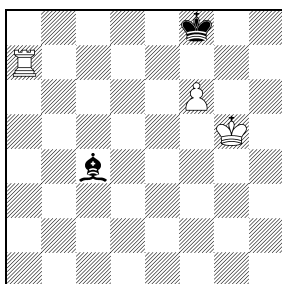


Věž a pěšec proti střelci

Jaroslav Polášek

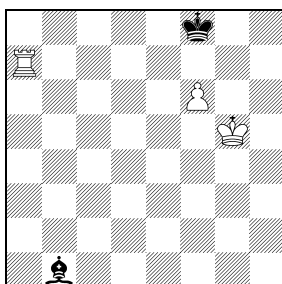
Daniel Keith z Francie mi zaslal dvě zajímavé analytické šestikamenové studie (веду je na závěr článku), které by mohly zajímat i praktické hráče. V obou vzniká koncovka věže a pěšce proti střelci, proto se budu věnovat nejprve jí. Uplatnění převahy pěšce v této koncovce není obvykle složité – stačí se držet pravidla, že nejprve postupuje dopředu král, který ve spolupráci s věží vytěsňuje soupeřova krále, a teprve pak pěšec. Ve stabilizované pozici, kdy král kryje pěšce a věž není vázána k jeho obraně, vyhrává silnější strana téměř vždy. Jedinou výjimkou je střelcový pěšec na šesté řadě – viz pozice **1**.

Ercole del Rio 1750



1 černý remizuje

Analýza



2 č. táhne, bílý vyhraje

V posunuté pozici o sloupec vpravo (jezdcový pěšec) by bílý snadno vyhrál obětí pěšce: **1.g7! Kh7** (1...Sxg7 2.Kg6 Se5 3.Ve7) **2.Vf7 Sc3** (2...Sxg7 3.Va7 Kg8 4.Kg6) **3.g8D+ Kxg8 4.Kg6** a vyhraje, protože černý král je uzavřen v rohu.

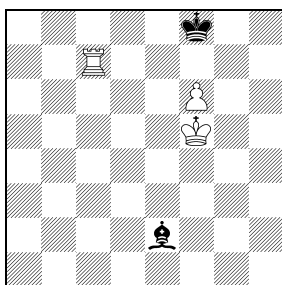
Ve studii **1** (Ercole del Rio byl jeden ze zakladatelů italské šachové školy) stačí černému manévrovat střelcem po diagonále a2-g8, kde má k dispozici čtyři pole (a2, b3, c4 a d5), takže nemůže být vytempován. **1.Vc7 Sd5 2.Vc5** Zde obětí pěšce 2.f7 nepomůže pro 2...Kg7! 3.f8D+ Kxf8 4.Kf6 Ke8 či 4...Kg8 s remízou, černý král je ve správném rohu. 2...**Sa2** Střelec si musí uchovat možnost šachu po Kg6, prohrává 2...Sb3? 3.Vc8+ Kf7 4.Vc7+ Kf8 5.Kg6. **3.Vb5 Sc4!** 3...Sf7? 4.Vb8+ Se8 5.Vxe8+ Kxe8 6.Kf7 4.Vb4 Sd5! **5.Kg6 Sf7+ 6.Kf5 Sd5! 7.Ke5 Sa2!** remíza.

Zde bych rád upozornil na častý omyl. Mnozí skladatelé i praktičtí hráči považují za remízu i pozici, kdy střelec není na klíčové diagonále a2-g8 – viz **2**. Tuhle pozici ale bílý vyhraje – obratným manévrováním nedovolí střelci přístup na spásnou diagonálu, např.: **1...Sc2 2.Vb7 Se4 3.Vb8+ Kf7 4.Vb5 Sd3 5.Vb4 Kf8** 5...Sc2 6.Vb7+ Kf8 7.f7 Kg7 8.Vb2! a černému chybí tah Sb3 a proto po 8...Sg6 9.f8D+ Kxf8 10.Kxg6 prohraje. **6.Kf4** Bílý nejprve převede krále na e5 s hrozbou průniku na e6. **6...Kf7 7.Ke5 Se2 8.Vb7+ Kf8 9.Vc7 Sd1 10.Kf5** s hrozbou 11.Kg6 **10...Se2** Nyní už rozhodne postup pěšce – viz **3: 11.f7! Kg7 12.Ke6 Sh5** Střelec se nedostal na dlouhou diagonálu. Na kratší má k dispozici jen jedno pole a k výhře stačí už jen přesunout povinnost tahu. **13.Va7 Sg6 14.Vb7 Sh5 15.Vc7** Černý je vytempován. **15...Sg6 16.f8D+ Kxf8 17.Kf6** s výhrou.

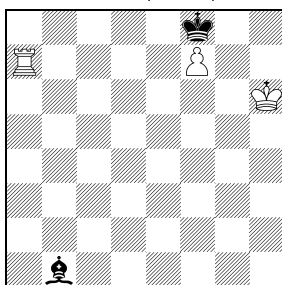
Pál Benkő

Magyar Sakkelet 1967
2. cena (oprava)

Analýza
pozice po 10...Se2



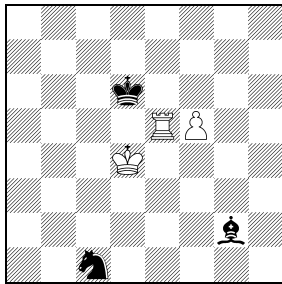
3 bílý vyhraje



4 černý táhne a remizuje

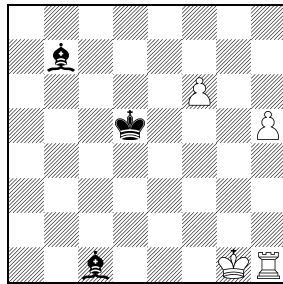
Pozoruhodnou studii **4** složil Pál Benkő (uvádíme ji s obrácenými barvami). Zdá se, že bílý musí vyhrát, klíčová diagonála a2-g8 je střelci nedostupná. Přesto se černý zachrání. **1...Sc2!** Černý nesmí připustit převod věže na sloupec f: např. **1...Sd3? 2.Va3 Se4** (2...Sc4 3.Kg6 Sxf7+ 4.Kf6) **3.Va4 Sd3 4.Vf4 Sc2 5.Kg5 Sb3 6.Kf6 Sxf7 7.Vb4** s výhrou; nebo **1...Sf5 2.Kg5** a **3.Kf6**. Nyní by se převod věže na sloupec f nepovedl **2.Va2 Sb3** s dalším **3...Sxf7=**. Vznikla pozice vzájemného zugzwangu, černý na tahu by prohrál (viz **5...Sc2? 6.Va7!** v hlavní variantě). **2.Vb7** Po **2.Kg5** remizuje **2...Kg7 3.Vb7 Sd3 4.Vb3 Sc4**. **2...Sd3! 3.Vc7 Se4! 4.Vd7 Sf5!** Svůdné **4...Sg6? 5.Kxg6?** pat vážne na **5.Kg5! Sxf7 6.Kf6**. **5.Ve7!** Zdá se, že černý přece jen převodu věže na sloupec f nezabrání: **5...Sd3 6.Vb7!** nebo **5...Sc2? 6.Va7!** **Sb1 7.Va1! Sd3 8.Va3 Se4 9.Va4 Sd3 10.Vf4**. Ale **5...Sb1!! 6.Ve1** Jinak dojde k opakování tahů, např. **6.Vd7 Sf5! 7.Vc7 Se4! 8.Va7 Sc2! 6...Sg6!!** Klíčový tah obrany, po **7.Kxg6** je pat, a po **7.Kg5 Kxf7 8.Vf1+ Kg7** remíza.

Berlov a Mitrofanov
Nadarejšvili MT 1992, 2.-3. c.
oprava J. Polášek (originál)



5 bílý vyhraje

J. Roslov
Přebor Ruska družstev 1996
2. cena



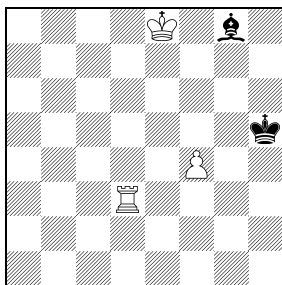
6 bílý vyhraje

Kombinační výhru s chycením střelce předvádějí další dvě studie.

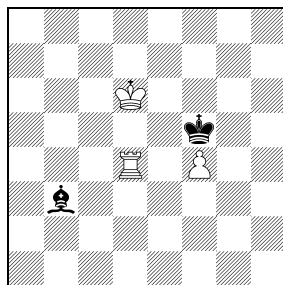
5: 1.f6 Jb3+ 2.Ke3! Začátek neobvyklého plánu, po normálním 2.Kc3? Jc5! 3.Vxc5 Ke6 4.Vf5 Kf7 5.Kd4 Sh3! 6.Vf2 Se6= vznikne poziční remiza Ercole del Rio **1**, neboť střelec obsadil kritickou diagonálu. **2... Jc5 3.Vxc5 Ke6 4.Kf2!** Pronásleduje střelce. 4.Vf5? Kf7 5.Kd4 Sh3! opět skončí remizou Ercole del Rio. **4...Sh1 5.Kg1! Sa8 6.Va5!** a střelec je lapen **6...Se4 7.Ve5+!** a vyhraje. Studie byla otištěna v pozici Kd4, Vh5, Pf5 – Kc6, Sg2, Jc1 s řešením **1.f6 Jb3+ 2.Ke3! Kd6 3.Ve5** atd. Obsahovala nepříjemný dual 3.Vf5! a bortilo ji vedlejší řešení 1.Vh2! Jb3+ 2.Ke5 Sf1 (2...Sf3 3.f6 Jc5 4.Vc2 Sd5 5.Kd4) 3.f6 Jc5 (3...Sc4 4.Vc2) 4.Vc2 Kd7 (4...Sd3 5.Vxc5+) 5.Vxc5 Ke8 6.Vc7, proto jsem ji opravil.

Podobný motiv chycení střelce obsahuje **6: 1.h6! 1.f7? Sh6! 1...Se3+ 1...Sxh6 2.Vxh6 Ke6 3.f7+ Ke7 4.Vh8 Kxf7 5.Vh7+ 2.Kf1 Sxh6 3.Vxh6 Ke6 4.f7+!** Ale ne 4.Vh7? Sa6+ 5.Kf2 Sc4 = **4...Ke7 5.Vd6! Sh1 5...Kf8 6.Vd8+ Kxf7 7.Vd7+ 6.Kg1! Se4 7.Ve6+! Kxf7 8.Vxe4 a vyhraje.**

D. Keith a J. Polášek
originál (opačné barvy)



7 černý táhne a remizuje



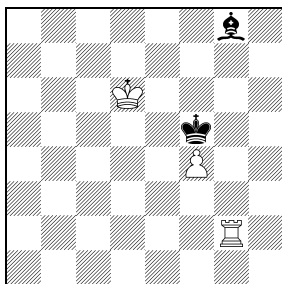
8 pozice po 4.Kd6

Po teoretickém úvodu zpeřtřeném kombinačními studii se pomalu dostáváme ke Keithovu objevu neobvyklé poziční remizy.

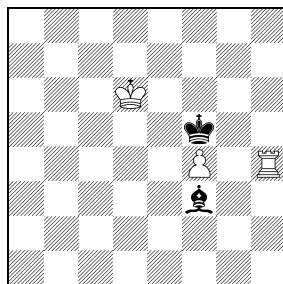
7: Po úvodních tazích **1...Kg4 2.Vd4 Sb3!** 2...Kf5? 3.Vb4! a černý nemá tah Sb3. **3.Ke7 Kf5 4.Kd6** vznikla pozice **8**. **4...Sc2!** s hrozbou Se4, ale ne 4...Sg8? pro 5.Vb4! **5.Vd2 Sb3!** Teď 5...Se4? vážne na 6.Vf2 a černý nezabrání převodu Kc5-d4-e3 s konsolidací bílé pozice. **6.Vf2** (6.Vb2 viz dále 8.Vb2) **6...Sg8!** (6...Sf7? 7.Vb2!) **7.Vg2** viz **9**.

č. táhne – porovnej Vg1↔g2

pozice po 15...Sf3



9 a) pozice Vg2 – 7...Sb3!
b) Vg2→g1 – 13...Sc4!

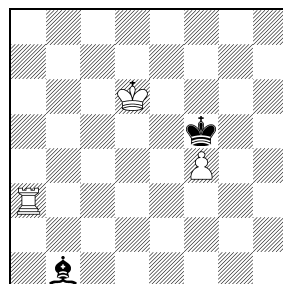


10 bílý je v zugzwangu

Porovnej s pozicí Vg2→Vg1 (po 13.Vg1), kde remizuje jen Sc4! 7...Sb3! Zde 7...Sc4? prohrává pro 8.Kc5 Sb3 9.Vb2! s odehnaním střelce z klíčové diagonály 9...Sd1 10.Vf2 a černý nezabrání pokrytí pěšce Kc5-d4-e3, nemá totiž čas na 10...Ke4 pro 11.f5 a pěšce by nestihl zastavit. **8.Vb2 Sd1!** Kdyby stála věž na b1, tuhle obranu by černý neměl a bílý by vyhrál. **9.Vf2 Sb3! 10.Kc5 Ke4 11.Vf1!** 11.f5 Ke5 12.f6 Sf7! – zde je vidět, proč je důležité udržet střelce na diagonále a2-g8 – jen tak stačí černý zabránit dvěma hrozbám – postupu pěšce f a převodu krále přes d4 na e3. Černý dokáže přejít do remizové pozice Ercole del Rio **1**, ve které musí střelec stát na diagonále a2-g8. **11...Sg8! 11...Sf7? 12.Ve1+ Kf5 13.Kd4; 11...Sa2? 12.Va1 Sb3 13.Vb1!** viz analýza **12**. **12.Kd6** Po 12.Vg1 remizuje 12...Sh7! Bílemu nepomůže ani převod krále na královské křídlo, protože černý ubrání pole e3 i g3, např.

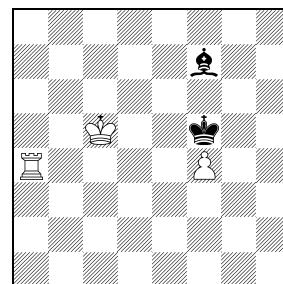
12.Kb4 Kf5 13.Kc3 Ke4 14.Kd2 Sh7 15.Ke2 Sf5 16.Vf2 Sg6 17.Kf1 Kf5 18.Kg2 Kg4 remiza. **12...Kf5! 13.Vg1** Viz **9** – porovnej s pozicí po 7.Vg2 (Vg1→g2), kde remizuje jen 7...Sb3! **13...Sc4!** Černý musí napadnout pole f1 i za cenu, že umožní převod věže na h4. Zde 13...Sb3? prohrává pro 14.Vb1!, stejně jako 13...Sa2? 14.Va1! Sb3 15.Vb1! Sc2 16.Vf1! Sb3 17.Kc5 Ke4 18.Vb1 Sc2 19.Vb4+ Kf5 20.Vb2 Sd1 21.Vf2 s dalším Kd4-e3. **14.Vh1 Se2! 15.Vh4 Sf3!** Nelze rovnou 15...Sg4? 16.Vxg4 Kxg4 17.Ke5. Nyní je bílý v nevýhodě tahu a nezabrání ztrátě pěšce – viz **10**. **16.Kc5 Sg4** remiza .

D. Keith a J. Polášek
originál



11 bílý vyhraje

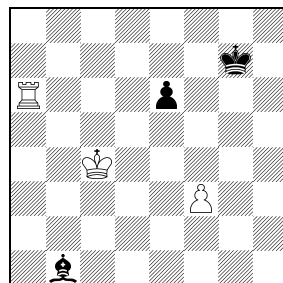
pozice po 4...Kf5



12 5.Vd4! (proti Sh5)

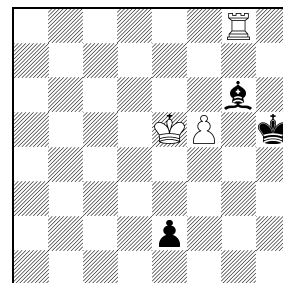
11: 1.Vf3! 1.Va1? Sd3! (brání 2.Vf1) 2.Va3 Se4 = **1...Sa2 2.Kc5! Ke4 3.Va3!** 3.Vf1? Sg8! = 4.Kd6 Kf5 již známe z předchozí analýzy. **3...Sf7 3...Sb1 4.Va4+ Kf5 5.Va1 Sc2 6.Vf1** s dalším Kc5-d4-e3. **4.Va4+** Předčasně by bylo 4.Va8? pro např. 4...Sh5 5.Va4+ Kf5 6.Vd4 Sf3 s dalším 7...Se4 = **4...Kf5** viz **12**. Věž na sloupci „a“ stojí nevýhodně, po 5.Kd6? Sb3! by černý remizoval. Je potřeba věž převést na sloupec b, aby kontrolovala pole b3. Rovnou to ale nejde, protože po 5.Vb4 se černý zachrání manévrem Sh5-f3-e4. Ke stejnému výsledku vede 5.Va8? Sh5! 6.Vf8+ Ke4 7.f5 (7.Kd6 Sg4 s dalším Sf5) 7...Ke5 = **5.Vd4!** Teď už 5...Sh5? nejde pro 6.Vd5+ . **5...Sb3 6.Vd3 Se6** Po 6...Sf7 bílý využije nevýhodného postavení střelce na f7 a couvne věž 7.Vd1 (nebo i 7.Vd2 Ke4 8.Vd1 Sb3 9.Vb1) 7...Sb3 8.Vb1 Sc2 9.Vf1 s dalším Kd4-e3. **7.Ve3! Sa2 7...Sf7 8.Ve2** (nebo 8.Ve1) 8...Sg6 (8...Sb3 9.Vb2!) 9.Vg2! (9.Vf2? Ke4 10.Kd6 Sf5=) 9...Se8 (9...Sh7 10.Vg7) 10.Vg8! **8.Ve2!** Po 8.Vf3? Ke4 by bílý ničeho nedosáhl, jsme v pozici po 2...Ke4. **8...Sb3 9.Vb2!** Věž obsadila sloupec b a vytěsnila střelce. **9...Sd1** Po 9...Sg8 zaútočí věž např. zdola 10.Vb8 Sh7 11.Vh8 Sg6 12.Vg8 Sf7 13.Vf8. **10.Vf2** s dalším Kd4-e3 a vyhraje. Kdyby v závěrečné pozici stál černý král na e4, černý by remizoval tahem 10...Sb3, protože převod bílého krále na e3 by nebyl možný.

Daniel Keith
originál



13 bílý vyhraje

Jaroslav Polášek
varianta po 6...Sg6 a 10...e3!



14 pozice po 12...e2

13: 1.Va1! Nejprve je potřeba zahnat střelce. Bílý využije kontroly pole d3 svým králem. Po 1.Kc5? Kf6 2.Va1 Sc2 3.Vc1 Sd3! černý remizuje. **1...Sg6!** Nejsilnější obrana. Po 1...Sc2 2.Vc1! bílý stejně zažene střelce a současně si vylepší postavení věže, takže po 2...Sg6 3.Kc5 Kf6 4.Kd6 e5 kromě 5.Ve1 (viz hlavní varianta) vyhrává rychleji 5.Vc6. **2.Kc5 Kf6 3.Kd6 e5 3...Kf5 4.Va4!** (bílý nesmí pustit krále na f4: 4.Va8? Kf4 5.Vf8+ Sf5 =) a teprve po vylákání pěšce 4...e5 lze převést věž na f8: 5.Va8 Kf4 6.Vf8+ Sf5 7.Kd5 s výhrou. **4.Ve1!** Brání tahu 4...e4. Po svůdném 4.Va5? vznikne studie **16**. **4...Kf5!** Po 4...Sh5 5.Ve3! je černý v zugzwangu – ztratí pěšce e5 a s odříznutým králem a snadno prohraje. **5.Ve4!** Nepouští krále na f4. **5...Sf7** Když posuneme celou pozici o sloupec vlevo, černý by pozici udržel – to uvidíme v mé analýze níže. **6.Vh4!** Brání tahu Sh5 a převádí věž přes h8 na f8 (6.Va4? Sh5! =). **6...Sb3** Nebo 6...Sg6 7.Vh8 e4 8.Vf8+ Kg5 9.f4+ Kg4 10.Ke5 Kf3 11.f5 Sh7 12.Vf7 Sg8 13.Vg7 Sb3 14.f6 e3 15.Kd4 e2 16.Ve7 Kf2 17.Kc3! **7.Vh8 Sd1 8.Vf8+** a bílý vyhraje.

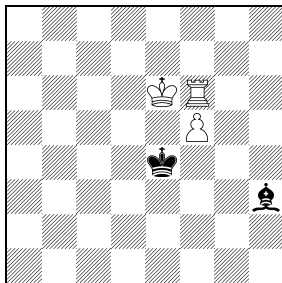
Při analýze **13** jsem objevil dvě studiové varianty, které autor nezminil. Především **6...Sg6!** je silnější obrana než 6...Sb3, protože umožňuje překvapivý závěr. **7.Vh8 7.Vh6** je totiž jen ztráta času pro 7...Sf7 8.Vh7 (8.Vh4 Kg6) 8...Sg6 9.Vh8 a jsme v pozici po 7.Vh8. **7...e4** Po 7...Sf7 nejrychleji vyhrává 8.Vf8 Kf6 9.Vxf7+ s vyhranou pěškovkou. **8.Vf8+ Kg5 9.f4+ Kg4 10.Ke5 e3!** Můj autorský příspěvek. Databáze tuto obranu nenabízejí, za silnější považují 10...Kf3 oddalující výhru bílého o šest tahů, přestože po 11.f5! Sh7 12.Vf7! Sg8 13.Vg7! Sb3 je výhra

Věž a pěšec proti střelci (dokončení z předchozí strany)

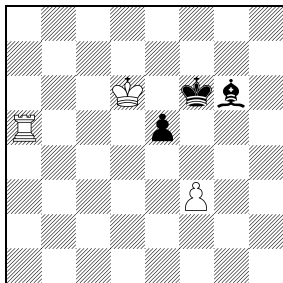
technicky snadná, např. 14.Kd4 e3 15.Kd3 e2 16.Kd2 Kf2 17.Ve7.
11.Vg8 Kh5 12.f5 e2 Viz diagram **14**. Všimněte si, že v pozici posunutě vlevo by bílý neměl následující manévra a boj by skončil remízou. **13.Kf4! e1D 14.Vh8+ Sh7 15.Vxh7 mat** nebo **13...Sxf5 14.Kxf5 e1D 15.Vh8 mat**.

Zajímavá svůdnost **5.Vxe5+?! Kf4 6.Ve6 Sh5! 7.Vf6+ Ke3! 8.f4 Ke4 9.Ke6 Sg4+ 10.f5 Sh3** (nebo 10...Kf4) končí poziční remízou **15**, bílý musí krýt pěšce f oběma figurami a nedokáže svou pozici zlepšit.

D. Keith a J. Polášek originál (opačné barvy)



15 poziční remíza



16 černý táhne a remizuje

16: 1...e4! K remíze vede pouze postup spojený s obětí pěšce. Po svůdném 1...Kf5? 2.Va8! e4 3.Vf8+ vznikne pozice z **13** (po 8.Vf8+), kterou bílý studiově vyhraje. **2.f4 Sf7! 3.Ve5 Sb3!** Pouze tak. Střelec musí přejít do aktivní pozice. Krytí pěšce zezadu nestačí. Po 3...Sg6? bílý převede svého krále na g4 a vyžene nepřátelského z šesté řady šachem věží z a6 či b6. **4.Vxe4** Teď už převod krále na g4 bílému nepomůže (4.Kc5 Sc2), protože se na g4 neudrží (Se2+). **4...Kf5 5.Vd4** s přechodem do diagramu **8**, u kterého najdete pokračování řešení této studie.

Analýzy najdete na našem webu www.sach.cz, odkud si je můžete ve formátu pgn stáhnout nebo přímo přehrát. Studie **7** a **16** se účastní skladatelské soutěže s obrácenými barvami, tj. s výzvou „Bílý remizuje“.