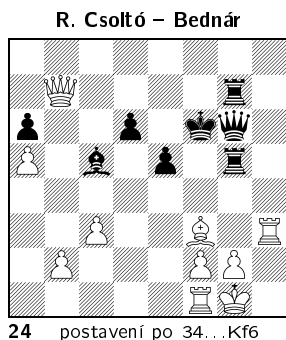
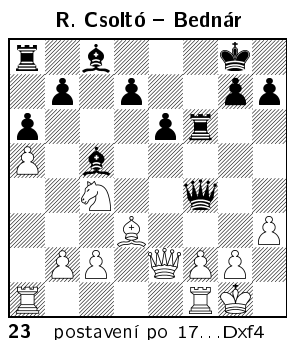


**Se5 40.Ke2 Sd4 41.Ke1** Ještě rychleji by prohrálo 41.Kf3 Kd2 42.Se2 Kc2 43.Kf4 Sxf2 44.Kg5 Sxg3 45.Kxg6 Kxb3 atd. **41... Kb2! 42.f3 Se5 43.g4** Do klubka by černý zamotal bílé figury po 43.f4 Sc3+ 44.Kf1 Kc1 45.Ke2 (45.Sf3 Kc2) 45...c5 46.Kd3 Kxd1 47.Kxc3 Kc1 a černý vyhraje pěšcovou koncovku. **43... fxg4 44.fxg4 hxg4 45.Kf2 g3+ 46.Kg2 Kc1 47.Sg4 Kc2 48.Sc8** (viz diagram 22): **48...Kxb3** Ještě mohl černý partii zpackat, po 48...b6?? 49.Sd7 by se bílý zachránil. **49.Sxb7 c5** Kdyby bílý nyní mohl zahrát Sb5, vydoloval by půl bodu... **50.Se4 Kxa4 51.Sxg6 Kb3 a bílý se vzdal.**

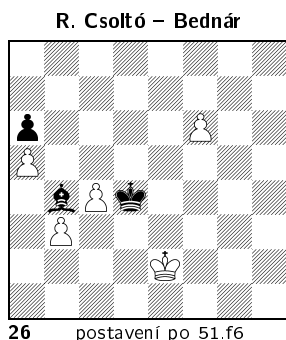
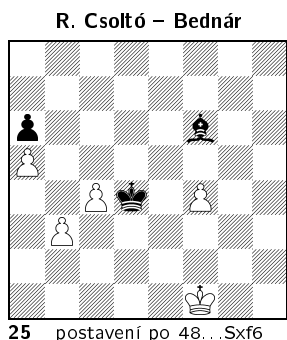
Ve slovenské extralize se hrála velice zajímavá partie, jejíž průběh se několikrát otočil. Měl bílý, který nakonec zvítězil, štěstí a černý smůlu, nebo je každý strůjcem svého štěstí? Odpověď není vůbec jasná.

**Csoltó – Bednár**

B42 Sicilská: **1.e4 c5 2.Jf3 e6 3.d4 cxd4 4.Jxd4 a6 5.Sd3 Dc7 6.0-0 Sd6 7.h3 Jc6?! 8.Jxc6 Dxc6?! 9.Jd2 Je7 10.De2 Jg6 11.Jc4 Sc5 12.e5 Dc7 13.a4! 0-0 14.a5?!** Jasnou výhodu by měl bílý po 14.Se3. **14...f6 15.exf6?!** Po 15.Sxg6 hxg6 16.Se3 by černý trpěl. **15...Vxf6 16.Sg5 Jf4 17.Sxf4 Dxf4** Vyhledky obou stran se vyrovnaly (viz diagram 23):



**18.Sxh7+?** Bílý se domníval, že získává pěšce, černý ovšem obrat přehlédli, soupeři uvěřil a vůbec jeho myšlenku neprověřil. **18...Kf8?** Po 18...Kxh7 19.Dh5+ Kg8 20.Dxc5 Vf5! by se ukázalo, že bílá dáma může ustoupit a současně pokrýt jezdcem jenom tahem 21.Db4, což by ovšem vedlo po 21...d5 ke ztrátě figury. **19.Sd3** Nyní ovšem nemá černý za ztraceného pěšce sebezmenší náhradu. **19...d6 20.Jb6 Vb8 21.Va4 Dh6 22.Vg4 e5 23.Jxc8 Vxc8 24.De4 Vc7 25.Se2 Vcf7 26.Sf3 g5 27.h4 Vf5 28.c3 gxh4 29.Vxh4 Df6 30.Vh3 Vg5 31.Dh4 Vf7 32.Dh8+ Ke7 33.Dc8 Dg6 34.Dxb7+ Kf6** Obě strany mohly hrát v předchozím průběhu lépe, ale charakter pozice se v podstatě nezměnil. Nyní již stál bílý se dvěma pěšci navíc jasně na výhru, v časové tísně se ale děly věci (viz diagram 24): **35.Dd5??** Snadno vyhrávalo 35.Dc6 s hrozbou b4, např. 35...Ke7 36.b4 Sa7 37.Vd1 atd. **35...e4!** Hrůza, bílý ztrácí figuru. **36.Sxe4 Vxd5 37.Sxg6 Vxg6 38.Vf3+ Ke6** Bílý má tři pěšce za figuru, ale černému se hraje příjemněji. Bílý musí dávat pozor, aby nepustil soupeřova krále do kožichu svých pěšců na dámském křídle. **39.Ve1+?!** Ve vrcholné časové tísně bílý nechtěl definitivně postavit pro soupeřova krále autostrádu z e6 až na b3, jenže zatím černému králi chyběl řidičský průkaz. Po 39.b4 Sa7 40.Ve1+ by se bílý nadále držel. **39...Ve5 40.Vxe5 dxe5 41.Kf1 Kd5 42.b3 Sd6 43.Vf7?** Po správném 43.Vd3+ by se ještě stále nic konkrétního nedělo, po tahu v partii se černému podaří vyměnit věže a současně jeho král pronikne kupředu. **43...e4 44.f3 exf3 45.gxf3 Se5 46.c4+ Kd4 47.f4 Vf6! 48.Vxf6 Sxf6** (viz diagram 25):



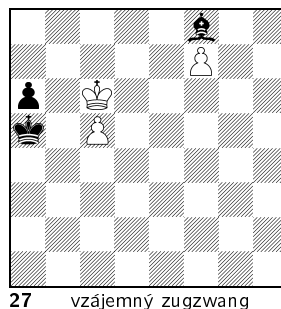
25 postavení po 48...Sxf6

26 postavení po 51.f6

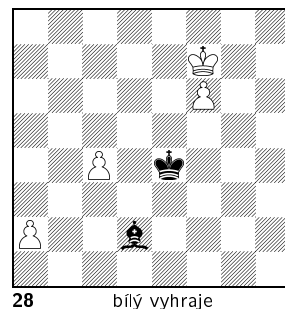
**49.f5 Se7?!** Po 49...Ke4? 50.b4 s dalším b4-b5 by bílý zlikvidoval posledního černého pěšce, ale hladce vyhrávalo 49...Sd8 s dalším Sxa5. **50.Ke2 Sb4?!** Opět snadno vyhrávalo 50...Sd8. **51.f6** (viz diagram 26): **51...Sxa5??** Černý klidně sezobl pěšce a již se těšil, že ho spoluhráči poplácají po ramenu, vždyť po 52.f7 zahraje 52...Sb4 a bílý končí. Jenže zdánlivě přirozený tah dokonce prohrává. **52.c5!!** Hrůza, černý nepolapí bílé pěšce. Po 52...Kxc5 53.f7 by utekl pěšec „f“, po 52...Sd8 53.f7 Se7 54.c6 uteče jeden z bílých pěšců. **Černý se vzdal.**

Přitom mohl stále ještě vyhrát, kdyby místo vzetí na a5 zahrál **51...Kc3!** Tento tah objevil mezinárodní mistr a současně skladatel studií Jaroslav Polášek: **52.Ke3 Kxb3 53.Kd4 Ka4! 54.Kd5** Po 54.c5 by přišlo 54...Kb5 s dalším Sxc5+. Jak ukazuje Polášek, bílého by nezachránilo ani 54.f7 pro 54...Sf8! 55.c5 Kb5!, ale ne 55...Kxa5? 56.Kc4! s remízou, např. 56...Se7 57.Kd5 Sf8! (po 57...Kb5?? 58.c6 Kb6 59.Ke6! Sf8 60.Kd7 by bílý dokonce vyhrál) 58.Kc6 (viz diagram 27) a černý je v zugzwangu. **54...Kxa5 55.Kc6 Sc3!** (55...Sf8 56.c5 Kb4 57.Kb6=) **56.f7 Sg7 57.c5 Sf8** (viz diagram 27) a černý vyhraje, protože na tahu je – ke své škodě – bílý, např. 58.Kd5 Kb5 59.c6 Kb6.

**Jaroslav Polášek – originál**



27 vzájemný zugzwang

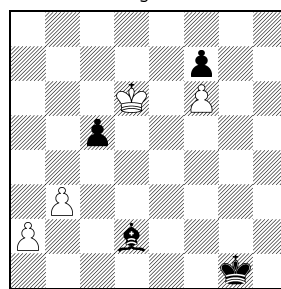


28 bílý vyhraje

Obrat 52.c4-c5 je skutečně pěkný. Zaujal natolik Jaroslava Poláška, že složil na toto téma několik studií. Jsou velice poučné a vhodné ke studiu, to je také důvod, proč se partie dostala do této rubriky, a ne do Extraligových střípků.

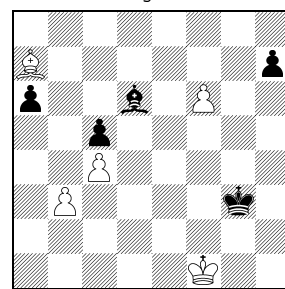
**28: 1.Kg6!** Bere střelci pole h6 (1.Kg7? Sc3! 2.a4 Kf5! =). **1...Sb4** (1...Kd4 2.c5! – motiv překrytí diagonály se objevuje poprvé) **2.a4! Kd4 3.a5! Sxa5** (3...Kc5 4.f7! Kc6 5.Kg7 Kb7 6.f8D Sxf8+ 7.Kxf8 Ka6 8.Ke7) **4.c5! Kxc5 5.f7 a bílý vyhraje.**

**Jaroslav Polášek originál**



29 bílý vyhraje

**J. Polášek a I. Hausner originál**



30 bílý vyhraje

**29: 1.Ke7!** Po 1.Kxc5? by bílý ztratil pěšce f6 a poslední pěšec f by zajistil černému remízu. **1...Kf2 2.Kxf7 Ke3 3.Kg6!** Po 3.Kg7? má černý úzkou cestu k remíze 3...Sc3! 4.a4 Ke4! 5.a5 Kd5 6.Kg6 Se5 7.f7 Sd6 8.Kg7 Kc6. **3...Sb4 3...c4 4.bxc4** známe z předchozí studie: 4...Sb4 5.a4 Kd4 6.a5 Sxa5 7.c5. **4.a4 Kd4 5.a5 c4 6.bxc4 Sxa5 7.c5 Kxc5 8.f7 a bílý vyhraje.**

**30: 1.Ke2!** Směřuje do čtverce pěšce b a připravuje průlom b3-b4 (1.f7? Sf8! 2.b4 cxb4 3.Ke2 Kf4 4.c5 Ke5 5.c6 Ke6=). **1...Kf4!** Černý by mohl průlom b4 zabránit tahem 1...a5, ale tím by ztratil rozhodující tempo: 2.Ke3 Kg4 3.Ke4 Kg5 4.Kd5 Sf8 5.Sxc5 Sxc5 6.Kxc5 Kxf6 7.Kb6! h5 8.c5 h4 9.c6 h3 10.c7 h2 11.c8D h1D 12.Dc6+! a bílý vyhraje – zde je vidět smysl tahu 7.Kb6! – připravil výměnu dam. Nepomůže ani 1...Kg4 pro 2.b4 cxb4 3.c5 Kf5 4.cxd6 Kxf6 5.Sc5! a černý ztrácí pěšce b4, protože po 5...b3 6.d7 b2 si bílý staví dámu se šachem 7.d8D+. **2.b4! cxb4 2...Ke5 3.bxc5 Sf8 4.c6 Kd6 5.Sc5+! 3.Sb8!!** Černému se podaří eliminovat 3.c5? Ke5 4.cxd6 Kxd6=, ale proti efektnímu závěrečnému úderu je zcela bezmocný. **3...Sxb8 4.c5 a bílý vyhraje.**