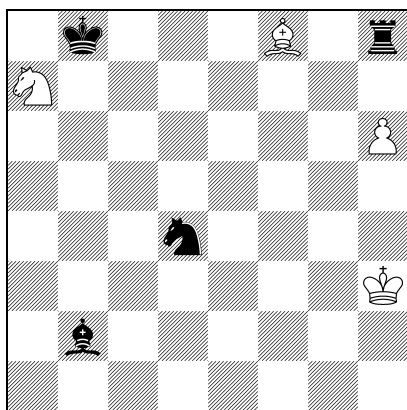


## 6.6 Poziční remíza, král omezuje pohyb figur nebo zadržuje pěšce

Je to takové zakončení hry, při kterém černý nemůže využít materiální převahu, postačující v běžně ke snadné výhře. V koncovkách praktických partií je tato situace vyjímečná, zato ve studiích je poměrně častým námětem. V těchto studiích někdy už výchozí postavení naznačuje jejich řešení. V závěru řešení nejčastěji bílý král napadá černé figury, které nemohou uniknout, ačkoliv na volné šachovnici by byly mnohem pohyblivější než král. Úvodní studie tohoto oddílu využívá vazbu jezdce, které se černý nemůže zbavit.

**J. de Villeneuve Esclapon, 1. cena**

*Schweizerische Schachzeitung 1923*

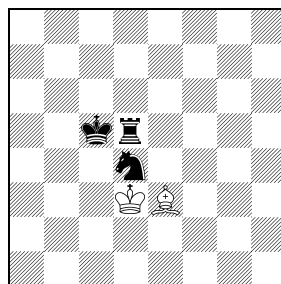


**20** Bílý remizuje? 4+4

Tato zajímavá studie, ve které střelec s aktivním králem znehybní soupeřovu trojici věže, jezdce a krále, vzbudila po svém uveřejnění pozornost dalších autorů studiové tvorby. Bylo to z důvodu pochyb o její korektnosti. Není znám autor výroku, že studie se dělí do dvou skupin. V první skupině nekorektnost byla již objevena, ve druhé dosud ne. Je to samozřejmě vtip, ale pro tuto studii platil přesně. Nejprve tedy její řešení, v kterém hraje hlavní roli bílý král:

Řešení: **1.Sg7 Vh7 2.Kg4!** Po **2.Sxd4?** Vxh6+ **3.Kg4 Sxd4** černý bez problémů vyhraje. **2...Kxa7 3.Kh5 Jf5 4.Sxb2** Prohrává **4.Kg6??** pro Vxg7+!. **4...Vxh6+ 4.Kg5 Vh2!** K okamžité remíze vede **4...Vb6?** **5.Se5 Je7 6.Sd4. 5.Se5! Vf2 6.Sf4! Jd4! 7.Se3! Vf5+ 8.Kg4 Vd5! 9.Kf4 Kb6 10.Ke4 Kc5 11.Kd3! a remíza.**

Závěrečné postavení je na *diagramu 20a*, je to typická poziční remíza, černý se nemůže zbavit vazby jezdce bez jeho ztráty. Hlavní úlohu má bílý král, bílý střelec může



**20a** po 11.Kd3

tempovat na diagonále e3-g1, černá věž na sloupci „d“, na situaci to nemůže nic změnit.

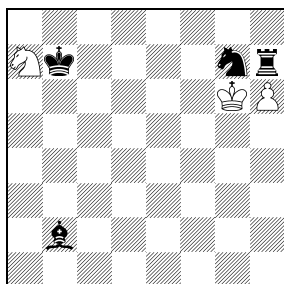
Nejprve se snažil zpochybnit řešení J. Bondarevskij v roce 1955 tvrzením, že černý vyhraje po **3...Je6 4.Sxb2 Vb7**, např. **5.Sf6? Jf8 6.Sd4+ Ka6 7.Kg5 Je6+ 8.Kg6 Jxd4 9.h7 Vb8**, nebo **5.Sc3? Jf8 6.Kg5 Vb6** či **5.Sc1? Jf8 6.Kg5 Kb8 7.Se3 Kc8**.

Poté A. Chéron uvedl pro bílého domnělou záchranu: **5.Sa3 Vb3 6.h7!?** Vxa3! (**6...Vh3+ 7.Kg6 Kb7 8.Kf5! Jd8 9.Kg6 Je6 10.Kf5**) **7.Kg4! Va4+ 8.Kg3! Va3+ 9.Kg4** s remízou opakovaním tahů. Oponenti však našli výhru černého po **6...Vg3!! 7.Sb4 Jf4+ 8.Kh4 Vg7 9.h8J Je2!**.

Pravda je však taková, že tah **3...Je6** studii nevyvrací, bílý zachrání remízu po **4.Sxb2 Vb7 5.Sa3 Vb3** tahem **6.Kg4!** (J. Polášek). Dokazují to varianty: **6...Jd8 7.h7 Kf7 8.Se7 Vb7 9.Sf6 Vb8 10.Kh5**, **6...Vb8 7.h7 Vh8 8.Jf5**, **6...Vb5 7.Se7! Vb8 8.h7 Vh8 9.Kf5**, **6...Vb1 7.h7 Vh1 8.Kf5 Jd8 9.Se7 Jf7 10.Kg6 Je5+ 11.Kg7 Vg1+ 12.Kf6** a **6...Vxa3 7.h7 Va4+ 8.Kg3 Va3+ 9.Kg4**.

Polemika o studii pokračovala v roce 1956, kdy J. Majzelis našel pro černého skrytou cestu k výhře. Začala tahem **2...Kb7!!**, kte-

rým se černý vyhnul šachům na diagonále a7-f2 a pozdější vazbě jezdec. Jezdec na a7 se stejně nemůže zachránit a černý ho prostě vezme později. Po **3.Kh5 Jf5 4.Kg6** (4.Sxb2 Vxh6+ 5.Kg5 Vh2 6.Se5 Vf2 7.Sf4 Jg7 a černý vyhraje, vyhrát jde i tahy 5...Vb6 6.Se5 Jd6 7.Sd4 Vb1 8.Kf6 Jc4 9.Ke6 Jb6) **4...Jxg7!**



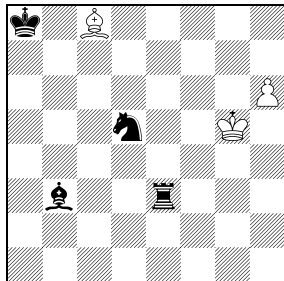
20b Po 4...Jxg7

5.Kxh7 Je8! 6.Jb5 Kb6! 7.Kg8 Kxb5 8.h7 Jf6+ 9.Kg7 Jg4+ 10.Kg8 Jh6+ s vyhranou pozicí černého, protože pěšec h7 je zastaven.

Opravit studii se pokusil nizozemský autor, který posunul závěrečnou pozici o řadu výše:

**J. Van Reek**

*Tijdschrift for Schack* 1967



20c Bílý remizuje?

Bílý jezdec zmizel ze šachovnice, zlepšen byl i způsob zavření černé věže. Bohužel tato úprava nebyla korektní, jak je uvedeno v řešení.

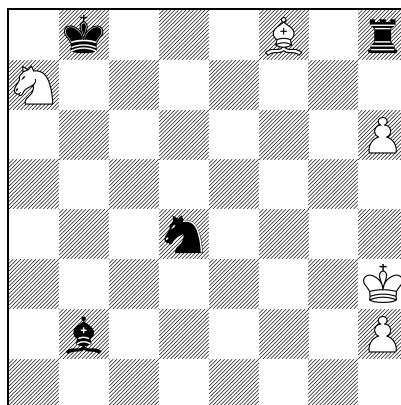
Řešení: **1.h7 Ve8** Tahy 1...Ve5+ 2.Sf5 Ve8 3.Se6 vedou také do řešení. **2.Se6** Chybné by bylo 2.Sf5? pro 2...Je3 3.Se4+ Sd5 4.Sd3 Vh8 5.Kh6 Sg8 6.Kg7 Sxh7 7.Kxh8

Sxd3 a černý vyhraje. **2...Vh8** Remízy dosáhne bílý také po 2...Jf6 3.Kxf6 Sxe6 4.Kg7 Ve7+ 5.Kh6. Černý zde může vyhrát skrytým tahem 2...Sc4!! Po 3.Sg8 přijde 3...Jb6 4.Sxc4 Jxc4 5.Kf6 Je3 a 6...Jf5+, po 3.Sf7 Vh8! 4.Kh6 Jf6 5.Sxc4 Vxh7+ 6.Kg6 Vh4! a černý udrží věž navíc. Řešení mělo pokračovat takto: **3.Kh6 Jf6 4.Sxb3 Vxh7+** 4...Jxh7 5.Kg7 Vb8 6.Sd5+. **5.Kg6 Vh3 6.Se6! Vf3 7.Sf5!** Zde přijde tématický závěr. **7...Jd5! 8.Se4 Vf6+ 9.Kg5 Vd6 10.Kf5 Kb7 11.Ke5 Kc6 12.Kg4** a remíza.

Korektní zůstávají tedy jen dvě opravy: zkrácení řešení o první dva tahy (neboť tah 3...Je6 původní studii nevyvrací) a úprava s přidaným pěšcem h2:

**J. de Villeneuve Esclapon, 1. cena**

*Schweizerische Schachzeitung* 1923



21 Bílý remizuje 5+4

Řešení: **1.Sg7 Vh7 2.Kg4 Kxa7** Po 2...Kb7!? zajistí bílému remízu pěšec h2: 3.Kh5 Jf5 4.Sxb2 Vxh6+ 5.Kg5 Vb6 6.Se5 Jd6 7.Sxd6 Vxd6 8.h4. **3.Kh5 Jf5** Po 3...Je6 4.Sxb2 Vb7 5.Sa3 Vb3 6.h7! nemá černý vyhrávající tah 6...Vg3 a pokračování 6...Vxa3 7.Kg4 a 6...Vh3+ 7.Kg6 vedou k remíze. **4.Sxb2 Vxh6+ 5.Kg5 Vxh2 6.Se5 Vf2 7.Sf4 Jd4 8.Se3 Vf5+ 9.Kg4 Vd5 10.Kf4 Kb6 11.Ke4 Kc5 12.Kd3** remíza.

Poslední a výbornou verzí původního tématu je následující práce, ve které je přepracován úvod a navíc má řešení dvě obdobné varianty v poschodovém echu. Do obrany se zde černé figury dostanou v souboji se

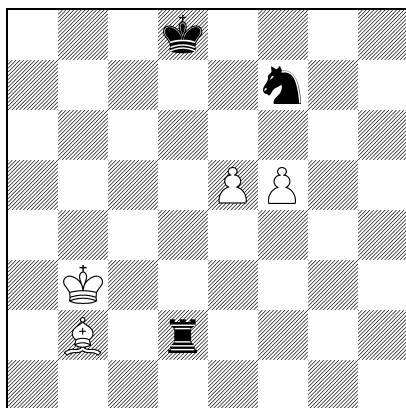


Emil Vlasák a Mário Matouš

dvěma spojenými pěšci bílého na páté řadě. Dokazuje vysokou úroveň našeho nejlepšího současného skladatele studií.

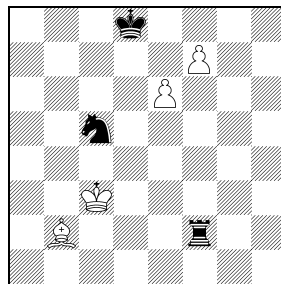
**M. Matouš**

*Weissauer JT-80, 1. cena*



22 Bílý remizuje 4+3

Řešení: **1.e6 Jd6** Po 2...Jh6 stačí bílému 3.f6 Jf5 4.Sa3. **2.f6 Je4** Nebo 2...Ke8 3.Sa3 Vd3+ 4.Ka2 Kf8 5.Sb4 a poziční remíza, černý král neunikne ani přes c7: 4...Kd8 5.Kb2 Vd5 6.Kb3 Kc7 7.f7 Vf5 8.Sa5+ Kc6 9.Sd8. **3.f7 Jc5+ 4.Kc3 Vf2**

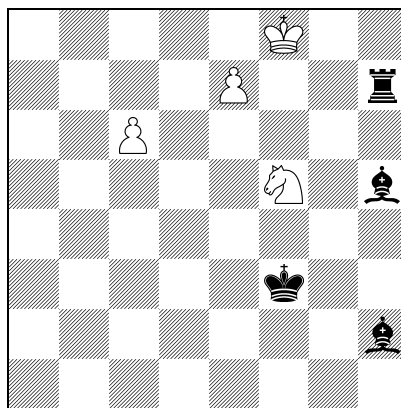


22a Po 4...Vf2

**5.f8D+! Vxf8 6.e7+! Kxe7 7.Kc4 Kd6** Echová varianta vznikne po 7...Jb7 8.Sa3+ Jd6 9.Kd5 Vf6 10.Kc6 nebo 9...Vd8 10.Sb4. **8.Sa3 Vf5** Obdobný závěr je po 8...Vc8 9.Sb4. **9.Kb5.**

**A. Mandler**

*Svobodné Slovo 1947*



23 Bílý remizuje 4+4

V této studii je podobný námět, bílý král s jezdcem a dvěma postoupými pěšci bojuje proti velké přesile a v závěru dosáhne takového omezení pohybu černé věže, které skončí poziční remízou. Černý střelec a věž se navzájem střídají v krytí, věž ale nemá volný sloupec „d“ pro ústup, střelec zase musí krytí věž.

Řešení: **1.Kg8 Ke4 2.Jg7!** Snadno by černý vyhrál po 2.Kxh7? Kxf5. **2...Sg6 3.c7!** Chybné je 3.e8D+? Sxe8 4.Kxh7 Sf7 5.Kh6 Sf4+ 6.Kh7 Se5 7.Kh6 Kf4! 8.Jh5+ Kf5 9.Jg7+ Kg4 a bílý prohraje. **3...Sxc7 4.e8D+ Sxe8 5.Jxe8** Po 5.Kxh7? Sf7 a bílý remízu