

Falešný střelec trochu jinak

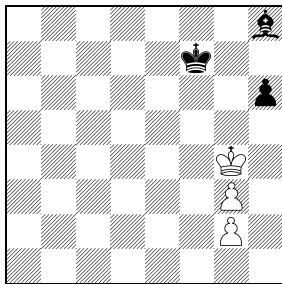
Jaroslav Polášek

Při hledání studií vhodných pro řešitelskou soutěž jsem narazil na pěknou práci A. Wotawy, ve které motiv falešného střelce (silnější strana má jen střelce a samotného krajního pěšce, jehož pole proměny střelec nekontroluje) svádí řešitele k nesprávné úvaze.

D1: Bílému k remíze nestačí obsadit králem pole proměny černého pěšce (h1), což bývá u falešného střelce téměř pravidlem. Patovou obranu mu totiž znemožňuje vlastní dvojpěšec „g“¹. Po šablonovitě 1.Kh3? se sice bílý král dostane do rohu 1...Kg6 2.Kh2 Sd4 3.Kh3 Kf5 4.Kh4 Se3 5.Kh3 Ke4! 6.Kg4 Kd3 7.Kh4 Ke2 8.Kh3 Kf1 9.Kh2 Sf2 10.Kh1, ale tam ho černý zpatí 10...Sg1! (viz **D3**) a tím postupně vynutí postup pěšců „g“¹: 11.g4 Se3 12.Kh2 Sf2 13.Kh1 Sg1! 14.g3 Sd4 15.Kh2 Se3 16.Kh1 Sg1! 17.g5 hxg5 a nyní je vidět škodlivost zbylého pěšce g3, bez něj by byl bílý v patu, takhle ale musí hrát 17.g4 a prohrává. Správné je 1.Kh5! Sg7 2.g4! Kf6 (viz **D4**) 3.g5+! hxg5 4.g4! Sh8 (nebo 4...Sf8 pat) 5.Kh6 Sg7+ 6.Kh5! Sh8 7.Kh6 s poziční remízou.

A. Wotawa

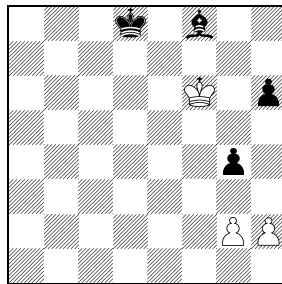
Wiener Schachzeitung 1935



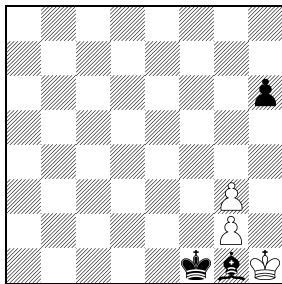
1 bílý remizuje

J. Polášek

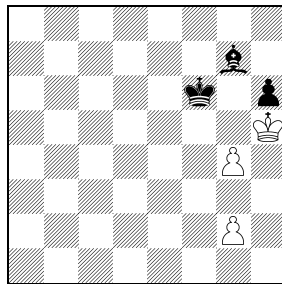
originál (podle Wotawy)



2 bílý remizuje



3 černý vyhraje



4 pozice po 2...Kf6

Studii se mi podařilo rozehrát, přidat další variantu a protihru černého. **D2:** Svůdné 1.Kf5? nevychází pro 1...g3! 2.hxg3 Se7 a černý vyhraje, protože bílého hubí – stejně jako u Wotawy – dvojpěšec „g“¹, a na 1.g3? nemá bílý čas pro 1...Kd7! 2.Kf5 h5 3.Kg5 Ke6 4.Kxh5 Kf5 5.Kh4 Se7+ s výhrou černého. 1.Kg6! Ke7 Po 1...Sd6 je nejjednodušší 2.Kxh6 Sxh2 3.g3 se získkem pěšce g4. Ke známé poziční remíze vede i 3.Kg5 g3 4.Kf4 – černý sice dokáže uvolnit střelce, ale bílého krále z pole f1 (resp. h1) nevyžene, maximálně ho zpatí. 2.Kh5! Pokus 2.Kf5?! s myšlenkou 2...h5? 3.h3! g3 4.Kf4 h4 5.Ke3 s poziční remízou (černý nedokáže vyhnat krále z f1) černý vyvrátí již známým 2...g3! 2...g3! 3.hxg3! Po 3.h3? bílý král sice obsadí pole f1 (resp. h1), ale k záchráně to nestačí – černý krále zpatí a tím bílého donutí k tahu h3-h4 a pak oslabeného pěšce h4 vezme střelcem a vyhraje. Nyní se řešení větví: **a) 3...Kf6** (na 3...Ke6 stačí 4.Kg6 s postupem pěšce „g“¹) 4.g4 Sg7 a dále jako u Wotawy 5.g5+! (5.g3? Sf8! a bílý je v zugzwangu) 5...hxg5 6.g4 Sh8 7.Kh6 Sg7+ 8.Kh5 Sf8 pat; **b) 3...Kf7 4.g4 Kf6 5.g3!** (černý je v zugzwangu) 5...Sg7 6.g5+! hxg5 7.g4 Sh8 8.Kh6 Sg7+ 9.Kh5 Sf8 pat.

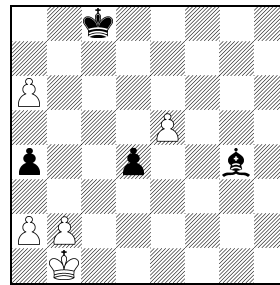
Studie byla součástí řešitelského Mistrovství Evropy, o kterém píše hlavní rozhodčí Pavel Kamenik na straně 136. Úplně ji vyřešilo 6 soutěžících (z 67 řešitelů), dalších pět uvedlo alespoň jednu variantu.

K následujícím dvěma téměř zapomenutým, ale velmi zajímavým studiím Vladimíra Kose, jsem se dostal trochu náhodou. Dr. Pospíšil po mně chtěl upřesnit detaily jedné Kosovy práce a já ji ve Van der Heijdenově databázi (HHdbIV) nenašel. Po prohledání archivu v Klementinu mi dr. Pospíšil sdělil, že studie **D5** a **D6** byly otištěny současně 10.8.1947 v Práci (zde je uvádím již ve své úpravě). Luděk Pachman, který tehdy v novinách rubriku vedl, řešení uveřejnil 5.10.1947, ale zřejmě ve chvatu, protože se v analýze dopustil zjevných chyb. Nakonec jsem studií **D5** ve původní pozici Kb1→c1, Sg4→f5

ve HHdbIV přece jen našel, pramen i datum uveřejnění studie bylo v pořádku, ale jako autor byl chybně uveden Jan Ševčík. Jde o zjevný omyl, který by šlo vyvrátit i bez dohledání původních pramenů jednoduchou úvahou: Honza Ševčík se narodil v roce 1936, takže v roce 1947 mu bylo teprve 11 let.

Vladimír Kos

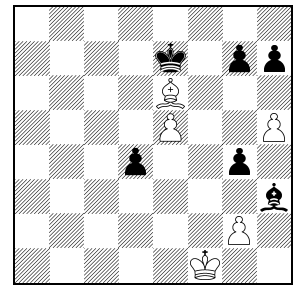
Práce 10.8.1947, č. 57
Otištěno Kb1→c1, Sg4→f5
úprava J. Polášek (originál)



5 bílý remizuje

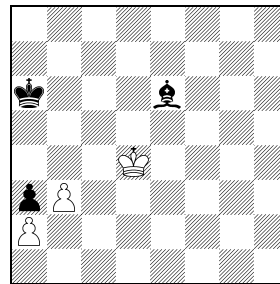
Vladimír Kos

Práce 10.8.1947, č. 58
Otištěno Se6→c4
úprava J. Polášek (originál)

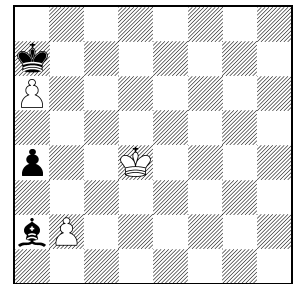


6 bílý vyhraje

D5 1.Kc2 Sf5+ Změnou pozice se mi podařilo studii o tah prodloužit a přidat zajímavou variantu 1...Se2 2.a7 Kb7 3.e6! Kxa7 4.e7! Sb5 5.a3! (5.b4? a3 6.e8D Sxe8 7.Kd3 Kb6 8.Kxd4 Sf7 →) 6...Kb6 7.b4! Kc7 8.e8D Sxe8 9.Kd3 =. Po 2.Kd2 (zde Kos začínal tahem 1.Kc1-d2) se řešení větví: **a) 2...Kc7 3.e6!** (3.b4? a3 4.b5 Kb6 5.e6 Sxe6 6.Kd3 Sxa2 7.Kxd4 Sb3 8.Kc3 Sa4 →) 3...Sxe6 Nebo 3...Kb6 4.e7 Sg6 5.b4! Kxa6 (5...a3 6.b5! =) 6.a3! Kb5 7.e8D+! Sxe8 8.Kd3 =. 4.Kd3 Kb6 (4...Sxa2 5.Kxd4 Kb6 6.b3! jako ve variantě 2...Kb8, zde jde ale vložit 6.a7 Kxa7 a teprve pak 7.b3!) 5.Kxd4 Kxa6 6.b3! a3 (viz **D7**) 7.Kc5! Ka5 8.b4+ Ka4 9.b5 Sxa2 10.b6 Sd5 11.Kxd5 a2 12.b7 remíza.



7 po 6...a3



8 po 5...Ka7

b) 2...Kb8 3.e6! (3.b4? a3!) 3...Sxe6 Po 3...Ka7 musí bílý postupovat velmi přesně: 4.e7! (4.b4? Sxe6 5.Kd3 a3 6.b5 Sxa2 7.Kxd4 Sb3! 8.Kc3 Sa4 →; 4.b3? a3 →) 4...Sg6 5.b4! Kxa6 6.a3! Kb5 7.e8D+! Sxe8 8.Kd3 remíza – bílý sebere pěšce d4 a dojde včas na a1. 4.Kd3 Sxa2 5.Kxd4 Ka7 (viz **D8**) 6.b3!! Pointa, po 6.Kc3? Sb3! by černý vyhrál. 6...axb3 (6...a3 7.Kc3 Sb1 8.b4 Sa2 9.b5 =) 7.Kc3 Kxa6 8.Kb2 remíza.

Je logické, že obě studie **D5** a **D6** uveřejnil Kos současně. Ve druhé studii prohodil barvy a přidal materiál tak, aby slabší strana byla zbavena obrany b2-b4-b5. V pozici s opačnými barvami nemá černý záchranný manévř g7-g5-g4, protože pole g4 je blokováno černým pěšcem. Toho bílý využije – přiblíží nejprve krále a teprve potom zlikviduje černého střelce.

D6: 1.Sb3! Svůdné 1.Sc8?! (1.Sf5? g6 =) 1...Kd8? 2.Sf5! g6 3.Sxg6 Ke7 4.Sf5! s výhrou vyvrací 1...d3! 2.gxh3 d2 3.Sxg4 (3.Ke2 g3! =) 3...d1D+ 4.Sxd1 Ke6 5.Sc2 (5.Kf2 Kxe5 6.Kg3 Kf6 s dašim 7...g5 =) 5...g6! 6.h6 Kxe5 7.Kf2 Kf4! 8.Sxg6 Kg5 nebo 8.h4 Kg4 s remízou. 1...d3 (1...g6 2.h6; 1...g5 2.h6!) 2.Kg1! d2 3.Kh2! Bílý nemůže hned sebrat střelce, protože po 3.gxh3 gxh3 4.Kh2 by černému umožnil remízový manévř známý z předchozí studie 4...g5! 5.h6 (5.Kxh3 h6! 6.Kg4 d1D+ 7.Sxd1 Ke6 =) 5...g4. 3...d1D 4.Sxd1 Ke6 5.gxh3 Až teď mohl bílý střelce sebrat. 5...gxh3 6.Kxh3! 6.Sc2? Kxe5 7.Sxh7 g6! = nebo 6...g6 7.h6 Kxe5 8.Kxh3 Kf4 =. 6...Kxe5 7.Kg4! Ale ne 7.Kh4? Kf6 8.Sc2 g5+ =. 7...Kf6 8.Sc2 Kf7 9.Sxh7 a bílý vyhraje.

Původní Kosova studie s bílým střelcem na c4 (místo e6) začínala 1.Kg1! d3! 2.Kh2! Kosovi vycházela i pěkná svůdnost 2.Sxd3! Ke6 3.gxh3 gxh3 4.Sxh7 Kxe5 5.Kh2 g6!! s remízou stejně jako v **D5**. 2...d2 3.Sb3 atd. Bohužel studii v této formě znehodnocují duály v prvním i druhém tahu, kdy lze hrát Sb3 a teprve pak dokončit manévř králem.

Na závěr uvádím ještě odkazy na další tři zajímavé studie s motivem falešného střelce: J. Polášek a M. Hlinka Kc5/Kc8, 1. cena Čs. šach 2009–2010 (viz Čs. šach 2/2011, str. 52, dgm. 9), J. Polášek Ke1/Kg7, 4. cena Čs. šach 1998, oprava (viz Čs. šach 5/2010, str. 137, dgm. 30), L. Koblížek Ke6/Kh8, 2. p. zm. Čs. šach 1999 (viz Čs. šach 6/2001, str. 169, dgm. 44).