

# Jindřich Fritz 100 MT

Předběžný výsledek

Mezinárodní anonymní skladatelskou soutěž ke stému výročí narození Jindřicha Fritze (C 15.6.2012), jednoho z našich nejúspěšnějších skladatelů studií, uspořádal Sachový svaz ČR, Československý šach a Sdružení šachových problémistů. Došlo 63 studií od 37 autorů z 18 zemí. Jen velmi málo prací bylo nekorektních či nepůvodních, takže k posouzení jich bylo 51.

Úroveň soutěže byla vysoká; mnohé studie, které by jinde mohly získat vyznamenání, se do rozsudku nevešly. Všem účastníkům děkuji.

Speciální dík patří Emilu Vlasákovi, který převzal povinnost ředitele turnaje. Korektnost a původnost zaslíky nejprve prověřil na počítači a pozici mi poslal k samostatnému řešení. Teprve pak jsem nalezené řešení ověřil počítačem a porovnal s autorským řešením.

Objektivní seřazení skladeb je prakticky nemožné, pořadí proto v některých případech odpovídá spíše mému vkusu.

Studie si můžete přehrát na našem webu (i stáhnout ve formátu png) v sekci studie: [www.sach.cz/index.php?p=studie](http://www.sach.cz/index.php?p=studie) Rozšířenou verzi rozsudku (česky i anglicky) naleznete na [www.vlasak.biz/fritz100.htm](http://www.vlasak.biz/fritz100.htm)

## 1. cena – Jurij Bazlov (RUS)

**56** Skladba, která se vymyká ostatním, vrcholí fantastickým patem se třemi vazbami ve tvaru pravidelného kříže. Hra je přirozená, bere se jen třikrát, a všechny figury – s výjimkou dvou pěšců – dojdou na svá místa až během řešení. Úctyhodný výkon!

Výchozí pozice je prakticky vyrovnaná, za černou dámu má bílý tři lehké figury, ale je potřeba se vypořádat s černým pěšcem f2. **1.Ve4 f2 2.Jf4+ Kh2!** Vynucuje zablokování pole e2. Po 2...Kg3 3.Jce2+ bílý snadno remizuje. **3.Ve2 Kg3! 4.Vxf2 Kxf2** Černý získal věž, ale jeho král se ocitl pod palbou bílých figur. **5.Se3+ Ke1 6.Jb3!** Po ústupu věže 6.Vh2? by přišlo 6...Dd1+ 7.Vd2 Vxc1! Nyní hrozí 7.Va1 se získem dámy. **6...Dd1+ 7.Ke4 Vc4+ 7...Vg4 8.Sd2+! 8.Jd4 Vg4 9.Ve2+ Kf1 10.Vf2+ Ke1 11.Ve2+ Dxe2 pat.**

## 2.–3. cena – Yochanan Afek (ISR/NLD)

**57** Bílý má napadenou věž a současně hrozí 1...Se6+ se ztrátou jezdce. **1.Vb8!!** Smysl tohoto tahu je vidět ze svůdnosti 1.Vb2? Se6+ 2.Kb7 Sxf5 3.Ka6 Sd8! 4.Vb5+ Kc4 5.Vxf5 Kb3 6.Vf3+ Ka4 7.Kb7 Se7=.

**1...Se6+ 2.Kb7 Sxf5 3.Ka6!** s rozvětvením:

a) **3...Sc3 4.Vb5+ Kc4 5.Vxf5 Kb3 6.Vf3+ Ka4! 7.Kb6!** Ale ne 7.Vxc3? pat. 7...Sb2 8.Kc5! Sxa3+ 9.Kc4 a bílý vyhraje.  
b) **3...Sc7 4.Vb5+ Kc4 5.Vxf5 Kb3 6.Vf3+ Ka4 7.Vd3! Sb6! 8.Vd5! Sc7!** Autorské řešení končilo po 8...Se3 9.Va5+. **9.Kb7!** Vyhrává jen tento paradoxní tah, protože jak 9.Vc5 Sd8 10.Vd5 Sc7, tak i 9.Vd3 Sb6! jsou jen ztrátou času. **9...Sh2** Po 9...Sg3 je nejrychlejší 10.Vd8 Kxa3 11.Vd3+ **10.Vd3** a bílý stačí převést krále na c4, např. 10...Se5 11.Kc6(b6) Sb2 12.Kc5(d5) Sxa3 13.Kc4!

## 2.–3. cena – Amatzia Avni (ISR) & Yochanan Afek (ISR/NLD)

**58 1.Vg5+ 1.Kxe5? Sc7+ 1...Kh6! 1...Kh4 2.Jg2+ Kh3 3.Kxe5 2.Jg4+ Jxg4 3.Kxg4** Černému hrozí 4.Vxg6 s matem, např. 3...Ve4+ 4.Kf3! Vc4 5.Vxg6+ Kh5 6.Vh6 mat. **3...Kg7 4.Sb2! Sd8!** Připravuje patovou obranu. **5.f6+! 5.Sxe5+? Kf7 6.f6** h6 s chycením věže. **5...Sxf6 6.Sxe5 Kh6! 7.Sd6! 7.Sxf6? pat. 7...Sxg5 8.Sf8 mat.**

## 4. cena – Daniel Keith (FRA) & Martin Minski (DEU)

**59** Pěkně rozehraná studie – výměna figur neprobíhá přímo, ale protiobětí a závěrečné rozpatování se mi líbí. Při řešení jsem nejprve nalezl všechny čtyři paty a teprve pak výhru bílého, dobře složenou.

**1.Sd6 Vf6 2.h7 Sd4!** Vtipná obrana, bílý si nemůže postavit dámu 3.h8D? pro 3...g2+ 4.Kxg2 Vg6+, ani ihned zlikvidovat dotěrného střelce 3.Jxd4? Vh6+ 4.Kg2 Kxd4. **3.Sf3+! Kxf3 3...Vxf3 4.Jxd4 4.Jxd4+ a) 4...Kg4 5.Sf4!** 5.h8D?! Vh6+ 6.Dxh6 g2+ 7.Kh2 g1D+ 8.Kxg1 pat. 5...Vf8 6.Se5! a vyhraje;

b) **4...Kf2 5.Sxg3+ Kf1 5...Kxg3 6.Je2+ 6.Sf4!** Po 6.h8D? přijde 6...Vh6+ 7.Dxh6 pat. A obrana 6.Jf5?! je předčasná pro 6...Vxf5 7.h8D Vh5+ 8.Dxh5 pat. Proto se bílý nejprve zbavuje svého střelce. **6...Vxf4 7.Jf5!** 7.h8?! Vh4+ 8.Dxh4 pat. **7...Vxf5 8.h8D Vh5+ 9.Dxh5 a vyhraje**, protože bez střelce g3 není černý král v patu.

## 5. cena – Ladislav Salai jr. (SVK)

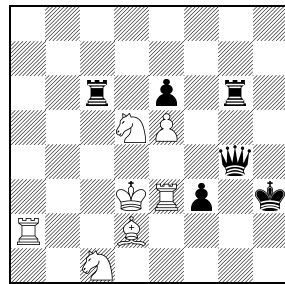
**60** Pěkná logická studie, základem je koncovka nestejných střelců, kterou černý udrží jen v případě, že stačí dojít králem na c8. **1.c7 Se3+ 2.Kf6! Nestačí 2.Kg4?!** Se2+ 3.Kg3 Sf2+ 4.Kh3 Sf1+ 5.Kg4 Se2+ 6.Kf5 Sf1 7.Sxf2 Sh3+ 8.Kf6 Kb6 (teď je tento tah s tempem) 9.d6 Kb7 10.Ke7 Kc8 =. Proto se bílý musí nejprve zbavit pěšce d4. **2...Sxd4+ 3.Kg5 3.Ke6? Sf1 3...Se3+ 4.Kg4 Se2+ 5.Kg3!** Po 5.Kh3 Sf1+ 6.Kg3? Sf4+ 7.Kxf4 Sh3 8.Ke5 Kb6 9.Kd6 Kb7 dojde černý král včas na c8. **5...Sf2+ 6.Kh3 Sf1+ 7.Kg4 Se2+ 8.Kf5 Sf1 9.Sxf2 Sh3+ 10.Kf6** Teď černému chybí záchranný tah Kb6, protože pole b6 je kryto střelcem. **10...Ka6 11.Ke7 Kb7 12.Kd8 a bílý vyhraje.**

## 1. čestné uznání Sergej Diduch (UKR)

**61** Studie s bohatým a neobvyklým obsahem, ale celkový dojem je trochu rozpačitý. Možná je na vině přílišná analytická složitost. Pat se dvěma vazbami trochu kazí neekonomický černý pěšec a pokus 8...d2 9.Jxd2 Sd4 10.Vf2 e1D+ 11.Jf1+ Kd3 s čistým patem hatí jiné

## Jurij Bazlov

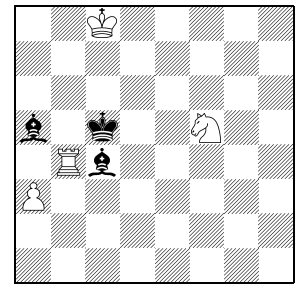
1. cena



56 bílý remizuje 7+6

## Yochanan Afek

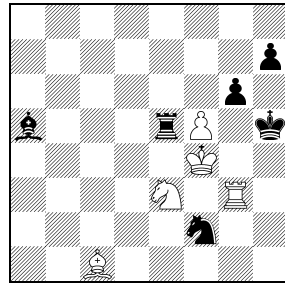
2.–3. cena



57 bílý vyhraje 4+3

## A. Avni & Y. Afek

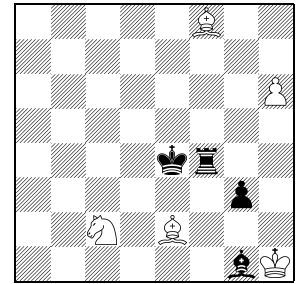
2.–3. cena



58 bílý vyhraje 5+6

## D. Keith & M. Minski

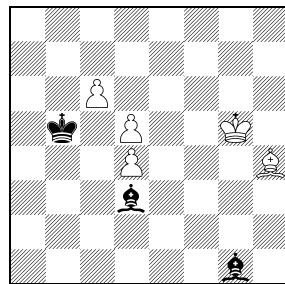
4. cena



59 bílý vyhraje 5+4

## Ladislav Salai jr.

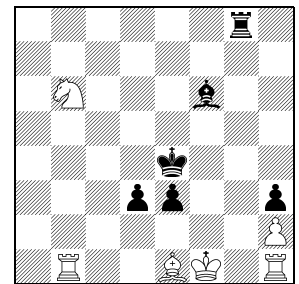
5. cena



60 bílý vyhraje 5+3

## Sergej Diduch

1. čestné uznání



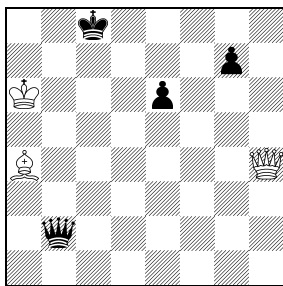
61 bílý remizuje 6+6

cesty k remíze (10.Jf3 či 9.Vf3+). Cenná je ale svůdnost 3.Kg1?!, kdy do vzájemného zugzwangu padne bílý.

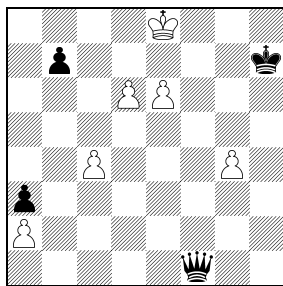
**1.Sa5!** Po jiných ústupech střelce dostane bílý mat: 1.Sf2? e2+ 2.Ke1 Sc3 mat nebo 1.Sd2? e2+ 2.Ke1 Sh4 mat. A 1.Sb4 by zablokoval pole bílé věži. **1...Vg5! 1...Vg2 2.Vb4+! Kf3 3.Jd5 Sg5 (3...Va2?? 4.Vf4 mat) 4.Jxe3 = 2.Jc4! 2.Jd7? (2.Sb4? Vg2!) 2...Vf5+ 3.Ke1 Sh4+ 4.Kd1 e2+ 5.Kd2 Sg5+ 6.Kc3 Vxa5 7.Vhg1 d2. 2...Vf5+! 3.Ke1!** Po druhém ústupu 3.Kg1?! Vxa5 4.Jxa5 e2 5.Jb3 (5.Kf2 Sh4+) 5...Ke3! 6.Vf1 Sc3! by se dostal do nevýhody tahu bílý (srovnej pozici po 8.Vf1! v hlavní variantě): a) 7.Jd2 Sxd2 8.Vf3+ Ke4 9.Kf2 e1D+; b) 7.Vc1 Sb4 8.Jd2 (8.Vf1 Sc5) 8...Sxd2 9.Ve1 Kf3 10.Vxe2 Se3+ 11.Vxe3+ Kxe3 12.Kf1 d2. **3...Vxa5 4.Jxa5 4.Jxe3? Kxe3 5.Vg1 Sh4+ 6.Kd1 Va2 7.Vg8 Vd2+ 8.Kc1 Vxh2 a černý vyhraje. 4...Sc3+** Pozoruhodná pozice. Přestože má bílý dvě věže navíc, má jen velmi úzkou a studiovou cestu k záchraně. **5.Kf1! 5.Kd1? e2+ 6.Kc1 d2+ 7.Kc2 Sxa5 5...Kf3** Hrozí 6...e2+ s dalším 7...Sd4 mat. **6.Jb3 e2+ 7.Kg1 Ke3! 8.Vf1!** Vzájemný zugzwang. Na tahu je – ke své škodě – černý. Srovnej se svůdností 3.Kg1?! **8...Se5 8...Sb4 9.Jd4! Sc5 10.Vf3+ Ke4 11.Kf2 Sxd4+ 12.Kg3 d2 13.Vff1= 9.Jd2! 9.Vb1? d2 10.Jxd2 Sd4 11.Jb3 Sa7 9...Sd4 10.Vf2!** a) **10...e1D+ 10...Kxd2 pat 11.Jf1+ Ke4 pat;** b) **10...Sc5 11.Jf1+ Ke4 11...Kd4 12.Vxe2 dxe2 13.Kf2 Kd3+ 14.Je3!= 12.Jg3+ Ke5 13.Jxe2 dxe2 pat.**

## 2. čestné uznání – Richard Becker (USA)

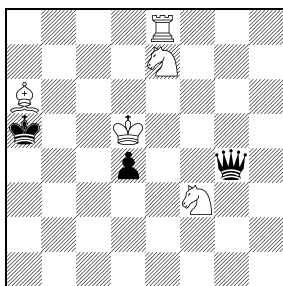
**62** Při hodnocení této práce jsem byl na pochybách, zda jde o studii nebo spíše o koncovku se studiovými prvky a jednoznačným řešením. Možná jde o pravidlo, že dáma se střelcem vyhraji proti dámě, když má slabší strana ještě pěšce a krále zatlačeného na kraj šachovnice, protože je připravena o patovou obranu. J. Fritz ve své „Moderní šachové studii“ (1951) vytykal Dedremlu, že jeho pozice (č. 16 na str. 27) není studií, i když má jednoznačné a krásné řešení, protože jde o teoretickou výhru. Fritzův text (str. 28) je zajímavé dočíst do konce i po více než 60 letech. Měli by si ho přečíst především „takyskladatelé“, kterým stačí, aby pozice měla jednoznačné řešení a už ji pokládají za studii, dokonce dělají dva vykládky k jasným tahům. Mně se ale Beckerovo dílo líbí, i když bez databází by se řešilo těžko. Má ale výrazné logické prvky. A protože nechci, aby studiový svět byl černobílý, budu **62** považovat za studii.

**Richard Becker**  
2. čestné uznání

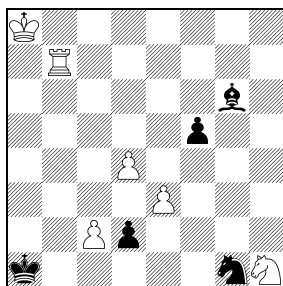
62 bílý vyhraje 3+4

**Árpád Rusz**  
3. čestné uznání

63 bílý remizuje 6+4

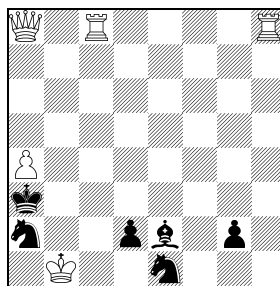
**Jurij Bazlov**  
4. čestné uznání

64 bílý vyhraje 5+3

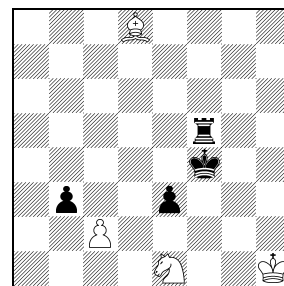
**Pavel Arestov**  
5. čestné uznání

65 bílý remizuje 6+5

1.Jf2! 1.Va7+? Kb2 2.Jf2 Jh3 3.Vb7+ Kc1! 4.Jd3+ Kxc2 5.Jb4+ Kd1 6.Ja2 f4 7.exf4 Se4 1...Jh3 2.Jd1 Sh5 3.Jc3 3.Va7+ Kb1 4.Jc3+ Kb2 3...Sf3 4.e4!! S předstihem uvolňuje pole d3 pro svého jezdce. Po nabízejícím se 4.d5?! Sxd5 5.Jxd5 d1d 6.Va7+! Kb2 7.Va2+ Kxa2 8.Jc3+ Kb2 9.Jxd1+ Kxc2 chytí černý bílého jezdce na na 10.e4 je již pozdě pro 10...f4! 11.e5 Kxd1 12.e6 Jg5 13.e7 Je6 14.e8D Jc7+ a černý vyhraje. 4...Sxe4 5.d5 Sxd5 6.Jxd5 d1D 7.Va7+ Kb2 8.Va2+ Kxa2 9.Jc3+ Kb2 10.Jxd1+ Kxc2 11.Je3+ remíza.

**J. Mikitovics & A. Skripnik**  
6. čestné uznání

66 bílý remizuje 5+6

**Eduard Eilazjan**  
1. cena – Fritův odkaz

67 bílý remizuje 4+4

**6. čestné uznání – János Mikitovics (HUN) & A. Skripnik (RUS)**

66 Věz obvykle snadno remizuje proti střelci a dvěma jezdčům, zde je ale bílý král zatlačen do rohu a vlastní pěšec bílému překáží. Bílý se zachrání až nečekaným patem. Studii by ale slušelo vhodnější rozehráni, škoda, že se autorům nepodařilo zdraznit vzájemný zugzwang.

1.Vh3+ Jínek bílý nepokryje všechny hrozby (1.Dd5? Sd3+). 1...Jd3! 1...Sd3+? 2.Vxd3+ Jxd3 3.Kc2 2.Vh1 gxh1D+ Autoři do svého řešení vložili primitivní opakování tahů 2...Je1 3.Vh3+ Jd3 4.Vh1 s nadneseným komentářem „poziční remíza 1“. 3.Dxh1 d1D+ Pozice po 3...Je1 je natolik zajímavá, že studie možná měla začít zde. Ve svůdnosti 4.Dd5?! d1D+ 5.Dxd1 Sxd1 6.a5 černý vyhraje po 6...Se2! 7.Vd8 Sd3+! 8.Vxd3+ Jxd3 9.a6 (9.Kc2 Jdb4+ s dalším Ja6) 9...Kb3 10.a7 Jc3+ 11.Ka1 Jb4 12.a8D Jc2 mat. Proto musí bílý nejprve přilákat na d3 jezdce, aby zablokoval diagonálu e2-a6 a zabránil tak tahu 6...Se2. 4.Dh3+! Jd3! 4...Sf3 5.Dxf3+! (5.Dd7? d1D+ 6.Dxd1 Sxd1 +- známe z předchozí poznámky, 5.Vd8? Jc3+ 6.Ka1 Jc2 mat) 5...Jxf3 6.Kc2 Jb4+ 7.Kd1 Jd5 8.Vd8 = 5.Dh1! d1D+ a dále jako v hlavní variantě. Puristům by mohl vadit nepodstatný duálek 5.Df1! d1D+! 4.Dxd1 Sxd1 5.a5 Záchranou bílého je pěšec a, kterého se potřebuje co nejdříve zbavit, jinak dostane mat. 5...Kb3 5...Jdb4 6.a6! 6.Vb8+ Nutný mezišach. Po 6.a6? Jc3+ 7.Ka1 Jb4 8.Vb8 Ka3 by byl konec. Autoři uvádějí, že po 7...Sf3? 8.a7 Jb4 9.Vb8 Sa8 10.Vb6! vznikne vzájemný zugzwang. To je sice pravda, ale tah 7...Sf3?? by nezahrál ani hodné slabý hráč. 6...Ka3 7.Vc8 Rozhodčí se diví, proč autor dává k tahu vykřičník a exaltovaně jásá „switchback“?! 7...Kb3 8.Vb8+ Další údiv, autor toto místo komentuje „poziční remíza č. 2“?! 8...Jdb4 9.a6 Sd2+ 10.Ka1 Se4 11.a7 Jc3 12.a8D! Pěkné místo, bílý se konečně zbavuje pěšce. Po 12.Vb6?! Sa8! by se octl v zugzwangu a prohrál 13.Vb8 Ka3. 12...Sxa8 13.Vb7!! Bez zablokování střelce by bílý rychle dostal mat, např. 13.Vb6 Sc6 14.Vb7 Sa4 15.Vb6 Ka3 atd. 13...Sxb7 pat.

**1. cena – Fritův odkaz – Eduard Eilazjan (UKR)**

67 1.Kg2! Bílý musí zamezit tahu Kg3, po 1.cxb3? Kg3 2.Kg1 e2 by dostal mat a 1.Kh2? b2 2.Jd3+ Kg4 3.Jxb2 e2! (3...Vf2+? 4.Kh1 viz hl. variantu) 4.Jd3 Vd5 5.Sa5 Vxa5 6.Kg2 prohraje pro 6...Vf5! 1...b2 2.Jd3+ Kg4! I po 2...Ke4 se musí bílý bránit přesně: 3.Jxb2 Vf2+ 4.Kg3 Vxc2 5.Jd1 e2 6.Jf2+ s dalším 7.Sa5 remíza. 3.Jxb2 Vf2+ 4.Kh1!! Po zdánlivě přirozeném 4.Kg1?! Vxc2 5.Sb6 (5.Jd3 Vd2) 5...Vxb2 6.Sxe3 Kg3! by černý vyhrál (7.Kf1 Kf3 nebo 7.Kh1 Vh2+ 8.Kg1 Ve2), po ústupu Kh1 se bílý po 7.Sg1 zachrání patem. 4...Kh3! Tah 4...Kg3, který autor uvádí jako další hlavní variantu, analyzuje řešitel jako první a rychle najde remízu po 5.Sc7+ Kh3 6.Kg1 Vxc2 7.Jd1 Vc1 8.Kf1 Vxd1+ 9.Ke2. Proto černý hraje silnější 4...Kh3!, aby obraně 7.Jd1 zamezil. Autor si není zřejmý obran (7.Jd3? Vxc7) a považuje je za hlavní téma studie. Rozhodčímu se ale tento formální přístup – neodpovídající duchu šachové hry – příliš nezamlouvá. 5.Kg1 Vxc2 6.Jd3! Obrana 6.Jd1? sehlává pro 6...Vc1 7.Kf1 Vxd1+ 8.Ke2 Vxd8. 6...Vd2 Vznikla pozice z nekorektní studie J. Fritze, Večerní Praha 1962 (HHdbIV#32885), ale s obrácenými barvami (po 2.Ve7). 7.Kf1 Vxd3 Jádro studie. Autor ale jako hlavní variantu uvádí 7...e2+ 8.Ke1 Vxd3 9.Sb6! Vb3 10.Sd4 Vb4 11.Se3 Vb2 12.Sd2 remíza. 8.Se7!! Klíčový tah a současně vyvrácení Fritzovy studie. Fritzovo řešení zde vychází jako svůdnost 8.Sg5?! Kg4 9.Ke2 Vd2+! (skvostný mezišach, kterým černý dosáhne blokování pole e3) 10.Kxe3 Vd6! s chycením střelce (11.Sf4 Ve6+). Motiv zpracoval v roce 2000 pěkně Missianen (HHdbIV#66969), ale zde je chycení figury působivější. 8...Vb3 Po 8...Vd2 už remizuje 9.Sg5 (věz přestala kryt pěšce d3) 9...e2+ 10.Ke1 Va2 11.Sd2 a po 8...Kg4 9.Ke2 Vd5 bílého zachrání 10.Sf8! Ve5 11.Sh6+. 9.Ke2 Kg4 10.Sd6! Bílý nesmí dopustit pokrytí černého pěšce. 10...Kf5 11.Kf3! remíza.

**2. cena – Fritův odkaz – Árpád Rusz (ROU)**

68 Pěkná analytická studie. Autorovi vyšlo téměř vše: patové obrany, série vzájemných zugzwangů, v nichž řešitel snadno vyhraje, i nečekaný úvodník:

Pokračování na další straně

1.Dc4+ Kd8! 1...Kb8 2.Df4+ Kc8 3.Df8+ Kc7 4.De7+ Kc8 5.Dd7+ Kb8 6.Dd8 mat. 2.Dc5 Dd2! Jediná smysluplná obrana, jinak dostane černý mat. 3.Df8+ 3.Kb6? Df4 = 3...Kc7 4.De7+! Bílý nesmí zlikvidovat oba černé pěšce 4.Dxg7+? Kc8 5.Dg8+ Kc7 6.Df7+ Kd8 7.De8+ Kc7 8.De7+ Kc8 9.Dxe6+, vznikla by stejná pozice jako v řešení, ale bez pěšce g by se černý zachráníl patem. 4...Kc8 5.Dxe6+ Kd8 6.De8+ Nejde hned 6.Sb5? pro 6...Dh6, proto nejprve bílý vynutí postup pěšce g. Ztrátou času je 6.De5? Kc8! 7.De8+ Kc7. 6...Kc7 7.De7+ Kc8 8.De5! Zugzwang, který k vynucení postupu pěšce g použije bílý ještě dvakrát. 8...g5 8...Dd3+? 9.Ka7, 8...Kd8? 9.Sb5 Da2+ 10.Kb7 Df7+ 11.Kb8. 9.De6+ 9.Sb5? Da2+ 10.Kb6 Df2+ =; 9.Ka7? Df2+ = 9...Kd8 9...Kc7 10.Db6+ Kc8 11.Ka7 +- 10.Sb5 Dd1! Jinak bílý dokončí převod střelce na c4, např. 10...Kc7 11.De7+ Kc8 12.Sc4. 11.De8(f6)+ Kc7 12.De7+ Kc8 13.De5! Zugzwang, černý musí opět táhnout pěšcem. Předčasně je 13.Sc4? Da1+ = 13...g4 13...Dd2 14.De8+ Kc7 15.De7+ Kc8 16.Sc4. 14.De8+ Stále nejde 14.Sc4? pro Df3!, protože po 15.De8+ Kc7 16.De7+ Kc6 17.Db7+ Kc5 je černá dáma kryta pěšcem g4. 14...Kc7 15.De7+ Kc8 16.De5! Zugzwang. 16...g3 17.Sc4! Až teď nastal čas k závěrečnému útoku. 17...Kd8 Nyní už obrana 17...Df3 ztrácí dámu po 18.De8+ Kc7 19.De7+ Kc6 20.Db7+ stejně jako 17...g2 18.Se6+ Kd8 19.Df6+ Ke8 20.Df7+ Kd8 21.Df8+ Kc7 22.Dc8+ Kd6 23.Dd7+, nepomůže ani 17...Da4+ 18.Kb6 Dxc4 19.De8 mat. 18.Kb6! Dg1+ 18...Dd7 19.Sb5. 19.Kb7 Dh1+ 20.Kb8 Dc6 21.Dg5+ Kd7(e8) 22.Sb5 se ziskem dámy. Autor uveřejnil podobnou studii (Šachová Skladba 115/2012 č. 11145). Za předchůdce ji nepovažuji, v podobné materiální konstelaci jde sice také o vynucení postupu černého pěšce, ale jen jednou a s odlišnou motivací. Zde pěšec projde ze základní řady málem až do dámy.

**3. čestné uznání – Árpád Rusz (ROU)**

63 Pěkná logická studie, nabízející se 1.d7 je jen svůdností. Remizuje paradoxní 1.e7! Svůdnost 1.d7?! Dxc4 2.d8D Dxe6+ (barevné echo k hlavní variantě) 3.De7+ (3.Kf8 Dg8+) 3...Dxe7 4.Kxe7 vázne na 4...b5! 5.Kf7 Kh6! 6.Kf6 b4 7.g5+ Kh5 8.g6 b3 9.g7 bxa2 10.g8D a1D+ a černý vyhraje dámskou koncovku. 1...Dxc4 2.Kd8 De6 3.e8D Dxd6+ 4.Kc8! 4.Dd7+? Dxd7+ 5.Kxd7 b5 4...Dc6+ 5.Dxc6 bxc6 Bílý král je nyní dále od f7, než ve svůdnosti a přesto se zachrání. 6.Kd7! Zbytek je znám z práce Alieva, Die Schwalbe 2003 (HHdbIV#70112). 6...c5 7.Ke6! c4 8.Kf7 c3 8...Kh6 9.Kf6 c3 10.g5+ Kh5 11.g6 c2 12.g7 c1D 13.g8D = 9.g5 c2 10.g6+ Kh6 11.g7 c1D 12.g8D Dc4+ 13.Kf8 Dxc8+ 14.Kxc8 Kg6 Východí pozice Sackmann, Deutsche Schachblätter 1924 (HHdbIV#9676). 15.Kh8! remíza.

**4. čestné uznání – Jurij Bazlov (RUS)**

64 Zajímavá dominance tří lehkých figur nad dámou končí matem. 1.Je5 Dh5! Tři figury a věž by proti dámě měly vyhrát, zde je ale bílý všechny neudrží, jedna z nich padne a koncovky VSJxD či VJJxD jsou většinou remízové. Výjimkou je pozice po 1...Dg2+ 2.Kc5 Kxa6 3.Vb8!, protože černému překáží vlastní pěšec d4, např. 3...De2 4.Vb6+ Ka5 5.J7c6+ Ka4 6.Jc4 Dh5+ 7.J6e5 s matem, nebo 3...Db7 4.Vxb7 Kxb7 5.Jd3 s výhrou dvou jezdčů proti pěšci. 2.Va8! Dh1+ 3.Kc5 Dxa8 4.Sb5 Da7 5.Kc4 Db7 Zde musí černý kráse trochu pomoci. Kdyby si nechal sebrat dámu po 5...Da8 6.Jd7 s 7.Jc6+ nebo 5...Dc7+ 6.J5c6+ Kb6 7.Jd5+, studie by se vlastně prakticky nekonala. 6.J5c6+ Kb6 7.Jd5 mat.

**5. čestné uznání – Pavel Arestov (RUS)**

65 Milá drobnost. Líbí se mi, že ve svůdnosti vyhraje černý jednoznačným způsobem – vidličkou na proměněnou bílou dámu.

## Česká republika a Slovenská republika

- 10.8. – 18.8.** Staré Město, FIDE Open Staré Město, 10 kol, 2h/40t+1h, KA: e-mail [info@sachysm.cz](mailto:info@sachysm.cz), <http://www.fera.hitech.cz/>
- 11.8.** Brno – OPEN AIR, bleskovky pod širákem s handicapem. KA: **Ing. Jiří Vachek**, e-mail [jiri.vachek@tiscali.cz](mailto:jiri.vachek@tiscali.cz), <http://lokomotivabrno.klenof.cz/>
- 11.8. – 18.8.** Lhotka u Černovic – letní tábor zaměřený kromě šachů na sportovní aktivity a pohyb v přírodě. KA: **Alois Bartoš**, e-mail [abartos@tiscali.cz](mailto:abartos@tiscali.cz), <http://www.sokolita.cz>
- 11.8. – 18.8.** Jeseník – 22. ročník O putovní pohár lázeňského města Jeseník. KA: **Svatopluk Hastik**, mobil 723 368 090, e-mail [kniha.hastik@worldonline.cz](mailto:kniha.hastik@worldonline.cz)
- 11.8. – 18.8.** Liberec – Metalmex Open FIDE. KA: **Ing. Petr Jakša**, e-mail [turnaj@metalmexopen.eu](mailto:turnaj@metalmexopen.eu), <http://www.metalmexopen.eu>
- 11.8. – 25.8.** Klepákův mlýn, Brandlín, okr. Jindřichův Hradec, Letní dětský pirátský tábor, pro děti a mládež. KA: **Ondřej Staněk**, mobil 605 973 771, e-mail [stanekondrej@seznam.cz](mailto:stanekondrej@seznam.cz)
- 15.8. – 25.8.** Prostějov – Wisconsin Cup, 9 kol, 30 t/90 min.+60 min. KA: e-mail [Karel.Virgler@seznam.cz](mailto:Karel.Virgler@seznam.cz)
- 16.8. – 26.8.** Praha – ME mládeže do 18 let, KA: **Dr. Jan Mazuch**, e-mail [j.mazuch@avekont.cz](mailto:j.mazuch@avekont.cz), <http://www.chess.cz/www/>
- 17.8. – 19.8.** Oravská Přehrada, Open, 7 kol, tempo 60 min+30s/tah. KA: e-mail [palo0307@mail.t-com.sk](mailto:palo0307@mail.t-com.sk)
- 17.8. – 19.8.** Bardějov – turnaj SNP Bardějov 2012, rapid, 9 kol, 1 hod./partii. KA: **Ing. Ján Cuper, Dlhý rad 24, 085 01 Bardejov**, e-mail [jan.cuper@statistics.sk](mailto:jan.cuper@statistics.sk), mobil 00421/905 282 724.
- 18.8. – 25.8.** Plzeň – 11. ročník Mezinárodního šachového festivalu Plzeň 2012 hraného zároveň jako Krajský přebor mužů a žen. KA: **Ing. Petr Herejk**, mobil 773 870 333, e-mail [herejkpetr@seznam.cz](mailto:herejkpetr@seznam.cz)
- 18.8. – 25.8.** Lhotka u Černovic – Letní šachový tábor zaměřený kromě šachů na sportovní aktivity a pohyb v přírodě. KA: **Alois Bartoš**, e-mail [abartos@tiscali.cz](mailto:abartos@tiscali.cz), <http://www.sokolita.cz>
- 18.8. – 25.8.** Prostějov – Wisconsin Cup 2012, Otevřený turnaj jednotlivců se zápočtem na LOK ČR a FIDE ELO, 9 kol, cenový fond 25 000 Kč. KA: **Ing. Karel Virgler, Waitova 17, 796 01 Prostějov**, e-mail [Karel.Virgler@seznam.cz](mailto:Karel.Virgler@seznam.cz), <http://ssok.chess.cz/kalendar.php>
- 18.8. – 26.8.** Bavorská Železná Ruda – 1. mezinárodní Arber otevřený turnaj, 9 kol, hod./40 tahů + 30 s, cenový fond 4300 Eur, 1. cena 1000 Euro. KA: e-mail [sc-bayerwald@t-online.de](mailto:sc-bayerwald@t-online.de), <http://www.sc-bayerwald>
- 20.8. – 28.8.** Rychnov nad Kněžnou – Mezinárodní rychnovský šachový festival seniorů, bohatý doprovodný program. KA: **Jiří Daniel**, e-mail [panda.daniel@tiscali.cz](mailto:panda.daniel@tiscali.cz), <http://www.panda-rk.cz/>
- 21.8. – 28.8.** Liberec – 9 kol, cenový fond 30000 Kč, 90min.+30s/40 tahů a 30 min. do konce. KA: <http://open.deskoliberec.cz/>, **Vojtěch Kopal**, e-mail [vojtech.kopal@gmail.com](mailto:vojtech.kopal@gmail.com)
- 24.8. – 26.8.** Viniánske jazero – víkendový turnaj jednotlivců, 9 kol, 2 x 1 hod., cenový fond min. 300 EUR, KA: **Ing. Richard Gerbery**, mobil 00421 907 889 968, byt 00421 56/6426147, e-mail [gerbery@yahoo.com](mailto:gerbery@yahoo.com), <http://www.jazero.sirava.sk>
- 24.8. – 26.8.** Most – Šachový festival na počest 120. výročí narození mezinárodního mistra Karla Opočenského. KA: **Ing. Vladimír Hrbolka**, mobil 606 753 801, e-mail [hrbolkovi@seznam.cz](mailto:hrbolkovi@seznam.cz)

## Šachová akademie Praha ve spolupráci s DDM hl. města Prahy

Pořádá pod vedením IM Josefa Příbyla semináře pro děti, mládež, dospělé šachisty bez omezení věku a výkonnosti a trenéry. Posluchači dostávají skripta s tématy, lze absolvovat i dálkově. Kurzy jsou jednou měsíčně v pátek od 14:30 do 20:00 hodin v DDM hl. města Prahy, Karlínské Spektrum, Karlínské nám. 7, Praha 8

Termíny ve šk. roce 2011/12  
**12.10., 9.11., 14.12.,  
18.1., 8.2., 8.3., 5.4. a 17.5.2013.**

Info:  
Josef Příbyl, tel. 223 007 694, mobil 777 071 192,  
e-mail [josef.pribyl@chessacademy.cz](mailto:josef.pribyl@chessacademy.cz),  
[www.chessacademy.cz](http://www.chessacademy.cz)

- 24.8. – 27.8.** Bratislava – Memoriál O. Rintela, turnaj mládeže. KA: **Boris Rintel**, e-mail [brintel@meracrest.com](mailto:brintel@meracrest.com)
- 25.8.** Sádek – Sádek Open 2012, 7 kol, 2x20 min. KA: **Tomáš Lampíř**, mobil 723 882 366, email [tomas.lampir@centrum.cz](mailto:tomas.lampir@centrum.cz)
- 25.8. – 2.9.** Lhotka u Mělníka – letní tábor v krásném prostředí Kokořínska, pro děti a mládež, bohatý šachový program, turnaje, simultánky, sportovní soutěže, tenis. KA: **Růžena Příbylová**, mobil 777 071 192, e-mail [orbis64@login.cz](mailto:orbis64@login.cz)
- 25.8. – 2.9.** Brno – Trade Fair Chess Festival 2012, Akademické mistrovství České republiky a Krajský přebor Jihomoravského šachového svazu. KA: **Dosí Točev**, e-mail [dtocev@dn-net.cz](mailto:dtocev@dn-net.cz), <http://www.tradefairchessfestival2012mypage.cz>
- 25.8. – 02.9.** Havířov – Open Havířov 2012. KA: **Marek Bulawa**, e-mail [pejtinov@seznam.cz](mailto:pejtinov@seznam.cz), <http://www.sachyhavirov.cz>
- 26.8. – 1.9.** Říčany, 10. ročník Open Říčany, 2 turnaje. KA: **Ing. Lubomír Čech**, tel. 603 249 225, e-mail [lcech51@seznam.cz](mailto:lcech51@seznam.cz), <http://www.openricany.cz>
- 26.8. – 2.9.** Kadaň – Open Kadaň 2012, 9 kol, 90 min. + 30 sec./tah. KA: **P. Kučera**, mobil 775 939 705, e-mail [chess.kucera@centrum.cz](mailto:chess.kucera@centrum.cz), <http://skstrelnicekadan.webnode.cz/open-kadan-2012/>
- 29.8. – 2.9.** Dúbravka – FIDE Open Dúbravan, 9 kol, 2x90 min + 30 s. KA: e-mail [klub@place.sk](mailto:klub@place.sk)

### Jindřich Fritz 100 MT

(pokračování z předchozí strany)

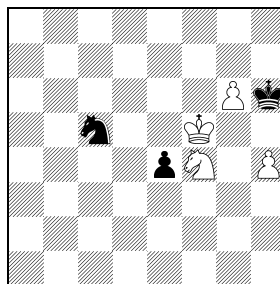
**68 1.Jh5!!** Bílý musí převést jezdcu na g3, aby měl k dispozici Jf5+. Nestačí přirozené 1.Je2? Jb7! 2.h5 Jd6+ 3.Ke6 Je8 =. Hlavní svůdnosti je 1.h5?! e3 2.Je2 Jd3! 3.Jg3 Jf2! 4.Kf4 Jd3+ 5.Ke4 Jc5+ 6.Ke5 Jd3+ 7.Kf6 (nebo 7.Kf5 Jf2! s opakováním tahů – bílý král opisuje čtverec f4-e4-e5-f5) 7...e2! 8.Jxe2 Jf4! vzájemný zugzwang (VZ) – srovnaj s hlavní variantou (po 5.h5) a) 9.Jxf4 pat; b) 9.Jg3 Jxg6! 10.hxg6 pat; c) 9.Kf7 Jxh5 (VZ) – srovnaj s hlavní variantou (po 6.Kf7). Studie ve studii! 1...e3 1...Jb7 2.g7 Kh7 3.Kxe4 Jd6+ 4.Ke5 Je8 5.Jf6+ 2.Jg3 Je6 Po 2...Jd3? se bílý musí vyhnout variantě 3.h5?! Jf2! s přechodem do svůdnosti 1.h5?! a pokračovat 3.Kf6! stejně jako v řešení. **3.Kf6!** Ale ne 3.Kxe6? Kxg6 či 3.h5 Jg7+ 4.Kg4 Jxh5 s remizou. **3...e2! 4.Jxe2 Jf4! 5.h5!** A v zugzwangu je černý! 5.Jxf4? pat. **5...Jxh5+ 6.Kf7 VZ 6...Jg7 7.Jg3!** VZ Jezdec směřuje na e4, druhá cesta vede jen k remíze: 7.Jc3? Jf5 8.Je4 Kh5 9.Jg3+ Jxg3 10.g7 Jf5 11.g8D Jh6+. **7...Je8! 8.Je4! VZ 8...Jg7 9.Jd6 VZ 9...Jh5 10.Jf5+** Závěr nekorektní studie J. Fritze, British Chess Magazine 1956 (HHdbIV#28656). **10...Kg5 11.Jg3 Jf6 12.g7 a bílý vyhraje.**

**čestné uznání – Fritžův odkaz – Michal Hlinka (SVK)**

**69** Autor se inspiroval Fritžovou poziční remizou č. 247 z jeho sbírky „Vybraných šachových problémů“ (Olympia 1979) (HHdbIV#47586), ve které našel duály (4.Vb6 a 4.Vf8+). Souvislost s Fritžovou studií je zde volnější, pointou obrany je přilákání černého krále na sloupec b se vzájemným zugzwangem, to u Fritze chybí. Poziční remiza (se střelcem a1 a pěšcem b2) ale není zase tak působivá  
**1.Kd5+!** Nejprve je potřeba přiblížit krále k pěšci b3. **1...Kd7!** Po ostatních ústupech černého krále může bílý pokračovat stejně jako v řešení. **2.Vxa4 Sxb2 3.Kc4!** Jako řešitel jsem málem padl do léčky, nelze 3.Va7+?! s ideou po 3...Kc8 4.Kc4 Vf3? 5.Va8+ remizovat stejně jako v hlavní variantě, pro 4...Sd4! a černý vyhraje. **3...Vf3 4.Va7+!** Bílý

### Árpád Rusz

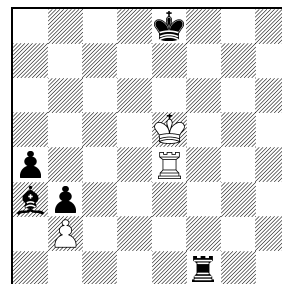
2. cena – Fritžův odkaz



68 bílý vyhraje 4+3

### Michal Hlinka

čestné uznání – Fritžův odkaz



69 bílý remizuje 3+5

se snaží přilákat černého krále na sloupec b (4.Vb4? Vc3+). **4...Kc6 5.Va6+! Kb7 6.Va5!** Po 6.Va4?! Vc3+! 7.Kb4 Kb6! se do zugzwangu dostane bílý. Autor se na tomto místě odkázal na EGTB a přehlédl cenu studiovou výhru černého 8.Va5 (8.Va8 Vh3 9.Kc4 Se5!) 8...Vc3! (smysl tahu uvidíme na konci varianty) 9.Vb5+ Kc6 10.Ka4 Ve4+ 11.Vb4 Sc3! 12.Vxe4 b2 a bílá věž se nedostane na první řadu. **6...Vc3+ 7.Kb4 Kc6 8.Va6+! Kc7** (8...Kb7 9.Va5!) **9.Va7+! Kc8 10.Va8+! Kc7 11.Va7+ Kb6 12.Va4!** A v zugzwangu je černý (srovnaj 6.Va4?!):

- a) 12...Kb7 13.Va5! Kc6 14.Va6+ atd.**  
**b) 12...Vh3 13.Kc4 Sa3 14.Vxa3 b2 15.Vxh3 b1D 16.Vb3+ remiza.** Pěkná varianta s vyšachováním dámy, kterou autor přehlédl. Používání EGTB pomůže objevit skvělé věci, ale svádí trochu k povrchnosti.  
**c) 12...Kc6 13.Va6+ Kd5 14.Vb6 14.Va5+? Kd4 15.Vb5 Kd3 16.Ka4 Kc2 14...Sa1 15.Ka3 b2+ 16.Ka2 poziční remiza.**

Dokončení rozsudku v příštím čísle.

Jaroslav Polášek (rozhoďčí)