

# Jindřich Fritz 100 MT

Předběžný výsledek (dokončení)

## pochvalná zmínka – Valerij Vlasenko (UKR)

70 Průzračně zpracování vzájemného zugzwangu (Harold van der Heijden 2000, Kb4/e1, HHdbIV#67211). Paradoxní úvodník 2.Kg4! dává studii právo na existenci a je krokem vpřed.

1...Sd6+ 2.Kg4!! Úmyslná ztráta tempa, král se paradoxně vzdaluje od centra boje – pole d1! Zdánlivě logičtější 2.Kf3?! by pouze remizovalo, důvod pochopíme po sedmém tahu černého. 2...Sxc7 3.b6 Sxb6 Po 3...Sd6 bílý vyhráje např. takto: 4.a6 cxd4 5.a7 d3 6.a8D d2 7.Da4+ Kb2 8.Db5+ Kc3 9.Dd5 Sh2 10.Kf3. 4.axb6 cxd4 5.b7 d3 6.b8D d2 7.Dh2 c3 8.Kf3! Vzájemný zugzwang! Po chybném 2.Kf3?! by v této pozici byl na tahu bílý a každý jeho tah by pozici jen zhoršil: 8.Ke3 Kc1! (bílý král zablokoval diagonálu f4-c1, nejde 9.Df4), 8.Ke4 Kc1 9.Df4 Kb2! (bílý král zablokoval čtvrtou řadu, nejde 10.Db4+), 8.Df2 Kc1 9.De3 Kb2 10.Db6+ Kc2 11.Dg6+ Kc1 12.Dh6 Kb2 13.Ke2 d1D+! 14.Kxd1 c2+ = 8...Kc1 8...Kb1 9.Ke2 c2 10.Db8+ Kc1 11.Df4 Kb1 12.Db4+ 9.Df4 Kb2 10.Db4+ Kc2 11.Da4+ Kc1 12.Ke2 a bílý vyhráje.

## pochvalná zmínka – Jurij Bazlov (RUS)

71 Odchyt proměněné černé dámy je obehnané téma, zde se však autorovi podařilo motiv elegantně zpracovat ve dvou variantách. 1.Jge1+ Ke2 2.Jc5 Kxe1 3.b3 Jc2 4.Kxc2 4.Jd3+?! Ke2 5.Kxc2 a1J+! 6.Kc3 Jxb3 = 4...a1D 5.Jd3+ s rozvětvením a) 5...Ke2 6.Jc1+ Kf3 7.Sb2 remíza; b) 5...Kf1 6.Sb2 Da2 7.Jc1 remíza.

## pochvalná zmínka – Martin Minski (DEU)

72 Oceňují krásný nečekaný tah 2.Sf7+!! Všimněte si, že po 2...Sxf7 vznikne – až na obětovaného bílého střelce – výchozí pozice studie (téma 7. WCCT). 1.Sh5 Sg8! Po 1...Jxg5 2.b7! Kd6+ 3.Sxf7 Kc7 4.Sd5 Je4 5.Kb5! bílý udrží svého posledního pěšce a s převahou figury vyhráje. 2.Sf7+!! Klíčový tah studie. Po 2.b7? černý pomocí odtažného šachu zadrží pěšce a remizuje 2...Kd7+ 3.Kc3 Kc7. Chybné je i 2.Kc5? Kd7 3.Se8+ Kc8 = či 2.Kb5? Kd6/d7 3.Ka6 Sd5 4.Sf7 (4.g6 Jg5! 5.g7 Je6! 6.Sf3 Jc5+ =) 4...Sh1 5.g6 Ke7 6.Sb3 Kf6 7.Sxc2 Jf4! 8.Sxf5 Jd5 9.b7 Jc7+ 10.Ka7 Sxb7 11.Kxb7 Jd5 = 2...Sxf7 3.g6! Sg8 4.Kb5! Kd7 5.Ka6 Sd5 5...Kc8 6.Ka7 Sd5 7.g7 6.g7 Ke7 7.g8D! Sxg8 8.b7 a vyhráje.

## pochvalná zmínka – Steffen Slumstrup Nielsen (DNK)

73 1.Da4 Jd6 2.Dd7! Po 2.Dxa5? h1D 3.Da8+ Sd8+ by dostal bílý mat, např. 4.Jh5 Jf5#. Teď musí krýt mat černý. 2...Se7! 2...Sg5+? 3.Kxg5 c1D 4.Dd8+ Kg7 5.Df6+ s věčným šachem. 3.Jg6+! Připravuje ústupové pole g6 pro svého krále. 3.Dh3? Jf5+ 4.Dxf5 (4.Kh5 h1D 5.Dxh1 Jg3+) 4...h1D+ 5.Jh5 c1D+ 6.Jxc1 Sxf5. 3...hxg6 Vynuceno, po 3...Kg8?? 4.Jxe7+ by černý dokonce prohrál. 4.Dh3 h1D 5.Dxh1 c1D+ 6.Kxg6+! Po 6.Jxc1? by bílý dostal ihned mat 6...Jf7# a po 6.Dxc1? Sxd3 by také matu nezabránil. 6...Dxh1 pat.

## pochvalná zmínka – Emil Melničenko (NZL)

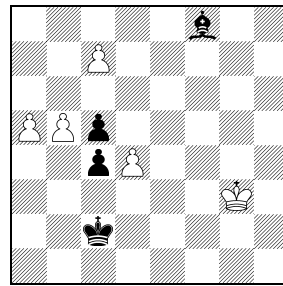
74 Neobvyklá pozice skrývá romantický obsah – systematický pohyb. Škoda, že závěrečná pozici remíza je téměř celá připravena. 1.Sf4+! Bílý nemá na výběr, po 1.Kb7? Vxf2 2.Sxh2 Sxh2 3.Vxh2 by neudržel pěšce g4, např. 3...Sb5 4.Se4 Se2 5.Kc6 Sxg4, a koncovku bez dvou pěšců by prohrál. 1...Kf6 2.De3! Koncovka po 2.Se3? Vxf2 3.Sxf2 Sxf2+ 4.Ka6 Sg1 je i přes zdánlivou materiální rovnováhu zcela beznadějná, černý dojde králem na g3 a střelcem sebere na g2. 2...Ve1! 2...Sxe3+ 3.Sxe3 Vxh1 4.Sd4+ zkrácuje řešení. 3.Se5+! Také zde nestačí 3.Kb7? Sxe3 4.Vxe1 Sxf4, ani 3.Vxh2? Sxe3+ 4.Sxe3 Vxe3, v obou případech s vyhranou koncovkou černého. 3...Ke7 4.Dd4! Vd1! 4...g6? 5.Sd6+ Kd8 6.Kb8 Sxd4 7.Sc7+ Ke7 8.Vxe1+. 5.Sd6+ Kd8 6.Dc5! 6.Sc5+? Vxd4 7.Sxd4 Sxd4+ 8.Ka6 Sg1. 6...Sxc5+ Černý už nemá na vybranou, systematický pohyb skončil (6...Vc1? 7.Se7#). 7.Sxc5 Vxh1 Teď se černý nevymaní z věčného šachu. 8.Sb6+ Ke7 9.Sc5+ Kf6 10.Sd4+ Kg5 11.Se3+ Kh4 12.Sf2+ Kg5 13.Se3+ remíza.

## pochvalná zmínka – János Mikitovics (HUN) & A. Skripnik (RUS)

75 Pronásledování střelce střelcem s následným patem zpracovali autoři dvakrát, z toho jednou ve svůdnosti. Všechny kameny dojdou do patové pozice až v průběhu hry. Dojem kazí neekonomický pat v hlavní variantě – černý střelec se na patovém obrazci nepodílí, a to, že pat ve svůdnosti je hezčí než hlavní varianta. Navíc do svůdnosti (6.Sh2?) by bílý v praktické hře vůbec nespádl, tah 6.Ka6 je příliš nasnadě. Působivější by bylo rozehrát svůdnost jako samostatnou studii (9.Kb8!).

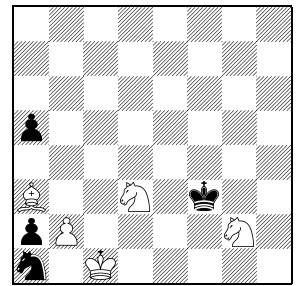
1.b5 Hrozí b6 s remízou, např. 1...Jf5/e8 2.Se5+ a 3.b6 = 1...Je6! Černý nachází protihru, převodem jezdců na d8 zamezí postupu bílého pěšce. 2.b6 Jd8 3.Kb5! Spěchá na a6 pomocí svému pěšci (3.Se7? Jf7! 4.b7 Sf4 -+). 3...Kb3! Po 3...Sd2 by přímočaré 4.Ka6?! bylo chybné pro 4...Jb4+ 5.Kb5 Ka3! a pat se na rozdíl od 5...Kb3? 6.Sc7 Jb7 7.Sf4! nekoná. Bílý by ale vložil 4.Sc7! Jd4+ 5.Ka6 s remízou. 4.Ka6 4.Sc7? Sg5 5.Ka6 Jb4+ 6.Ka7 Jdc6+ 7.Ka8 Jd5; 4.Se7? Jf7 5.b7 Sf4 6.Ka6 Sb8. 4...Jb4+ 5.Kb5! 5.Ka7? Se3 -+. 5...Jd5 6.Ka6! Svůdnost 6.Sh2?! Jc3+! (6...Jf4? 7.Ka6 Jfe6 8.Sd6! =; 6...Jf6? 7.Sc7! Jb7 8.Ka6 =) 7.Ka6 Je4! 8.Ka7 Se3?! (8...Jc6+? 9.Ka8! =) 9.Kb8! Jc5 (9...Sxb6 10.Sc7 =) 10.Kc8! Jdb7 končí efektně 11.Sf4! Sg1 (11...Sxf4 pat) 12.Sh2 Sf2 13.Sg3 Sd4 14.Se5 remízou opakovaním tahů nebo patem. Vyvrací ji 8...Jc5! 9.Sd6 Se3! (9...Jcb7? 10.Sc7 Se3 11.Ka8) 10.Kb8 Jdb7! s výhrou černého. 6...Jb4+ 7.Kb5 Sd2 8.Sc7! Jb7 Po 8...Sg5

## Valerij Vlasenko pochvalná zmínka



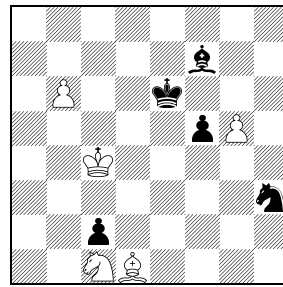
70 č. táhne, bílý vyhráje 5+4

## Jurij Bazlov pochvalná zmínka



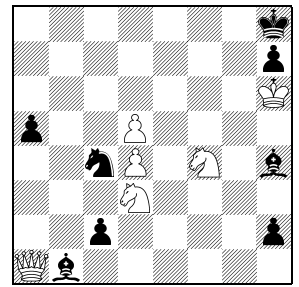
71 bílý vyhráje 5+4

## Martin Minski pochvalná zmínka



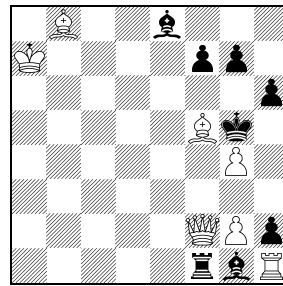
72 bílý vyhráje 5+5

## Steffen Nielsen pochvalná zmínka



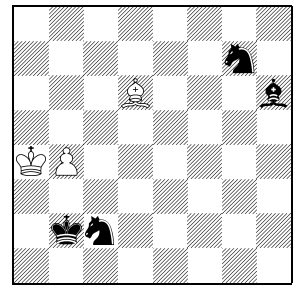
73 bílý remizuje 6+8

## Emil Melničenko pochvalná zmínka



74 bílý remizuje 7+8

## A. Skripnik & J. Mikitovics pochvalná zmínka



75 bílý remizuje 3+4

9.Sd6! Jd3 10.Ka6 Jb4+ 11.Kb5 Sd2 12.Sc7 jsme znovu v pozici hl. varianty po 8.Sc7. 9.Sf4! Sc3 9...Sxf4 pat. 10.Se5 Sd2 Nepomůže 10...Kb2 11.Sxc3+ = 11.Sf4 Se1 12.Sg3 remíza opakovaním tahů nebo pat.

Jiné zpracování tématu má Pogosjanc 1968 (Kf1/d3, HHdbIV#36865) a Elizazarjan 1987 (Kf1/a7, HHdbIV#55438).

## pochvalná zmínka – Jaroslav Pospišil (CZE)

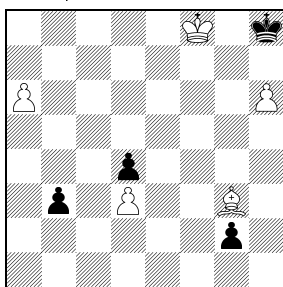
76 1.Sh2! Střelec musí zůstat na diagonále h2-b8 odkud kontroluje pole f4 a e5. 1.Sf2? b2 2.a7 b1D! 3.a8D Dxd3 s remízou, např. 4.Sxd4+ Kh7 5.Da7+ Kxh6 6.Se3+ Kh5 7.Df7+ Dg6 8.Df3+ Kh4 9.Sf2+ Kg5 10.Dg3+ Kf6 11.Sd4+ Kf5 12.Dd3+ Kg5 1...b2 2.a7 g1D! Odlákání střelce z nebezpečné diagonály, nyní již 2...b1D nestačí, po 3.a8D by černý rychle dostal mat, např. 3...Dxd3 4.Kf7+ Kh7 5.Dg8+ Kh6 6.Sf4+ Kh5 7.Dg5# nebo 3...Df1+ 4.Ke7+ Kh7 5.De4+ Kxh6 6.Sf4+. 3.Sxg1 b1D 4.a8D Dxd3 Černá dáma pokryje mat na g6. 5.Se3!! Klíčový tah studie – odlákání. Druhý pokus zachránit pěšce h6 5.Sxd4+?! končí po 5...Kh7 6.Sg7 Dd6+ věčným šachem.

a) 5...dxe3 Černý pěšec uvolnil diagonálu a1-h8. 6.Da1+ Kh7 7.Dg7 mat; b) 5...Dxe3 Dáma přestala krýt g6. 6.Kf7+ Kh7 7.Dg8+ Kxh6 8.Dg6 mat; c) 5...Df5+ Toto pokračování považuje autor za hlavní variantu. Podle názoru rozhodčího jde spíše o technický důkaz, že dostatečná materiální převaha bílého stačí k výhře a že se černému nepodaří zachránit věčným šachem. 6.Ke7+ Kh7 7.Sd2! (7.Sc1? Dc5+!) a bílý vyhráje. Autor uvádí ještě dalších devět jednoznačných tahů opsaných z EGTB, kterými bílý unikne z pokusů o věčný šach, cituji zkráceně: 7...De5+ 8.Kd7 Df5+ 9.Kd6 Df6+ 10.Kc5 Df5+ 11.Kxd4 Df2+ 12.Kd3! Df1+ 13.Kc3 Df6+ 14.Kc4 Df1+ 15.Kb4 Db1+ 16.Kc3.

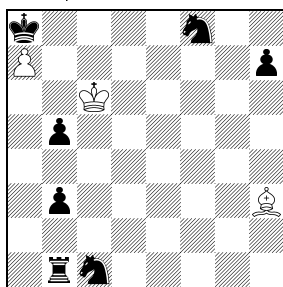
## pochvalná zmínka – Vladislav Tarasjuk (UKR)

77 Dvoufázová studie – v první fázi úspěšně bojuje bílý střelec proti přesile figur pomocí neustálé hrozby matu. Černý se vymaní obětí věže a s dvěma pěšci vic přejde do koncovky, která zaujme praktické hráče. Bílý má jen uzoučkou cestu k remíze. 1.Kb6 Vb2 2.Sc8 Jd7+ 3.Sxd7 Vc2 4.Sf5 Ve2 5.Sd7 Vc2 6.Sf5

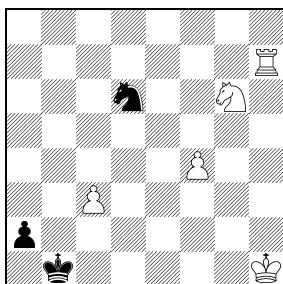
a) 6...Vc6+ Tento tah autor neuvádí. 7.Kxc6 Kxa7 8.Kxb5! (8.Sxh7? Ka6+) 8...h5 9.Kc4/b4 Kb6 10.Kc3 Je2+ 11.Kd3! Kryje pole d4 11...Jg3 12.Se6! Vynucuje postup pěšce b, jinak by si ho černý pokryl králem. 12...b2 13.Kc2 remíza.

Jaroslav Pospíšil  
pochvalná zmínka

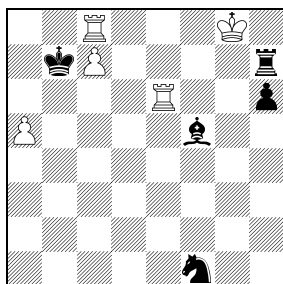
76 bílý vyhraje 5+4

Vladislav Tarasjuk  
pochvalná zmínka

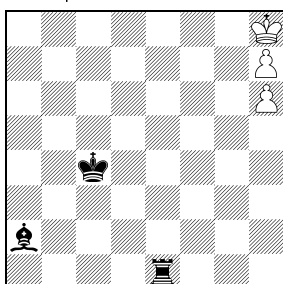
77 bílý remizuje 3+7

Alain Pallier  
pochvalná zmínka

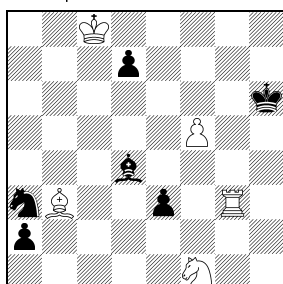
78 bílý vyhraje 5+3

János Mikitovics  
pochvalná zmínka

79 bílý vyhraje 5+5

Valerij Kalašnikov  
pochvalná zmínka

80 bílý remizuje 3+3

Valerij Kalašnikov  
pochvalná zmínka

81 bílý vyhraje 5+6

b) **6...Vc4 7.Sh3 Vc6+ 8.Kxc6 Kxa7 9.Kxb5 Je2!** To je přesnější pořadí tahů než autorské 9...b2 10.Sf5 h5 11.Kb4/Ka4 Je2 (dále viz hlavní variantu). **10.Kb4!** 10.Kc4? b2 11.Sf5 h5 12.Kb3 Jd4+; 10.Ka4? b2 11.Sf5 Jc3+ 10...b2 **11.Sf5 h5 12.Ka3!** 12.Kb3? Jd4+ 12...Jg3 **13.Sc2!** Po 13.Sd3? h4 14.Kxb2 h3 15.Sc4 Kb6 16.Sd5 Kc5 by černý získal rozhodující tempo a včas došel králem na f2 a prosadil pěšce h. **13...h4 14.Kxb2 h3 15.Sd1!** s převodem střelce na f3 – remíza.

#### pochvalná zmínka – Alain Pallier (FRA)

**78** Po krátkém úvodu vznikne analyticky náročná jezdcová koncovka, ve které má sice bílý dva pěšce víc, černý ale hrozí neprostupnou pevností. Oceňují studioví manévry zahájený hezkým tahem 7.Jd3!!

**1.Kg2!** Zisk důležitého tempa (1.Va7? a1D 2.Vxa1+ Kxa1 =). **1...a1D 2.Vh1+ Kb2 3.Vxa1 Kxa1 4.Je5! Kb2 5.c4 Kc3 6.c5! Je8 7.c6** Po 7.f5? Kd4 8.Jd3 Ke4 by pěšec f5 padl. 7...Kd4 Kritická pozice, po přirozeném 8.Kf3? postaví černý krále na d5/d6 a jezce na c7 a bílý pevnost neporazí. Vinen je paradoxně centralizovaný jezdec na e5, znemožňuje totiž postup pěšci f. K podobným koncům vede 8.Jd7? Jc7! (8...Kd5? 9.Jf6+) 9.f5 Kd5 =. **8.Jd3!!** Jádru studie – jezdec směřuje na b4, odkud bude lépe kryt pěšce c6, např. 8...Kd5 9.Jb4+ Kc5 10.f5 Kxb4 11.f6 a jeden z pěšců projde do dány.

a) **8...Ke4 9.Kh3!** Vyhýbá se minovému poli g3 (9.Kg3? Kxd3 10.f5 Kd4! 11.f6 Jxf6 12.c7 Je4+ =). **9...Kd5 10.Jb4+ Kc5 11.f5 Kxb4 12.f6.** b) **8...Kc4 9.Kf3! Kb5 10.Je5!** Změna plánu. Po 10.Jb4? Kxb4 stačí černý král pěšce f zadržet 11.f5 Kc5 12.f6 Kd6 13.f7 Ke7 =. **10...Kc5! 11.f5!** Ale ne 11.Ke4? např. 11...Kd6 12.f5 Jf6+! 13.Kf4 Je8 = a v zugzwangu je bílý. **11...Kd6** Pokus dostat do nevýhody tahu soupeře 11...Kd5!? 12.Kf4? Kd6! = vyvrátí bílý tahem 12.f6! **12.Kf4!** Vzájemný zugzwang! **12...Jf6 13.Kg5! Kxe5 14.c7 Je4+ 15.Kg6 Jd6 16.f6 Ke6 17.f7** a vyhraje, např. 17...Ke7 18.c8D Jxc8 19.Kg7.

c) **8...Jd6 9.c7!** 9.Jb4? Kc5 10.c7 Kb6

c1) **9...Kd5** Tuto přirozenou obranu autor nevedl, hrozí Kc6. **10.Jb4+** 10.Je5? Jc8 **10...Ke6** Král musí kryt postup pěšce f (10...Kc5 11.f5 Kb6 12.Jd5+ Kb7 13.f6). **11.Kf3/f2** Nebo 11.Ja6 s přehozením tahu: 11...Kd7 12.Kf3/f2 Kc8 13.Ke3! a dále jako v hl. variantě. **11...Kd7 12.Ja6!** 12.Jd5? Kc6 = **12...Kc8 13.Ke3! Kb7 14.Kd4! Kxa6 15.Kc5/d5 Jc8 16.Kc6!** a vyhraje, ale ne 16.f5? Kb7 17.f6 Kxc7 18.f7 Jb6 19.f8D Jd7+ =.

c2) **9...Ke4!** Snaha nejprve vynutit tah bílého krále do potenciálního šachu. **10.Kh3!** 10.Kg3? Kxd3 11.f5 Jxf5+; 10.Kf2? Kd5 11.Jb4+ Kc5 12.f5 Kb6 13.Jd5+ Kb7 14.f6 Je4+; 10.Kh2? Kd5 11.Jb4+ Ke6! =, protože se bílý král příliš vzdálil od dámského křídla. **10...Kd5 11.Jb4+ Kc5 12.f5! Kb6 13.Jd5+ Kb7** s nadějí na vidličku po 14.f6? Je4! 15.f7 Jg5+, ale **14.Kg4! Kc6 15.f6** a bílý vyhraje.

Autor ale nevyužil všech možností, ve výchozí pozici mohli postavit bílého krále na h2 (místo h1). Úvodník 1.Kg2!! by tím získal potřebnou šňavu a byl by svázán s jádrem studie vzhledem ke svůdnosti 1.Kg3?! (slabina tahu se ukáže až po 6.c5 Je4+) a 1.Va7?! (postavení bílého krále na h2 umožní černému remizovat po 7...Kc4! – bílý nemá 8.Kf3).

#### pochvalná zmínka – János Mikitovics (HUN)

**79** Překvapivá výhra věže proti jezdcí s postupným pěšcem. Po poněkud kontroverzní předehře (dvě věže zmizí ze šachovnice, aniž by udělaly nějaký tah), vznikne obsažná šestikamenová pozice. Dlouho jsem pochyboval, zda jde o studii, nebo jen o zajímavou analýzu koncovky s jednoznačnými tahy bílého. Některé autory totiž šestikamenové databáze svádějí k tomu, aby z nich vytáhli jen jednoznačné varianty a ignorovali ostatní obrany černého, které jsou ale pro porozumění obsahu nezbytné. Studii by jednoznačně prospělo potlačení složitých vedlejších variant a analýz. Misky vah ve prospěch studie nakonec převážily dva faktory: překvapivý pochod bílého krále Kh7-g6-g5-f4, a působivé echové vyvrácení svůdnosti v obou hlavních variantách.

**1.a6+ Kxc8!** 1...Ka7 2.Va8+! **2.Ve8+ Kxc7 3.a7 Se6+!** Po 3...Se4 4.Vxe4 Kb7 5.Va4 Ka8 6.Kxh7 stojí bílá věž lépe než v hlavní variantě a bílý vyhraje „prostým“ přiblížením krále k dámskému křídlu, např. 6...h5 7.Kg6 Je3 8.Kf6 h4 9.Ke5! h3 10.Vh4 Kxa7 11.Vxh3, např. 11...Jc2 12.Vb3! s chycením jezce, nebo 11...Jc4+ 12.Kd5! Jb6+ 13.Kc6 či 12...Ja5 13.Kc5! **4.Vxe6** Střelec je potřeba vzít (4.Kxh7? Sd5 =). **4...Kb7 5.Va6!** 5.Kxh7? Kxa7 **5...Ka8 6.Kxh7 Je3** Rovnocenné obraně 6...h5 se autor prakticky nevěnoval a uvedl jen 7.Kg6! h4 (7...Je3 8.Kg5 s přechodem do hl. varianty) 8.Va3! a vyhraje. Ale i zde není výhra vůbec jednoduchá (detaily na internetu). **7.Kg6!** Ztratit tempo braním pěšce h si bílý nemůže dovolit. **7...h5 8.Kg5!** Klíčový tah studie. Bílý král se paradoxně nepřiblíží k dámskému křídlu, kde potřebuje včas stisnit černého krále (dřív než přijde o pěšce a7). Smysl tahu spočívá v následném vyhnání černého jezce z ideálního pole e3 (tím současně získá bílý tempo zpět). Po 8.Kf6? h4 9.Ke7 h3 10.Va2 (10.Vh6 Jf5+) 10...Jg4 11.Kd6 h2 12.Va1 Jf2 by se černý zachránil. Nyní se řešení větví: **a) 8...Jd5 9.Kf5** Autor upozorňuje na echový motiv 10.Ke4 ve variantě b). **9...Jc7 10.Va5!** a) 10.Va1? h4! (10...Jb5? 11.Ke6! Jxa7 12.Vb1!+) 11.Ke5 Kb7! =; b) 10.Va4? Jb5 11.Ke6 Jxa7 12.Vb4 Jc6 =; **10...h4 11.Ke5!** 11.Vc5? Ja6 = **11...h3 12.Kd6 h2 13.Vh5!** Svůdné **13.Va1!** vyvrací **13...Ja6!** – srovnej s 11.Va2?! ve variantě b). **13...Jb5+** Po 13...Kb7 je nejjednodušší 14.Vh7 h1D 15.a8D+! Kxa8 16.Vxh1 Ja6 17.Kc6. **14.Kc6 Jxa7+ 15.Kc7** a vyhraje.

**b) 8...h4 9.Kf4 Jc4 9...Jd5+ 10.Ke5!** (10.Ke4? Jc7) **10.Ke4** Autor zdůrazňuje echový postup 11.Kf5 ve variantě a). **10...h3 11.Kd5!** Příklad, kdy jezdec s králem stisněnou pozici zremizuje, ukazuje 11.Va2?! Jb6! (bere králi pole d5) 12.Kd4 h2! 13.Vxh2 Kxa7 14.Kc5 Jd7+ 15.Kc6 Jb8+ 16.Kc7 Ja6+ s remízou. **11...h2 12.Vh6!** Svůdné **12.Va1!** vyvrací **12...Ja5!** (srovnej s 13.Va1?! ve variantě a) 13.Kd6 Jb3! 14.Vh1 Kxa7 15.Vxh2 Ka6! 16.Va2+ Kb5 =. **12...Jb6+ 13.Kc6 Kxa7 14.Vxh2** a vyhraje.

Autor mohl škrtnout nesourodou předehru a začít v šestikamenové pozici Kh7, Vg6, Pa7 – Kb7, Je3, Ph6 s řešením 1.Va6! Ka8 2.Kg6! Studie by se tím zjednodušila a přibyla by svůdnost 1.Vg7+?! Ka8, ve které černý zlikviduje pěšce a7 včas pouze převodem jezce na b5 (má k tomu dvě cesty Je3-c2-d4-b5 nebo Je3-c4-d6-b5).

#### pochvalná zmínka – Valerij Kalašnikov (RUS)

**80** Pěkná malíčost s vtipným nápadem. **1.Kg8!** Král nesmí na sedmou řadu, protože by umožnil rozehráni černého střelce přes b1, např. 1.Kg7 Ve7+ 2.Kg8 (2.Kg6 Sb1+) 2...Kd4+ 3.Kh8 Sb1.

a) **1...Kc5+ 2.Kf8! Vf1+ 3.Kg7 3.Ke8?** Vb1 4.Kf8 Vb8+ 5.Kg7 Vb7+ 6.Kh8 Sb1 3...Vf7+ **4.Kg6 Vf8 5.Kg7 Vf7+ 6.Kg6** remíza;

b) **1...Ve8+ 2.Kf7 2.Kg7? Ve7+ 3.Kg8 Kc5+ 4.Kh8 Sb1 2...Va8 3.h8D!** Pointa. Zbavuje se dvojpěšce a uvolňuje pole h6 pro ústup krále v šestém tahu. **3...Vxh8 4.Kg7 Va8 5.h7 Va7+ 6.Kh6 Va6+ 7.Kg7 Va7+ 8.Kh6 Va8 9.Kg7** remíza.

#### pochvalná zmínka – Valerij Kalašnikov (RUS)

**81** Oceňují vedení matového útoku, které zaujme praktické hráče. Vadou na kráse je nehrající černý jezdec v závěrečném matovém obrazci. Bílý musí rychle něco podniknout proti hrozičim e2. **1.Vg6+ Kh7 1...Kh5?** 2.Sxa2 e2 3.Jg3+ **2.Sg8+ Kh8 3.Sxa2 e2 4.f6!** Hrozí 5.Vh6 mat, např. 4...exf1D 5.Vh6#; autor si pochvaluje, že mat je modelový. Já jeho nadšení nesdílím. **4...Sxf6!** Po 4...Kh7 5.Vg7+ Kh6 (5...Kh8 6.Vg2) dostane černý mat 6.Jg3 e1D 7.Jf5+ Kh5 8.Sf7#. **5.Je3!** Přesnost až do konce. Jezdec směřuje na f5, ale nabízející se 5.Jg3?! vážne na 5...Kh7! remíza, protože jezdec ucpal sloupec g (bílému chybí 6.Vg1). **5...e1D 5...Kh7 6.Vg1 Sh4 7.Jg2 6.Vh6+ Kg7 7.Jf5+ Kf8 8.Vxf6+ Ke8 9.Sf7+ Kf8 10.Se6+ Ke8 11.Sxd7** mat. Autor zdůrazňuje, že mat je modelový. Ve studiích – na rozdíl od úloh – to není zdaleka tak důležité. Více záleží na ekonomii všech kamenů, tedy i černých, a zde si černý jezdec vůbec nezahraje, jen zajišťuje korektnost.

Pokračování na další straně

## Česká republika a Slovenská republika

**13.10., 10.11., 15.12., 19.1., 9.2., 9.3., 6.4., 18.5., 8.6.** Praha – 18. ročník Velké ceny Šachové akademie a časopisu Čs. šach, bleskové turnaje a turnaje v rapidu. Startovné 100 Kč/50 Kč, mládež do 15 let 25 Kč. KA: **Josef Příbyl, Kukelská 904/3, 198 00 Praha 9**, tel. 223 007 694, mobil 777 071 192, e-mail [josef.pribyl@chessacademy.cz](mailto:josef.pribyl@chessacademy.cz), [www.chessacademy.cz](http://www.chessacademy.cz)

**15.9.** Moravský Beroun – XVI. ročník mezinárodního šachového turnaje O Pohár města Moravský Beroun, rapid, 9 kol, tempo 2x15 minut, cenový fond: 7500 Kč. KA: **Ivo Staník**, tel. 554 733 253, mobil 731 845 709, e-mail [sakal.milan@seznam.cz](mailto:sakal.milan@seznam.cz)

**15.9.** Brno – O pohár místostarosty Ivana Svobody, rapid, 9 kol, tempo 2x15 minut na partii. KA: **Miroslav Hurta**, e-mail [mhurta@volny.cz](mailto:mhurta@volny.cz), <http://lokomotivbrno.klenot.cz/>

**15.9. – 16.9.** Prešov – Víkendové uzavřené turnaje, [cisarik@unipoi.sk](http://cisarik@unipoi.sk)

**16.9.** Veselí nad Moravou – 11. ročník Memoriálu F. Křížka a M. Grabce. KA: e-mail [zd.uricar@seznam.cz](mailto:zd.uricar@seznam.cz)

**22.9.** Český Brod – 10. ročník, rapid, 7 kol, 2x25 min. KA: **Zuzana Koudeřková**, e-mail [zuzka.koudeřkova@centrum.cz](mailto:zuzka.koudeřkova@centrum.cz), mobil 776 215 174

**22.9.** Dolní Benešov – 26. ročník mezinárodního turnaje v rapidu. KA: **Radomír Vavřínek**, mobil 606 330 461, e-mail [vavrinkovi@seznam.cz](mailto:vavrinkovi@seznam.cz), <http://sachy-msa.dolnibenesov.net>

**22.9.** Choteč u Pardubic – 14. ročník Memoriálu Čeňka Honsy, 9 kol, 2x20 min. KA: **Vladimír Dudek**, mobil 602 421 067, e-mail [vladimirdudek@gmail.com](mailto:vladimirdudek@gmail.com), <http://www.polabinychess.eu/>

**23.9. – 30.9.** Tatranské Zruby – Open Tatry 2012, 9 kol. KA: **Ing. Gustav Šturm, Muškátová 8, 821 00 Bratislava**, tel. 0041 903 787 151, e-mail [sturm@slovan-bratislava.com](mailto:sturm@slovan-bratislava.com) <http://www.slovan-bratislava.com>

**22.9.** Brno – Turnaje O pohár BVK a Pohárek, 2 otevřené turnaje. KA: e-mail [moulis@kroknet.cz](mailto:moulis@kroknet.cz)

**22.9.** Počátky – 6. ročník, rapid 7 kol, 2x20min., 1. cena 500 Kč. KA: **Miroslav Jelínek, Sídliště 579, 394 64 Počátky**, mobil 603 712 604

**27.9. – 30.9.** Janské Lázně – Pohár Penzionu Protěž, 10. ročník šachového trojboje – rapid, blesk, fischer. Pobyt 1000 (3x ubytování, 3x oběd, 3x večeře + startovné). KA: **Jaroslav Šmíd**, mobil 603 954 960, e-mail [jarda.smid@centrum.cz](mailto:jarda.smid@centrum.cz), <http://www.sklipa.com/>

**28.9. – 29.9.** Šumperk – šumPERSKÝ ŠACHOVÝ turnaj, open, 7 kol, 2x66 minut, zápočet na LOK, startovné 150 Kč, mládež 80 Kč. KA: **Jiří Voráč**, mobil 774866227, e-mail [voracjirka@centrum.cz](mailto:voracjirka@centrum.cz)

**29.9.** Praha – 14. ročník turnaje seniorů Senior-ka 2012, 4 kategorie, hráči nar. 1953 a st. a hráčky 1963 a st., 7 kol, 2x20 min., přihlášky do 14.9. KA: **Eva Krčmářová, nám. 14. října 11/802, 150 00 Praha 5**, tel. 257 318 995, mobil 775 788 001, e-mail [csop5@volny.cz](mailto:csop5@volny.cz)

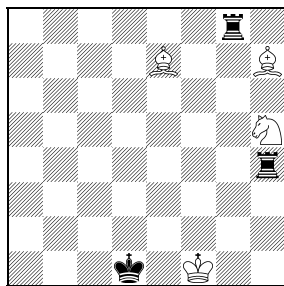
**4.10. – 13.12.** Praha – 3. ročník Memoriálu Dr. Karla Treybala, FIDE turnaj, uzavřená skupina max. 12 hráčů. KA: **MUDr. Milan Raba**, e-mail [milan.sachy@seznam.cz](mailto:milan.sachy@seznam.cz)

### Jindřich Fritz 100 MT

(dokončení z předchozí strany)

#### Iuri Akobia

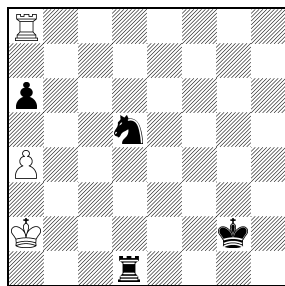
pochv. zmínka – Fritžův odkaz



82 č. táhne, bílý remizuje 4+3

#### M. Hlinka & E. Vlasák

pochv. zmínka – Fritžův odkaz



83 bílý remizuje 3+4

#### pochvalná zmínka – Fritžův odkaz – Iuri Akobia (GEO)

82 Povedená rozehrávka a rekonstrukce nekorektní Fritžovy ideje č. 163 z jeho sbírky „Vybraných šachových problémů“ 1979 (Ke4/a2, HHdbIV#32178). 1...Vh1+ 2.Kf2 Vh2+! 2...Ve8 3.Se4 Vxh5 4.Sf3+ 3.Kf3! 3.Kf1? Ve8 4.Sd6 Ve1# 3...Ve8 4.Sd6! Vxh5 5.Sg6 Vh3+ 6.Kg2! Svúdné 6.Kg4?! Vee3? 7.Sf4 Vc3 8.Se5 Vb3 9.Sf7 Va3 10.Sd6 s remizou jako v hl. variantě b) vážne na 6...Veh8! 7.Se5 Vh8+!

a) 6...Veh8 7.Se5 V8h6 8.Sf4 V6h4 Na rozdíl od svúdnosti 6.Kg4?! není teď tento tah se šachem. 9.Sg3 Vh8 10.Se5 V8h4 11.Sg3 remiza;  
b) 6...Vee3 7.Sf4 Vc3 8.Se5 Vb3 9.Sf7 Va3 10.Sd6 Vc3 11.Se5 Vce3 12.Sf4 Va3 13.Sd6 Vad3 14.Sc4! 14.Sg6? Vxd6! 15.Kxh3 Vxg6. 14... Vc3 15.Se5 Va3 16.Sd6 Vae3 17.Sf4 pozíční remiza.

O úspěšném boji dvojice střelců proti spojeným věžím jsem psal v Čs. šachu 10/2009 (str. 270) v článku „Střelci vzdorují věžím“. Ředitel turnaje mne ještě upozornil na další potenciální předchůdce: Echové zpracoval motiv v podobě šestikamenové pozici už v roce 1977 Pogosjanc (Kf3/b4, HHdbIV#45023), ale v horší formě. U Pogosjance

## Šachová akademie Praha ve spolupráci s DDM hl. města Prahy

Pořádá pod vedením IM Josefa Příbyla semináře pro děti, mládež, dospělé šachisty bez omezení věku a výkonnosti a trenéry. Posluchači dostávají skripta s tématy, lze absolvovat i dálkově. Kurzy jsou jednou měsíčně v pátek od 14:30 do 20:00 hodin v DDM hl. města Prahy, Karlínské Spektrum, Karlínské nám. 7, Praha 8

Termíny ve šk. roce 2012/13  
**12.10., 9.11., 14.12.,  
18.1., 8.2., 8.3., 5.4. a 17.5.2013.**

Info:  
Josef Příbyl, tel. 223 007 694, mobil 777 071 192,  
e-mail [josef.pribyl@chessacademy.cz](mailto:josef.pribyl@chessacademy.cz),  
[www.chessacademy.cz](http://www.chessacademy.cz)

**6.10.** Nepomuk – O nepomucký talíř hraný jako Memoriál Dr. Kaderky, rapid, 9 kol, 2x20 min. 1. cena 2000 Kč. KA: **Petr Čekan**, mobil 602 647 361, e-mail [pcekan@seznam.cz](mailto:pcekan@seznam.cz)

**12.10. – 14.10.** Želiv u Humpolce – setkání přátel herních serverů v rodinném hotelu Na Kocandě. KA: **Zuzana Červená**, mobil 724 116 255, e-mail [toibzc@seznam.cz](mailto:toibzc@seznam.cz)

**13.10.** Frýdek-Místek – turnaj v rapidu, mládež nar. 1996 a ml., čtyři věkové kategorie, 7 kol, 2x15 minut. KA: **Zdeněk Holeksa**, mobil 732 959 621, e-mail [z.holeksa@chessfm.cz](mailto:z.holeksa@chessfm.cz), [www.chessfm.cz](http://www.chessfm.cz)

### Termíny soutěží družstev 2012/2013

ČR – Extraliga: 3.-4.11., 1.-2.12., 16.-17.2., 23.-24.3., 26.-28.4.  
1. liga: 21.10. (V), 28.10. (Z), 11.11., 25.11., 9.12., 13.1., 27.1., 10.2., 24.2., 16.3., 7.4., 21.4. 2. liga: 14.10., 4.11., 18.11., 2.12., 16.12., 6.1., 20.1., 3.2., 17.2., 3.3., 30.3.

SR – Extraliga: 26.-27.10., 23.-24.11., 18.-19.1., 8.-9.2., 1.-3.3.  
1. liga: 20.-21.10., 8.-9.12., 12.-13.1., 3.2., 23.-24.2., 23.-24.3.  
2. liga: 13.-14.10., 1.-2.12., 15.-16.12., 2.2., 16.-17.2., 16.-17.3.

stojí černý král na c4, což ve druhé variantě hodně zeslabuje dojem – černé věži chybí volnost a nedostane se vůbec na bílá pole b3 a d3. Da Silva v roce 1980 (Kf1/a7, HHdbIV#47910) se pokusil dokonce o čtyři echové varianty (na první řadě, na sloupci h, na sloupci d a na třetí řadě), ale ve dvou má duála a navíc vedlejší řešení v prvním (1.Sh6) i druhém tahu (2.Se1) udělala z jeho studie torzo.

**p. zm. – Fritžův odkaz – Michal Hlinka (SVK) & Emil Vlasák (CZE)**  
83 Ve Fritžově studii z Revue FIDE 1965 (Kh2/a1, HHdbIV#34787) objevili autoři několik nekorektností, které opravili přemístěním černého krále z g2 na h1. Původně „kritizovali“ Fritze i za porušení jeho vlastního estetického doporučení stavět ve výchozích pozicích co nejvíc kamenů na bílá pole. To ale „opravil“ už sám Fritz zrcadlením – viz č. 201 jeho sbírky 1979.

Drobnou vadou opravy je velká analytická náročnost – po 4...Ke4! nastává složitá pozíční remiza, kdy černému ani převaha figury nestačí k výhře. 1.Kb2! 1.Kb3? Vb1+ 2.Kc2 Vb6 1...Jc7! Po 1...Jb4 je nejjednodušší 2.Kc3 (podle EGTB stačí i 2.Vb8 =) 2...Vb1 (po 2...Jd5+ 3.Kb2 Jc7 vznikne pozice hl. varianty po 1...Jc7) 3.Kc4! Kf3 4.Kc5 Ke4 5.Kb6 Jd5+ (5...Kd5 6.Vh8 Kc4 7.Ka5=) 6.Ka5 Jb4 (6...Jc7 7.Va7 Vc1 8.Kb6) 7.Vh8 s šachy po sloupci h. 2.Va7! Druhý způsob napadení jezdce prohrává: 2.Vc8?! Vd7 3.Kb3 Je6! 4.Kb4 (4.Vc6 Jd4+) 4...Vd6 5.Ka5 Kf3 6.Va8 Jc7 7.Va7 Vc6 a černý vyhraje. 2...Vd7 3.Kb3! Kf3 4.Kb4! 4.Kc4? Ke4 5.Kb4 Kd5 6.Ka5 Kc6 4...Jd5+ Větší nároky na bílého klade 4...Ke4!? 5.Ka5 Kd5 6.Kb6 Kd6 7.Vb7! Vh7 8.Vb8 Kd7 9.Vg8 (9.Vb7? Kc8) 9...Vh6+ 10.Kb7! s pozíční remizou, černému se nepodaří vytlačit bílého krále z b7/a7 a rozehrát své figury, např. 10...Jd5 11.Vg7+ Ke8 12.a5 nebo 10...Je8 11.a5. 5.Ka5 Vxa7 pat.  
Korektnost studie ověřil pomocí sedmikamenových databází Marc Bourzutschky, jeden z mála, který má tento nástroj k dispozici.

**Kompletní rozsudek** naleznete na [www.vlasak.biz/fritz100.htm](http://www.vlasak.biz/fritz100.htm) a na našem webu [www.sach.cz/index.php?p=studie](http://www.sach.cz/index.php?p=studie), kde si studie můžete přehrát a stáhnout ve formátu pgn.

Případné námítky proti tomuto rozhodnutí zašlete nejpozději do 31.10.2012 řediteli turnaje na adresu [emil@vlasak.biz](mailto:emil@vlasak.biz) s kopií na [jaroslav.polasek@brouzdej.net](mailto:jaroslav.polasek@brouzdej.net) nebo klasickou poštou na Emil Vlasák, Stavbařů 3, 400 11 Ústí nad Labem.

Jaroslav Polášek (rozhoďčí)