

9.- ♖c5 9.- ♖b7 10. ♗f7+! ♕b6 11. ♗f6! vede k opakování tahů. 10. ♗f4! Odřezává krále od čtvrté řady. Chybné je 10. ♗xc6+? ♕d4! 11. ♗xc4+ ♕e3! 10.- ♕d5 Po 10.- ♕d6 11. ♗d4+! ♕c7 12. ♗d7+! ♕b6 13. ♗f7! ♕c5 14. ♗f4 ♕d6 15. ♗d4+ může koloběh černého krále pokračovat věčně. 11. ♗d4+! a remíza šachy po čtvrté řadě: 11.- ♕e5 12. ♗e4+ ♕f5 13. ♗f4+ ♕g5 14. ♗g4+ remíza.

## Otec a syn – minirecenze knihy „888 studií – miniatur“ Jaroslav Polášek

Díky Vaškovi Kotěšovcovi jsem měl možnost se důkladně seznámit s poslední knihou Genricha Kasparjana (1910-1995) „888 studií – miniatur“ (pro nezasvěcené dodávám, že miniatura je studie s maximálně sedmi kameny). Kniha vyšla v roce 2010 (tedy 15 let po smrti autora) v srbském nakladatelství BeoSing (Bělehrad).

Autor přepracoval svou vynikající knihu „555 etjudov – miniatjur“ (Jerevan 1975), vyřadil nekorektní práce, doplnil studie nových autorů. Ale za svého života už knihu nestačil vydat. Rukopisu se ujal jeho syn Sergej Kasparjan (\* 19. 9. 1952 v Jerevanu), bohužel bez větších potřebných úprav. Předmluva Genricha Kasparjana není datovaná a tak lze jen odhadovat, kdy svou práci na knize dokončil. Předmluvu napsal pravděpodobně v 1993 (píše, že „555 miniatur“ vydal před 18 lety – ty vyšly v roce 1975).

Kniha sestává ze dvou samostatných částí. První tři kapitoly obsahují dosud nepublikovaný Kasparjanův rukopis s 888 miniaturami (ve stejném členění jako v původní knize „555 miniatur“), čtvrtá kapitola je novější a obsahuje výběr studií jeho syna Sergeje Kasparjana. Bohužel tento fakt v obsahu zcela chybí, a že jde o samostatný dodatek, je vidět až z číslování studií (od 889 do 907) a také z toho, že většinou nejde o miniatury.

To, že chybí studie z posledních 20 let, je pochopitelné a je to dáno stářím rukopisu. Za chybu ale považuji, že rukopis vyšel bez kritického zhodnocení korektnosti studií. Vždyť v roce 2010 měli editoři k dispozici neocenitelnou sbírku studií Harolda van der Heijdena, silné motory i databáze šestikamenových koncovek, ale bohužel nic z toho nepoužili. Podobně bychom asi dopadli, kdybychom nekriticky vydali rukopis nepublikované Fritzovy knihy „Česká studie“.

Knihu navíc degraduje velké množství nepřesností v záhlaví diagramů. Kniha je psána latinkou a při přepisu jmen z azbuky došlo k mnoha zkomoleninám. Mnohdy jen velmi znalý čtenář pozná, o jaké to autory vlastně jde, jmenují namátkou: Zakman (správně má být Sackmann), Zevers (Sehwers), Halbertsadt (Halberstadt), Bekker (Becker), Vanchura (Vančura), Matoush (Matouš), Votava (Wotawa), Hercole del Rio (Ercole del Rio), Janish (Karl Janisch). Knize prostě chyběl znalý a pečlivý editor.

Ale abych jen nekritizoval. Potěšila mne čtvrtá kapitola věnovaná Sergeji Kasparjanovi, která činí knihu smysluplnou. Sergej složil studií málo, samostatně by je asi vydat nemohl, a proto je logické, že využil možnosti přidat samostatnou kapitolu do knihy svého zemřelého tatínka. V úvodu je stručný životopis Sergeje a následují jeho nejlepší studie. S nimi bych vás chtěl nyní seznámit.

**11750** Začnu miniaturkou, kterou mu jako jedinou jeho otec Genrich zařadil do svého rukopisu pod číslem 886 (spolu s č. 887 jsou to jediné studie uveřejněné po roce 1985), a na ni ilustruji své námítky. Uveřejněno bylo totiž řešení 1. ♗g3! (ve skutečnosti je to tah s otazníkem) 1.- ♜e7+ 2. ♕f7 ♜d5? (otazník je můj) 3.c4 ♜b6 4.c5 ♜a4 5. ♗f2 ♕d5 6. ♜c8 ♜xc5 7. ♜b6+ ♕d6 8. ♗g3 mat. Ale po 2.- ♜f5! 3. ♗c7 ♕d3 4. ♗e5 ♜e3 5. ♜xc6 ♜d1 6. ♜b4+ ♕c4 7. ♜a2 ♜b2! (Kasparjan uvádí jen 7.- ♕b3) černý remizuje, např. 8. ♕f6 ♜a4 s dalším 9.- ♕b3.

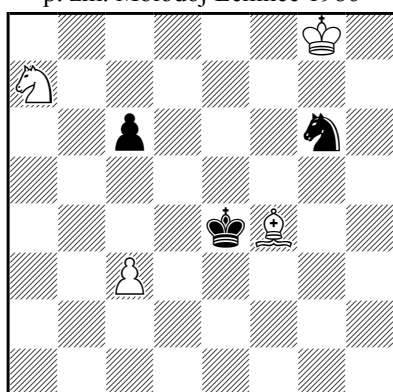
Studie je ale řešitelná – tah 1. ♗g3 je jen pěknou svůdností. Autor totiž ještě přehlédl, že není potřeba ihned hrozit uzavřením černého jezdce. K výhře tak stačí 1. ♗h2!, protože po 1.- ♕d3 2. ♜xc6 ♕xc3 3. ♗g3! je jezdec chycen, např. 3.- ♕c4 4. ♕f7 ♕d5 5. ♜b4+. Řešení pak pokračuje podobně jako v předchozí autorské variantě: 1.- ♜e7+ 2. ♕f7 ♜d5 3.c4 ♜b6 4.c5

♞a4 5. ♙g1 ♔d5 6. ♘c8 ♜xc5 7. ♘b6+ ♚d6 8. ♙h2 mat. Den před odesláním časopisu do tiskárny mne ale Emil Vlasák upozornil, že vyhrává i fádni 1. ♙d6!, kde se závěrečný mat nekoná. Další vedlejší řešení 1. ♙g5! jsem už objevil sám.

Námět studie sice není úplně původní, ale korektní a ekonomická zpracování jsem našel jen tři. Echový Liburkin 1933 (♙e2/♔c4) je neřešitelný, zbyl jen Bent 1969 (♙h3/♔d7), Bron 1965 (♙d7/♔h4) a Missianen 1974 (♙c8/♔f5). Rozehrávka Kasparjana je z nich nejsympatičtější a proto jsem jeho studii narychlo opravil: 11751 1.- ♔f3 2. ♙h2! Pouze tam, aby střelec mohl v šestém tahu pokrýt pěšce c5 z pole g1. Pěkná svůdnost je 2. ♙g5?! ♞d5 3.c4 ♞b6 4.c5 ♞d7(a4) 5. ♙e7 ♔e4 6. ♘xc6 ♜xc5! 7. ♙xc5 ♔d5 =, nepomáhá 2. ♙f7? ♔xf4 3. ♙xe7 ♔e4 4. ♘xc6 ♔d3 =. 2.- ♔e4 3. ♙f7! Předčasné je 3.c4? ♞f5+ 4. ♙f6 (jinak přijde 4.- c5) 4... ♞e3 5.c5 ♞g4+ 6. ♔e6 ♞xh2 =. 3.- ♞d5 4.c4 ♞b6 5.c5 ♞a4 6. ♙g1! ♔d5 7. ♘c8 ♜xc5 8. ♘b6+ ♔d6 9. ♙h2 mat.

### Sergej Kasparjan

p. zm. Molodoj Leninec 1986

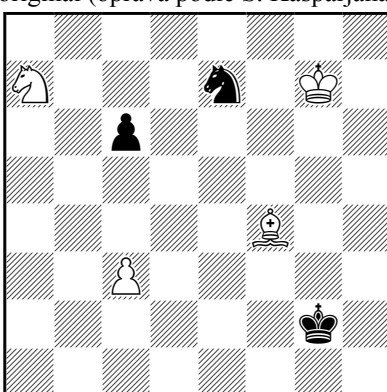


+

(4+3)  
11750

### Jaroslav Polášek

originál (oprava podle S. Kasparjana)



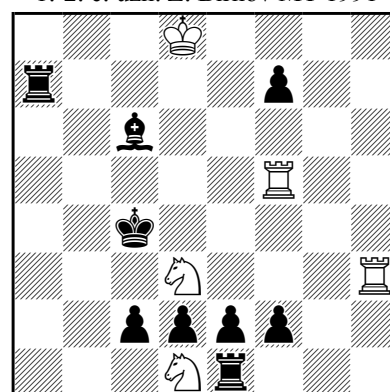
+

černý na tahu (4+3)  
/ Black to move 11751

### Sergej Varov

+ Sergej Kasparjan

1.-2. č. uzn. Z. Birnov MT 1991



+

(5+9)  
11752

Většinu studií složil Sergej Kasparjan spolu se svým vrstevníkem Sergejem Varovem (\*1951). Ty úplně nejlepší si ale necháme až na příště.

11752 Přes nepřírozenou výchozí pozici a forsírovanou hru (všechny tahy bílého se šachem) jde o pěknou kuriozitu. Černý král je zmáčen ve všech čtyřech rozích šachovnice.

1. ♘e5+ ♔d5 (1.- ♔d4 2. ♞h4+ ♙e4 3. ♘c6+ ♔c4 4. ♞xe4+ ♔b3 5. ♞b5+ ♔a3 6. ♞e3+ ♔a2 7. ♘b4+ ♔b1 8. ♞b3+ ♔c1 9. ♞c5! ♞a1 10. ♞xc2+ ♔xd1 11. ♞a2 ♞c1 12. ♞xd2+ ♔xd2 13. ♞d3#, zde jde o vedlejší variantu, bílý vyhraje i po 10. ♘xc2) 2. ♘d7+ ♔d4 3. ♞f4+ ♙e4 4. ♞xe4+ ♔xe4 5. ♞h4+

a) 5.- ♔f3 6. ♘e5+ ♔g3 7. ♞g4+ ♔h2 8. ♘f3+ ♔h1 9. ♘xf2 mat;

b) 5.- ♔f5 6. ♘e3+ ♔g6 7. ♞g4+ ♔h7! (7.- ♔h6?! sice oddaluje mat o jeden tah, ale je to slabší obrana, protože umožňuje aktivizaci druhého jezdce 8. ♘f5+ ♔h7 9. ♘f6+ ♔h8 a tím i další možnost matu 10. ♞h4 mat.) 8. ♘f6+ ♔h8 9. ♞g8 mat;

c) 5.- ♔d5 6. ♘e3+ ♔c6 7. ♞h6+ ♔b7 (d) 8. ♞b6+ ♔a8 9. ♞b8 mat;

d) 7.- ♔b5 8. ♞b6+ ♔a4 9. ♘c5+ ♔a3 10. ♘c4+ ♔a2 11. ♞b2+ ♔a1 12. ♘b3 mat.

(Dokončení příště)

**Redakce:** Mgr. Michal Dragoun, Kettnerova 1939/3, 155 00 Praha 5, e-mail m.dragoun@centrum.cz (články), Ing. Jiří Jelínek, Španielova 1313, 163 00 Praha 6, e-mail jjelinek@chello.cz (předplatné, originály – originály studií posílejte e-mailem na adresu jaroslav.polasek@brouzdej.net s kopií na adresu J. Jelínka. Doporučujeme formát pgn, cbf nebo cbh), Václav Kotěšovec (spolupráce při zpracovávání originálů), Mgr. Jaroslav Polášek (studie), Ing. Josef Burda, Emila Holuba 1/1394, 736 01 Havířov-Podlesí (vedení řešitelské soutěže). Vychází výlučně pro vnitřní potřebu Sdružení šachových problémistů.