

xf2(♠c7) 2. ♠g8 ♠a7 3. ♠d2 ♠g1 4. ♠c8 ♠a7 5. ♠xg8(♠b1)#, D) 1. ♠f8 ♠xf2(♠c7) 2. ♠g8 ♠a2 3. ♠c8 ♠g8 4. ♠f4+ ♠g4 5. ♠xg4(♠b5)#.

**11290 (Libiš):** 1.e5? hr. 2. ♠h1 ♠xh1#, 1.- ♠e8! 2. ♠g8#, 1. ♠h1 hr. 2.e5 ♠xh1#, 1.- ♠a7 2. ♠g1 ♠xg1#, 1.- ♠a6 2. ♠f1 ♠xf1#, 1.- ♠xe4, ♠a5 2. ♠e1 ♠xe1#, 1.- ♠a4 2. ♠d1+ ♠xd1#, 1.- ♠c8 2. ♠c1 ♠xc1#, 1.- ♠b8 2. ♠b2 ♠xb2#. BM: „Aj napriek (s pokusmi) dvojčifernému množstvu modelových matov ide skôr o výber úvodníka z viacerých pokusov.“

**11291 (Libiš):** 1. ♠b4, 1.- axb4 2.c4 bxa3 3. ♠g1 e3 4.0-0-0 e2 5. ♠b1 exd1 ♠#, 1.- a4 2. ♠c1 e3 3.0-0 axb3 4.axb3 e2 5. ♠h1 exf1 ♠# (2.- axb3 3.axb3 e3 4.0-0 e2 5. ♠h1 exf1 ♠#). BM: „Originálny nápad s využitím reflexnej povinnosti. Využití oboch bielych rošád rozlíšené postavením nematujúceho ♠.“

**11292 (Tritten):** I. 1. ♠d4 ♠b7 2. ♠c8xb7-b6(♠=♠) ♠xe2-b5(♠=♠)#, II. 1. ♠xb8-h2(♠=♠) ♠g1 2. ♠g5 ♠xg5-g3(♠=♠)#. Vyřešili JH a ZZ.

**11293 (Tritten):** I. 1. ♠b4 ♠xb8-d7 2. ♠xd4-b5 ♠xf7-c7#, II. 1. ♠e2 ♠xf7-c7 2. ♠xd4-c6 ♠xb8-a6#.

**11294 (Mlynka):** A) 1. ♠b5=♠ ♠8a2=♠ 2. ♠a5 ♠d5=♠#, B) 1. ♠b6=♠ ♠8a3=♠ 2. ♠a6 ♠d6=♠#, C) 1. ♠b7=♠ ♠8a4=♠ 2. ♠a7 ♠d7=♠#, D) 1. ♠b2=♠ ♠1a5=♠ 2. ♠a2 ♠d2=♠#, E) 1. ♠b3=♠ ♠1a6=♠ 2. ♠a3 ♠d3=♠#, F) 1. ♠b4=♠ ♠1a7=♠ 2. ♠a4 ♠d4=♠#.

**11295 (Štůň):** A) I. 1. ♠a7 ♠a2 2. ♠b5 ♠a5#, II. 1. ♠e6 ♠g4 2. ♠c5 ♠c4#, B) I. 1.- ♠b7 2. ♠xb5 ♠b8 3. ♠c2+ ♠c5#, II. 1.- ♠a8 2. ♠xc5 ♠a5 3. ♠g6+ ♠d6#.

**11296 (Zimmer):** A) 1. ♠c5 ♠h4+ 2. ♠e5 ♠xc5#, B) 1. ♠e5 ♠a4+ 2. ♠d5 ♠c4#.

**11297 (Lehen):** I. 1.e4 ♠xe4(♠e7) 2. ♠h2 ♠c6 3. ♠d6 ♠xd6(♠d8-♠f8-♠b8-♠e1-♠e8)#, II. 1. ♠h5 ♠f6 2. ♠e2 ♠xe2(♠g8) 3. ♠e7 ♠xh5(♠d8-♠f8-♠b8-♠e1-♠e8)#. Jediný řešitel – JH.

**11298 (Štůň):** I. 1.- ♠f5 2. ♠xf5(♠c4) ♠g7 3. ♠e4 ♠e5+ 4. ♠xe5(♠), ♠d4) ♠d5 5. ♠xd5(♠, ♠e4) ♠xe5(♠d4)#, II. 1.- ♠g6 2. ♠xg6(♠, ♠b3) ♠b4+ 3. ♠xb4(♠), ♠g5) ♠d5 4. ♠f4 ♠xg6(♠b3) 5. ♠e3 ♠xd5(♠e4)#. Vyřešili DIN, JH a IB.

**11299 (Novomeský):** I. 1. ♠c6 ♠c4 2. ♠c5+ ♠d4 3. ♠d8 ♠e5 4. ♠e8 ♠e1 5. ♠f8 ♠d1#, II. 1. ♠d8 ♠d5 2. ♠c8 ♠e1 3. ♠e8 ♠f7 4. ♠c8 ♠d1+ 5. ♠d7 ♠e1#. JE: „Ze 7 kamenů 5 exofigur. To nedělám často. I proto se mi líbí.“

**11300 (Štůň):** I. 1. ♠d6 ♠e4 2. ♠d3 ♠c4 3. ♠e2 ♠c3 4. ♠f3 ♠d2+ 5. ♠d1 ♠c1 6. ♠d3 ♠c3#, II. 1. ♠d4+ ♠b6 2. ♠c3 ♠e4 3. ♠c4 ♠b5+ 4. ♠b3 ♠a4+ 5. ♠b2 ♠d2 6. ♠a3 ♠c4#, III. 1. ♠f4 ♠f5 2. ♠g5 ♠d6 3. ♠f6 ♠e7+ 4. ♠f7 ♠d7 5. ♠e8+ ♠d8 6. ♠e6 ♠d6#.

**11301 (Štůň):** I. 1. ♠xf3 2. ♠h4 3. ♠xg5 4.g3(♠g6) 5. ♠xg6 6. ♠e5(♠e6) 7. ♠e7 auto=, II. 1. ♠xe4 2. ♠h4 3. ♠xf3 4. ♠g4(♠e3) 5. ♠xg5 6. ♠e4(♠e5) 7. ♠e6 auto=. Vyřešil pouze JH.

Stav řešitelské soutěže po č. 116: 1. Bandžuch 16608 bodů (z toho 342 bodů z čísla 116), 2. Coufal 15763/319, 3. Moravčík 14911/250, 4. Novotný 14022/263, 5. Holubec 13294/413, 6. Nicula 10344/352, 7. Eitler 8335/207, 8. Dula 8174/207, 9. Libiš 7278/219, 10. Radovan Šulc 7277/229, 11. Šemrinec 6446/263, 12. Svrček 4168/105, 13. Zdeněk Zach 3817/300, 14. Karel 3231, 15. Tomáš Zach 2430, 16. Měchura 2177/55, 17. Matlak 179/179.

Ing. Josef Burda

## Otec a syn – minirecenze knihy 888 studií miniatur (dokončení)

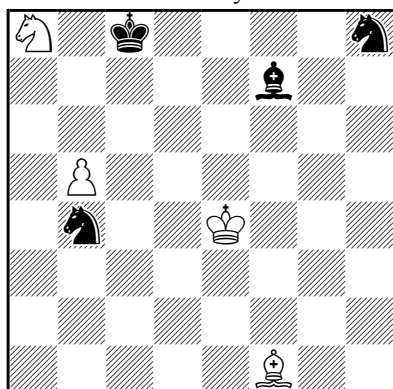
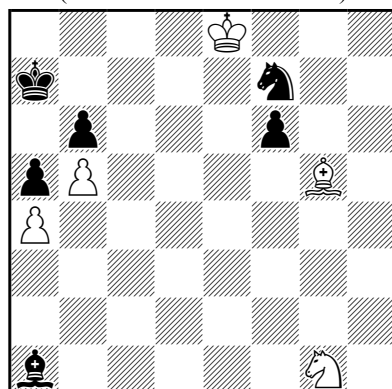
Jaroslav Polásek

Většinu studií složil Sergej Kasparjan spolu se Sergejem Varovem (\* 1951). Následující práce patří k jejich nejlepším.

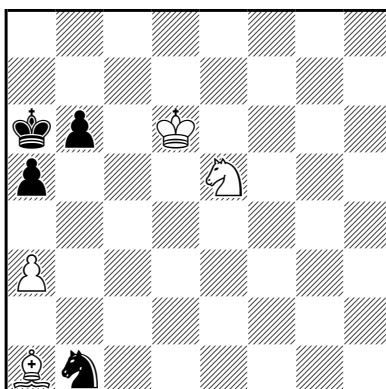
**11854** Jezdec a8 je odsouzen k záhubě a tak jedinou šancí bílého je výměna střelců. K té by došlo po 1.- ♠b7 2. ♠d4 ♠xa8 3. ♠c4 ♠g6 4. ♠c3 ♠c2 5. ♠d3, proto 1.- ♠d5+! 2. ♠e5! Bílý nejprve jemným manévrem přiláká jezdce na f7 a tím v budoucnu získá rozhodující tempo (důvod uvidíme ve variantě 5.- ♠e1). 2.- ♠f7+! Jezdec musí utéct z rohu, jinak by ho bílý lapil: 2.- ♠xa8 3. ♠f6 ♠d5 4. ♠h3+ ♠d8 5. ♠e6 ♠e4 6. ♠f5. 3. ♠d4! Až teď jde bílý napadnout koně b4. Útok na druhého jezdce by skončil nezdarem: 3. ♠f6? ♠b7 4. ♠h3 ♠d6! 5. ♠e5 ♠xb5 6. ♠d7 ♠c4! 7. ♠xb5 ♠xb5 8. ♠d6 ♠a6! 3.- ♠xa8 (3.- ♠b7 4. ♠c4) 4. ♠c5! ♠c2 5. ♠d3! Jezdec je třeba nejprve zahnat (po přímočarém 5. ♠c4? ♠d8 6. ♠d5 ♠b7+ 7. ♠b6 ♠b8 by se černému podařilo zabránit výměně střelců). Kam má černý ustoupit? 5.- ♠e3 se nehodí pro 6. ♠d4 s dalším ♠e4, a po 5.- ♠e1 6. ♠c4 (ve variantě 2. ♠d4?! by nyní nebyl napaden ♠f7 a černý by konsolidoval svou pozici tahem 6.- ♠f3) 6.- ♠d8 7. ♠d5 ♠b7+ 8. ♠b6 ♠b8 9. ♠e4 je jezdec na e1 chycen. Proto 5.- ♠a1! Další průběh už nepotřebuje komentář. 6. ♠c4! ♠d8 7. ♠d5 ♠b7+ 8. ♠b6 ♠b8 9. ♠e4! Zugzwang! 9.- ♠b3 10. ♠xb7 ♠xb7 pat. Skladba byla zařazena do alba FIDE 1986-1988.

**S. Kasparjan + S. Varov**

1.-2. cena Armenian Central Chess Club Tourney 1987

= černý na tahu (4+4)  
/ Black to move **11854****S. Varov + S. Kasparjan**2. cena Revista Romana de Sah 1986  
(rekonstrukce z roku 2001)+ (5+6)  
**11855****Jaroslav Polášek**

originál podle Varova a Kasparjana

+ viz i text (4+4)  
**11856**

**11855** 1.  $\text{xf6}$   $\text{d6+!}$  Černý se musí vyhnout koncovce svého špatného střelce proti bílému jezdcí: po 1.-  $\text{xf6}$  2.  $\text{xf7}$   $\text{d4}$  3.  $\text{f3}$   $\text{c5}$  4.  $\text{e6}$   $\text{b7}$  5.  $\text{d7}$  by nezabránil ztrátě pěšce b6 a rychle prohrál. 2.  $\text{d7}$   $\text{xb5!}$  Černý proto obětuje figuru s cílem zneškodnit posledního bílého pěšce. 3.  $\text{xa1}$   $\text{a3}$  Zde v roce 1986 vyznamenaná studie začínala. 4.  $\text{c6!}$  Jak po 4.  $\text{e2?}$  b5! 5.  $\text{b2}$   $\text{c2}$  6.  $\text{axb5}$   $\text{b6}$  7.  $\text{c3}$   $\text{d4}$  8.  $\text{d5+}$   $\text{xb5}$  9.  $\text{xd4}$   $\text{c4}$ , tak i po 4.  $\text{d4?}$   $\text{a6}$  5.  $\text{c6}$   $\text{c2!}$  6.  $\text{xb6}$   $\text{b4+}$  7.  $\text{c5}$   $\text{d3+}$  8.  $\text{d4}$   $\text{b2}$  by se černý zachránil. 4.-  $\text{c2}$  5.  $\text{e2!!}$  Po 5.  $\text{c3?}$   $\text{a6}$  6.  $\text{e2}$   $\text{b4+}$  zahraje černý 7.- b5 a vymění posledního bílého pěšce, po 5.  $\text{f3?}$   $\text{a6!}$  6.  $\text{d4}$   $\text{xd4+}$  7.  $\text{xd4}$   $\text{a7}$  zbude bílému falešný střelec. 5.-  $\text{xa1}$  5.-  $\text{a6}$  6.  $\text{c3}$   $\text{xa1}$  7.  $\text{b5}$  vede do hlavní varianty. 6.  $\text{d4!}$  Uzavírá černého jezdce. 6.-  $\text{a6}$  7.  $\text{b5}$  Pozoruhodná pozice, černý má pěšce víc a nedokáže zabránit matu. 7.-  $\text{b3}$  8.  $\text{c7}$   $\text{c5}$  9.  $\text{b8}$   $\text{xa4}$  10.  $\text{c7}$  mat, nebo 9.-  $\text{e6}$  10.  $\text{a8}$   $\text{c5}$  11.  $\text{c7}$  mat. V roce 1991 (Šachmatnaja Armenia) otiskli autoři studii bez sporného úvodníku s výzvou „černý na tahu“.

**11856** Emil Vlasák mne motivoval k pokusu o delší a preciznější rozehrání předešlého závěru. Původně jsem byl skeptický, ale nakonec se mi podařilo najít dvě zajímavé verze.

**1.a4!** (1.  $\text{b2}$   $\text{b5}$  2.  $\text{d5}$   $\text{a4}$  =) 1.-  $\text{a3!}$  Černý nesmí hned 1.- b5, po 2.  $\text{c6}$   $\text{bxa4}$  3.  $\text{d4}$  by nepokryl  $\text{d7-b8}$  mat. Podobně by dopadl po 1.-  $\text{d2}$  2.  $\text{d4!}$  2.  $\text{d7!!}$  Podle reakce černého si ponechává výběr  $\text{c6/c7}$ . Po 2.  $\text{c6?!}$   $\text{c2!}$  3.  $\text{d7}$  (3.  $\text{c3}$   $\text{b4+}$ ) 3.-  $\text{xa1}$  bílému překáží na c6 vlastní král, po 2.  $\text{d4}$  vloží černý nejprve  $\text{c2}$  a teprve pak zahraje b5. 2.-  $\text{c2}$  Mat po 2.- b5? 3.  $\text{c6!}$   $\text{bxa4}$  4.  $\text{d4}$   $\text{c2}$  5.  $\text{b8\#}$  už známe. 3.  $\text{c7!!}$   $\text{xa1}$  4.  $\text{b8+}$   $\text{a7}$  5.  $\text{c6+}$   $\text{a6/a8}$  6.  $\text{d4}$   $\text{a7}$  (6.-  $\text{c2}$  7.  $\text{b5!}$ ) 7.  $\text{c6!}$  (7.  $\text{b5+?}$  vede jen k opakování tahů 7.-  $\text{a8!}$  8.  $\text{d4}$   $\text{a7}$ ) a dále jako v 11855 po 6.  $\text{d4}$ .

**Druhá verze** se liší postavením bílých figur ( $\text{a3} \rightarrow \text{a4}$ ,  $\text{e5} \rightarrow \text{d7}$ ,  $\text{d6} \rightarrow \text{f5}$ ) a jiným začátkem řešení, kdy se bílý musí vyhnout minovému poli e5: 1.  $\text{e6!}$  (1.  $\text{e5?}$   $\text{d2!}$  2.  $\text{d4}$   $\text{f3+}$  =) 1.-  $\text{a3}$  2.  $\text{d6}$  atd. Navíc obsahuje variantu, ve které si černý stihne postavit dámu, ale dostane mat: 1.- b5!? 2.  $\text{d5/d6}$   $\text{bxa4}$  3.  $\text{c6}$   $\text{a7}$  4.  $\text{d4+}$   $\text{a8}$  5.  $\text{b6}$   $\text{a3/d2}$  6.  $\text{a6}$   $\text{c4}$  7.  $\text{a7!}$  a3 8.  $\text{f6}$  a2 9.  $\text{d5/e8}$  a1  $\text{c7}$  10.  $\text{c7}$  mat.

Obě verze jsou ekonomičtější (ušetřil jsem tři kameny), řešení o tah delší a závěr nečekanější. Na originální studii ale zaujme dynamika a nečekané přechody – nejprve rovnocenný materiál, pak černý obětuje figuru, aby se vyhnul prohrané koncovce se špatným střelcem, a nakonec srovná materiál, ale dostane mat. A hraje se skoro po celé šachovnici.

**Redakce:** Mgr. Michal Dragoun, Kettnerova 1939/3, 155 00 Praha 5, e-mail m.dragoun@centrum.cz (články), Ing. Jiří Jelínek, Španielova 1313, 163 00 Praha 6, e-mail jjelinek@chello.cz (předplatné, originály – originály studií pošlete e-mailem na adresu jaroslav.polasek@brouzdej.net s kopií na adresu J. Jelínka. Doporučujeme formát pgn, cbf nebo cbh), Václav Kotěšovec (spolupráce při zpracovávání originálů), Mgr. Jaroslav Polášek (studie), Ing. Josef Burda, Emila Holuba 1/1394, 736 01 Havířov-Podlesí (vedení řešitelské soutěže). Vychází výlučně pro vnitřní potřebu Sdružení šachových problémistů.