

2. ♖xc2 ♗c3 3.d4 ♗c4 4. ♔d2 ♗xd4+ 5. ♔c3 ♗d3#. BM: „Z malého priestoru deja aby človek dostal klaustroföbiu.“

11450 (Ložek): A) 1. ♖e4 fxe4 2.b3 e5 3.b2 e6 4.b1 ♗ e7 5. ♗b8 e8 ♘ 6. ♙b7 ♘c7#, B) 1.g4 fxe4 2.f3 g5 3.f2 g6 4.f1 ♗ g7 5. ♗f7 g8 ♗ 6. ♗a7 ♗xc8#.

11451 (Gockel): 1.- c3 (a) 2. ♘bd4# (A), 1.- ♙e4 (b) 2. ♘bc3# (B), 1. ♘bxd2 hr. 2. ♙xf3# („P“d2 kryje e3), 1.- c3 (a) 2. ♘dxc3# (B), 1.- ♙e4 (b) 2. ♘dd4# (A). Autor: „Reciproční záměna.“

11452 (Dučák): 1. ♗xg4 (♙h1 ♗) hr. 2. ♗f4#, 1.- fxe4 ♗(♙d8 ♗) 2. ♗d6#, 1.- fxe4 ♗(♙d8 ♗) 2. ♗d6#, 1.- fxe4 ♗(♙d8 ♙) 2. ♙xe7#, 1.- fxe4 ♗(♙d8 ♘) 2. ♗g6#, 1.- fxe4 ♗(♙h8 ♗) 2. ♗h7#, 1.- fxe4 ♗(♙h8 ♗) 2. ♗xh6 (♙a1 ♗, ♗, ♙, ♘)#, 1.- fxe4 ♗(♙h8 ♙) 2. ♗h7#, 1.- fxe4 ♗(♙h8 ♘) 2. ♗g6#, 1.- fxe4 ♙(♙f8 ♙) 2. ♙xe7#, 1.- fxe4 ♙(♙f8 ♘) 2. ♘d7#, 1.- fxe4 ♙(♙f8 ♗) 2. ♗h8#, 1.- fxe4 ♙(♙f8 ♙) 2. ♙h8#, 1.- fxe4 ♙(♙b8 ♗) 2. ♗d6#, 1.- fxe4 ♙(♙b8 ♗) 2. ♗xb6 (♙a1 ♗, ♗, ♙, ♘)#, 1.- fxe4 ♙(♙b8 ♙) 2. ♙xe5#, 1.- fxe4 ♙(♙b8 ♘) 2. ♘d7#, 1.- fxe4 ♙(♙b8 ♗) 2. ♗h8#, 1.- fxe4 ♙(♙b8 ♙) 2. ♙b4#, 1.- fxe4 ♗ 2. ♗xf1(♗d1)#, 1.- fxe4 ♙ 2. ♗xf1(♗d1)#, 1.- ♗f7 2. ♗g6#, 1.- ♗f3 2. ♗xf3(♗d1)#. Vyřešili Dinu-Ioan Nicula, JH a Imrich Bandžuch.

11453 (Libiš): 1. ♗d2 b5 2.0-0-0 b4 3. ♗c2 bxc2 4. ♗d3 b3 5. ♗xg5 ♙xg5+ 6. ♗e3+ ♙xe3#, 1.- b6 2. ♗h5 ~ 3. ♗d1 ~ 4. ♗f1 ~ 5. ♗ad1 ~ 6. ♗f2 gxf2#. BM: „Dalšie zo Zdenkových diel s čiernou trojicou P-S-P na okraji šachovnice, tentokrát bez echa.“

11454 (Klemanč): I. 1. ♗a6 fxe3 2. ♗c6 ♗b5#, II. 1. ♗e8 f3 2. ♗c6 ♗f7#, III. 1. ♗c8 f4 2. ♗c6 ♗d8#, IV. 1. ♙e1 ♗b5+ 2. ♙d4 fxe3#, V. 1. ♙h3 ♗f7+ 2. ♙e4 f3#, VI. 1. ♙e1 ♗d8+ 2. ♙e5 f4#. BM: „Dve trojice analogických riešení vyšperkované trojnásobnou reciprokou zámenou 1. a 2. ťahov. Paráda.“ JE: „Dvě trojice řešení, záměna bílých tahů v jednotlivých řešeních a celkově prostě velká paráda.“

11455 (Tritten): I. 1. ♙b1 ♙xe5-g6(♙) 2. ♙f6 ♙xf6-b2 (♙)#, II. 1. ♙a3 ♙xg5-d2 (♙) 2. ♗e2+ ♙xe2-b2 (♗)#, III. 1. ♙a1 ♙xe4-d4 (♗) 2. ♙c4 ♙xc4-b2 (♙)#. Jediný řešitel – JH.

11456 (Novomeský): A) 1. ♙h5 ♙g6 2. ♙g4 ♙f5+ 3. ♙h4 ♙g3#, B) 1. ♙g4 ♙h2 2. ♙h4 ♙f5 3. ♙g4 ♙f2#, C) 1. ♙e4 ♙h3 2. ♙e3 ♙d3+ 3. ♙f3 ♙d4#.

11457 (Chivu): A) 1.- ♙e1 2. ♙h2 ♙d1 3. ♙xh6 ♙a1 4. ♙e2+ ♙xe2#, B) 1.- ♙e2 2. ♙e3 ♙a3 3. ♙f2 ♙e3 4. ♙h2+ ♙e1#.

11458 (Mikitovics): A) 1. ♙c3 ♙d4+ 2. ♙c2 ♙d1 ♙ 3. ♙c3 ♙b3+ 4. ♙d5+ ♙c5 5. ♙g8 ♙h7 6. ♙d4 ♙f8#, B) 1. ♙c5 ♙c4 2. ♙d5 ♙e6+ 3. ♙d6 ♙g2 4. ♙c5 ♙b4 5. ♙b5 ♙f1 ♙+ 6. ♙c5 ♙e1#.

Stav řešitelské soutěže po č. 117: 1. Bandžuch 16973 bodů (z toho 357 bodů z čísla 117), 2. Coufal 16102/339, 3. Moravčík 15222/311, 4. Novotný 14341/319, 5. Holubec 13659/365, 5. Nicula 10704/360, 7. Eitler 8540/205, 8. Dula 8430/256, 9. Radovan Šulc 7540/263, 10. Libiš 7519/241, 11. Šemrinc 6769/323, 12. Svrček 4168, 13. Zdeněk Zach 4115/290, 14. Karel 3231, 15. Tomáš Zach 2461/31, 16. Měchura 2228/51, 17. Matlak 402/223.

Řešitelům Imrichu Bandžuchovi a Zdeňku Zachovi bylo do stavu připočteno 8 bodů za prověření korektnosti rekonstruované skladby 11165 Šachová skladba 115 (autoři Salai jr. + Klemanč).

Ing Josef Burda

Z autorské dílny

Jaroslav Polášek

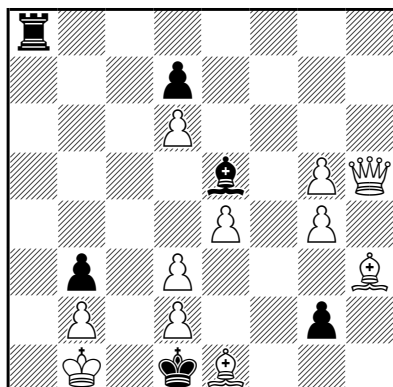
Zkuste si nejprve sami vyřešit studii **11971**, kterou zaslal Ľuboš Kekely spolu s Michalem Hlinkou. Po hrubém úvodníku **1. ♙xg2** černý obětí věže vytvoří matovou hrozbu, kterou dokáže bílý zlikvidovat přesnou hrou za cenu dámy. Studie splňuje téma 9. WCCT, pro kterou asi byla původně určena.

Chvilí jsem si s tímhle námětem pohrával a našel romantické rozehrání **11972**. Po **1. ♗h4! ♙e4+!** (přesný odtah jezce bere bílé dámě pole c4) **2. ♙b1 ♙e2!** černý v dalším průběhu postupně obětuje téměř celé své vojsko, aby pronikl králem na c1 a pohrozil zdánlivě nekrytelným matem na b2. Bílý ale kontruje obětí dámy návratem zpět na původní napadené pole f6 a tím se vymaní ze zdánlivě smrtelného sevření. Heroický boj černého krále nakonec nestačí. Poradím ještě šestý tah **6.fxe4!**, čímž bílý zabráni hrozbě matového útoku 6.- a3.

Řešení obou studií naleznete dále. Přečíst či stáhnout (v pgn) si je můžete z webu Čs. šachu: <http://www.sach.cz/index.php?p=studie>

Ľ. Kekely + M. Hlinka

schéma k samostatnému řešení

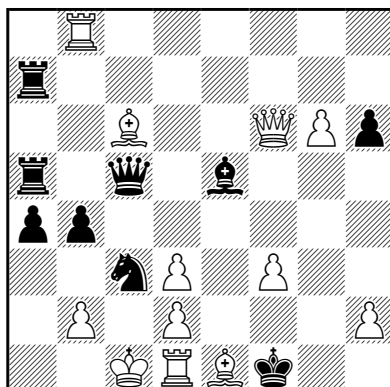


+

(11+6)

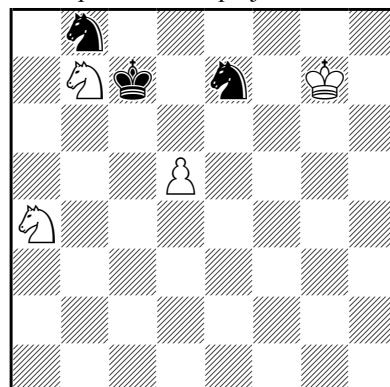
11971**J. Polášek + Ľ. Kekely
+ M. Hlinka**

originál



+

(12+9)

11972**Aleksej Troickij**Šachmatnyj žurnal 1896,
oprava G. Kasparjan 1958

+

(4+3)

11973

Řešení 11971: 1. ♙g2 (1. ♙f2? ♜c8) 1.- ♜a1+! 2. ♚xa1 ♚c1! (2.- ♚c2 usnadňuje výhru) 3. d4! ♙xd4 4. ♞h8! ♙xh8 5. e5! Uvolňuje pole e4 (5. d4? ♙xd4 6. ♙d2+ ♚c2!). 5.- ♙xe5 6. d4 ♙xd4 7. ♙d2+! Při ♚c2 by nyní stačilo 7. ♙c3 ♙xc3 8. ♙e4+ . 7.- ♚xd2 8. ♚b1 a vyhraje, např. 8.- ♚e3 9. ♙c6 ♚f4 10. ♙xd7 ♚xg5 11. ♙e6 ♙f6 12. d7 a bílý králem sebere pěšce b3.

Podrobné řešení 11972 najdete na webu, zde máme místo jen na nejdůležitější motivy: 1. ♞h4! ♜e4+! Bere bílé dáme pole c4 (1.- ♜d5+ 2. ♞c4!). 2. ♚b1 ♚e2! 3. ♜c1! Předčasné je 3. d4? ♙xd4 4. ♜c1 ♞xc1+ 5. ♚xc1 ♜c5+ 6. ♚b1 a3! 7. ♙d5 ♜c1+ 8. ♚xc1 axb2+ 9. ♚c2 ♜c7+ s pěšcem na d3 by nyní bílý zahrál ♙c4 . Nepomůže 7. ♞xe4+ ♚d1 8. bxa3 ♜c1+ 9. ♚a2 ♜xa3# nebo 8. ♚a2 axb2+ 9. ♚b3 ♜a1 . 3.- ♞xc1+! 4. ♚xc1 ♜c5+ 5. ♚b1 ♚d1! Hrozí a3 s rychlým matem. Předčasné je 5.- a3 6. ♙d5! ♜c1+ 7. ♚xc1 axb2+ 8. ♚c2 ♜c7+ 9. ♙c4 a bílý vyhraje (porovnej s 3. d4?). 6. fxe4! Uvolněním diagonály d1-g4 bílý zabraňuje hrozbě a3. Pěkný mat by dostal po 6. ♞xe4?? a3! 7. bxa3 ♜c1+ 8. ♚a2 ♜xa3# či 6. ♜xb4? a3!! 7. bxa3 ♜c1+ 8. ♚a2 ♚c2 9. ♜c4+ ♙c3! 10. ♜xc3+ ♜xc3+ 11. dxc3 ♜a1+ 12. ♚xa1 ♜xa3# ; po 6. ♙d5? ♜c1+ 7. ♚a2 b3+ 8. ♜xb3 axb3+ 9. ♚xb3 ♜c5+ 10. ♚b4 ♜a4+ by ztratil dámu a prohrál. 6.- ♜c1+ 7. ♚a2 b3+ (7.- a3 8. ♞g4+ ♚c2 9. ♙a4+! ♜xa4 10. ♞c8+) 8. ♜xb3 (8. ♚a3? ♙d6+ 9. ♜b4 ♜a1#) 8.- ♜a1+! (8.- axb3+ 9. ♚xb3 ♜xc6 10. ♞h5+ ♚c1 11. ♞xe5 ♜b7+ 12. ♚a4 ♜a6+ 13. ♞a5) 9. ♚xa1 axb3+ 10. ♚b1 Začíná modifikovaný obsah předchozí studie. 10.- ♜a1+ 11. ♚xa1 ♚c1! 12. d4 ♙xd4 13. ♞f6! Dáma se vrací na původní pozici. 13.- ♙xf6 14. e5 ♙xe5 15. d4 ♙xd4 16. ♙d2+ a bílý vyhraje, protože pěšec b3 padne: 16.- ♚xd2 17. ♚b1 ♚d3 18. ♙d5 .

Starodávný perský mat

Jaroslav Polášek

V Šachové skladbě 117 jsem uveřejnil rekonstrukci studie Jindřicha Fritze, kdy samotní jezdcí matí v centru šachovnice (č. 11475). Rozhodčí Emil Vlasák studii ocenil zvláštní pochvalnou zmínkou (ŠS 118) s lehkou výhradou, že mat v centru působí poněkud schematicky.

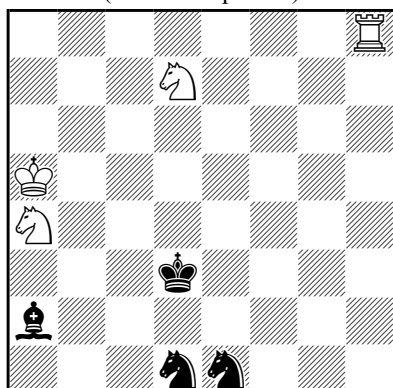
G. Kasparjan ve své knize „555 etjudov – miniatur“ tento mat nazývá starodávným perským. Na kraji šachovnice ho poprvé zpracoval A. Troickij v 11973: 1. d6+ ♚d7 (jinak by pěšec po 2. dxe7 prošel do dámy) 2. ♜ac5+ ♚e8 3. d7+! ♜xd7 4. ♜d6+ ♚d8 5. ♜e6 mat.

V původní pozici Troického stál bílý král na h7, což umožňovalo černému záchranu 1.- ♚c6! , Kasparjan studii opravil přesunutím krále na g7. Kasparjan uvádí, že se mu podařilo tento mat zpracovat v centru šachovnice v roce 1935 (Šachmaty v SSSR). Jde ale o zpracování nepříliš povedené (viz HHdbIV 16155, ♚b1/d1); závěrečný obrazec kazí neekonomický černý pěšec, navíc je studie neřešitelná (totéž platí i o opravách HHdbIV 16154 a HHdbIV 16153).

Nejzdařilejší rozehrání tohoto Troického motivu s obětí pěšce ztvárnil M. Michajlov (1. cena Šachmatnaja misl 1955, HHdbIV 27711, ♔b3/e7), studii najdete na našem webu.

Jindřich Fritz

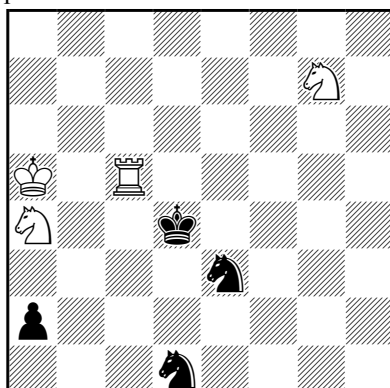
Šachová studie 1954
(zrcadlová pozice)



+ (4+4)
11974

J. Fritz + J. Polášek

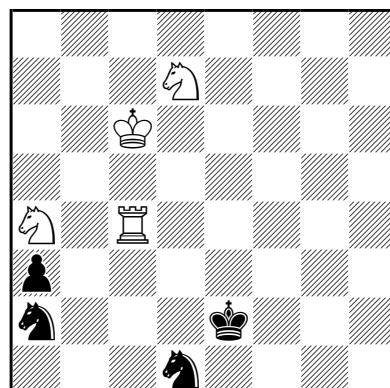
originál – rekonstrukce,
použito na ME v řešení Vilnius 2013



+ (4+4)
11975

J. Fritz + J. Polášek

originál – rekonstrukce (verze)



+ černý na tahu (4+4)
/ BTM **11976**

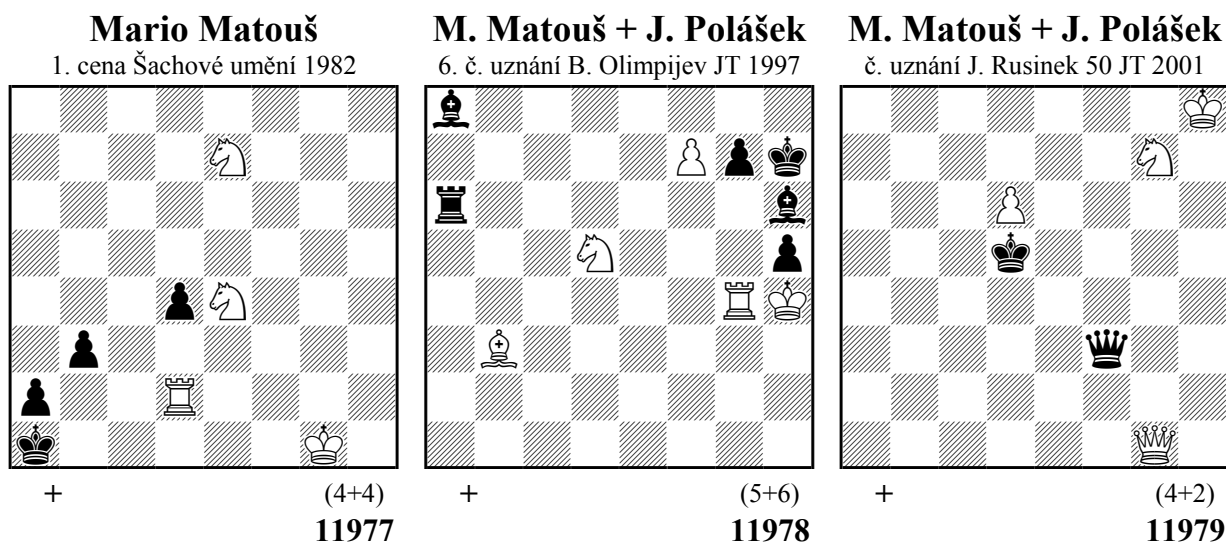
Jindřich Fritz obohatil perský mat v roce 1947 zajímavou protihrou černého, kdy je bílý nakonec nucen obětovat svou uzavřenou věž. **11974** je zrcadlově převrácená pozice přepracovaného originálu z roku 1954 (č. 41 Sbírkky 1979): 1. ♖h1 ♔d2 2. ♖h2+ ♔c1! 3. ♖xa2 ♜c2 Hrozí 4.- ♔b1 s chycením věže, k čemuž dojde i po 4. ♞ac5 ♜c3! 5. ♞b3+ ♔b1. Proto 4. ♞dc5! ♔b1 5. ♖b2+! ♜xb2 6. ♞c3+ ♔c1 7. ♞b3 mat. Studii bortí vedlejší řešení 1. ♞dc5+ ♔e3 2. ♖h1 ♔f2 3. ♞e4+ ♔e2 4. ♞ec3+ s výhrou bílého. Jindřich Fritz měl úžasné nápady, podle Davida Gurgenidzeho jeho invence dokonce překonávala G. Kasparjana, ale nebyl zdaleka tak dobrý praktický hráč a tudíž ani silný analytik. Prvotní redakce studie (Práce 1947, ♞a5 místo d7, ♔a6 místo a5) byla méně výrazná; k matu došlo ihned po oběti bílé věže 4. ♞b3+ ♔b1 5. ♖b2+! ♜xb2 6. ♞c3 mat. Navíc byla nekorektní, protože ve čtvrtém tahu nemusel bílý spěchat s obětí věže a mohl nejprve zahrát vyčkávací tah králem.

Fritz si možná v době složení studie zakládal na tom, že jde o práci bez pěšců – tzv. aristokrata. Ale již od dob Philidora je známo, že pěšci jsou duší hry. Stačilo nahradit nehrajícího černého střelce pěšcem a Fritzova idea rozkvetla do krásy. **11975** řešili účastníci letošního ME Evropy ve Vilniusu a k mému překvapení většina úspěšně: 1. ♞e6+! Nejprve je potřeba přiblížit jezdce, aby bránil proměně černého pěšce (1. ♖c1? ♜c2 2. ♖xd1+ ♔e5 =) 1.- ♔d3 2. ♖c1 ♔d2! (2.- ♜c2 3. ♞ec5+! ♔d2 4. ♞b3+) 3. ♖a1 ♜c2! Přípravuje uzavření soupeřovy věže. 4. ♖xa2 ♔c1! 5. ♞ec5 (5. ♞ac5? ♜c3 6. ♞d3+ ♔d2 7. ♖b2 ♔xd3 =) a závěr již známe: 5.- ♔b1 Věž je chycena, ale černý král se dostal do matové sítě. 6. ♖b2+! ♜xb2 7. ♞c3+ ♔c1 8. ♞b3 mat.

Čtenářům nabízím ještě verzi **11976**: 1.- ♜b4+! 2. ♔b5! Jezdce brát nešlo a jiné ústupky krále mají také vady, např. 2. ♔c5? a2 3. ♖c1 ♜d3+ nebo 2. ♔b6? a2 3. ♖c1 ♔d2 4. ♖a1 ♜c3 =. 2.- a2 3. ♖c1 ♔d2 4. ♖a1 ♜c2 5. ♖xa2 ♔c1 6. ♞dc5! (6. ♞ac5? ♜c3+) 6.- ♔b1 7. ♖b2+ ♜xb2 8. ♞c3+ ♔c1 9. ♞b3 mat.

Podobnou oběť věže použil i Mario Matouš ve své skvělé studii **11977**, ve které se mu podařilo proměnit oba černé jezdce: 1. ♞c5 b2 2. ♞b3+ ♔b1 3. ♞d5! a1 ♜! Po 3.- a1 ♖ 4. ♞b4 by černý nezabránil matu. 4. ♞xd4 Po 4. ♞c5?! má černý úzkou stezku k záchraně 4.- ♔c1 5. ♖g2 b1 ♖ 6. ♞b4 ♔d1! (6.- ♖f5? 7. ♞bd3+ ♔d1 8. ♞a4) 7. ♞bd3 ♖c2 (nebo 7.- ♜b3 8. ♞b2+ ♖xb2 9. ♖xb2 ♜xc5) 8. ♞b2+ ♔c1! 4.- ♔c1 5. ♖c2+! ♜xc2 6. ♞b3+ ♔d1 7. ♔f1! Po 7. ♔f2? b1 ♜! by byl v nevýhodě tahu bílý: 8. ♔f1 ♜d2+ =. 7.- b1 ♜! 8. ♔f2 Teď ale musí táhnout černý a nedokáže současně krýt pole c3 a e3: 8.- ♜d2 9. ♞c3 mat nebo 8.- ♜d4 9. ♞e3 mat. Mario touto prací dovedl k dokonalosti pokusy předchozích autorů počínaje A. Troickým (Šachmatnyj žurnal 1896, ♔h6/d8, HHdbIV 3742), J. Cumpem (Čs. šach 1938, ♔f1/b1, HHdbIV 18299) a M. Michajlovem (Čs. šach 1952, ♔h2/d1, HHdbIV 25903). U obou posledně jmenovaných

autorů se řešení téměř shoduje se závěrem studie Maria (od oběti věže 5. ♖c2+!), ale u nich obět není tak efektní; Cumpe (v pozici posunutě vlevo) bere pěšce (1. ♖b3x♟b2+) a Michajlov (v pozici posunutě vpravo) jezdece (4. ♖d3x♞d2+). Ruský geniální skladatel Ernest Pogosjanc našel prakticky stejnou pozici jako Mario (stranově převrácenou), ale měl tu smůlu, že ji publikoval až o čtyři roky později (Gudok 1986, ♔b1/h1, HHdbIV 54751).



Vzpomínka na Mario Matouše

Jaroslav Polášek



Mladá Boleslav 1972, zleva: dole Ivan Hausner, uprostřed Honza Spěšný a Hanka Nichtburgerová (nyní Modrová), nahoře Petr Špaček a Mario Matouš.

k sobě nesmírně přísný a nemilosrdně zahazoval verze, které by jiní skladatelé bez rozpaků publikovali. A asi i proto byly jeho studie jedinečné, dokázaly rozdávat radost a řešitele nadchly svou vnitřní logikou a krásou.“

Dne 4. července zemřel ve věku 66 let Mario Matouš, jeden z nejlepších světových skladatelů studií. Rozloučení se konalo formou zádušní mše 16. července 2013 v kostele svatého Rocha nedaleko Mariova bydliště. Protože nekrologů už vyšlo dost (Čs. šach 7/2013, str. 192-193, v pdf na webu Čs. šachu), odcituji část své řeči z konce bohoslužby:

„Maria jsem znal téměř 40 let, poprvé jsme se setkali a utkali za šachovnicí na Mistrovství ČR ve Frenštátě pod Radhoštěm v roce 1974. Měl jsem to štěstí, že jsem mnohokrát zažil chvíle, kdy své studie předváděl a nechal nás je řešit. Dokonce se mi dostalo té cti, že jsem s ním mohl téměř desítku studií složit společně.

Mario dokázal svými studiemi rozdávat radost. Dobře udělaná studie je svým způsobem umělecké dílo. A v jejich tvorbě byl Mario pravý mistr, uznávaný po celém světě.

Komunistický režim znemožnil Mariovi studovat a tím možná připravil svět o vynikajícího vědce, kdoví. Ale paradoxně tím prospěl šachové skladbě – Mario se stal hledačem krásy a dokonalosti ve studiích.

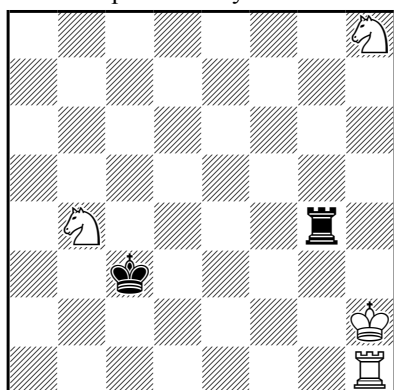
Mario byl trochu bohem, měl rád kamarády, zábavu i pivo. Možná ale právě tohle prostředí potřeboval jako inspiraci pro svou tvorbu. A když inspirace přišla, námět ho zcela pohltit. Skoro nejedl, nepil, nespal několik dní a nocí, dokud svůj nápad nevypracoval k dokonalosti. Při skládání byl

S Mariem jsme intenzivně spolupracovali více než deset let. Kromě mé pomoci při prověřování korektnosti a vyloučení předchůdců (Mario vůbec nepoužíval počítač) jsme samozřejmě rozvíjeli i společné náměty. **11978: 1. ♖g6!** Bílý musí zablokovat pěšce g. **1.- ♕xd5** Po 1.- ♜xg6 snadno vyhraje 2. ♕c2 ♕xd5 3. f8 ♖ ♕b3 4. ♖f5. **2. ♜xh6+!** Ostatní možnosti k výhře nevedou: 2. f8 ♖? ♕xb3 a díky klíčové hrozbě g7-g5+ bílý přijde ještě o věž g6; 2. f8 ♖+? ♖h8 3. ♕xd5 ♜xg6; 2. ♕c2? ♕xf7 3. ♜xa6+ g6; 2. ♕xd5? ♜f6; 2. ♜xa6? g5+ 3. ♖g3 ♕xb3 4. ♜xh6+ ♖g7. **2.- ♜xh6** Jiná brání vedou ke ztrátě figury a ke snadné výhře: 2.- ♖xh6 3. f8 ♖ ♕xb3 4. ♖h8+ ♖g6 5. ♖xh5+ ♖f6 6. ♖f3+ ♖e7 7. ♖b7+! nebo 2.- gxh6 3. f8 ♖ ♕xb3 4. ♖e7+ ♖g8 5. ♖e8+ ♖g7 6. ♖e5+ ♜f6 7. ♖g3+. **3. ♕c2+ ♕e4!** Černý připravuje patovou obranu a zbavuje se přebytečné figury. **4. ♕xe4+ g6** s nadějí na 5. f8 ♖?! pat. **5. f8 ♕!** a bílý vyhraje – černá věž je ztracena.

Mariovi se podařilo rozehrát můj námět věčného „patu“ **11979: 1. d7 ♖h3+ 2. ♖h5! ♖xh5+** (2.- ♖xd7 3. ♖f6+) **3. ♖g8! ♖h4! 4. ♖d1+** (4. ♖g6? ♖d8+ 5. ♖e8 ♖g5+) **4.- ♖e6 5. d8 ♖!** a bílý vyhraje, z věčného šachu unikne postupným přechodem na dámské křídlo (b2). Hlavní obsah studie spočívá ve svůdnosti **5. d8 ♖?! ♖g5+!** **6. ♖h7** (6. ♖xg5 pat) **6.- ♖h5+** **7. ♖g7** (7. ♖xh5 pat) **7.- ♖g5+** s věčným šachem nebo patem. Ideu se nám přes veškeré úsilí nepodařilo zpracovat přímo (s výzvou remíza), ale i tak si studie cením.

Mario Matouš

nepublikovaný námět



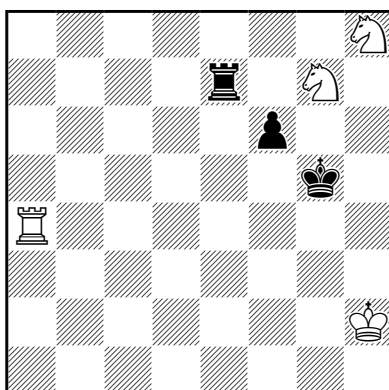
+

(4+2)

11980

Mario Matouš

1. zvl. cena V. Ruděnko JT 1998



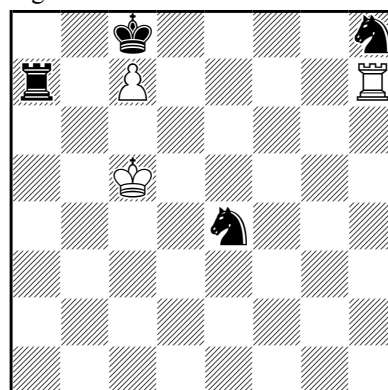
+

(4+3)

11981

Jaroslav Polášek

originál – věnováno Mario Matoušovi



=

(3+4)

11982

Při prohlížení svého archivu jsem narazil na 11982 nadepsanou „Matouš + Polášek“ a nemohl si vzpomenout, jak tahle dosud nepublikovaná studie vznikla. Po téměř detektivním pátrání jsem objevil diagram **11980**, který mi kdysi na konci minulého století (snad v roce 1997 na schůzce studiářů v Goethe institutu) ukazoval Mario: **1. ♖d5+!** Po 1. ♖a2+ nejspíše remizuje 1.- ♖b2 2. ♖h3 ♜c4 3. ♜h2+ ♜c2. **1.- ♖d4 2. ♖h3** (2. ♜d1+? ♖c5 3. ♖f7 ♜d4) **2.- ♜g8** (2.- ♜g7 3. ♖f6 ♖e5 4. ♜f1) **3. ♜d1+ ♖e5 4. ♖f7+ ♖e6!** **5. ♖h6 ♜h8 6. ♖f4+ ♖f6** (6.- ♖e7/e5 7. ♖g6+) **7. ♖h5+ ♖g6 8. ♜d6+ ♖xh5 9. ♖f7 ♜h7 10. ♜f6 zugzwang 10.- ♜g7 11. ♜f8 mat.** Předchůdce jsem tehdy nenalezl, ale vedlejší řešení ano: **7. ♖g4 ♜xh6 8. ♜d6+ ♖g7 9. ♖h5+ ♖h7 10. ♜d7+ ♖h8 11. ♖g5 ♜a6 12. ♜d8+ ♖h7 13. ♖f6+ ♖g7 14. ♜d7+ ♖f8 15. ♖g6** a bílý vyhraje. Co naplat, že vedlejší řešení je také studiová cesta k výhře, výzva bílý vyhraje dvěma způsoby zatím ve studiích neexistuje.

Mario pak musel studii rozehrát méně ambiciózně, ale i tak s ní uspěl v silném turnaji. **11981: 1. ♜a5+ f5!** (1.- ♖g4 2. ♜a3! ♜xg7 3. ♜g3+) **2. ♜xf5+ ♖h6 3. ♖h5 ♜h7!** (3.- ♜e8 4. ♖f7+ ♖g6 5. ♖g3) **4. ♖f7+ ♖g6 5. ♜f6+! ♖xh5 6. ♖h3! ♜g7 7. ♜h6 mat.**

Takže **11982** vznikla při mém pokusu opravit nekorektní 11980 – otočil jsem pozici o 90 stupňů, přidal pěšce, prohodil barvy a změnil výzvu. Zkuste si studii vyřešit sami – napovím, že Matoušova idea se dostala do svůdnosti.

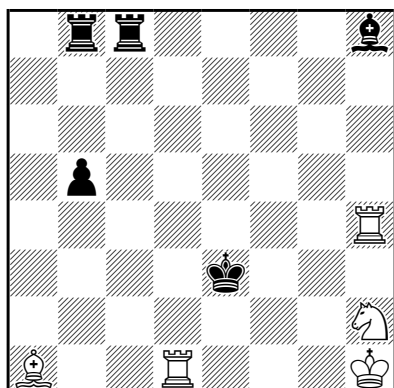
Řešení 11982: Svůdnost: **1. ♖d4?! ♜a4+ 2. ♖e5 ♖g6+ 3. ♖f5 ♖f8! 4. ♜h8 ♖d6+ 5. ♖f6 ♖e8+ 6. ♖f7 ♜f4+ 7. ♖xe8 ♖g6 8. ♜g8 ♜f6 9. ♜g7 ♜f8 mat.** Správné je **1. ♖b6! ♜b7+ 2. ♖c6**

♠g6 3. ♖g7 ♜f8 4. ♜f7 ♜e6 (nebo 4.- ♜g6 5. ♖g7 ♜f8 6. ♜f7 s opakováním tahů) 5. ♜e7 ♜d4+ 6. ♚d5 ♜d6 7. ♜h7! (7. ♜g7? ♜6f5 8. ♜h7 ♜b5+) 7.- ♜6f5 8. ♜h8+ ♚xc7 9. ♜h7+ ♚b6 10. ♜xb7+ ♚xb7 remíza.

Na závěr uvedu rekonstrukce dvou slavných studií, s jejichž opravou si Mario už nevěděl rady. **11983:** 1. ♜f1+ ♚e2 2. ♜d2+ ♚xf1 3. ♜hh2 ♜d8! 4. ♜hf2+ ♚e1 5. ♜de2+ ♚d1 6. ♜a2! s překrytím Nowotného ve čtyřech variantách: a) 6.- ♚c1 7. ♚d4! ♚xd4/♜xd4 8. ♜f1/♜a1 mat; b) 6.- ♜e8 7. ♚e5!; c) 6.- ♜f8 7. ♚f6!; d) 6.- ♚e1 7. ♜g2 ♜g8 8. ♚g7! nebo 7.- ♜f8 8. ♚f6! Studii bohužel bortí vedlejší řešení 4. ♚d4! ♜xd4 5. ♜dg2.

Mario Matouš

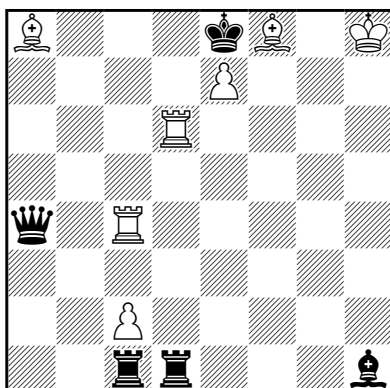
2. cena Tidskrift for Schack 1983



+ (5+5)
11983

Jaroslav Polášek

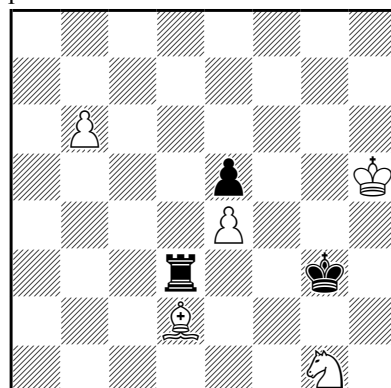
originál – věnováno Mario Matoušovi



+ (7+5)
11984

Mario Matouš

2. cena Šachmaty v SSSR 1984, předehra Jaroslav Polášek EG 2013



+ (5+3)
11985

11984 Matoušovo schéma jsem upravil, zrcadlově otočil a dokomponoval předehtu: 1. ♜c8+! Poprvé nebere dámu (1. ♜xa4? ♜xd6; 1. ♜xd1? ♚xa8 2. ♜xc1 ♚a6; 1. ♜d8+? ♜xd8 2. exd8 ♚+ ♚xd8 3. ♜xa4 ♜xc2 4. ♚xh1 ♜h2+ 5. ♚g7 ♜xh1). 1.- ♚f7 2. e8 ♚+ ♚xe8 3. ♜c7+! Ani podruhé dámu nelze vzít. 3.- ♚xf8 (3.- ♚e7 4. ♚xe7 ♜xd6 5. ♚xd6+ ♚e6 6. ♚f4 ♜f1 7. ♚xh1) 4. ♜f6+ ♚f7 5. ♜fxf7+ Na rozdíl od Matoušovy pozice je černá věž na c sloupci a černého pěšce nahradil bílý. 5.- ♚e8 6. ♜ce7+! Druhá věž musí zůstat na sloupci f, po 6. ♜g7?! ♚d8 7. ♜a7 ♚c8 8. ♚d5 ♚xd5 by se černý zachránil, protože střelec kryje mat na g8. 6.- ♚d8 7. ♜a7! se známým rozvětvením: a) 7.- ♚c8 8. ♚d5! ♚xd5/♜xd5 9. ♜f8/♜a8 mat; b) 7.- ♜e1 8. ♚e4!; c) 7.- ♜f1 8. ♚f3!; d) 7.- ♚e8 8. ♜g7! ♜g1 9. ♚g2! nebo 8.- ♜f1 9. ♚f3!

11985 Několik Marioových pokusů o opravu nekorektní 2. ceny Šachmaty 1984 (♚h5/d4) skončilo vedlejším řešením a tak Mario nakonec zůstal u minimalistické verze. Tu se mi nedávno podařilo rozehrát, takže studie zůstane dál žít v důstojné formě: 1. ♚c3! Bílý využívá vidličky a nepouští věž na sloupec b. Po 1.b7? ♜b3 by černý snadno remizoval, např. 2. ♚g5 ♚f2 3. ♜h3+ ♚g3. Chybou je též 1. ♜e2+? ♚f3, např. 2.b7 ♜b3 3. ♜c3 ♜xb7 4. ♚g5 ♜b2 5. ♚e1 ♜c2 6. ♚f5 ♜c1 7. ♚d2 ♜c2 s remízou. 1.- ♚f4! 2.b7 ♜d8 3. ♜h3+ ♚xe4. Matoušova minimalistická oprava uveřejněná v EG 2013 je o dva tahy kratší, bílý střelec stojí na a1 (místo c3) a do této pozice se dostane po 1.b6-b7 ♜d2-d8. 4. ♜g5+ ♚f5! 5. ♚xe5 ♜e8! (5.- ♜g8 6. ♜f7! ♚e6 7. ♜h6!) 6.b8 ♜! Po 6.b8 ♚?! ♜h8+! 7. ♚xh8/♚xh8 se černý zachrání patem. 6.- ♜xe5 7. ♜f8 mat.

Redakce: Mgr. Michal Dragoun, Kettnerova 1939/3, 155 00 Praha 5, e-mail m.dragoun@centrum.cz (články), Ing. Jiří Jelínek, Španielova 1313, 163 00 Praha 6, e-mail jjelinek@chello.cz (předplatné, originály – originály studií pošlete e-mailem na adresu jaroslav.polasek@brouzdej.net s kopií na adresu J. Jelínka. Doporučujeme formát pgn, cbf nebo cbh), Václav Kotěšovec (spolupráce při zpracovávání originálů), Mgr. Jaroslav Polášek (studie), Ing. Josef Burda, Emila Holuba 1/1394, 736 01 Havířov-Podlesí (vedení řešitelské soutěže). Vychází výlučně pro vnitřní potřebu Sdružení šachových problémistů.