

Vzpomínka na Mario Matouše

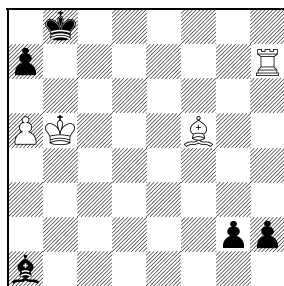
Emil Vlasák (text) a Jaroslav Polášek (analýzy)

Trocha historie

V roce 1974 otiskl Mario Matouš v Čs. šachu (12/1974) studii 1. Tato ambiciózní práce má předejru spojenou s obsahem, což je ideální stav. Bílý totiž nejdřív zablokuje šestou řadu proti budoucím šachům **1.Vd7! Sf6** Jinak věčný šach Vd8-d7+. A pak už může spustit krásnou kombinaci s ohňostrojem patů **2.Ka6 g1D** Kryje jiný věčný šach Vb7-a7+. **3.Vb7+ Ka8 4.Se4! h1D 5.Sd5! Dxd5 6.Vb8+ Kxb8 pat** nebo **5...Df1+ 6.Vb5+ Dxd5 pat**. Nepomůže ani slabá proměna **4...h1S!?** **5.Sc6! Sxc6 6.Vb8+ Kxb8 pat** nebo **5...Dc1 6.Vb6+ Dxc6 7.Vxc6 Sxc6 pat**.

Čtenáři ale studii rychle vyvrátili – Čs. šach 7/1975 udává vedlejší řešení **1.Vb7+! Kxb7 2.Se4+**.

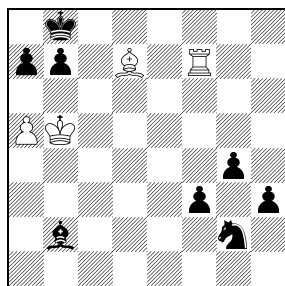
Mario Matouš
Čs. šach 1974



1 bílý remizuje

Emil Vlasák

originál, inspirováno Matoušem



2 bílý remizuje

Paradoxní výhra v koncovce nestejných střelců

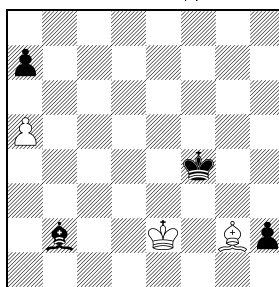
Analýza 1 však není v pořádku. Většinu problémů jsem shrnul ve schématu 2. Není to studie příliš formálně dokonalá a slouží spíš jako sbírka námětů, které se dají z 1 vytežit: **1.Sxg4 h2**

Nyní by po **2.Vxb7?! Kxb7 3.Sxf3+ Kc7 4.Sxg2** vznikla koncovka nestejných střelců, kterou známe z údajného vedlejšího řešení 1. Černý ale tuto koncovku vyhraje: **4...Kd6 5.Kc4 Ke5 6.Kd3 Kf4 7.Ke2** (Na 7.a6 nemá bílý čas, protože po **7...Kg3** – tempo – **8.Sb7 Kf2** prosadí černý pěšce) (diagram 2a). Bílý zastavil pěšce h, jenže černý má teď **7...a6!** a kupodivu stáhá vše – získat a5 a zároveň udržet a6. Například **8.Sb7 Kg3 9.Kd3** (Držet krále na e2 už nemá smysl, protože bílého střelce při hliďání h pěšce nenahradí. Proto se bílý pokusí vrátit k pěšci Pa6.) **9...Kf2 10.Kc4 Sf6(e5)! 11.Kc5 Sd8!**

Jak se tedy bílý zachrání? Chtěl jsem inspiraci z 1 maximálně dotáhnout, a tak jsem převzal – za cenu několika nehezkých braní – i její logický manévry. Překvapivě se totiž ukazuje, že jeho důsledky sahají i do této zajímavé koncovky. **2.Vd7! Sf6!** Tohle už známe, jinak by byl věčný šach. A teprve teď **3.Vxb7+! Kxb7 4.Sxf3+ Kc7 5.Sxg2**. Nepatrný rozdíl mění překvapivě výsledek koncovky. Po **5...Kd6** má bílý skryté tempo **6.Sb7/a8/h1!**, protože nejde **6...Ke5 7.Ka6!**. Černý musí pochod připravit, ale to už nedojde na g3 s tempem.

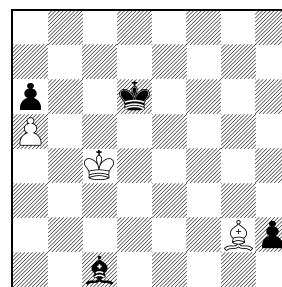
Vrátíme-li se k 1, tak všude uváděné vedlejší řešení **1.Vb7+??** tedy nefunguje, ale radost z tohoto zjištění trvá jen krátce. Remizuje totiž obdobně **2.Vb7+!**, ale až ve druhém tahu po logické předejře.

svůdnost ze studie 2
varianta 2.Vxb7+?!, po 7.Ke2



2a č. táhne a vyhraje

pozice ze studie 2
po 6...Sc1!



2b bílý remizuje

Schéma 2 má ještě třetí zajímavou variantu s nestejnými střelci a originálním motivem. Černý totiž může zkusit zahrát klíčový tah **1...a6+!?** rovnou. Hra pokračuje **2.Kb4!** Ale ne **2.Kc5?** **h2 3.Vxb7+ Kxb7 4.Sxf3+ Kc7 5.Sxg2** pro **5...Sc3**, zcela slabě je **2.Kc4 Je3+**. Dále následuje už notoricky známá série tahů **2...h2 3.Vxb7+ Kxb7 4.Sxf3+ Kc7 5.Sxg2 Kd6 6.Kc4!** **6.Kb3 Sf6. 6...Sc1!** (**6...Ke5 7.Kc5!**). Vznikla pozice 2b, kde má bílý značné problémy, hrozí **7...Sd2**.

Přirozené **7.Kd3?** **Ke5 8.Ke2 Kf4 9.Kf2 Se3+ 10.Kf1 Kg3** vede do zcela bezperspektivní pozice, jakou jsme viděli v předešlých analýzách. Záchranou ideou je uvolnit si pole g2 pro krále. Pokud **7.Sb7?!** **Ke5 8.Kc5 Se3+ 9.Kc6** vážne na **9...h1D+**, protože bílý si překryl důležitou diagonálu. Takže „studiové“ **7.Sh1?** Ukazuje se, že i zde po **7...Sd2 8.Kd3 Sxa5 9.Ke2 Sb6 10.Kf1 a5 11.Kg2 a4** došlo k překrytí střelce, tentokrát ve druhém směru.

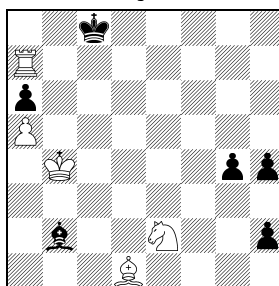
Odtud už plyne řešení **7.Sf3! Sd2 8.Kd3 Sxa5 9.Ke2 Sb6 10.Kf1 a5 11.Kg2 a4 12.Sd1 a3 13.Sb3** a bílý všechno přesně stihl.

Analogie s 1 se částečně týká i poslední varianty. Největší vadou 1 není totiž vedlejší řešení, ale dosud neznámá neřešitelnost **1.Vd7 a6+!!**, kdy šestá řada zůstane fatálně nezablokována: **2.Kxa6 g1D 3.Vb7+ Ka8 4.Se4 h1D 5.Sd5 Dg6+!**. Druhá varianta **2.Kc6** má novou myšlenku **1...Se5! 3.Vd8+ Ka7 4.Vd7+ Ka8 5.Vd8+ Sb8 6.Se4 g1D** a bílý král nemá dobrý tah.

Zdokonalování formy

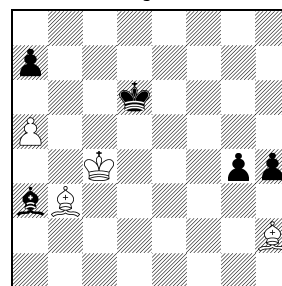
Analýzou a konstrukcí 2 se moje duševní invence i časový fond poněkud vyčerpaly a dalších akcí se ujal Jaroslav se svou skvělou skladatelskou technikou.

J. Polášek & E. Vlasák
originál



3 bílý remizuje

Jaroslav Polášek
originál



4 č. táhne, bílý remizuje

PRODEJNA PŘESTĚHOVÁNA

- kompletní sortiment pro soutěžní hráče
- dárkové a luxusní šachy
- česká i jinojazyčná literatura
- antikvariát - skladem více než 1900 publikací
- výkup za hotové i do komise

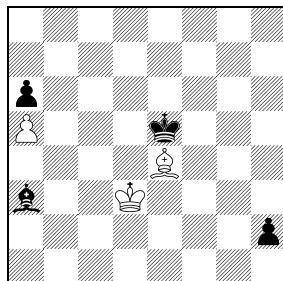
50m od metro B - Anděl,
výstup autobusové
nádraží Na Knížecí
směr Ženských domovů

Šachová prodejna: ŠACHY.biz, Za Ženskými domovy 124/3, Praha 5, tel: 724281428, mail: info@sachy.biz

www.sachy.biz

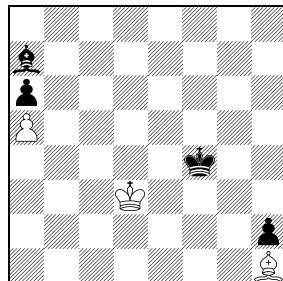
3 1.Jg3 hxc3 1...Kb8 2.Sxg4 hxc3 3.Vh7 vede do hlavní varianty. **2.Sxg4+ Kb8 3.Vh7!** Hezký obrázek! **3...g2 4.Vb7+! Kxb7 5.Sf3+ Kc7 6.Sxg2 Kd6 7.Kc4 Sc1!** (viz diagram 2b) **8.Sf3!**
4 Jaroslav našel v koncovce nestejných střelců ještě jeden nový motiv, i když jeho mechanismus je trochu obtížnější na pochopení: **1...g3 2.Sg1 h3 3.Sc2!** Ale ne **3.Sd1?! h2 4.Sxh2 gxh2 5.Sf3 Ke5 6.Kd3 Kf4 7.Ke2 a6 8.Kf2** (Motiv 8.Sb7 Kg3 9.Kf1 Sb4 už jsme viděli několikrát.) **8...Sc5+ 9.Kg2 h1D+ 10.Kxh1 Kxf3. 3...h2 4.Sxh2 gxh2 5.Se4 Ke5 6.Kd3** Teď k ničemu nevede **6...Kf4 7.a6 Kg3 8.Ke2. 6...a6!** (viz diagram 4a)

pozice ze studie 4 po 6...a6!



4a bílý remizuje

pozice ze studie 4 po 9...Kf4



4b bílý remizuje

Zde po **7.Sg2? Sc1! 8.Ke2 Kf4 9.Kf2 Se3+ 10.Kf1 Kg3 11.Sc6 Sd2** černý snadno vyhraje a ke známé beznadějně situaci vede **7.Sb7? Kf4 8.Ke2 Kg3. 7.Sh1!** Konečně se uplatnil rohový tah střelce, který jsme v minulých analýzách vyvraceli. Po **7...Sc1 8.Ke2 Kf4 9.Kf2! Sd2** má bílý k dispozici **10.Kg2**, protože si nezablokoval pole **g2** svým střelcem. A po **7...Kf4 8.Kc4! Ke5 9.Kd3!** drží bílý dynamickou rovnováhu. **7...Sc5 8.Sg2!** Bílý král musí zůstat na **d3**. Odtud může včas napadnout jak pěšce **a6** na dámském křídle po **8...Sa7 9.Sh1 Kf4** (viz diagram 4b) **10.Kc4! Sf2** (**10...Ke5 11.Kd3!** poziční remíza) **11.Kd5 Se1 12.Kc6 Sxa5 13.Kb7 remíza**, tak pěšce **h2** na královském křídle po **8...Sb4 9.Ke3! Sxa5 10.Kf2!** (**10.Kf3? Sc7**) **10...Sb6+ 11.Kg3 a5 12.Kxh2 a4 13.Sf1 Kd4 14.Sh3 Ke5 15.Sf1 remíza.**

Zpět k Matoušovu tématu

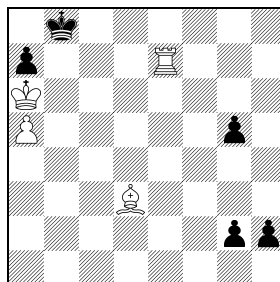
Matouš se pokusil ještě v roce 1975 studii **1** opravit. Udělal to maximálně ekonomicky, ale bohužel pěknou logickou předehru musel obětovat. V Čs. šachu publikoval obdobu **5** (čpř6 místo na **g5**).

Ale ani tato verze nebyla v pořádku. Daleko později John Nunn našel po **1.Sf5 g1D 2.Vb7+ Ka8** místo autorského **3.Se4** složitou vedlejší možnost **3.Vd7! Df1+ 4.Sd3 Kb8 5.Sxf1 h1Q 6.Sb5**, například **6...f5 7.Vd8+ Kc7 8.Vd7+ Kc8 9.Kxa7 Dg1+ 10.Ka8 f4 11.a6 Dg5 12.Vb7 f3 13.Sd7+ Kd8 14.a7 f2 15.Sb5 Dg2 16.Kb8 Dg3+ 17.Ka8 Df3 18.Sf1 Kc8 19.Sg2 Dg4 20.Sf1 Dc4 21.Sh3+ Kd8 22.Sf1.**

Járovu bystrému oku neuniklo, že v Matoušově schématu může zablokovanou šestou řadu nahradit sloupec **g**. Především velmi citlivě opravil Matoušovu opravu, takže konečně máme korektní verzi studie se sérií patů. **5:** Stačilo jen přemístit černého pěšce z **f6** na **g5**. **1.Sf5 g1D 2.Vb7+ Ka8 3.Se4 atd.**

Mario Matouš

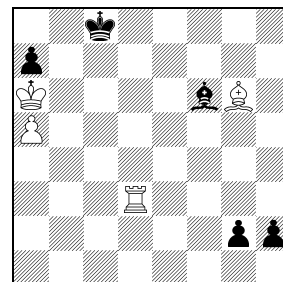
oprava J. Polášek (originál)



5 bílý remizuje

Jaroslav Polášek

originál podle Matouše



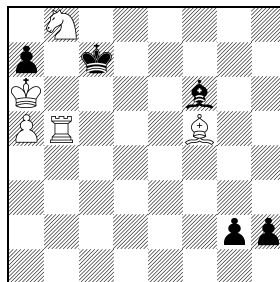
6 bílý remizuje

6 Dalším zajímavým konstrukčním přínosem je zjištění, že věž nemusí stát na sedmé řadě, což vede k lepší předehře: **1.Sf5+ Kb8 1...Kc7 2.Vd7+ Kc6 3.Se4+! Kxd7 4.Sxg2 remis. 2.Vd7** a dále podle Matouše **2...g1D 3.Vb7+ Ka8 4.Se4 atd.**

7 1.Vd5! 1.Vb7+? Kd6! 1...g1D 2.Vd7+ Kc8 3.Ve7+! Kxb8 4.Vb7+ Ka8 5.Se4 atd.

Jaroslav Polášek

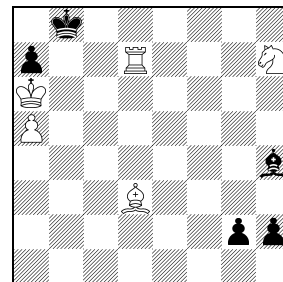
originál podle Matouše



7 bílý remizuje

Jaroslav Polášek

originál



8 bílý remizuje

V **8** je dovedeno téměř k dokonalosti propojení motivů série patů a nestejných střelců (náznak jsme viděli v **6**). Pozornější čtenář už cítí, že před patovou kombinací musí bílý překrýt buď šestou řadu nebo sloupec **g**. K rozlišení svůdnosti poslouží právě koncovka nestejných střelců. Po **1.Jg5?! Sxg5 2.Sf5** pokračuje černý **2...Kc8! 3.Vd2+ Kc7 4.Vd7+ Kc6 5.Se4+ Kxd7 6.Sxg2 Se3 7.Kb5 Kd6 8.Kc4 Ke5 9.Kd3 Kf4** a vyhraje. Proto **1.Jf6! Sxf6 2.Sf5 g1D** Zde po **2...Kc8** na rozdíl od předcházející varianty bílý po **8.Kc4 Ke5** napadá střelce **d4**, takže má čas na spásné **9.a6! 3.Vb7+ Ka8 4.Se4 atd.**

35. ročník
TURNAJŮ ŠACHOVÝCH NADĚJÍ
U9-12-15 Fide open
Národní dům Frýdek-Místek
17. 4. - 21. 4. 2014
www.chessfm.cz