

Richard Réti – geniální hráč a skladatel

Dne 28. května uplynulo 125 let od narození Richarda Rétiho, jednoho z nejlepších československých šachistů všech dob. Zemřel 6. června 1929 ve věku pouhých čtyřiceti let. Poslední rok svého života se intenzivně věnoval skládání studií, po jeho smrti vydal jeho přítel A. Mandler knihu „Richard Réti: Sämtliche Studien“. Ta obsahuje všech 53 studií, které Réti autorizoval a považoval za svůj odkaz.

Réti ve studiích hledal vždy neobvyklou a nečekanou ideu a přitom se snažil o přirozené a jednoduché pozice. Proto se jeho studie dodnes těší zájmu praktických hráčů. Jak už to bývá, některé nevydržely přezkum počítači, avšak obsah byl natolik zajímavý, že se na jejich opravě či rozpracování podíleli a dosud podílejí nejlepší světoví skladatelé.

Velký dík patří Johnu Beasleymu, který Rétiho studie podrobně zmapoval, opatřil aktuálními poznámkami a ve formě 10 samostatných pdf dal volně ke stažení – viz <http://www.jsbeasley.co.uk/reti.htm> Znalosti češtiny – jeho dcera si vzala českého hobojistu – mu mj. umožnily použít výbornou monografii Jana Kalendovského z roku 1989 „Réti – šachový myslitel“, která kromě Rétiho partií obsahovala i tehdy aktuální poznatky a opravy Rétiho studií.

Rétiho výročí jsem si dovilil uctít opravou a autorským zpracováním jedné jeho výrazné, ale nekorektní práce.

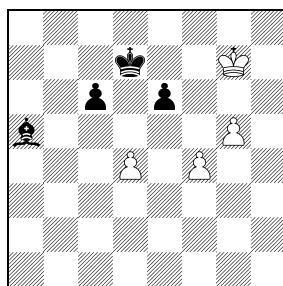
D1. Autorské řešení: **1.Kf7 Sc3 2.d5!** Krásná oběť pěšce, která láká černého pěšce na sloupec d. **2...cxd5 3.g6** Nyní nelze postoupit pěšcem na d4, střelec by přestal kryt pole g7. **3...Kd6 4.Kf8! Sb2 5.Kf7 Sh8 6.Kg8 Sc3 7.Kf7** poziční remíza. Výjimečné postavení, kdy střelec a dva pěšci nemohou vyhrát proti dvěma pěšcům.

Studii vyvrátil velmistr Bondarevskij (Šachmaty v SSSR 1955) **2...exd5! 3.g6** Nyní převede černý střelec na b2, aby neblokoval postup pěšce c. **3...Sh8! 4.Kg8** (po 4.f5 d4 5.f6 d3 6.g7 Sxg7 7.fxg7 d2 8.g8D

d1D vyhraje černý dámskou koncovku) **4...Sb2! 5.Kf7 c5 6.f5 c4 7.f6 c3 8.g7 c2 9.g8D c1D a černý vyhraje.**

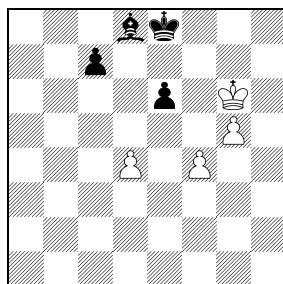
Pál Benkó navrhl v roce 2008 v časopise Chess Life jednoduchou opravu posunutím pozice o sloupec vpravo, čímž zabránil vyvrácení 3...Sh8. Tato oprava má ale do ideálu daleko, protože omezuje možnosti černého (5...Sh8 v hlavní variantě), a tím oslabuje výsledný efekt studie.

Richard Réti
Šachmat. Listok 1928, 1. č. u.



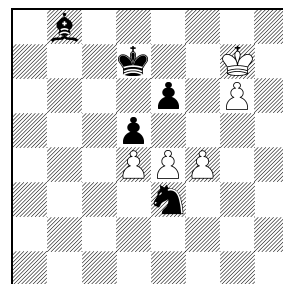
1 Bílý remizuje?

Jaroslav Polášek
podle Rétiho – originál



2 Bílý remizuje

Jaroslav Polášek
originál – věnováno R. Rétiemu



3 Bílý remizuje

V **D2** se mi podařilo celou původní Rétiho ideu zachovat a navíc přidat zajímavou svůdnost a další poziční remízu. **D3** s paradoxním úvodníkem a nečekanou protihrou černého v prvním tahu ukazuje tvůrčí použití tohoto motivu. Zkuste si studie vyřešit nejprve sami, lépe tím vychytáte nuance pozice.

D2: Svůdné 1.f5?! exf5?! 2.Kxf5 Kf7 (Po 2...c6 je nejjednodušší 3.Ke6 Se7 4.g6 Sf8 5.g7 Sxg7 6.Kd6 a poslední pěšec černého padá) 3.d5 (lze zvolit i jiné pořadí tahů, např. 3.g6+) 3...Se7 4.g6+ Kg7 5.Ke6 Sd6 6.Kf5 Sg3 7.Kg5 s poziční remízou, protože po 7...Se5 8.Kf5 Sf6 9.Ke6 Kxg6 10.d6 c6 11.d7 c5 12.Kd5 zůstane černý bez pěšců.

Černý ale hraje 1...c6! 2.f6 (2.fxe6 Sb6 3.Kf5 Sxd4) 2...Kf8 3.Kh7 Sxf6! 4.gxf6 Kf7 a vyhraje. Proto **1.Kg7! c6 2.g6 Sb6 3.Kf6! Kd7!** Po 3...Sxd4+ 4.Kxe6 c5 5.Kd5 Ke7 6.f5 Kf6 7.Kc4 vznikne další poziční remíza – černý král se nemůže vzdálit od pole g7. Teď už Rétiho motiv vychází. **4.d5! cxd5** Po 4...exd5? 5.Kf7 Sd4 6.f5 by černý dokonce prohrál. **5.Kf7 Sd4 6.Kf8! Sc3 7.Kf7 Sh8 8.Kg8 Sf6 9.Kf7** a bílý remizuje.

D3: **1.Kh8!** Pouze do rohu! Po jiných ústupech by zasáhl včas černý jezdec, např. 1.Kh7 dxe4 2.g7 Jd5 3.g8D Jf6+. **1...Jf5!** Po zdánlivě přirozených tazích 1...Sa7? 2.g7 Sxd4 3.e5 či 1...Jg4? 2.g7 Jh6 3.e5 Ke7 4.Kh7 Kf7 5.Kxh6 Kg8 6.Kg6 Sa7 7.f5 by dokonce prohrál. **2.exf5 Sa7 3.f6 Sxd4 4.Kg8!** (4.Kg7? Ke8) **4...Sxf6 5.Kf7!** Po 5.Kf8? e5! by se černý rozvázal, po 6.Kf7 exf4 7.Kxf6 f3 8.g7 f2 9.g8D f1D+ 10.Ke5 De2+! by totiž bílý nezabránil výměně dam, např. 11.Kf4 Df2+ 12.Ke5 De3+ 13.Kxd5 Db3+ či 11.Kd4 Dc4+ 12.Ke3 d4+ se ztrátou dámy. **5... Sc3 6.Kf8! Kd6 7.Kf7 Sh8 8.Kg8 Sf6 9.Kf7** remíza.

Jaroslav Polášek