

Na památku Ladislava Prokeše

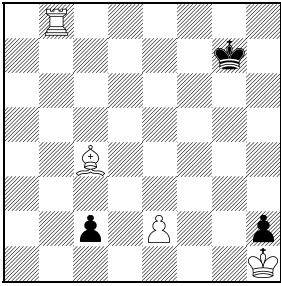
Nejplodnější český skladatel, mistr ÚJČS Ladislav Prokeš (1884–1966), by se letos dožil 130 let. Silný praktický hráč, který reprezentoval Československo na třech olympiádách (1927, 1928 a 1930), se proslavil především studiovou tvorbou. Publikoval přes 1100 prací, z nichž se 23 dostalo do Alb FIDE. Podle současných pravidel tím získal 38,3 bodu a splnil titul mezinárodního mistra kompozičního šachu.

Podívejte se, co o něm napsal Jindřich Fritz (Česká studie 1983): „Přispíval do mnoha našich i zahraničních časopisů, takže jméno Prokeš je ve studiové tvorbě opravdu pojmem. Jeho práce, většinou miniatury, se vyznačují krátkým srozumitelným řešením. Jeho práce jsou máloky nekorektní. Tím vším se stal Prokeš oblíbeným lidovým skladatelem. Negativním jevem této tvorby je malá propačovanost námětu do hloubky. Máloky vytěží z tématu vše, co je potřebné. Jeho studie jsou často ohlasec cizích složitějších myšlenek, které předvádí ve velmi populární formě. Vliv české školy úlohové se jeví ve variantovém, někdy i echovém rozvětvení.“

Čtenáře určitě potěší následující dvě miniatury, které jsou pro Prokeše typické krátkou výraznou hrou s drobnými nuancemi:

Ladislav Prokeš

České Slovo 1938
(č. 463 sbírky 1951)



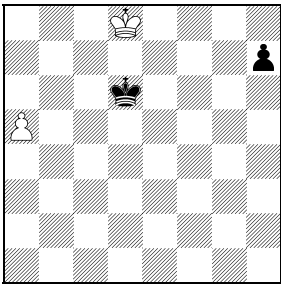
1 Bílý vyhraje

D1: 1.Vg8+! Slabě je 1.Vb7+? Kh6 2.Vb6+ Kg5 3.Vg6+ pro 3...Kh4! = 1...Kh6 2.Vg6+! a) 2...Kh5 (2...Kxg6 3.Sd3+) 3.Sf7! c1d+ 4.Vg1+; b) 2...Kh7 3.Sd3 c1d+ 4.Vg1+ a vyhraje. „Oba obrazy odtažných šachů splývají v účinný celek.“ (Fr. Dedrie), „Dvě pěkné baterie.“ (J. Fritz)
D2: 1.d7 a) 1...Vd1 2.Sd5! Vxd5 3.e6; b) 1...Vh8 2.Sg8! Vxg8 3.e6; c) 1...Va1+ 2.Sa2! Vxa2+ 3.Kb3 Va8 4.e6 a vyhraje.

Bílý střelce přerušuje tříkrát volnou linii černé věže. „Trojnásobná obětí střelce svým prostorovým účinkem jako by povyšovala šachovnici do třetího rozměru.“ (Louma)

Ladislav Prokeš

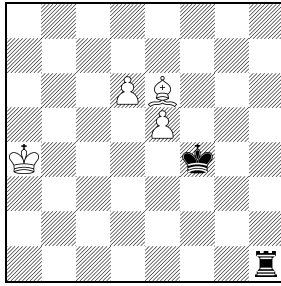
Šachové umění 1947
(č. 1 sbírky 1951)



3 Bílý remizuje

Ladislav Prokeš

1. cena Loumův turnaj 1941
(č. 200 sbírky 1951)



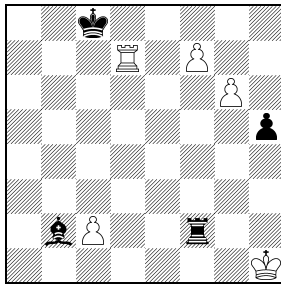
2 Bílý vyhraje

D1: 1.g8D! Po 5.Kb1?! V2xc7! 6.g8D Vb7+ 7.Ka2 Vc2+= vznikne nám již známý věčný šach. A na 5.Kxc2? Vxc7+ 6.Kb3 Kxg7 7.Vf1 Vf7! se černý král stačí právě včas přiblížit k pěšci a. 5...Vc1+ 6.Kd2! Vc2+ 7.Kd3 a bílý vyhraje, po 7...Vc3+ 8.Kd4 (nebo rovnou 8.Kxc3) 8...Vc4+ už může věž vzít 9.Kxc4! (ale ne 9.Kd5? V8xc7 10.g8D V7c5+ =>) 9...Vxc7+ 10.Kb5 s vyhranou věžovkou.
D6a (dvojník Pa3→f3): 1.b5! Vd5+ 2.Kc1 Vxb5 3.Vf7! 3.Vd7? Ve5! 4.g8D Vxg8 5.Vd8 Vg1+ 6.Kb2 (6.Kd2 Vg2+ 7.Kd3 Vxc2 8.Kxc2 Vc5+=) 6...Vb5+ 7.Ka2 Va5+ 8.Kb3 Vb1+ 9.Kc4 Vc1 10.Kd3 Vxc2 11.Kxc2 Vc5+ s remizou. 3...Vc5 4.Vf8 Vxc2+ (viz D7b) 5.Kb1! Zde je svůdnost a řešení prohozeno. Po 5.Kd1?! Vc1+ 6.Kd2 Vc2+ černý šachuje, dokud bílý krále nedojde na d6 nebo na sloupec g. Pak vezme věž na c7 a zachrání se buď věčným šachem po 7.Kd3 Vc3+ 8.Kd4 Vc4+ 9.Kd5 Vc5+ 10.Kd6 V8xc7! 11.g8D V7c6+, nebo vyšachováním dámy po 7.Ke3 Vc3+ 8.Kf4 Vc4+ 9.Kg3 V8xc7! 10.g8D Vg7+. 5...Vc1+ 6.Kb2 Vc2+ 7.Kb3 Vc3+ 8.Kb4 Vc4+ 9.Kb5 Vc5+ 10.Kb6 V5xc7 11.g8D Vc6+ 12.Kb5 Vc5+ 13.Kb4 a vyhraje – věčný šach se nekona, protože pole c4 je kryto bílou dámou.

Bílý střelce přerušuje tříkrát volnou linii černé věže. „Trojnásobná obětí střelce svým prostorovým účinkem jako by povyšovala šachovnici do třetího rozměru.“ (Louma)

Ladislav Prokeš

2. cena Čs. šach 1934
(č. 400 sbírky 1951)



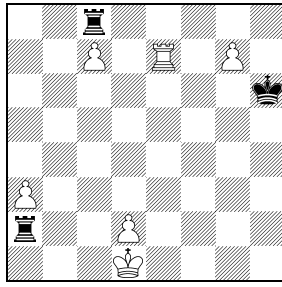
4 Bílý vyhraje

D6b (dvojník Pa3→f3): 1.b5! Vd5+ 2.Kc1 Vxb5 3.Vf7! 3.Vd7? Ve5! 4.g8D Vxg8 5.Vd8 Vg1+ 6.Kb2 (6.Kd2 Vg2+ 7.Kd3 Vxc2 8.Kxc2 Vc5+=) 6...Vb5+ 7.Ka2 Va5+ 8.Kb3 Vb1+ 9.Kc4 Vc1 10.Kd3 Vxc2 11.Kxc2 Vc5+ s remizou. 3...Vc5 4.Vf8 Vxc2+ (viz D7b) 5.Kb1! Zde je svůdnost a řešení prohozeno. Po 5.Kd1?! Vc1+ 6.Kd2 Vc2+ černý šachuje, dokud bílý krále nedojde na d6 nebo na sloupec g. Pak vezme věž na c7 a zachrání se buď věčným šachem po 7.Kd3 Vc3+ 8.Kd4 Vc4+ 9.Kd5 Vc5+ 10.Kd6 V8xc7! 11.g8D V7c6+, nebo vyšachováním dámy po 7.Ke3 Vc3+ 8.Kf4 Vc4+ 9.Kg3 V8xc7! 10.g8D Vg7+. 5...Vc1+ 6.Kb2 Vc2+ 7.Kb3 Vc3+ 8.Kb4 Vc4+ 9.Kb5 Vc5+ 10.Kb6 V5xc7 11.g8D Vc6+ 12.Kb5 Vc5+ 13.Kb4 a vyhraje – věčný šach se nekona, protože pole c4 je kryto bílou dámou.

Bílý střelce přerušuje tříkrát volnou linii černé věže. „Trojnásobná obětí střelce svým prostorovým účinkem jako by povyšovala šachovnici do třetího rozměru.“ (Louma)

Jaroslav Polášek

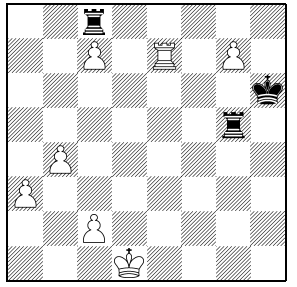
věnováno památce L. Prokeše
(rekonstrukce č. 413 sbírky)



5 Bílý vyhraje

Jaroslav Polášek

věnováno památce L. Prokeše
originál (podle č. 414 sbírky)



6 Výhra (dvojník Pa3→f3)

D5: 1.Vf7! Hrozí 2.Vf8. Po 1.Vd7?! Va1+ 2.Ke2 Ve8+ 3.Kf3 Vxa3+! 4.Kf4 Va4+! 5.d4 (5.Kf5 Vc4 6.d4 Vc1) 5...Va1! 6.Vd8 (6.g8J+ Vxg8 7.Vd8 Vf1+ 8.Ke5 Vg5+) by se černý zachránil věčným šachem 6...Vf1+ 7.Kg4 Ve4+ 8.Kg3 Vg1+ 9.Kf3 Vee1 10.g8D Vgf1+. 1...Va1+ 2.Ke2 Ve8+! Zahání bílého krále na sloupec f, důvod uvidíme dále. 3.Kf2! Po 3.Kd3? Vxa3+ 4.Kc4 Vaa8 5.d4 Kg6 6.Vd7 Kf6 7.Kd5 Vg8 bílý svou pozici nedokáže zesílit. 3...Vxa3 4.Vf8 Vaa8 Protihra by černému vyšla po 5.g8D?? Vxf8+ a bílý by dokonce prohrál. Ale bílý má k dispozici slabou proměnu! 5.g8J+! Kg7 6.Vxe8 Vxe8 7.Je7 a vyhraje. Původní Prokešova studie 413 (Čs. šach 1929) se lišila postavením dvou kamenů (bPa3→b4, cVa2→g5). Zamýšlené řešení 1.b5 Vxb5 2.Vf7 Vb1+ 3.Ke2 Ve8+ 4.Kf2 Va1? 5.Vf8 Va8 6.g8J+! vyvrací na několika místech přechod do věžové koncovky, např. 2...Vg8! 3.Vf8 Vc5 4.Vxg8 Vxc7 s dalším Kh7 a Kxg7 s remizou, nebo obdobně 4...Vg8! či 4...Vc1!.

D6a (pozice diagramu): 1.b5! 1.g8D? Vcxg8 2.a4 Kg6 3.b5 Kf6 4.Ve3 Vg1+ 5.Kd2 Vb1 6.Vb3 Vxb3 7.cxb3 Ke6= 1...Vd5+ 1...Vxb5 2.Vf7 Vd5+ 3.Kc1 Vc5 vede do hlavní varianty. 2.Kc1 Vxb5 3.Vf7! Svůdné 3.Vd7?! je studie ve studii. Černý se zachrání po 3...Vc5! 4.Vd8 Vxc2+ (viz D7 s bVf8→d8) a) 5.Kb1 (5.Kxc2 Vxc7+=) 5...V2xc7! 6.g8D Vb7+ 7.Ka2 Vc2+ s věčným šachem; b) 5.Kd1 V2xc7! 6.g8D Vd7+ 7.Vxd7 Vxg8 se získá dáma a remizou. 3...Vc5 4.Vf8 Vxc2+ (viz D7a)

5.Kd1! Po 5.Kb1?! V2xc7! 6.g8D Vb7+ 7.Ka2 Vc2+= vznikne nám již známý věčný šach. A na 5.Kxc2? Vxc7+ 6.Kb3 Kxg7 7.Vf1 Vf7! se černý král stačí právě včas přiblížit k pěšci a. 5...Vc1+ 6.Kd2! Vc2+ 7.Kd3 a bílý vyhraje, po 7...Vc3+ 8.Kd4 (nebo rovnou 8.Kxc3) 8...Vc4+ už může věž vzít 9.Kxc4! (ale ne 9.Kd5? V8xc7 10.g8D V7c5+ =>) 9...Vxc7+ 10.Kb5 s vyhranou věžovkou.

D6b (dvojník Pa3→f3): 1.b5! Vd5+ 2.Kc1 Vxb5 3.Vf7! 3.Vd7? Ve5! 4.g8D Vxg8 5.Vd8 Vg1+ 6.Kb2 (6.Kd2 Vg2+ 7.Kd3 Vxc2 8.Kxc2 Vc5+=) 6...Vb5+ 7.Ka2 Va5+ 8.Kb3 Vb1+ 9.Kc4 Vc1 10.Kd3 Vxc2 11.Kxc2 Vc5+ s remizou. 3...Vc5 4.Vf8 Vxc2+ (viz D7b) 5.Kb1! Zde je svůdnost a řešení prohozeno. Po 5.Kd1?! Vc1+ 6.Kd2 Vc2+ černý šachuje, dokud bílý krále nedojde na d6 nebo na sloupec g. Pak vezme věž na c7 a zachrání se buď věčným šachem po 7.Kd3 Vc3+ 8.Kd4 Vc4+ 9.Kd5 Vc5+ 10.Kd6 V8xc7! 11.g8D V7c6+, nebo vyšachováním dámy po 7.Ke3 Vc3+ 8.Kf4 Vc4+ 9.Kg3 V8xc7! 10.g8D Vg7+. 5...Vc1+ 6.Kb2 Vc2+ 7.Kb3 Vc3+ 8.Kb4 Vc4+ 9.Kb5 Vc5+ 10.Kb6 V5xc7 11.g8D Vc6+ 12.Kb5 Vc5+ 13.Kb4 a vyhraje – věčný šach se nekona, protože pole c4 je kryto bílou dámou.

Prokešova studie 414 (bez bPa3/f3, bKd1→c1) měla výzvu „bílý táhne, černý remizuje“ a byla koncipována jako dvojník k 413; končila ihned remizou po 4...Vxc2+. Přidáním pěšce a změnou výzvy se mi podařilo obsah prohloubit a vytvořit zajímavého dvojníka. Na jeho vzniku má zásluhu Pál Benko, který v ŠT 31-32/2014 (str. 5) přidal bP2 k 414. Uvedené studie si můžete přehrát či stáhnout (v pgn) z webu Čs. šachu: <http://www.sach.cz/index.php?p=studie>

Jaroslav Polášek

Řešení ze strany 252

D1: 15.Jxe6+! fxe6 15...Ke7 16.Vxc3 Dxc3 17.Sb2. 16.Vf3+ Ke8 17.Dxe6+ Kd8 18.Vxc3! Dxc3 19.Sb2 Db4 19...Da5 20.Dxd5 c4 21.Dxa8 c3 22.Dd5 cxb2+ 23.Kb1. 20.Dxd5 Bb8 21.dxc5 Ve8 22.c6 De7 23.Sxb5 Vxb5 24.Dxb5 Kc7 25.Vxd7+! 1-0, Šarič – Bachtauloun, Tromsø 2014.

D2: 20...Vh1+!! 21.Kxh1 21.Sxh1 Dxa4. 21...Sd5+! 22.Kg1 Dxc6 23.Dh4 Dxc3 24.Vf1 Jh5 25.g4 Vb4 26.f3 Jf4 27.Dh8+ Kd7 28.Sxf4 Vxf4 a bílý se vzdal, Kantans – Illescas Cordoba, Tromsø 2014.

D3: 24...Sf2! 25.Dxf2 Jfxg4+ 26.hxg4 Jxg4+ 27.Kg1 Jxf2 28.Kxf2 Sxf5 a černý vyhrál, Karttunen – Filippov, Tromsø 2014.

D4: 28.Da5+ Kc8 28...Ke7 29.Sf4+ resp. 28...b6 29.Sxb6+. 29.Vxd5! cxb5 29...cxd5 30.Vc1+ Kb8 31.Sxa7+. 30.Vc1+ Kb8 31.Sf4 Ve6 32.Vxd6! Kxd6 33.Db4 a černý se vzdal, Nikalidze – Takyrbašev, Tromsø.

„Prokešovi se v D3 podařilo nalézt velmi paradoxní vyjádření Laskerova manévru. Ačkoliv je účelem plánu dobýt pěšce h7, bílý se v počátečních tazích od něho vzdaluje.“ (J. Fritz): 1.Kc8! Kc6 2.Kb8! Kb5 3.Kb7! Kxa5 4.Kc6 h5 5.Kd5 remiza. Harold van der Heijden ve své databázi HHdbIV označuje D3 jako plagiát, zrcadlově obrácené pozice se prý našla v pozůstalosti J. Fontaine (datováno 1939). To je ale nesmysl, protože pozůstalost byla publikována až v roce 2005.

D4: 1.c3! Přilákání střelce na exponovaný sloupec – důvod se projeví až v závěru. Hrozí 2.g7. 1...Sxc3 2.Vd2!! Věž nelze brát střelcem ani věží. 2...Vf1+! 3.Kg2 Vf6 Hrozí 4...Vxg6+ (se šachem). 4.Vd6! Pouze k opakování tahu vede 4.Kh3 Vf3+ 5.Kg2 Vf6. 4...Vf4 5.Vc6+ Kd7 6.Vxc3 a vyhraje. Jindřich Fritz: „Domnívám se, že je to nejlepší Prokešova studie. Zvláště je třeba vyzvednout, že oběti věže jsou funkční, nikoli pouhě pozlátko.“

Zájemce o další studie L. Prokeše odkazují na článek Josefa Maršálka „Porazil i Tarrasche“ v ŠT 24-25/2014. Článkem se zřejmě inspiroval Pál Benko, který v ŠT 31-32/2014 otiiskl stať „Dvojčata (studie L. Prokeše)“. Míni tím dvojníky, které byly v Prokešově době velmi oblíbené, samotný Prokeš jich publikoval několik desítek. V několika z nich Benko našel nekorektnosti a navrhl opravy. Tím vzbudil můj zájem o Prokešovu tvorbu.

Následující práce věnuji památce velkého českého skladatele.