

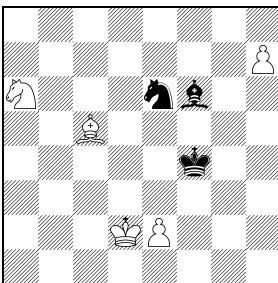
Studiové ideje L. Pachmana

Jaroslav Polášek

Luděk Pachman, snad vlivem svého o šest let staršího bratra Vladimíra (1918-1984), začal skládat studie již ve svých 16 letech. Jeho prvotinu z roku 1940 jsme uvedli v minulém čísle. Luděk do svých dvaceti let otiskl téměř 40 studií, pak se jim – již jako silný praktický hráč – věnoval jen sporadicky. Celkem získal 5 cen (z toho dvě první) a dalších 7 vyznamenání. Luděk Pachman byl po roce 1968 a násilném vystěhování do NSR (v roce 1972) v socialistickém „tábore míru“ zcela ignorován. Žádná z jeho studií nefiguruje ani v Kasparjanových – jinak skvělých – monografiích, ani v rukopise knihy Jindřicha Fritze „Česká studie“ (1983), přestože některé z nich by si to rozhodně zasloužily. Tímto článkem tento dluh částečně splácíme. Mnoho jeho studií nevydrželo naši prověrku počítačem, nicméně nejzajímavější se podařilo opravit či zrekonstruovat. Luděk Pachman nacházel zajímavé ideje, ale při analýze svých studií byl dosti povrchní a mnohdy je nedokázal dotáhnout do konce. Zda to bylo způsobeno jeho mládím či nedostatkem času se už asi nedozvíme.

Luděk Pachman

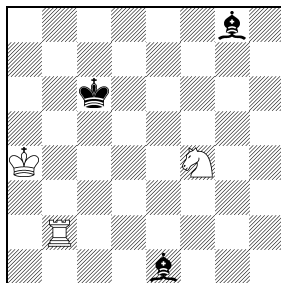
Deutsche Schachzeitung
oprava J. Polášek (originál)



1 Bílý vyhraje

Luděk Pachman

Šach 1941
2. č. uznání



2 Bílý vyhraje

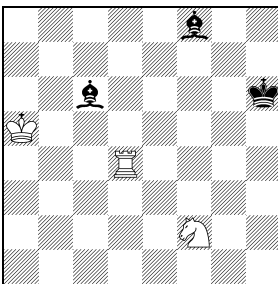
D1 má sice krátké, ale efektní řešení – bílý obětí téměř všech svých kamenů odláká střelce od krytí pole proměny. **1.Jc7!** (hrozí vidlička 2.Jd5+) **1...Jxc7 2.Sd4! Sxd4 3.e3+! Sxe3+ 4.Kd3** a pěšec h projde do dámy. Pachmanovu pozici (bJa6→b5) řešili účastníci MČR 1998, Michal Dragoun tehdy upozornil na vedlejší řešení **1.Se7! Sh8/g7 2.Jd6** s dalším **3.Jf7**. V opravené verzi **1.Se7?** nejde pro **1...Sh8!** s remizou, protože bílý jezdec nestačí včas zasáhnout, např. **2.Jc5 Jg5** =.

Po uzavěrci navrhl Michal Hlinka studii rozehrát bez přidání materiálu (bPh7→h6, čSf6→h4): **0.h7 (0.Jc7? Jg5! 1.Se7 Kg4! =) 0...Sf6** atd.

D2 předvádí jednoduché dobytí figury: **1.Jd3 1.Vg2? Sh7! 1...Sh4 1...Sg3 2.Vg2 2.Vg2 a) 2...Sh7 3.Jb4+ a 4.Vh2; b) 2...Se6 3.Vg6 Kd5 4.Jf4+ nebo 3...Kd7 4.Jc5+; c) 2...Sd5 3.Jb4+ Kc5 (3...Kd6 4.Vd2) 4.Vh2 (s hrozbou 5.Vh5) 4...Se1 5.Jd3+; d) 2...Sc4 3.Je5+ Kd5 4.Jxc4 Kxc4 5.Vg4+ a bílý vyhraje.**

Luděk Pachman

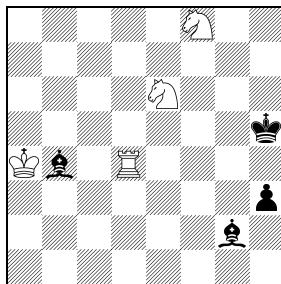
4. cena ÚPJŠ 1942



3 Bílý vyhraje

J. Polášek (originál)

památce L. Pachmana



4 Bílý vyhraje

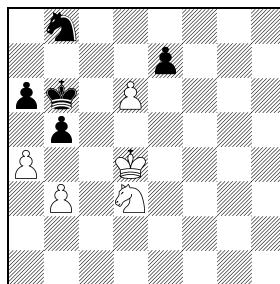
D3 má celkem jednoduché řešení **1.Kb6 Se8 (1...Sg2 2.Vh4+ s dalším 3.Vg4+) 2.Vd8 Sg7! 3.Jg4+!** (3.Vxe8? Sd4+) **3...Kg5 4.Vxe8 Kxg4 5.Vg8** s doplňující echovou variantou **4...Sd4+ 5.K kamkoliv** (tyhle duálky jsou drobnou vadou na kráse, ale k šachu patří) **5...Kxg4 6.Ve4+ a vyhraje.**

Dílko mne zaujalo, ale dnes působí spíše jako námět, než jako opravdová studie, proto nabízím **D4**: Bílý nejprve musí zlikvidovat postoupělého pěšce: **1.Jf4+ Kh6 2.Jxh3!** Zdá se, že

zde studie končí, po **2...Sxf8? 3.Vh4+ s dalším 4.Vg4+** zůstane bílému věž navíc. Ale po **2...Se7!** bílý nezabrání ztrátě jednoho z jezdců. **3.Jf2! Sc6+! 4.Ka5 Sxf8** a jsme v pozici **D3**.

Luděk Pachman

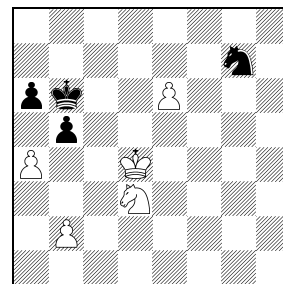
Schach Echo 1970



5 Bílý vyhraje

J. Polášek (originál)

památce L. Pachmana



6 Bílý vyhraje

Řešení **D5** je jednoduché: **1.a5+! Kxa5 2.dxe7 Jc6+ 3.Kc5 Jxe7 4.Je5!** Ale ne **4.Jb2?** pro **4...Jd5/c6!** =. Nyní hrozí **Jc6 mat. 4...b4 5.Jc4 mat.**

HHdbIV ale uvádí vedlejší řešení **4.Jb4!** Při analýze jsem objevil ještě jinou, rafinovanější cestu k výhře: **3.Kd5! Jxe7+ 4.Kc5!** s dalším **5.Jb2 a 6.b4 mat.** To mne inspirovalo k další studii.

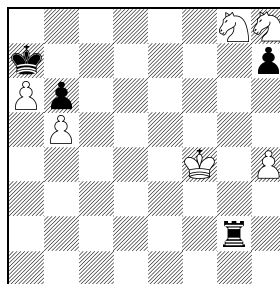
D6: 1.a5+! Na krytí pěšce e6 nemá bílý čas, protože po **1.Kd5?!** (1.Jf4 bxa4 =) **1...Jxe6!** se černému podaří vyměnit poslední bílého pěšce, např. **2.Kxe6 bxa4 3.Kd5 Kb5 4.Kd4 a3 5.bxa3 Ka4 =** nebo **2.a5+ Kxa5 3.Kxe6 Ka4 4.Kd5 Kb3** s postupem pěšce a. Předčasně je i **1.e7? Jf5+**, protože nelze ustoupit na c5. **1...Kxa5 2.e7! Jf5+** Pěšce je nutno ihned zlikvidovat, jinak ho bílý snadno prosadí – převede krále k poli proměny a obětí jezdců odláká soupeřova oře, např. **2...Je8 3.Kc5 Ka4 4.Kc6 Kb3 5.Kd7 Jf6+ 6.Ke6 Je8 7.Kf7 Jd6+ 8.Kf8 b4 9.Je5 Kxb2 10.Jf7** nebo **2...Kb6 3.Ke5 Kc7 4.Kf6 Kd6 5.Kf7. 3.Kc5 Jxe7 4.b3!** Klíčový tah splétající matovou síť. **4...Jf5 5.Jb2!** (5.Jb4/e5? Jd4!) **5...Jd4 6.b4 mat** nebo **5...b4 6.Jc4 mat.**

Chvilí jsem váhal, zda studii ještě neprodoužit o protihru černého **0...Jh5-g7!** Bez likvidace pěšce e6 by totiž bílý relativně snadno vyhrál jezdcovou koncovku (viz předešlá poznámka k **2...Jf5+**). Ne všem je ale po chuti, aby začínal černý a především úvodník **1.a5+!** je dokonalej.

Pachmanovu studii **D5** jsem nejprve zrekonstruoval pouhým přemístěním bPb3→b2 s podobným obsahem jako v **D6**. Nakonec se podařilo najít elegantnější pozici bez zbytečného brání pěšce e7.

Luděk Pachman

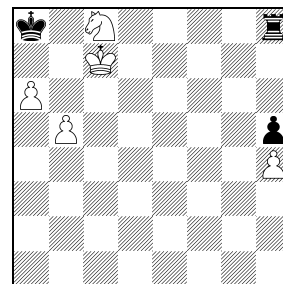
Čs. Sport 1953
oprava J. Polášek (originál)



7 Bílý vyhraje

Luděk Pachman

opravená verze
pozice ze svůdnosti 2.Ke5?!



8 po 7...Ka8, bílý nevyhraje

D7 1.Je7! Jezdec jde na pomoc pěšci b5 za cenu ztráty druhého oře (1.Jf6? Vf2+ 2.Ke5 Vb2 =). **1...Vf2+ 2.Kg5!** Zdálnivě logičtější přiblížení krále **2.Ke5?!** je jen rafinovaná svůdnost. **2...Vf8** Po **2...Vb2** stačí bílý pěšce b5 pokrýt **3.Jc8+ Kb8 4.Jd6. 3.Kh6! Vxh8 4.Kg7 Ve8 5.Kf7 Vh8** Věž nemá jiný ústup (5...Va8 6.Jc6 mat). **6.Jg8 h5 7.Kg7** s chycením černé věže.

V Pachmanově pozici stál bPh4 na h2, řešení tak komplikovala možnost **1...Vxh2**. Studii však především bortilo vedlejší řešení **2.Ke5!** V opravené pozici postoupělý bílý pěšec dá černému paradoxně tempo k patové záchraně **2.Ke5?! Vf8 3.Kd6 Vxh8 4.Kc7 h5!**

a) 5.Jc6+ Ka8 6.Kxb6 Vf8! (aby věž mohla na pátou řadu) **7.Kc7 Vf7+ 8.Kd6 Vf6+ 9.Kc5 Vf5+ 10.Kc4 Vxb5 11.Kxb5 pat;**
b) 5.Jc8+ Ka8 6.Jxb6+ Ka7 7.Jc8+ (7.Jd7 Vh7 8.b6+ Kxa6 9.b7 Vxd7+ 10.Kxd7 Kxb7=) 7...Ka8 (viz D8) 8.b6 Vxc8+ 9.Kxc8 pat, nebo 8.Je7 Vh7! 9.Kd6 Ka7! 10.Jc8+ Kb8 11.Je7 Ka7 s opakováním tahu.

D7 by šla postavit přirozeněji přemístěním bPb5→b4 a bJg8→e7 s úvodníkem **1.b5**, ale nechťel jsem tolik měnit Pachmanovu pozici.

Uvedené studie si můžete přehrát či stáhnout (v png) z webu Čs. šachu: <http://www.sach.cz/index.php?p=studie>

Pokračování příště