

♞h3 6. ♖f3 ♞e3 7. ♖e2+ ♞e6 8. ♔d4+ ♔e4#. Vyřešili DIN a JH.

11586 (Grudziński): 1. ♖f3 d6 2. ♖e5 dxe5 3. d4 ♞d5 4. ♖d2 ♞b3 5. d5 ♖g4 6. d6 e6 7. d7 ♔e7 8. d8 ♖ f5 9. ♖f7 f4 10. ♖g5 f3 11. ♖h3 fxe2 12. f4 g1 ♖ 13. ♖g2 ♖d4 14. ♖g1 ♖c3 15. bxc3. Vyřešili BM, IB a JH. BM: „Dve slabé premeny s rôznou motiváciou (návrat ♖ resp. nešach ♖) – všetko dianie smeruje v ústrety jedinému možnému bielemu braniu.“

11587 (Thoma): A) zpět 1. ♞e3x ♖e2(♞d1) a 1. ♞b6+ ♖d1#. B) zpět 1. ♞b2x ♞b3(♞h1) a 1. ♖b7 ♞a1#. Nikdo nevyřešil.

11588 (Thoma): I. zpět 1. ♖g2x ♞f3(♖f1) a 1. ♞d7 ♞f1#, II. zpět 1. ♞h5x ♞h3(♞d1) a 1. ♖d3+ ♞f1#. Bez řešitele.

Stav řešitelské soutěže po č. 118: 1. Bandžuch 17366 bodů (z toho 393 bodů z čísla 118), 2. Coufal 16436/334, 3. Moravčík 15528/306, 4. Novotný 14622/281, 5. Holubec 14098/439, 6. Nicula 11088/384, 7. Eitler 8794/254, 8. Dula 8664/234, 9. Radovan Šulc 7829/289, 10. Libiš 7786/267, 11. Šemrinec 7076/307, 12. Zdeněk Zach 4434/319, 13. Svrček 4168, 14. Karel 3231, 15. Tomáš Zach 2467/6, 16. Měchura 2297/69, 17. Matlak 619/217, 18. Walther 284/284.

Ing. Josef Burda

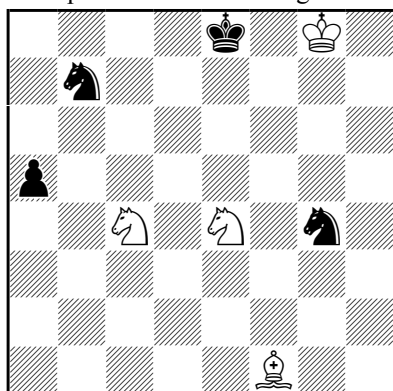
Ještě perský mat

Jaroslav Polášek

V Šachové skladbě 121 jsem se věnoval tématu starodávného perského matu, kdy samotní jezdci matí v centru šachovnice. Zmínil jsem, že Kasparjan tento mat zpracoval již v roce 1935 (Šachmaty v SSSR, HHdbIV 16155), ale studie nebyla korektní, a ani jeho dvě následující opravy v letech 1962 (HHdbIV 16153) a 1985 (HHdbIV 16154) se nezdařily. Povedlo se mi studii opravit „jednoduchým“ způsobem – stačilo přesunout černého pěšce z b4 na a5: **12072** 1. ♖h3 ♞h6+ Po 1.- ♞h2 2. ♖c8 ♞d8 by černý dostal mat ve třech tazích, např. 3. ♖f6+ ♔e7 4. ♖d5+ ♔e8 5. ♖d6#. 2. ♖g7 ♞f7 3. ♖c8 ♞bd8 4. ♖f6+ ♔e7 5. ♖d5+ ♔e8 6. ♖cb6 Kasparjanovu verzi s černým pěšcem na b4 bortilo vedlejší řešení 6. ♖f5. Teď ale paradoxně tento tah k výhře už nestačí, přestože má černý pěšec k poli proměny dál: 6.- a4 7. ♖f6+ ♔e7 8. ♖g8+ ♔e8 9. ♖b6 ♞b7 10. ♖g6 ♞bd6 11. ♖h6 a3 12. ♖xf7 a2 13. ♖xd6+ ♔d8 =. 6.- ♞e5 7. ♖d7+ ♞xd7 8. ♖c7+ ♔e7 9. ♖c8#. Drobnou vadou na kráse je černý pěšec a5, který se nepodílí na závěrečném matovém obrazci. Jindřich Fritz kdysi tvrdil, že neúsporný námět znamená celou neúspornou studii. Dnes už na této poučce nelpím, stejně důležitá je živá hra a logicky skloubený obsah, který může vzniknout právě díky technickému pěšci.

G. Kasparjan

Šachmaty v SSSR 1935,
oprava J. Polášek – originál



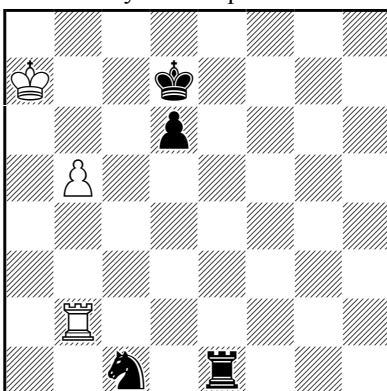
+

(4+4)

12072

Sergej Diduch

3. p. zm.
E. Pavlovský + J. Pospíšil 70 JT 2004



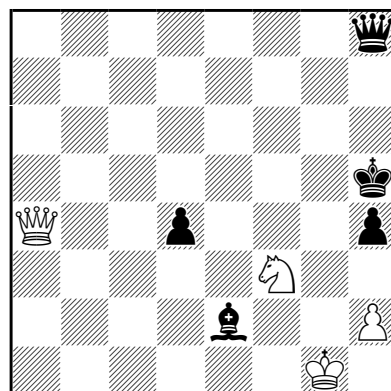
=

(3+4)

12073

Mirko Miljanić

11.-14. místo 9. WCCT 2012-2013



+

(4+5)

12074

Pěkným příkladem je Diduchova studie 12073: 1.b6! Po 1. ♖b1?! ♘d3! 2. ♖xe1 ♘xe1 3.b6 ♘d3 4.b7 ♘b4! by černý vyhrál 5.b8♖ ♘c6+ nebo 5.b8♘+ ♖c7. 1.- ♘d3 2.b7 ♖a1+! 3.♖b6 (3.♖b8? ♘e5) 3.- ♘xb2 4.b8♖:

a) 4.- ♘a4+ 5.♖a5 ♘c5+ 6.♖b5/6 ♖b1+ 7.♖a5! ♖xb8 pat;

nebo 5.- ♘c3+ 6.♖b4 ♖b1+ 7.♖a3! ♖xb8 pat;

b) 4.- ♘c4+ 5.♖b5 ♖b1+ 6.♖a4! ♖xb8 pat;

nebo 5.- ♘a3+ 6.♖a4 ♘c2+ 7.♖b3 ♖b1+ 8.♖a2! ♖xb8 pat.

Zde technický pěšec d6 umožnil vytvořit čtyřnásobné echo.

Devátá světová soutěž družstev – studie

Jaroslav Polášek

Čtenáře odkazují na článek Michala Hlinky v Čs. šachu 11/2013 na str. 305, ve kterém najdete tři nejlépe hodnocené skladby soutěže a studie českých a slovenských autorů. Svou přirozenou pozicí mne zaujala studie 12074: 1. ♖a5+ ♖g4 Po 1.- ♖g6 2. ♖g5+ bílý vyšachuje černého střelce, např. 2.- ♖f7 3. ♖d5+ ♖e7 4. ♖e4+. 2. ♘e5+ ♖h3 3. ♖d5! ♖g7+ 4. ♖h1 ♖g5 Po 4.- d3 nelze 5. ♖e4? d2! 6. ♖e3+ ♖g3 a bílý by dokonce prohrál. Správný je přesun dámy na a8, odkud kryje pole a1: 5. ♖e6+! ♘g4 6. ♖c6 ♘e2 7. ♖c8+ ♘g4 8. ♖a8! ♘e2 9. ♘xd3! 5. ♖c6! Předčasné by bylo 5. ♖e6+? ♘g4 6. ♘d3 pro 6.- ♖c1+! =. Nyní hrozí 6. ♘d3. 5.- ♘h5! 6. ♘d3 ♖d2! Kryje hrozbu ♘f2+. 7. ♖e6+ ♘g4 8. ♖e2!! Tematický tah a vrchol studie – bílá dáma jde bez brání na pole, kde není kryta a černý ji může hned sebrat. 8.- ♘xe2 9. ♘f2# nebo 8.- ♖xe2 9. ♘f4# nebo 8.- ♖c1+ 9. ♘xc1 ♘xe2 10. ♘xe2. Potěšilo mne, že rozhodčí tuto sympatickou práci ocenili vysokou známkou přesto, že téma je splněno jen jednou.

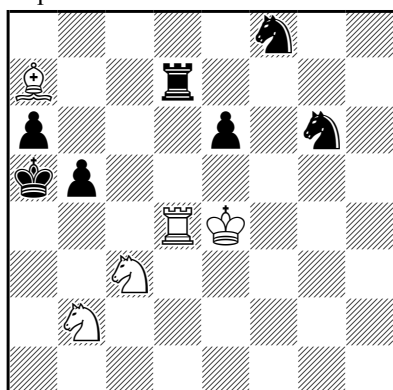
Z autorské dílny – úpravy pro řešitelské soutěže

Jaroslav Polášek

Při úpravách studií pro řešitelské soutěže se snažím pozici zjednodušit a pro řešitele něčím zatraktivnit. Výhodou tohoto postupu je skutečnost, že soutěžící pak řeší originální práce, které nemohou dopředu znát.

Jaroslav Polášek

podle V. Tarasjuka – originál,
použito na MČR v řešení 2013



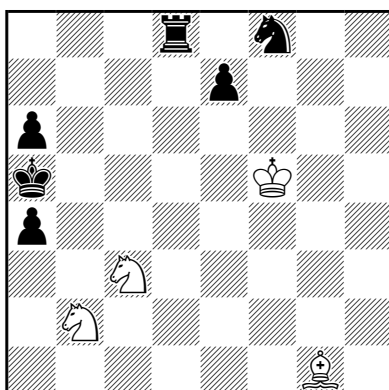
+

(5+7)

12075

V. Tarasjuk

p. zm. Uralskij problemist 2003



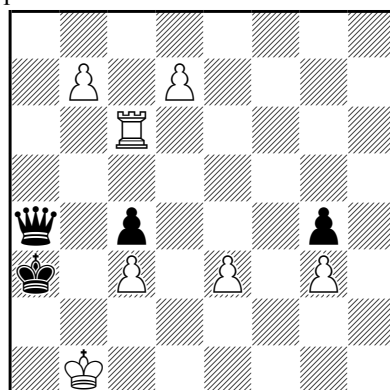
+

(4+6)

12076

Jaroslav Polášek

podle S. a R. Tsursumii – originál,
použito v řeš. soutěži Pardubice 2013



+

(7+4)

12077

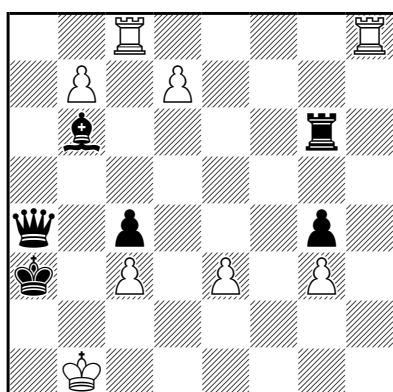
12075 začíná efektní obětí věže 1. ♖a4+! ♖xa4 2. ♘c5 a černý může pokrýt hrozící 3. ♘c4 mat jen protiobětí svých figur: 2.- ♘e5 3. ♖xe5 ♖d5+ 4. ♘xd5 ♘d7+ 5. ♖d6 ♘xc5 Bílému zbyli jen dva jezdcí a zdá se, že černý je zachráněn. Bílý však převede koně na a3, aby zablokoval pěšce a4 a udržel černého krále v matové síti. 6. ♘c4+ ♖b5 7. ♘a3+ ♖a5 8. ♖c6! exd5 9. ♖xc5 a černý je v zugzwangu: 9.- d4 10. ♘c4#.

Původní Tarasjukova studie **12076** začíná **1. ♖c5 ♜d5+** (1.- e6+ 2. ♖e4) **2. ♗xd5 e6+** **3. ♖e5** (3. ♖g4 ♜d7) **3.- ♜d7+** **4. ♖d6** a pokračuje stejně jako v 12075.

V **12077** nesmí bílý v řešení ani jednou postavit dámu, černý by se zachránil patem: **1. d8♖?** ♖d1+! **2. ♖xd1** pat. Po **1. ♜d6?!** ♖b3+ **2. ♖c1** ♖b2+ **3. ♖d1** ♖b1+ **4. ♖e2** ♖b2+ **5. ♜d2** ♖xb7 **6. d8♖** se černý zachrání věčným šachem **6.- ♖f3+** **7. ♖e1** ♖h1+ **8. ♖f2** ♖h2+ **9. ♖e1** ♖h1+! Nepomáhá ani **1. ♖c1?** ♖xc6 **2. d8♖** ♖h1+! **3. ♖d1** (3. ♖c2 ♖e4+ =) **3.- ♖xb7** **4. ♖d6+** ♖a2! **5. ♖d2+** ♖a1! =. K cíli vede efektní oběť věže následovaná dvěma minoritními proměnami: **1. ♜a6!** ♖xa6 **2. b8♜!** (2. b8♖?! ♖b5+ **3. ♖xb5** pat) **2.- ♖a4** **3. d8♜!** (3. d8♖? ♖d1+ **4. ♖xd1** pat) **3.- ♖c6** **4. ♜a8+** Po **4. ♜h8** ♖e4+ **5. ♖a1** ♖e5! nemá bílý čas na ♜b2, protože jeho věž h8 je napadena. **4.- ♖b3** **5. ♜db8+** ♖xc3 **6. ♜a3+** ♖d2 **7. ♜b2+** ♖d1 **8. ♜a1** **c3** **9. ♖a2** mat.

S. + R. Tsurtsumia

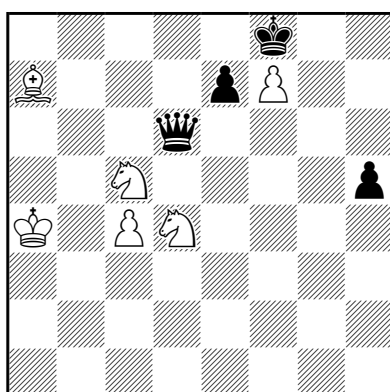
č. u. Tsereteli 150 JT 1991



+ černý na tahu / (8+6)
Black to move **12078**

P. Sobolevskij

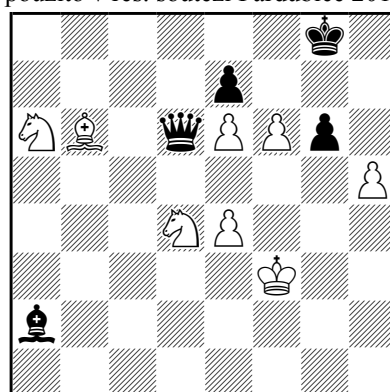
Šachmaty v SSSR 1950



+ (6+4) **12079**

Jaroslav Polášek

podle P. Sobolevského – originál,
použito v řeš. soutěži Pardubice 2013



+ (8+5) **12080**

Studie **12078** bratří Tsurtsumiů začínala trochu těžkopádně výměnami figur **1. ♜a8 ♖a5** **2. ♜xa5 ♖xa5** **3. ♜a8 ♜a6** **4. ♜xa6** a dále jako v 12077.

Při výběru studií mne nadchl motiv Sobolevského práce **12079**, ve které bílý střelec pronásleduje černou dámu za podpory své kavalerie.

1. ♖b8! ♖h6 **2. ♖f4!** ♖h8 (2.- ♖h7 **3. ♗ce6+** ♖xf7 **4. ♗g5+**) **3. ♖e5!** ♖h6 **4. ♖g7+!** ♖xg7 **5. ♗f5+** nebo **4.- ♖xg7** **5. ♗e6+**.

Pro řešitelskou soutěž však byla studie příliš krátká a nerozehraná. Proto vznikla **12080**: **1. f7+** ♖f8 **2. ♗c5** Hrozí **3. ♗d7+**. **2.- ♖xe6** **3. ♖c7!** Po **3. ♗cxe6+?** ♖xf7 **4. hxg6+** ♖xg6 **5. ♖c5** ♖h2 **6. ♖xe7** ♖h1+ černý remizuje. **3.- ♖g4+!** Obětí střelce černý uvolňuje dráhu své dámě. Po **3.- ♖xf7** **4. ♖xd6** exd6 **5. ♗ce6+** ♖e7 **6. h6** by bílý snadno vyhrál. **4. ♖xg4** gxh5+ **5. ♖h3!** ♖h6 **6. ♖f4!** ♖h8 **7. ♖e5!** ♖h6 **8. ♖g7+!** ♖xg7 **9. ♗f5+** nebo **8.- ♖xg7** **9. ♗e6+**.

Všechny uvedené studie si můžete přehrát či stáhnout (v pgn) z webu Čs. šachu: <http://www.sach.cz/index.php?p=studie>

Dvojtážka s cvrčkami: dávanie dvoch voľných polí

Juraj Lörinc

Ako pravdepodobne viete, v roku 2013 oslávil svoju storočnicu cvrček. Pri tejto príležitosti boli vypísané aj tematické turnaje, napríklad ešte stále prebiehajúci turnaj BCPS. Jedným z nich bol aj turnaj o Pohár Marianky 2013, ktorý vypísal a rozhodoval Juraj Brabec. Témou boli dvojtážky s cvrčkami, bez ďalších exoprvkov, čiže žaner, v ktorom T. R. Dawson cvrčka prvý raz predstavil svetu.

Pri tejto príležitosti som sa trochu prehŕňal databázou existujúcich dvojtážík s cvrčkami.