

11736 (Bílý): A) 1. d4 ♖c4 2. ♙d6 ♖d3 3. ♙d5 dxe3 4. ♜e6 exd4 5. ♚e4 ♖c3#, B) 1. ♜e7 ♖d4 2. ♙d6 dxe3 3. ♙e6 e4 4. ♙d7 exd5 5. ♚e5 ♖c4#. ZZ: „Jedna z nejhezčích úloh v této ŠS.“

11737 (Nebotov): I. 1.- c8♖ 2.b1♜+ ♖c3♘=, II. 1.- c8♘ 2.b1♖ ♘b6♖=, III. 1.- c8♚ 2.b1♙ ♚c2♙=, IV. 1.- c8♙ 2.b1♚ ♙b7♚=. JE: „Trojnásobná všeproměna.“ RŠ: „Jednoduchá drobnost, ale roztomilá, s myšlenkou. Hezké využití pravidla NorskSjakk k tématu všeproměny.“

11738 (Smits): A) 1.- ♚e2 2. ♙f3 ♚e1+ 3. ♙f2 ♚d1+ 4. ♙e1 ♖b2=, B) 1.- ♚d2 2. ♙d3 ♚d1 3. ♙c2 ♚e1+ 4. ♙d1 ♖f2=.

11739 (Libiš): 1.f8 ♚ d4+ 2. ♙d3 d5 3. ♙b3 axb3 4. ♘b4 bxc2 5. ♘d1 cxd1 ♖#, 1.- dxc4 2. ♖c5+ dxc5 3. ♘d1 a3 4. ♚b2 axb2 5. ♘c1 bxc1 ♖#.

11740 (Packa): A) 1. ♖b6 2. ♜d6 3. ♙c6 4. ♚b5 5. ♚hd5 c8♖#, B) 1. ♖c6 2. ♜e6 3. ♙d6 4. ♚c5 5. ♚he5 d8♖#, C) 1. ♖d6 2. ♜f6 3. ♙e6 4. ♚d5 5. ♚hf5 e8♖#.

11741 (Kotěšovec): 1. ♚b8 2. ♜d5 3. ♙e6 4. ♚d7 5. ♜a8 6. ♚a7 7. ♜c6 8. ♜f3 9. ♜d1 10. ♜b3 11. ♜f7 12. ♚g8 13. ♚h8 14. ♚e6 15. ♜d5 16. ♜a8 17. ♜c6 18. ♜f3 19. ♜d1 20. ♜b3 21. ♚a2 22. ♚a1 23. ♚f6 24. ♚d2 25. ♚d4 26. ♚d1 27. ♚f3 28. ♚a3 29. ♜d1 30. ♜f3 31. ♚g3 32. ♚d6 33. ♚d1 34. ♚b3 35. ♚b8 36. ♚a8 37. ♚f4 38. ♚g5 39. ♚d5 40. ♜d1 41. ♜b3 42. ♚a2 43. ♚a1 44. ♚d2 45. ♚c1 46. ♚d1 47. ♚e3 48. ♚a3 49. ♜a5 50. ♚a6 51. ♚f1 52. ♚g1 53. ♜d1 54. ♚c1 55. ♜b3 56. ♚b1 57. ♚b4 58. ♚f4 59. ♚g5 60. ♚d5 61. ♚g5 62. ♜e6 63. ♚e3 64. ♚f3 65. ♚d1 66. ♚b3 67. ♜a2 68. ♚a3 69. ♚a6 70. ♚f1 71. ♚f5 72. ♚d1 73. ♚f3 74. ♚d3 75. ♚g3 76. ♚d1 77. ♚b3 78. ♚h3 79. ♜b7 80. ♜d6 81. ♜e8 82. ♜g7 83. ♚g8 84. ♜e8 85. ♚d8 86. ♜g7 87. ♜f5 88. ♚e6 89. ♜f7 90. ♜d5 91. ♚d4 92. ♚c4 93. ♚f1 94. ♚d3 cxd3#. Nikdo nevyřešil.

11742 (Zimmer): 1. ♙b7 2. ♙a6 3. ♙a5 4. ♙a4 5. ♙xa3(♘a7) 6. ♙b2 7. ♙xc2(♘c7) 8. ♙b2 9. ♙a3 10. ♙a4 11. ♙a5 12. ♙a6 13. ♙b7 14. ♙a8 c8♙=.

11743 (Érsek): 1. ♖f7 2. ♘h5 3. ♖xf2(♖d1) 4. ♖d8 5. ♙xc3(♙e1) 6. ♙f2 7. ♙g3 8. ♙h3 9. ♙g3 10. ♖a5+ ♚xa5(♚h8)#. MC: „Pěkné! Čtyřnásobná vazba (♙, ♚ a 2×♘).“

11744 (Thoma): A) zpět 1. ♖e5x ♜e6(♖d1), dopředu 1. ♘f3x ♖d2(♘g1) ♜ jakkoliv#, B) zpět 1. ♙g5-h4, dopředu 1. ♘f3x ♜e1(♘g1)#. Bez řešitele.

11745 (Thoma): A) zpět 1. ♙b2x ♜a2(♙e1)+ ♙f8-g7 2. ♘e1x ♖d3(♘b1), dopředu 1.g7+ ♙ jakkoliv#, B) zpět 1. ♙h2x ♙g3(♙e1)+ ♙f8-g7 2. ♘e1x ♙g2(♘b1), dopředu 1.g7+ ♙ jakkoliv#. Nikdo nevyřešil.

Stav řešitelské soutěže po č. 119: 1. Bandžuch 17786 bodů (z toho 420 bodů z čísla 119), 2. Coufal 16809/373, 3. Moravčík 15832/304, 4. Novotný 14944/322, 5. Holubec 14530/432, 6. Nicula 11495/407, 7. Eitler 9055/261, 8. Dula 8885/221, 9. Radovan Šulc 8147/318, 10. Libiš 8064/278, 11. Šemrinc 7427/351, 12. Zdeněk Zach 4821/387, 13. Svrček 4168, 14. Karel 3231, 15. Tomáš Zach 2467, 16. Matlak 836/217, 17. Walther 606/322.

Ing. Josef Burda

Úpravy klasiků – nesmrtelný Alois Wotawa

Jaroslav Polášek

Peter Krug z Rakouska mi poslal čtyři studie rozehrávající témata známých prací. Zpočátku jsem byl z jeho zásilky trochu rozpačitý. Po určitých úpravách jsem ale vzal jeho studie na milost, všechny za publikování stojí.

Vždy si nejprve prohlédneme Krugův vzor a porovnáme s novou studií, abyste si mohli udělat vlastní názor, zda dopracovaná předehra vylepšuje původní dílo, či je spíše na škodu.

12200 Začneme prací Emila Vlasáka: 1. ♖f3! 1. ♖e4? e1 ♖ 2. ♖xe1+ g1 ♖+. 1.- e1 ♖ Po 1.- ♙g1 2. ♖xe2 h1 ♖ 3. ♖e3+ ♙h2 4. ♖g3+ ♙g1 5. ♙f3 černý nezabrání matu, např. 5.- ♖h2 6. ♖e1#. 2. ♙e4 ♖g1 3. ♖e2! Bílý se musí vyhnout patovým obranám: 3. ♙h3/g3? ♖e3 4. ♖xe3 pat nebo 3. ♙h4? ♖f2+! 3.- ♖f2! 4. ♖d1+! 4. ♖xf2? pat. 4.- ♖g1 5. ♙xg2+ ♙xg2 6. ♖f3#.

12201 1. ♘f4 1. ♘e2? ♙xg2 =. 1.- d1 ♖+ Hrozilo 2. ♖d5+ 2. ♘ce2 g2 3. ♙d5! 3. ♖d5? ♖xe2+ 4. ♘xe2 ♖d2 5. ♘f4 ♖d1+ 6. ♙h4 ♖e1+ 7. ♙h5 ♖g3 =. 3.- ♖xe2+ 4. ♘xe2 d3+ 5. ♙h3!

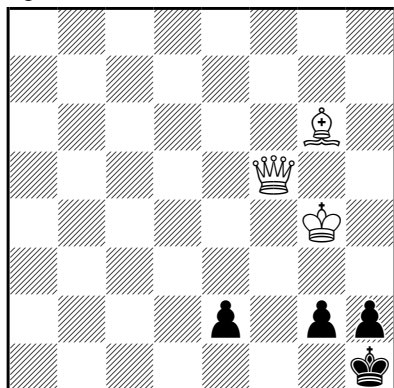
Svůdné 5. ♘f4?! se zachováním převahy dvou figur k výhře nevede. Černý se zachrání věčným šachem: 5.- ♙g1 6. ♙xg2 ♖d4! (6.- d2? 7. ♖d5) 7. ♖g5 d2 8. ♙h3 (8. ♙h3 d1 ♖ 9. ♙c6+ ♙f1 10. ♙b5+ ♖1d3+ 11. ♙xd3+ ♖xd3+! =) 8.- ♙h1! (8.- d1 ♖+?! 9. ♙h4+ ♙f2 10. ♖g3#) 9. ♙h4

♖h8+ 10. ♘h5 ♕d4+ 11. ♘f4 ♕h8+ =. 5.- dxe2 6. ♖f3! ♕h4+ 7. ♔xh4 e1♖+ 8. ♔g4! ♕g1 9. ♔e4! ♖f2 10. ♕d1+ ♕g1 11. ♔xg2+ ♔xg2 12. ♖f3#.

Černý obětuje dvě dámy a stejně mu to k záchraně nepomůže. Pěkná je protihra černého 6.- ♕h4+ a zajímavá svůdnost 6. ♘f4, kde ani převaha dvou figur nestačí bílému k výhře.

Emil Vlasák

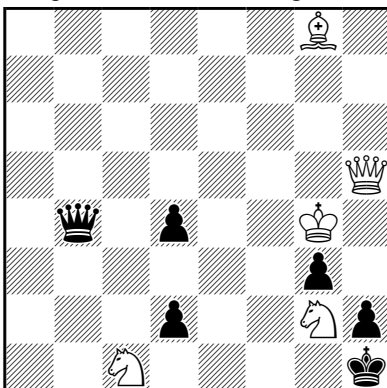
p. zm. Pachman a Fritz MT 1985



+ (3+4)
12200

Peter Krug

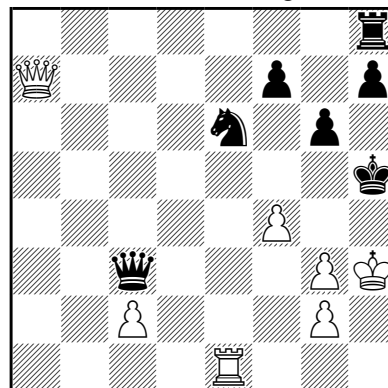
podle E. Vlasáka – originál



+ (5+6)
12201

Alois Wotawa

Wiener Schachzeitung 1935



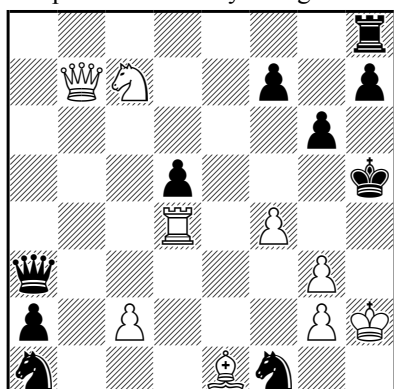
+ (7+7)
12202

Rakouský skladatel Alois Wotawa (1896–1970) měl úžasné nápady. Zakládal si na přirozené pozici – mnohdy jako z partie – a na velmi překvapivém, výrazném a efektním řešení.

12202 Oběť bílé dámy na g7 by zde asi čekal málokdo. Ale vede k ucpání pole g7 a uzavření matové sítě kolem černého krále. 1. ♖xe6! fxe6 2. ♖g7!! ♕xg7 3. g4+ ♔h6 4. g5+ ♔h5 5. g4#.

Peter Krug

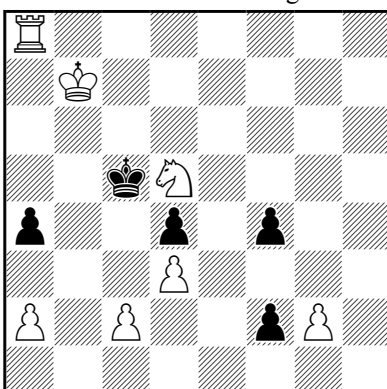
podle A. Wotawy – originál



+ (9+10)
12203

Alois Wotawa

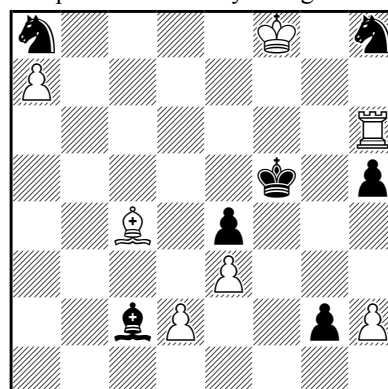
Deutsche Schachzeitung 1970



+ (7+5)
12204

Peter Krug

podle A. Wotawy – originál



+ (7+7)
12205

Peter se pokusil Wotawovu pozici rozehrát a přidal další obsah. Bílý musí přilákat dámu na c3 (4. ♔c3!), aby fungoval Wotawův úder 6. ♖g7!!.

12203 1. ♔h3 1. ♔g1?! ♔h6 2. ♖xd5 ♕e7 3. ♔c3 (3. ♔xf1 ♖xc2; 3. ♔b4? ♕e3+) 3.- ♖xg3 = 1.- ♖e3 1.- ♔h6 2. f5 s matovým útokem 2. ♖d3 ♕e7/c1 3. ♖xe3 ♕xe3 4. ♔c3! Aby dáma přestala krýt pole e6. 4.- ♖xc3 Po 4.- ♖d8 vyhraje 5. ♖c6 d4 6. ♖f6. 5. ♘e6! fxe6 6. ♖g7! ♖xg7 7. g4+ ♔h6 8. g5+ ♔h5 9. g4#.

Krugovi se podařilo pohnout bílým králem, ale je to trochu umělé (1. ♔h3 je evidentní tah, který nekompensuje postavení bílého krále v šachu) a dosti komplikované. Také nehrající jezdec a1 nepůsobí moc pěkně.

Více se mi líbí původní jednoduché Wotawovo zpracování, ale možná i Krugova verze si najde své příznivce, protože přidal druhou hlavní variantu s matem: 6.- e5 7. ♖xh8 ♔h6 8. ♖f8+ ♔h5 9. ♖g7 ♕c8+ 10. ♔h2 h6 11. ♖f6! ♕g4 12. ♖xe5+ ♕f5 13. ♖e7 ♕g4 14. ♖d8 ♖xc2

15. ♖xd5+ ♔f5 16.g4+ ♚xg4 17. ♖f3+ ♚h4 18.g3#. Ale nerozmělnuje trochu obsah původní studie? Někdy méně znamená více!

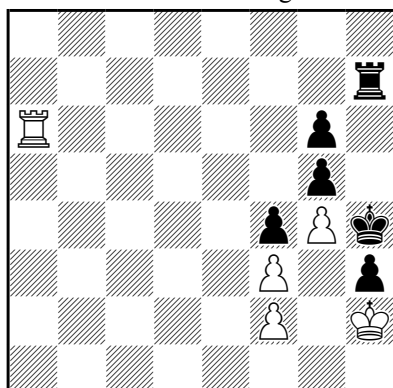
12204 Dokáže bílý zadržet černého pěšce f2? To vypadá jako neřešitelný úkol. Ale bílý má k dispozici matové hrozby: 1. ♖c7! ♚xd5 2. ♖d7 ♚e5 Po 2.- ♚c5 3. ♖c8+ ♚d5 4. ♖b8 by se věž včas dostala na první řadu (4.- f1 ♖ 5. ♖b5#). 3. ♖f8! Zdánlivě logické 3. ♖e7?! by bílému vyšlo po 3.- ♚f5? 4. ♖g8! a3 5. ♖g7 f1 ♖ 6.g4+ ♚e5 7. ♖g5#, ale po 3.- f3! by černý dokonce vyhrál. 3.- a3 Černý vyčkává. 4. ♖f7! Černý je vytempován. 4.- f1 ♖ 5.g4! a matu 6. ♖f5 lze zabránit jen za cenu dámy.

12205 1. ♖e6+ ♚e5 1.- ♚g5? 2. ♖xh8 g1 ♖ 3. ♖g8+ 2. ♖e7! Hrozí 3. ♖xh5 mat 2.- ♖d1 3. ♖f6! ♖g4 (3.- g1 ♖ 4. ♖f5#) 4. ♖xg4 hxg4 5. ♖c6! Bílý musí být přesný, po 5. ♖a6? ♚d5! by se černý zachránil v dámské koncovce 6. ♖a1 ♖g6+ 7. ♖d7 ♖e5+ 8. ♖c8 ♚c6 9. ♖c1+ ♚b6 10. ♖b8 ♖c6+ 11. ♖xa8 ♚c7 12. ♖xc6+ (12. ♖g1 ♖e5 13. ♖b1 ♖c4 14. ♖c1 g1 ♖) 12.- ♚xc6 13. ♖b8 g1 ♖ 14.a8 ♖+ ♚d6, např. 15. ♖xe4 ♖xh2 =. 5.- ♖g6+! Po 5.- ♚d5? 6. ♖c1 ♖g6+ 7. ♖d7 ♖e5+ 8. ♖c8! bílý nakonec vyhraje, např. 8.- ♖f3 9. ♖b7 g1 ♖ 10. ♖xg1 ♖xg1 11. ♖xa8 a pěšec a7 se promění. 6. ♖xg6 ♚f5 7. ♖g7!! Po 7. ♖g8?! ♖b6! je bílý v zugzwangu (8. ♖g7? ♖c8+). 7.- ♖b6 8. ♖g8 Teď ale ke své škodě musí táhnout černý. 8.- g1 ♖ 9.h4 ♖a1 Po 9.- ♖d5+ 10. ♖f7 ♚e5 11. ♖g5+ ♚d6 přijde 12. ♖g6+ s dalším 13.a1 ♖. 10. ♖g5#.

Krugova předehra pěkně souvisí s tématem studie – mat věží na páté řadě, ale složitý důkaz výhry po 5.- ♚d5 a důkaz jednoznačnosti řešení po 5. ♖a6? studii poněkud rozmělnuje. Snad to vynahrazuje vzájemný zugzwang (ten u Wotawy není) – uvozený pěkným tahem 7. ♖g7!!

Alois Wotawa

Wiener Schachzeitung 1935



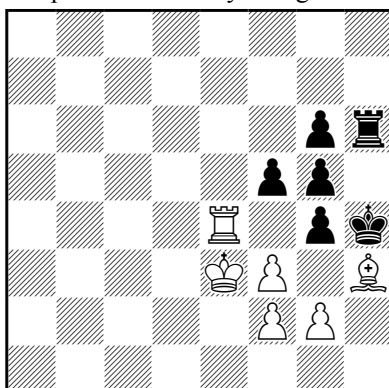
+

(5+6)

12206

Peter Krug

podle A. Wotawy – originál



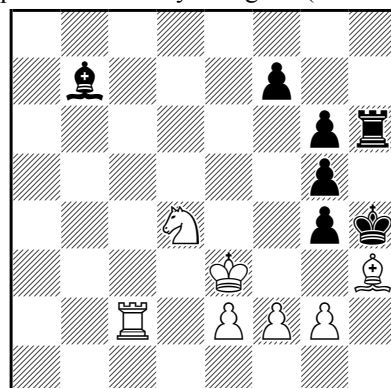
+

černý na tahu (6+6)

/ Black to move **12207**

Peter Krug

podle A. Wotawy – originál (varianta)



+

(7+7)

12208

12206 1. ♖a8! ♖h6 2. ♖a1! ♖h8 3. ♖g1 ♖a8 4. ♖g3 fxg3+ 5.fxg3#.

12207 1.- f4+! Po 1.- fxe4? 2. ♖xg4 exf3 3. ♖xf3 dostane černý mat 4.g3#, a po 1.- ♖h8 2. ♖xg4+! fxg4 3. ♖xg4 ♖e8+ 4. ♖d4 by zabránil matu jen za cenu prohrané pěšcovky 4.- ♖e4+ 5.fxe4! (5. ♖d5? ♖xg4 6.fxg4 ♚xg4 =). 2. ♖e2 gxh3 3.g3+ ♚h5 4.g4+ ♚h4 5. ♖f1 ♖h7 6. ♖e8! Nejprve je potřeba paralyzovat černou věž. Po 6. ♖g1? by se černý zachránil patem, např. 6.- ♖a7 7. ♖e8 h2+ (nebo rovnou 7.- ♖a1+) 8. ♖g2 h1 ♖+! 9. ♖xh1 ♖a1+! 10. ♖h2 ♖a8! 11. ♖e7 ♖a7! 6.- ♖h6 7. ♖g1 Vyčkávací tah věží po osmé řadě (např. 7. ♖c8) není duál, nenechte se zmást počítačem! Je jen nelogickou ztrátou času, která nic neřeší. Bílý totiž potřebuje zahnat černou věž na h6 až při postavení svého krále na h2, aby tím získal tempo a zabránil patové záchraně. Po 7. ♖c8 ♖h7 8. ♖g1 ♖h6 9. ♖h2 ♖h7 by tak musel ztratit ještě další tempo, např. 10. ♖e8, aby svou chybu napravil a přešel do řešení studie. 7.- ♖h7 8. ♖h2 ♖h6 9. ♖e1 ♖h8 10. ♖g1 ♖a8 11. ♖g3 fxg3+ 12.fxg3#.

Zde je Krugova verze jednoznačně přínosem – bez přidání materiálu dojde bílý král na h2 a předtím bílý vybuduje matovou síť. Snad bylo lepší začít bez přidání materiálu až ve věžovce v pozici po 2.- gxh3, přece jen střelec na h3 působí dost nepřírozně. Původně Peter poslal **12208**

s přirozenější předehrou 1. ♖c4! f5! (1.- gxh3? 2. ♘f3+ ♔h5 3.g4#) 2. ♘f3+! ♚xf3 2.- ♔h5 3. ♚xg4 fxg4 4. ♖c1. 3.exf3 f4+ a dále jako v 12207, ale nevšiml si konstelace bílých pěšců e2+g2, takže střelec na h3 musel vzniknout proměnou. Proto dal nakonec raději přednost 12207.

Všechny uvedené studie si můžete přehrát či stáhnout (v pgn) z webu Čs. šachu: <http://www.sach.cz/index.php?p=studie>

Téma Svoboda (Zilahi) v českém samomatu

Jiří Jelínek

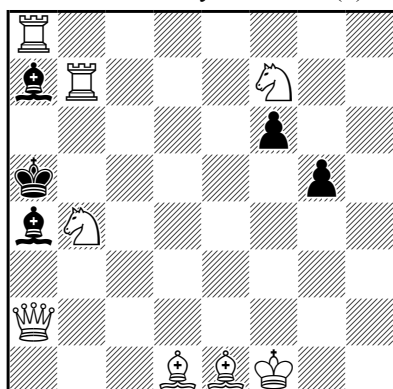
Podnět k napsání tohoto článku vzešel od italského problémisty Rodolfa Rivy, jenž vypátral asi 10 samomatů, v nichž se mimoděk zpracovává téma Zilahi. Pro osvěžení paměti, oč vlastně v samomatu jde: černý tematický kámen, jenž matí v první hře, je ve druhé sebrán, zatímco druhý tematický černý kámen, sebráný v první hře, dává mat v té druhé. V řešeních v tomto článku jsou pro názornost tematická braní zvýrazněna.

Rodolfo Riva tvrdí, že první skladbou s tímto tématem je pomocník od skladatele Z. Zilahiho z roku 1944, kde jsou ale pochopitelně role kamenů obráceny. Na druhé straně první český samomat, jenž obsahuje tentýž námět, je už z roku 1915 (!) od Rudolfa Svobody (viz 12213), vznikl tedy o 29 let dříve než pomocný mat s toutéž myšlenkou. A tak navrhuji, abychom v prostředí českého samomatu hovořili o *tématu Svoboda*. To mne natolik zaujalo, že jsem zahájil pátrání po dalších samomatech, abych jich nakonec shromáždil více než 30. Určitě nejsou všechny, a tak budu vděčen každému, kdo tuto kolekci doplní o další skladby.

Pro český samomat to není snadné téma a vlastně se mu nikdo dosud ani nevěnoval. Vždy šlo o vedlejší účinek skladatelovy snahy o docílení modelového matu, v němž není místo pro neekonomický kámen. Ilja Mikan hovořil o ekonomizaci nadbytečného černého materiálu. Takové kameny ani nemusejí matit. Např. viz č. 73 od L. Knotka v *Dynamickém echu v českém samomatu*. Zde se střídavě likvidují černí střelci, ale maty vždy dává černý pěšec. Tedy žádné Svobodovo téma, které má užší obsah než je ekonomizace, fakticky je její součástí, přičemž ovšem vlastní téma v konečném výsledku nabízí větší paradox a efekt právě díky matům střídavě braných černých kamenů.

Ilja Mikan

Československý šach 1932 (v)



S#5

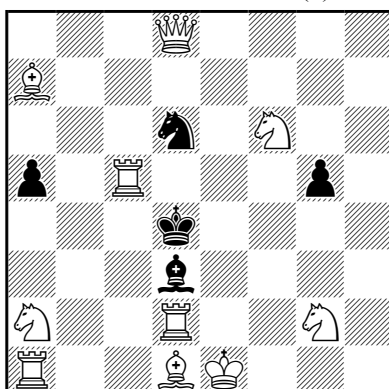
(8+5)

C+

12209

Zdeněk Libiš

Šachové umění 1980 (v)



S#5

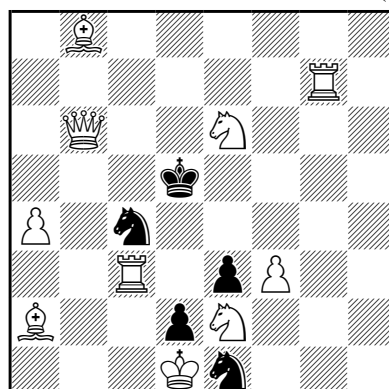
(10+5)

C+

12210

Jiří Jelínek

3. c. V. Buňka 50 JT C 31. 7. 1987 (v)



S#5

(10+5)

C+

12211

Podívejme se nyní na ukázky. Ve skladbách 12209 a 12210 jsou tematickými kameny dva černí pěšci. V 12209 se pěšci střídavě podílejí na tvorbě barevného echa za pomoci dvou černých střelců. Vzdušná pozice a elegantní maty. Po Svobodovi druhá nejstarší ukázka tématu v českém samomatu z r. 1932, čímž se může pyšnit právě Ilja Mikan! 1. ♖bb8 f5 2. ♘xg5 f4 3. ♚d2 f3 4. ♚d5+ ♚b5+ 5. ♔e1 f2#, 1.- g4 2. ♘d3+ ♔a6 3. ♚e6+ ♚c6 4. ♚xf6 g3 5. ♚e2 g2#. 12210 od Z. Libiše obsahuje dvě proměněné figury. Symetrický průběh je rozlišen ve třetím tahu díky ♖a1 hrající na pole d1 jednou samostatně a podruhé při rošádě. 1. ♚d7 a4 2. ♚xa4 g4 3. ♖ad1