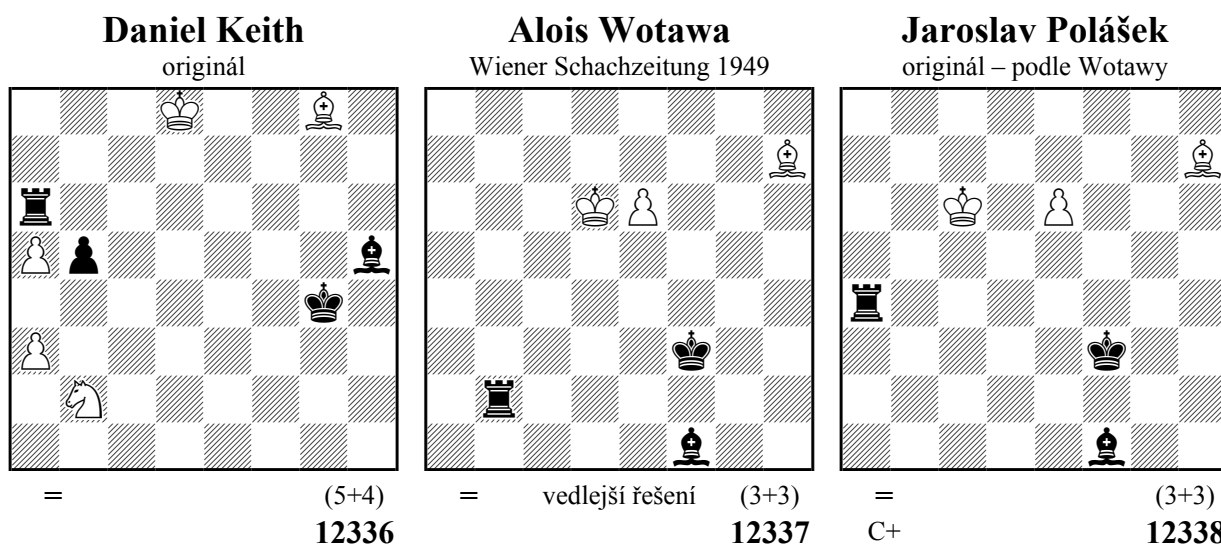


Úpravy klasiků Jaroslav Polášek

12336 Daniel Keith z Francie se poslední dobou zabývá rozehráváním klasických témat. 1. ♖c7! Cesta k remíze vede přes prosazení postupu a4, ale rovnou to nelze: 1. ♙b3? ♚g3! 2. ♖c7 ♙f3 3. a4 b4 4. ♙c4 ♜h6 5. a6 ♜h2 6. ♘d3 ♜c2 nebo 2. a4 b4 3. ♙c4 ♜d6+ 4. ♖e7 ♜d2 5. ♘d3 ♙e2 6. ♘c5 ♜c2 s výhrou černého. 1.- ♙e8! Slabší je 1.- ♜xa5 2. ♖b6 ♜a8 (nepřímo kryje pěšce b5) 3. ♙e6+ ♚f4 4. ♙d7 ♙e2 5. a4 b4 6. ♖c5 b3 7. ♙b5 ♙xb5 8. axb5 ♜a2 9. b6 =. 2. ♙b3 ♜xa5 3. a4! Přehodit tahy nelze: 3. ♙d1+? ♚f4! 4. a4 ♜a7+! 5. ♖b8 (5. ♖b6 ♜d7 6. axb5 ♜d2) 5.- ♜e7 6. axb5 ♙xb5 a černý vyhraje, protože bílý král je odříznut po poslední řadě a jeho figury nemají koordinaci. 3.- bxa4 4. ♙d1+! Nutný mezišach, po 4. ♘xa4? ♙xa4 5. ♖b6 ♜b5+ se remíza nekoná. V původní Keithově verzi stál bílý střelec na c2, což umožňovalo efektnější vyvrácení tohoto pokusu: 5.- ♜a8 6. ♖b7 ♙c6+! 7. ♖xc6 ♜c8+. 4.- ♚f4 5. ♘xa4 ♙xa4 6. ♖b6 ♜a8 7. ♖b7 **poziční remíza**. Daniel mi původně nabídl na tomto tématu spolupráci, kterou jsem však po krátkém hledání v HHdbIV s díky odmítl.

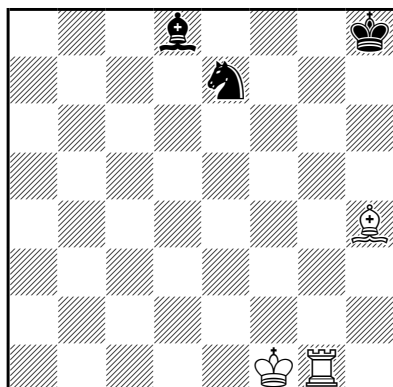


V roce 1949 totiž uveřejnil rakouský skladatel Alois Wotawa studii **12337**: 1.e7! ♜b8 2. ♙g6 ♙b5 3. ♙h5+! Nutný mezišach, přímočaré 3.e8♚?! ♙xe8 4. ♖c7 ♜a8 5. ♖b7 vyvrací protiobět 5.- ♙c6+! 6. ♖xc6 ♜a6+. 3.- ♚f4 4.e8♚ ♙xe8 5. ♖c7 ♜a8 6. ♖b7 ♜d8 7. ♖c7 ♜d7+ 8. ♖c8 ♜e7 9. ♖d8 **remíza**. Efektní studii bohužel kazí vedlejší řešení 2. ♙f5 ♙c4 (2.- ♙b5 3. ♙d7) 3. ♙d7 ♙f7 4. ♙c6+! ♚f4 5.e8♚ ♙xe8 6. ♖c7 se ziskem figury.

12338 K mému překvapení se mi podařilo bez přidání materiálu studii opravit a prohloubit. Výchozí pozice se sice liší jen minimálně, ale obsahuje další motivy – klíčový je souboj o pole b5 – a remíza s věží méně je překvapivější. Mohlo by se zdát, že díky databázím byla rekonstrukce hračkou, ale opak je pravdou, trvalo mi to několik dnů. 1.e7 ♜a6+! Chytrý mezišach, po 1.- ♜a8 2. ♙g6 by černý nezabránil proměně pěšce. 2. ♖d5! Musí pokrýt pole e6. 2.- ♜a8 Na 2.- ♙b5 má bílý excelentní výmluvu 3. ♙d3!, protože černý střelec nemůže ustoupit kvůli vazbě věže. Po 2.- ♜a5+ přijde 3. ♖d4! ♜a4+ 4. ♖c5! (kryje hrozbu ♙b5) 4.- ♜a5+ 5. ♖d4! s opakováním tahů, protože po 5.- ♙b5 6. ♙g6 černá věž nemůže na osmou řadu (6.- ♜a8? 7. ♙e4+). 3. ♖c6! Kryje b5 a současně jde na pomoc pěšci. 3.- ♜b8 Po 3.- ♜c8+ 4. ♖d7 ♜h8 nejrychleji remizuje 5. ♙e4+ s převodem střelce na c6 (5.e8♚? ♙b5+). 4. ♖c7! ♜e8 (4.- ♜h8 5. ♖c6! viz dále) 5. ♖d6! ♜h8 Po 5.- ♙b5 by měl bílý čas na manévr 6. ♙h7-f5-d7. 6. ♖c6! Nyní 6. ♙f5? už nestačí pro 6.- ♙c4! 7. ♙e6 ♙d3! 8. ♙f7 (hrozilo 8.- ♙g6) 8.- ♙b5. 6.- ♙c4! 7. ♙g6 ♙b3 Černý nakonec našel způsob, jak proniknout střelcem na diagonálu a4-e8, nejde totiž 8.e8♚? ♙a4+. 8. ♖b5! ♜b8+ 9. ♖a5! ♜a8+ 10. ♖b6 ♙a4 a dále jako u Wotawy 11. ♙h5+! (11.e8♚? ♙xe8 12. ♖b7 ♙c6+ 13. ♖xc6 ♜a6+) 11.- ♚f4 12.e8♚! atd. **remíza**.

Tigran Gorgijev

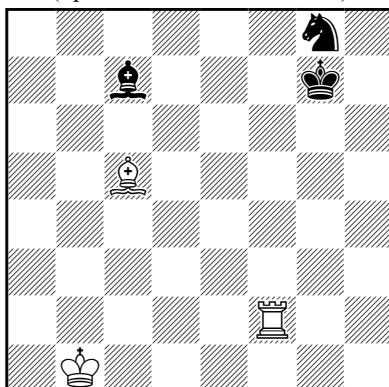
2. cena Šachmaty 1929



+ vedlejší řešení (3+3)
12339

Ernest Pogosjanc

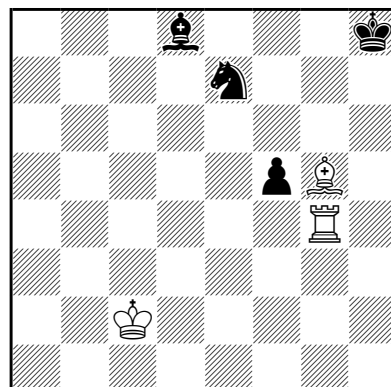
64 Šachmatnoje obozrenije 1985
(oprava N. Elkies EG 2000)



+ (3+3)
C+ **12340**

Pál Benkő

EG 1989



+ (3+4)
12341

Předchozí práce obsahují ve svúdnostech motiv ze slavné Gorgijevovy studie **12339** 1. ♔f6+ ♚h7 2. ♖g7+ ♚h6 3. ♗f7 ♚g6! Po 3.- ♜c6 4. ♙xd8 ♞xd8 5. ♗d7 ♞e6 6. ♗d6 by černý přišel o poslední figuru. 4. ♗f8 Černý je vytempován, ale nachází protihru. 4.- ♜c6! 5. ♙xd8 ♚g7 6. ♗e8 ♚f7 7. ♗h8 ♚g7 se zdánlivou poziční remízou. 8. ♙f6+! ♚xf6 9. ♗h6+ a bílý vyhraje. Ale i tato studie má kaz na kráse, uvedená cesta k výhře je sice krásná, ale není jediná. Podle TB6 vyhraje i postupné přiblížení krále v prvním nebo ve druhém tahu (1. ♚e2 i 2. ♚e2). Černý král je totiž odříznut na okraji šachovnice a převaha kvality se projeví.

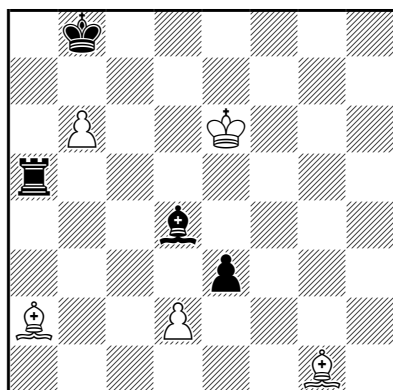
V roce 1985 Ernest Pogosjanc rozehrál Gorgijevův motiv, ale i jeho studie měla podobný defekt. Na diagramu **12340** proto vidíte až opravu N. Elkiese z roku 2000: 1. ♙d4+ ♚h6 2. ♗f8 ♞e7 3. ♗f7 ♙d8 4. ♙f6 a dále jako u Gorgijeva 4.- ♚g6 5. ♗f8 ♞c6 6. ♙xd8 ♚g7 7. ♗e8 ♚f7 8. ♗h8 ♚g7 9. ♙f6+ ♚xf6 10. ♗h6+.

Pogosjancovu pozici s bílým králem h1 a věží f1 bortilo složité vedlejší řešení 2. ♗f7 ♙d6 3. ♚g2 ♚h5 4. ♗g7 s uzavřením černého krále. Elkies studii elegantně opravil oddálením bílého krále od centra dění a přesunem bílé věže na f2 potlačil jiné vedlejší řešení 2. ♗f1-h1+.

Zajímavá je i Benkőva studie **12341** z roku 1989, který doplnil motiv vzájemného zugzwangu: 1. ♙f6+ (1. ♗a4? ♚g7 2. ♗a8 ♚g6 3. ♙h4 ♚h5 4. ♙f6 ♚g6 5. ♙e5 ♙b6 6. ♗a6 ♞d5 7. ♙d4 ♞b4+ =) 1.- ♚h7 2. ♖g7+ ♚h6 3. ♗f7 ♚g6 4. ♗f8 f4! 5. ♚c1! Při chytání pěšce se musí král vyhnout šachům černého střelce. Po nabízejícím se 5. ♚d1? f3 je bílý v nevýhodě tahu 6. ♙h4 ♚h5 7. ♙f6 ♚g6 remíza, a po 5. ♙h4? ♚h5 6. ♙f6 f3! 7. ♗xd8 f2 8. ♗d1 ♞f5 zachrání černého vidlička na e3. 5.- f3 6. ♚d1 Nyní je ke své škodě na tahu černý. 6.- f2 7. ♚e2 ♞c6 8. ♙xd8 ♚g7 9. ♗e8 ♚f7 10. ♗h8 ♚g7 11. ♙f6+ ♚xf6 12. ♗h6+ a vyhraje.

Jaroslav Polášek

originál – použito v řešitelské soutěži
Pardubice 2014



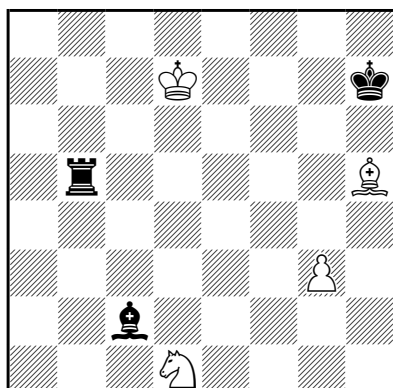
= (5+4)
12342

S tématem věčného napadání věže jsem si ještě chvíli pohrával a zprvu jsem měl radost, že se mi motiv podařilo zdvojit a jednoduše rozehrát. Studii **12342** jsem předložil řešitelům v Pardubicích (červenec 2014) a trochu mne překvapilo, že ji vyřešili jen čtyři účastníci: 1. ♙d5! Po 1.dxe3?! ♗xa2 2.exd4 ♗g2 3. ♙e3 ♗e2 by bílý zůstal bez věže. 1.- ♗xd5! Střelce je potřeba zlikvidovat, po 1.- e2?? by černý dostal po 2. ♙h2+ ♚c8 3.b7+ mat. 2.dxe3 (2. ♚xd5? exd2) 2.- ♗e5+ 3. ♚f6! ♗xe3+ 4. ♚f5 ♗e5+ 5. ♚f6! ♗e4+ 6. ♚f5 ♗h4 7. ♚g5 ♗e4 8. ♚f5 ♗e5+ 9. ♚f6! ♗d5+ 10. ♚e6 ♗d8 11. ♚e7 poziční remíza nebo 11.- ♚c8 12.b7+.

Teprve další den jsem prohledal HHdbIV a jen zíral (trochu smutně, ale přitom obdivně), jak téma dokázali rozehrát staří mistři už ve třicátých letech minulého století.

Tigran Gorgijev

Zadači i etjudy 1930

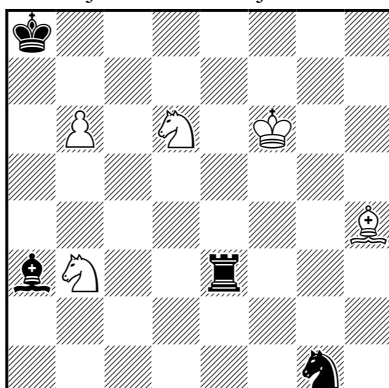


= (4+3)
12343

Abram Gurvič

1. cena

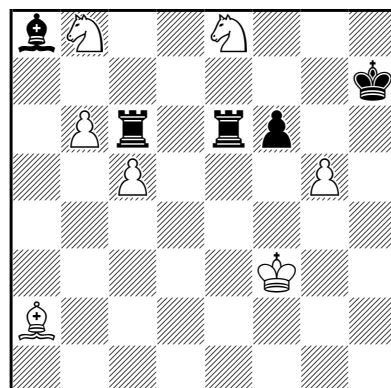
Turnaj 7. šachového sjezdu 1931



= (5+4)
12344

Tigran Gorgijev

Šachmaty v SSSR 1935



= (7+5)
12345

12343 Již v roce 1930 Gorgijev rozvinul svoji 12339 ve studii na remízu a přidal samostatnou echovou variantu: **1. ♖g4!** Vše ostatní prohrává: **1. ♖f3? ♜b3 2. ♖d5 ♜d3; 1. ♖e2? ♜e5! 2. ♜c3 ♜e3; 1. ♜e3? ♖a4! 2. ♖d1 ♖xd1 3. ♜xd1 ♜d5+. 1.- ♖xd1** S nadějí na **2. ♖xd1? ♜d5+. 2. ♖c6! ♖a4** (2.- ♜b1 3. ♖f5+) **3. ♖d1! a) 3.- ♜a5+ 4. ♖b6 ♜a8** (4.- ♜b5+ 5. ♖a6 ♜b4 6. ♖a5) **5. ♖b7 ♜a5 6. ♖b6; b) 3.- ♜b4+ (3.- ♜b3+ 4. ♖c5 ♜a3 5. ♖b4) 4. ♖c5 ♜e4 5. ♖d5 ♜b4 6. ♖c5 remíza.**

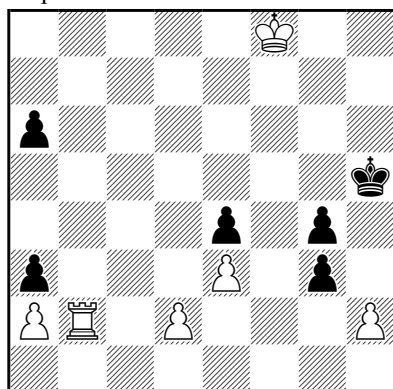
12344 Brzy nato A. Gurvič obě echové varianty spojil: **1.b7+! ♖b8 2. ♜d4! ♖xd6 3. ♖f2 ♖e5+ 4. ♖f5! ♖xd4 5. ♖xg1** a dále jako v 12342. Podařilo se mu dostat všechny figury do závěrečného obrazce (na tom si zakládal náš dr. Fritz), ale za cenu nehrajících jezdců ♜g1 a ♜d6.

12345 Gorgijevovi se však Gurvičova pětitaňová předehra zdála příliš hrubá a neladící s finále. Práce na vylepšení mu trvala více než dva roky (Izbrannyje etjudy 1959, str. 125), ale výsledek stál za to: **1.b7!** Paradoxní úvodník, bílý obětuje nejsilnějšího pěšce, aby přilákal střelce na b7. Po **1. ♜xf6+? ♜xf6+! 2.gxf6 ♜xb6+** by ztratil jezdce b8. **1.- ♖xb7 2. ♜xf6+ ♜xf6+! 3.gxf6** Osobně bych studii začal až zde – stejný názor má i G. Kasparjan (Pozicionnaja ničja 1977, str. 79). Odsud už plyne hra překvapivě a přitom úžasně lehce, zkuste si řešení najít sami.

3.- ♜c8+ 4.c6 ♖a8 5. ♜a6! ♜xc6! 6. ♜b4 ♜c4+! 7. ♜d5! ♖xd5+ 8. ♖e3! ♜e4+ Vznikla nám již známá poziční remíza. **9. ♖f3! ♜d4+ 10. ♖e3 ♜d1 11. ♖e2 ♜d4 12. ♖e3 ♜e4+ 13. ♖f3 ♜e5+ 14. ♖f4 ♜h5 15. ♖g4** Na rozdíl od Gurviče má černý král více volnosti a tak hra ještě pokračuje. **15.- ♖g6 16.f7! ♜g5+ 17. ♖h4! ♖xf7 18. ♖xf7+ ♖f5** Stará pozice Bergera, kde musí bílý hrát velmi přesně. **19. ♖h3! ♖f4 20. ♖h2! ♖f3 21. ♖h3 remíza.**

Jaroslav Polášek

originál – podle A. Wotawy,
použito v M ČR v řešení 2014



+ (6+6)
12346

V minulém čísle Šachové skladby byla otištěna studie Aloise Wotawy (12204) a pokus o její vylepšení Peterem Krugem (12205). Pro porovnání nabízím svou verzi **12346**, ve které se mi podařilo mat echově zdvojit. Vychutnat si ji mohli řešitelé Mistrovství ČR (osm z nich našlo matový motiv). **1. ♜b7!** (1. ♜b1? gxf2) **1.- g2! 2. ♜h7+!** Zdánlivě nelogický tah. Ale po **2. ♜b1? ♖h4 3. ♖f7 ♖h3 4. ♖f6 ♖xh2 5. ♖f5 g3 6. ♖f4** se černý studiově zachrání **6.- a5! 7. ♜c1 a4! 8. ♜b1 g1 ♜ 9. ♜xg1 ♖xg1 10. ♖xg3 ♖f1 11. ♖f4 ♖e2 12. ♖xe4 ♖xd2 13. ♖d4 ♖c2 14.e4 ♖b2 15. ♖d3 ♖xa2 16. ♖c2 ♖a1 17.e5**

a2 18.e6 a3 19.e7 pat. Všimněte si, že kdyby místo 7.- a4 černý chybně postavil dámu 7.- g1 ♔, nebyl by teď v patu a po 18.- a3 19. ♖b3! ♔b1 20.e8 ♔ a1 ♔ by dostal 21. ♔e1 mat. 2.- ♔g6 3. ♖g7+ a) 3.- ♔h5 4. ♖f7! g1 ♔ 5. ♖h7+ ♔g5 6.h4+! ♔f5 7. ♖h5#; b) 3.- ♔f5 4. ♖e7! a5 (4.- g1 ♔ 5.h4 a 6. ♖g5#) 5. ♖g8! Musí černého vytempovat. 5.- a4 6. ♖g7 g1 ♔ 7.h4 ♔e5 8. ♖g5#.

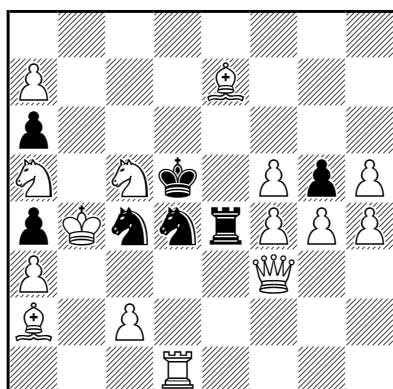
Všechny uvedené studie si můžete přehrát či stáhnout (v pgn) z webu Čs. šachu: <http://www.sach.cz/index.php?p=studie>

Téma Svoboda (Zilahi) v českém samomatu (II.)

Jiří Jelínek

G. Kozjura si po samostatném zpracování (č. 12226 v ŠS 123) přizval spoluautory: V. Kopyla a poté ještě J. Fomičeva. Skladby mají některé společné rysy, ale podstatné jsou převažující odlišnosti.

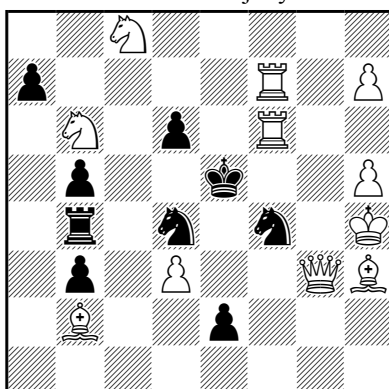
Gennadij Kozjura
+ Valerij Kopyl
Die Schwalbe 2010



S#5 (15+7)
C+ **12347**

12347 1.a8 ♖ gxf4 2.c3 ♔e5 3. ♖xc4+ ♔d5 4. ♖a5+ ♔e5 5. ♖c6+ ♖xc6#, 1.- gxf4 2. ♔xa4 hr. 3. ♖xd4+ ♔xd4 4. ♖cb3+ ♔d5 5. ♖b6+ ♖xb6#. **12348** 1.h8 ♖ hr. 2. ♖e7+ ♔xf6 3. ♖xd4+ ♖xd4 4. ♖h6+ ♖g6#, 1.- axb6 2. ♖xf4+ ♔d5 3. ♖xd6+ ♔c5 4. ♖g5+ ♖f5#, 1.- e1 ♔ 2. ♖xe1+ ♖fe2 3. ♖d7+ ♔d5 4. ♖h1+ ♖f3#.

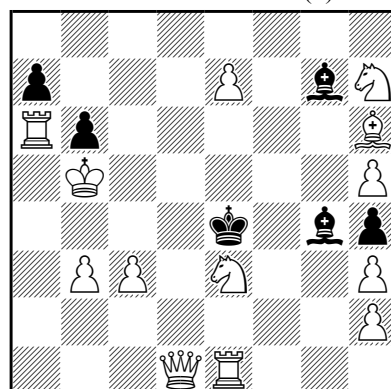
J. Fomičev + V. Kopyl
+ G. Kozjura
2. cena Zadači i etjudy 2006



S#4 (11+9)
C+ **12348**

Jiří Jelínek

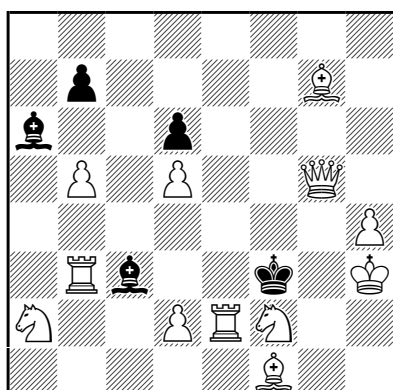
2. cena Mat-64 2001 (v)



S#6 (13+6)
C+ **12349**

Alexandr Ažusin

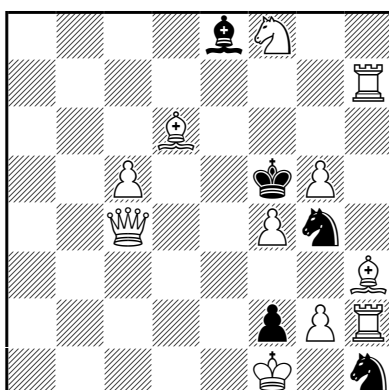
4. cena Šachová skladba 2004



S#7 (12+5)
C+ **12350**

Jindřich Fritz

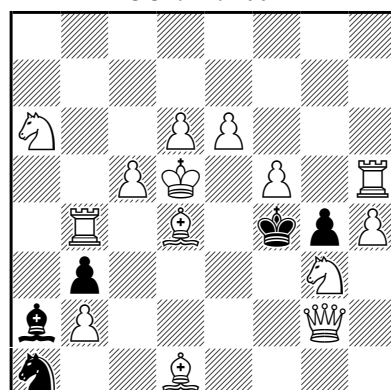
Národní listy 1935



S#3 (11+5)
C+ **12351**

Jevgenij Fomičev

3. p. zm. L. Štěpán 100 MT
C 31. 12. 2004



S#6 (14+5)
C+ **12352**