

## Samopat ve věžovce

Jaroslav Polášek

Při výběru studií pro letošní Mistrovství ČR v řešení jsem prověřoval korektnost znamenité studie Davida Gurgenidze, kterou navrhl Jirka Jelínek:

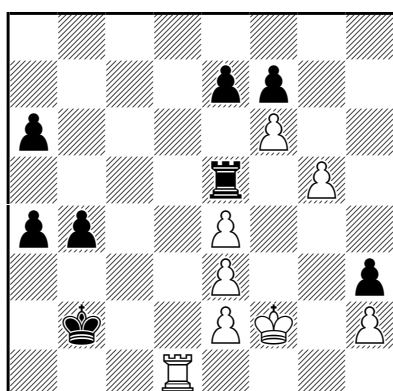
**12492 1.g6 ♖e6 2.e5 fxc6** (2.- ♖xe5? 3.g7 ♖f5+ 4.♔e1) **3.f7 ♖xe5 4.e4!** Bílý se zbavuje přebytečných pěšců a připravuje patovou záchranu. **4.- ♖e6 5.e5 ♖xe5 6.e4 ♖e6 7.e5 ♖xe5 8.♖h1! ♖f5+ 9.♔g1 a3 10.f8♖ a2 11.♖f6+! e5 12.♖xa6 a1♖+ 13.♖xa1+ ♔xa1 pat.** Bohužel jsem ve studii našel několik vedlejších řešení:

**a) 7.f8♖! ♖f6+ 8.♖xf6+ exf6 9.♖d6! =**, např. 9.- a3 10.♖xf6 a5 11.♖a6 a2 12.♖xa5 b3 13.e5 ♔b1 14.e6 b2 15.♖xa2 ♔xa2 16.e7 b1♖ 17.e8♖ s remízou v dámské koncovce; **b) 5.f8♖! ♖f6+ 6.♖xf6+ exf6 7.♖d6! =**; **c) 5.♖d2+! ♔b1 6.♖d1+! ♔b2 7.♖d2+ ♔c1 8.f8♖ ♖f6+ 9.♖xf6 exf6 9.♖d6 b3 10.♖c6+!** (10.- ♔b1 11.♖xa6) 10.- ♔d2 11.♖xf6 a3 12.e5! =; **d) 2.♖d2+!** stejně jako v předešlé variantě.

Naštěstí se mi podařilo studii poměrně jednoduše opravit – viz **12240** v minulém čísle Šachové skladby v článku věnovaném MČR v řešení. Nejprve jsem přemístil ♜a6 na a7. To ale nestačilo, protože 5.f8♖ stejně vedlo k remíze – i když ve složitější dámské koncovce: 5.- ♖f6+ 6.♖xf6+ exf6 7.♖d6 b3 8.♖xf6 ♔c3 9.♖c6+ ♔d4 10.♖d6+ ♔c4 11.e5 b2 12.♖d1 a3 13.e6 a2 14.e7 b1♖ 15.♖xb1 axb1♖ 16.e8♖ a černý nedokáže uplatnit získaného pěšce, např. 16.- ♖b6+ 17.♔f3! Proto jsem ještě odstranil ♞e3. V opravené pozici nesmí černý na začátku řešení přehodit tahy, po 1.g6 fxc6? 2.f7 ♖e6 by totiž kromě autorského 3.e5 remizovalo také 3.f8♖ se stejnou pozicí jako v předchozí analýze (3.- ♖f6+ 4.♖xf6+ exf6 5.♖d6).

### David Gurgenidze

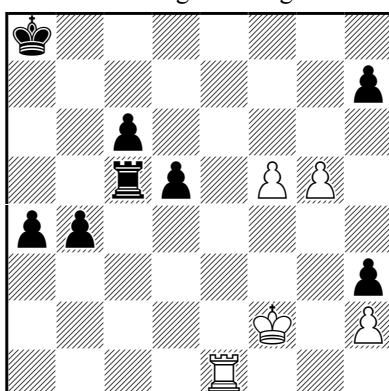
3. cena L'Italia Scacchistica 1975



= vedlejší řešení (8+8)  
**12492**

### Erich Zepler

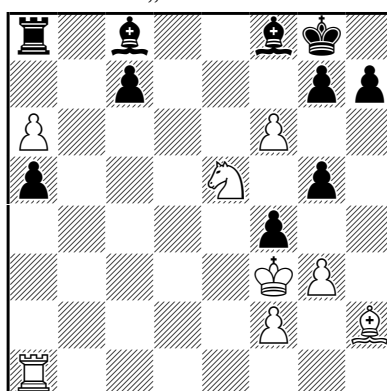
1. cena Morgenzeitung 1928



= (5+8)  
**12493**

### Alexej Troickij

„64“ 1937



= (8+10)  
**12494**

Gurgenidze vlastně zdokonalil Zeplerovu studii z roku 1928 **12493**. Studie byla původně otištěna v nekorektní formě s černým králem b8, což umožňovalo černému vyhrát (viz varianta a, poznámka k 3.- ♖h5). **1.g6!** Zbavuje se pěšce za účelem dosažení patu. Nyní se hra větví:

**a) 1.- hxg6 2.f6 d4 3.♖h1! ♖f5+ Po 3.- ♖h5 4.f7 ♖h8 5.♖e1 ♔b7 6.♖e8 ♖h5 7.♖b8+! ♔c7 8.f8♖ ♖f5+ 9.♖xf5 gxf5 10.♖xb4 remíza.** Pokud ale ve výchozí pozici stál ♔ na b8, tak 3.- ♖h5 studii vyvracelo, po 4.f7 ♖h8 5.♖e1 ♔c7 6.♖e8 ♖h5 7.♖c8+ ♔d7 8.♖d8+ ♔e6 9.f8♖ ♖f5+ 10.♖xf5 gxf5 11.♖xd4 c5 černý vyhraje – pěšci nejdou zastavit. **4.♔g1! ♖xf6 pat.**

**b) 1.- d4 2.♖e5!** Jedině tak, jiné pokusy o pat nevycházejí: Po 2.g7?! ♖xf5+ 3.♔g1 ♖g5+ 4.♔h1 ♖xg7 5.♖e8+ ♔b7 6.♖b8+ ♔c7 se černý král nakonec před šachy zdivočelé věže ukryje za svými pěšci, např. 7.♖c8+ ♔d7 8.♖c7+ ♔e8! (černý si musí uchovat pěšce c6 – výhybkou přes sloupec g dostane bílou věž na pátou řadu a schová se na c7) 9.♖c8+ ♔e7! 10.♖e8+ (10.♖c7+ ♔f6 11.♖xc6+ ♔g5! 12.♖c5+ ♔g4) 10.- ♔f6 11.♖e6+ ♔g5 12.♖e5+

♔h6 13. ♖h5+ ♕g6 14. ♖h6+ ♕g5 15. ♖h5+ ♕f6! 16. ♖f5+ (16. ♖h6+ ♖g6! 17. ♖xh7 ♖g1+!) 16.- ♕e7! 17. ♖e5+ ♕d7! 18. ♖d5+ ♕c7! A po 2. ♖e8+? ♕b7! 3. ♖b8+ ♕c7! 4. g7 ♖xf5+ 5. ♕e2 ♖g5 6. g8 ♖xg8 7. ♖xg8 rozhodnou postoupí černí pěšci 7.- b3! 8. ♕d2 a3! 9. ♕c1 d3 10. ♕b1 c5 11. ♖g3 d2 12. ♖d3 c4 13. ♖xd2 c3 14. ♖d3 a2+ 15. ♕a1 c2 a černý král si dojde pro pěšce h2. 2.- ♖xe5 3. g7! ♖xf5+ 4. ♕g1! ♖g5+ 5. ♕h1! ♕b7 6. g8 ♖xg8 pat (6.- ♖c5 7. ♕g1!).

Čtenáře Skladby by mohla zaujmout studie Troického 12494, který kromě věže zapatovává i střelce a přitom výchozí pozice je téměř jako z partie. 1. f7+ ♕h8 2. ♖g6+! hxg6 3. ♖h1 Proti matu má černý jedinou obranu. 3.- g4+ (3.- ♕h3? 4. g4!) 4. ♕g2! Pouze tam, po jiných ústupech by se černý rozvázal: 4. ♕xf4 g5+!; 4. ♕e4 ♕f5+ 5. ♕xf4 ♕d6+ 6. ♕g5 ♕e4. 4.- f3+ 5. ♕f1! ♕xa6+ 6. ♕g1! (6. ♕e1? ♕b4+ 7. ♕d1 ♖d8+ 8. ♕c2 ♖d5) a černý nedokáže zabránit patu.

Dojem trochu kazí varianta 2. gxf4!?, která zavání vedlejším řešením, koncovku nestejných střelců po 2.- g4+ 3. ♕g3! g6 (3.- ♖xa6 4. ♖d1! ♖d6 5. ♖b1! ♖d8 6. ♖c6 =) 4. ♖xa5 ♖xa6 5. ♖xa6 ♕xa6 6. ♖d7 ♕g7 7. ♖xf8 ♕xf8 8. ♕xg4 ♕xf7 bílý asi udrží 9. ♕g5! c5 10. f5! gxf5 11. ♕d6! (11. ♕xf5 h6! 12. ♕d6 ♕d3+!) 11.- c4 12. ♕xf5 =. Nabízí se oprava studie buď přemístěním ♖a1→f1, anebo raději přidáním černého pěšce – např. na b3.

## Myšlenka z dílny Ladislava Prokeše

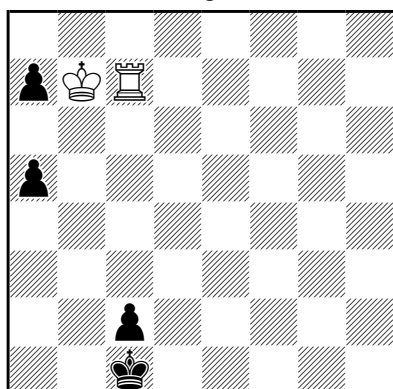
Jaroslav Polášek

Letošní jubileum Ladislava Prokeše – 8. června by se dožil 130 let – jsem připomněl již článkem v Čs. šachu 9/2014 (str. 250). Tento velikán publikoval úctyhodných 1100 studií a snad pro tento neuvěřitelný počet je mnohými považován za skladatele, který nedokázal z pozic vyčíst všechny možnosti. Nicméně nápady měl znamenité a ve své době byl oblíben právě pro jednoduchost a výraznost svých diagramů.

Příkladem budiž 12495: 1. ♕b8! a4 2. ♖xa7 a3! 3. ♖xa3 ♕b2 4. ♖a7! c1 ♖ 5. ♖b7+ ♕a3 6. ♖a7+ s věčným šachem, protože černý král nemůže přejít přes sloupec c.

### Ladislav Prokeš

La Stratégie 1939



=

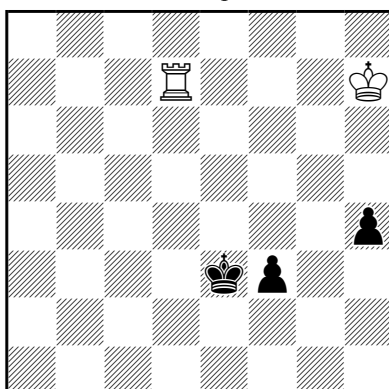
C+

(2+4)

12495

### Vladimir Korolkov

Bulletin Budapešť 1950



=

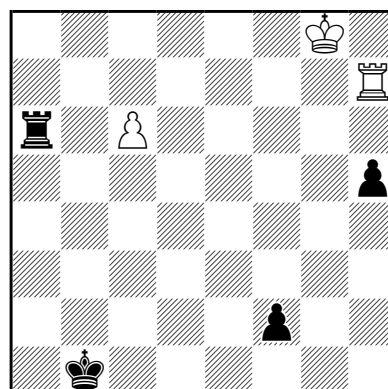
C+

(2+3)

12496

### Velimir Kalandadze

1. cena Kricheli MT 1989



=

C+

(3+4)

12497

Ideu drobně vylepšil v roce 1949 Čechover (Šachmaty v SSSR). Odstranil nepotřebného černého pěšce a7 (v Prokešově pozici se dalo začít ještě efektnějším úvodníkem 1. ♕a7-b8!), přesunul bílou věž na b7 a začal tahem 1. ♕f7-g8! (v zrcadlové pozici – možná předchůdce vůbec neznal).

12496 Významné obohacení přinesl až Korolkov, když přidal tematickou svůdnost 1. ♖e7+?! ♕f2 2. ♕g8 h3 3. ♖h7 ♕g2 4. ♖g7+ ♕h1! 5. ♖f7 h2! 6. ♖xf3 ♕g2 a černý vyhraje. Správné je 1. ♕g8! f2 2. ♖e7+ ♕f3 3. ♖f7+ ♕g3 4. ♖g7+ ♕h3 5. ♖f7 ♕g2 6. ♖g7+ ♕f1 7. ♖h7 h3! 8. ♖xh3! ♕g2 Analogická pozice ke svůdnosti, ale teď remizuje 9. ♖h7! f1 ♖ 10. ♖g7+ s věčným šachem.

**12497** K dokonalosti téma dovedl Kalandadze, zkomponoval ladnou přehru s protihrou černého a analogickými manévry obou stran: 1. ♖b7+! Nejprve mezišachem přiláká černého krále na sloupec c. 1.- ♔c2! 2. ♖f7 Po 2.c7? ♜c6 3. ♖b6 ♜xc7 4. ♖f6 ♔d3 5. ♖xf2 h4 by byl bílý ztracen. 2.- ♜a8+! Černý kontruje stejným způsobem – mezišachem připravuje vazbu věže po 7. řadě. 3. ♔h7! Zdánlivě paradoxní ústup, ale tahem 3. ♔g7? by bílý zablokoval pole g7 pro svou věž a nemohl by hrát 9. ♖g7+. 3.- ♜a7! Tenhle manévr by po 1.- ♔a2? černému nevyšel, bílý by vzal věž ze šachem 4. ♖xa7+. 4.c7 ♜xc7 5. ♖xc7+ ♔d2 6. ♖d7+ (nebo 6. ♖f7) 6.- ♔e2 7. ♖e7+ ♔f3 (7.- ♔f1 8. ♔g8!) 8. ♖f7+ ♔g2 9. ♖g7+ ♔f1! 10. ♔g8! h4 a dále jako u Korolkova a Prokeše 11. ♖h7 h3! 12. ♖xh3 ♔g2 13. ♖h7! f1 ♚ 14. ♖g7+ remíza.

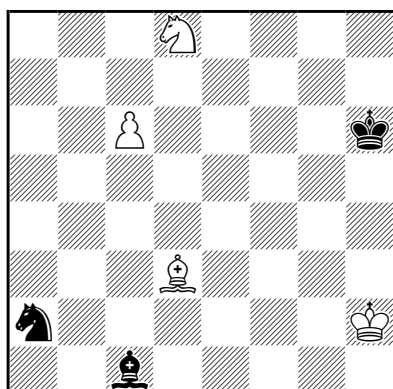
## Odkaz Jindřicha Fritze

*Jaroslav Polášek*

Při výběru studií Jindřicha Fritze pro připravovanou knihu mne zaujalo staré matové finále **12498**. 1. ♔g3! Hrozbu 1.- ♜f4+ bylo potřeba krýt. Nestačilo 1. ♘e6? ♜a3 2.c7 ♜d6+ s dalším 3.- ♜xc7 =. 1.- ♜b4! (1.- ♜a3 2. ♘f7+) 2.c7 ♜f4+! 3. ♔xf4 ♜d5+ 4. ♔e5 ♜xc7 5. ♔d6 ♜e8+ 6. ♔e7 ♜g7! Jezdec musí ke svému králi, po 6.- ♜c7 7. ♜c4 ♜a8 8. ♔d6 ♜b6 9. ♜b3 by o něj černý přišel. 7. ♔f8! ♜h5 8. ♘f7#. Mat je zde uvozen kombinační protihrou černého, zamezující proměně bílého pěšce. Ale je škoda, že dvě figury – černý král i bílý střelec – se během hry nepohnuly a již od začátku stojí v konečném obrazi.

### Jindřich Fritz

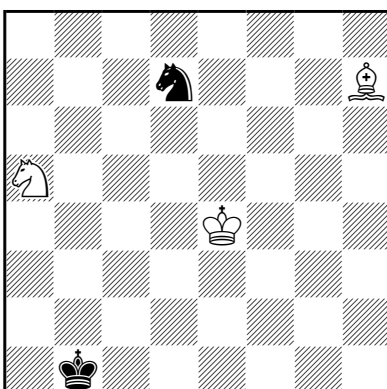
3. cena Groš 1938



+ (4+3)  
C+ **12498**

### Jindřich Fritz

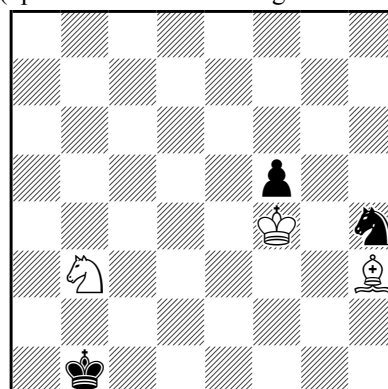
Československý šach 1951



+ (3+2)  
C+ **12499**

### Julien Vandiest

1.-2. cena L'Echiquier 1954  
(oprava British Chess Magazine 1957)



+ (3+3)  
C+ **12500**

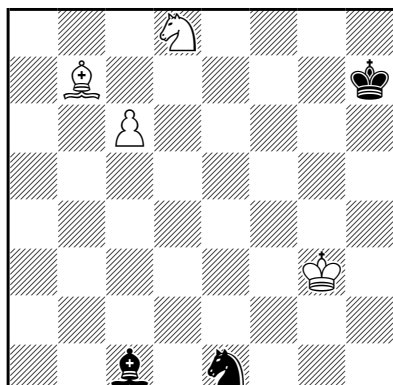
**12499** Fritz se k tématu vrátil v roce 1951, zřejmě proto, aby do matového obrazce dostal všechny figury. A možná i proto, aby vytvořil čistě figurovou studii – tehdy byly v módě studie bez pěšců, tzv. aristokrati: 1. ♜f5 ♜b6 Jinak černý o jezdce přijde. 2. ♔d4+ ♔c1! 2.- ♔b2 ucpává ústupové pole pro jezdce 3. ♔c5 ♜a4+ 4. ♔b4 ♜c3 5. ♘c4+ a po 2.- ♔a2 3. ♔c5 ♜a4+ 4. ♔b4 ♜b2 5. ♜c2 bílý vyhraje např. 5.- ♔a1 6. ♔b3 ♜d3 7. ♔a3 ♜c1 8. ♜g6 (tempo). Konec již známe z předchozí studie 3. ♔c5 ♜a4+ 4. ♔b4 ♜b2 5. ♔a3 ♜d1 6. ♘b3#.

**12500** Pěkně tohle téma zpracoval Vandiest. 1. ♘a5! Pointa tohoto paradoxního ústupu v porovnání s 1. ♘d4?! se ukáže až po 8. tahu. 1.- ♜g6+ Jediná možnost, jak utéct jezdce. Po 1.- ♔c1 2. ♘c6 ♔d2 3. ♔g3 ♜g6 4. ♜xf5 by o něj černý přišel. 2. ♔xf5 Původní pozici bez ♜f5 bortilo vedlejší řešení 2. ♔g5 s odchytem jezdce po 2.- ♜e5 3. ♜f5+ ♔b2 4. ♔f4 ♜f7 5. ♘b7 ♔c3 6. ♜e6. 2.- ♜e7+ 3. ♔e6 ♜c8 4. ♔d5 ♜b6+ 5. ♔c5 ♜a4+ 6. ♔b4 ♜b2 7. ♜f5+ ♔c1 8. ♔a3! Teď je vidět, že 1. ♘d4?! nekryje pole c4. 8.- ♜d1 9. ♘b3#. Černý jezdec oběhl celou šachovnici, a přesto to k záchraně nestačilo!

**12501** Jak je známo, pěšci jsou duší hry a snad proto studie 12498 skýtala potenciál k vylepšení:

**Jindřich Fritz**  
+ **Jaroslav Polášek**

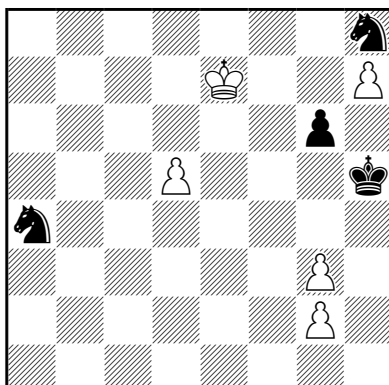
originál – rekonstrukce Groš 1938



+ černý na tahu (4+3)  
/ Black to move  
C+ **12501**

**Jindřich Fritz**  
+ **Jaroslav Polášek**

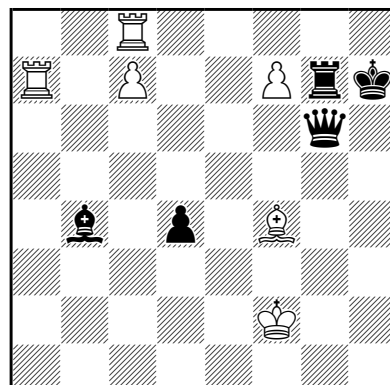
originál – oprava 1. cena Práce 1951



+ (5+4)  
C+ **12502**

**Alexander Běljavskij**

4. cena Zadači i etjudy 2005



+ (6+5)  
C+ **12503**

**1.- ♖d3!** Po 1.- ♔a3 2. ♜f7 černý nezabrání proměně pěšce. **2. ♙a6!** (2. ♜e6? ♔a3 =) **2.- ♜b4!**  
2.- ♙f4+ 3. ♙g4 ♜b4 4. ♙xf4 ♜xa6 5. ♙e5 s vyhranou jezdcovkou; 2.- ♜c5 3.c7 ♜e4+  
4. ♙g4 ♜d6 5. ♜f7. **3.c7 ♙f4+!** 4. ♙xf4 ♜d5+ 5. ♙e5 ♜xc7 6. ♙d3+ a dále jako v 12499 **6.- ♜h6!** 7. ♙d6 ♜e8+ 8. ♙e7 ♜g7 9. ♙f8 ♜h5 10. ♜f7#. Na rozdíl od 12498 se podařilo do konečného obrazce dopravit všechny figury. Věřím, že tato verze by Jindřicha Fritze potěšila.

Přejdeme k jinému tématu – zugzwangu: **12502 1. ♙f8!** Svůdné 1.d6?! ♜c5! 2. ♙f8 vyvrací 2.- ♜b7! 3. ♙g7 ♜xd6 4. ♙xh8 ♜e8! 5. ♙g8 ♜f6+ =. **1.- ♜h6 2. ♙g8!** Předčasné by bylo 2.d6? ♜xh7 3.d7 ♜c5! 2.- ♜c3! Po 2.- ♜f7 3.g4 g5 4. ♙xf7 by bílý snadno vyhrál pěšcovou koncovku. **3.d6 ♜e4 4. ♙xh8** (4.d7? ♜f6+ 5. ♙xh8 ♜xd7 6. ♙g8 ♜f6+) **4.- ♜f6 5.g4!** s dvěma variantami: **a) 5.- g5 6.d7 ♜xd7 7. ♙g8 ♜f6+ 8. ♙f7 ♜xh7 9.g3** a černý je v zugzwangu a ztrácí jezdce; **b) 5.- ♜xh7 6.d7 ♜g5 7.d8 ♜!** I zde je černý vytempován. **7.- ♜e4 8. ♜f7#.** Studie je oprava č. 63 Sbírkky 1979 (♙e7→d7, ♙d5→d6, ♜a4→b3), o které Fritz lakonicky píše: „*Syntéza dvou ostrých variant.*“ Autorské řešení **1. ♙e8 ♜c5 2. ♙f8 ♜h6 3. ♙g8 ♜e4** a dále jako v **12502** však bortí 2.- ♜b7 3. ♙g7 ♜xd6 4. ♙xh8 ♜e8! 5. ♙g8 ♜f6+ s remízou.

V příštím čísle vás seznámím s tvorbou velmistra v praktickém šachu Alexandra Běljavského. Tento rodilý Ukrajinec dnes žije a hraje za Slovinsko a skládá studie světové úrovně. Zatím si zkuste vyřešit **12503**: po úvodních obětech obou stran přijde ve 4. tahu překvapivá oběť dámy následovaná proměnou na jezdce. Po jemném vytempování černého skončí studie matem.

Studie si můžete přehrát či stáhnout (v pgn) z webu Čs. šachu: <http://www.sach.cz> (sekce studie).

## Nové soutěže

**Josef Maršálek 80 JT C 17. 11. 2015:** Přímé úlohy, samomaty nebo pomocné maty s aktivní hrou bílého krále a nejvýše dvanácti kameny, jako jediný případný exoprvek je povolen cvrček. Zásilky na adresu Jiří Jelínek, Španielova 1313, 163 00 Praha 6, [jjelinek@chello.cz](mailto:jjelinek@chello.cz), rozhodčí jubilant.

**Redakce:** **Mgr. Michal Dragoun**, Kettnerova 1939/3, 155 00 Praha 5, e-mail [m.dragoun@centrum.cz](mailto:m.dragoun@centrum.cz) (články), **Ing. Jiří Jelínek**, Španielova 1313, 163 00 Praha 6, e-mail [jjelinek@chello.cz](mailto:jjelinek@chello.cz) (předplatné, originály – originály studií pošlete e-mailem na adresu [jaroslav.polasek@brouzdej.net](mailto:jaroslav.polasek@brouzdej.net) s kopií na adresu J. Jelínka. Doporučujeme formát pgn, cbf nebo cbh), **Václav Kotěšovec** (spolupráce při zpracovávání originálů), **Mgr. Jaroslav Polášek** (studie), **Ing. Josef Burda**, Emila Holuba 1/1394, 736 01 Havířov-Podlesí (vedení řešitelské soutěže). Vychází výlučně pro vnitřní potřebu Sdružení šachových problémistů.