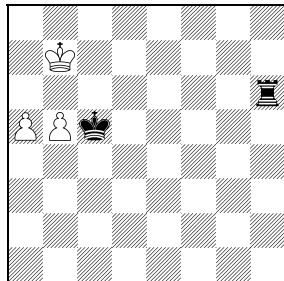


Ideje Ludka Pachmana (2)

Jaroslav Polášek

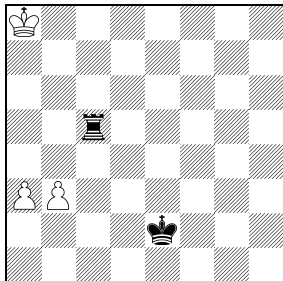
Dnes začneme studii, kterou složil teprve dvacetiletý Luděk Pachman spolu se zkušeným mistrem ÚJČŠ Josefem Dobiášem (1886–1981).

L. Pachman a J. Dobiáš
Šach
1944



9 Bílý remizuje

Jaroslav Polášek
podle Ludka Pachmana
a Josefa Dobiáše (originál)



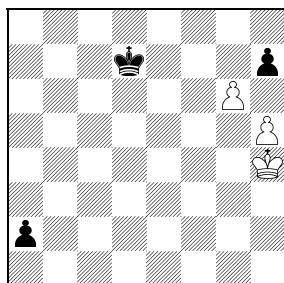
10 Bílý remizuje

D9 1.b6 Vh7+ (1...Kb5 2.Ka7 Kxa5 3.b7) 2.Ka6! Připravuje patovou záchranu. Po 2.Ka8? Kc6 3.Kb8 Vg7! 4.Ka8 Vg5 5.b7 Vxa5+ 6.Kb8 Vb5 7.Ka8 by se černý patu vyhnul 7...Kc7! (7...Vxb7? pat) a vyhrál by. 2...Kc6 3.b7 Vxb7 pat, nebo 3...Kc7 4.Ka7 Vh8 5.a6 Vg8 6.b8D+ Vxb8 pat. Je to jednoduché echové rozšíření studie Klinga a Horwitz z roku 1852.

D10 Dnes působí předchozí studie spíše jako výzva pro rozehrání. Po delším hledání se mi podařilo přidat pět tahů, což při nezměněném materiálu maljutky (maximálně pět kamenů) byl malý zázrak. Hra se prohloubila, přibylly zajímavé vsůdnosti i protihra černého. Zkuste si studii vyřešit sami, ale upozorňuji, že to není jednoduché. Řešení najdete na konci článku.

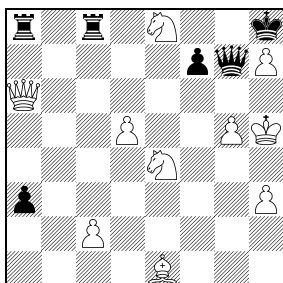
D11 Při hledání možných předchůdců mne zaujala tato Pogojancova řešitelská lahůdka. Tu snad vyřešíte snadno.

Ernest Pogojanc
Šachmatnyj Bulletin
1964



11 Bílý remizuje

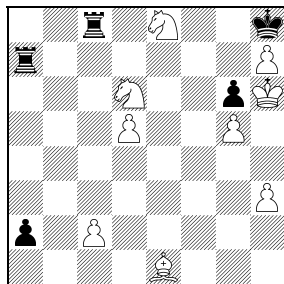
Jaroslav Polášek
podle Ludka Pachmana
a G. Bomsdorfa (originál)



12 Bílý vyhraje

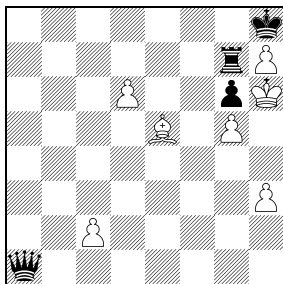
D12 je dopracováním nekorektní Pachmanovy studie z jeho úplných počátků (Louma Ty 1941, 3. č. uzn.): 1.Dh6 Dg6+! Uvolňuje sedmou řadu. Po 1...Dxh6+ 2.Kxh6 a2 3.J8d6! Va7 4.Jxc8 černému blokuje vlastní pěšec f7 spásonosný tah Vxh7+ (4...a1D 5.Sc3+ a bílý snadno vyhraje). Také po 1...Dxh7 2.J8d6! Dxh6+ 3.gxh6 a2 (3...Vc7 4.c4 s dalším 5.Sc3+) 4.Jxf7+ Kg8 5.Kg6 a1D 6.h7+ Kf8 7.Sb4+ Ke8 8.Jf6+ je černý ztracen. 2.Dxg6 fxg6+ 3.Kh6! Po 3...Vxc2 4.Sg3! Vxe8 5.Jd6 by černý přišel o věž (5...Vc7 6.Jxe8). 3...a2 V téhle pozici,

pozice po 4...Va7



13 bílý na tahu

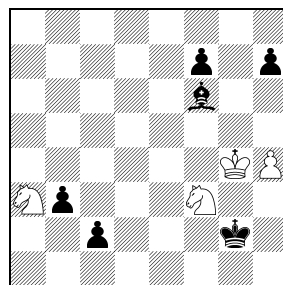
pozice po 10...a1D



14 bílý na tahu

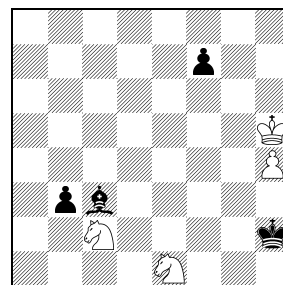
jen s drobným rozdílem bPd5→b3 a cVa8→b3, začínal Pachman (neřešitelnost uvedeme dále). G. Bomsdorf studii opravil přemístěním bPb3→d5, ale také přidal ošklivou dvojici pěšců bPe2/čPe3 (Europa Rochade 2001). 4.J4d6! Po 4.J8d6? by se černý zachránil věčným šachem 4...Va7 5.Jxc8 Vxh7+ 6.Kxg6 Vg7+ =. 4...Va7 (viz D13) 5.Jc7! Překrytí dráhy dvou věží (téma Plachutta). 5...Vcxc7 5...Vaxc7 6.Sc3+ Vxc3 7.Jf7 mat. 6.Jf7+ Odlákání věže. 6...Vxf7 7.Sc3+ Vg7 8.Sa1! Vae7! Původní Pachmanovu studii (bPd5→b3) tento tah vyvrace! – bílý nedokázal zabránit patu po 9.c4 Ve5! 10.Sxe5 a1D 11.Sxa1 pat. Pěšec d5 ale situaci výrazně mění. 9.d6! Ve5 10.Sxe5 a1D (viz D14) 11.d7! Dd4 12.d8D+ Dxd8 13.Sxg7 mat. Kromě odstranění nadbytečné dvojice pěšců z Bomsdorfovy opravy se mi podařilo pohnout bílým králem, který v průběhu přehedy dojde do závěrečného matového obrazce.

Jaroslav Polášek
podle Ludka Pachmana



15 Bílý remizuje

Jaroslav Polášek
pozice po 3...Sc3!



16 bílý na tahu

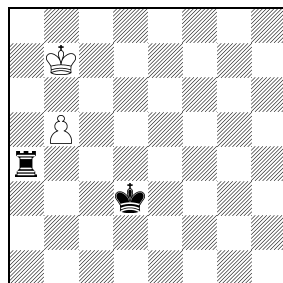
D15 je opravou a rozvinutím Pachmanovy studie z Šachu (1943). 1.Je1+ (1.Jxc2? h5+!) 1...Kh2! Aby mohl z h3 napadnout pěšce h. Po 1...Kf2 přijde 2.Jexc2! Sb2 3.h5! h6 4.Kf4 s dalším 5.Ke4 a 6.Jd4 s remizovou koncovkou. 2.Jaxc2! Teď 2.Jexc2?! nestačí pro 2...Sb2! 3.h5 h6! a bílý je v zugzwangu (dokonce vzájemném) – musí pustit černého krále na h3, např. 4.Kf4 Kh3 5.Ke4 Kh4 6.Jd4 Sxd4+! 7.Kxd4 Kxh5 nebo 5.Ke3 Kh4 6.Kd2 Sxa3!; v obou případech nejdou černí pěšci zastavit. 2...h5+! Odlákání krále od krytí pole f3. 3.Kxh5 (3.Kf4? bxc2 4.Jxc2 Sxh4) 3...Sc3! (viz D16) Pachmanovu studii (čKh2→g1 a čSf6→e5) vyvrací 3...Kf1! s převodem střelce na f8, např. 4.Kg4 Sg7 5.h5 Sf8 s dalším 6...b2. 4.Jf3+! Po 4.Kg4?! by se černý fantastickým tahem 4...Kh1! vyhnul šachům, získal jednoho z jezdců (hrozí 5...Sxe1) a vyhrál. 4...Kg2! (4...Kg3 5.Jd4! b2 6.Je2+ =) 5.Ja3 Oba jezdcí i černý král se vrátíli do svých původních pozic. 5...Kxf3 6.Jb1 Sb4 7.Jd2+! Sxd2 pat.

Řešení studií D10 a D11

D10 Kterým pěšcem postoupit? Chybou by bylo 1.b4? Vb5 2.Ka7 Kd3 3.a4 Vxb4 4.a5 Kc4 a s odříznutým králem by bílý po 5.a6 Kc5! 6.Ka8 Kb6 prohrál. Proto 1.a4! Kd3 2.b4 Vc8+! Nutí bílého zablokovat si pěšce b. Po 2...Vh5 remizuje 3.b5! Kc4 4.b6 Va5+ 5.Kb8 Kc5 6.Kc7! =, a po 2...Vc4 přijde 3.a5! (ale ne 3.b5? Vxa4+ 4.Kb7 – viz D17 – 4...Vc4!) 3...Vxb4 4.a6 Kc4 5.a7 Kb5 6.Kb7 =. 3.Kb7! Zdánilivě silnější 3.Ka7?! s nadějí na remizu po 3...Vc4 4.b5 (4.a5 Vxb4 5.a6 Kc4 6.Ka8 Kc5! už známe) 4...Vxa4+ 5.Kb7 Kc4? 6.Kc6! =, má studiové vyvrácení – viz D17 – 5...Vc4!! (klíčové odříznutí bílého krále) 6.b6 Kd4 7.Ka7 Kc5 8.b7 Va4+ 9.Kb8 Kb6 10.Kc8 Vc4+ 11.Kb8 Vh4! (po 11...Vc7? by se černý zachránil 12.Ka8! Vxb7 pat, proto musí věž zaútočit z a7) 12.Ka8 Va4+ 13.Kb8 Va7 a černý vyhraje. 3...Vh8 A kterým pěšcem teď?

4.b5! Svůdné 4.a5?! Kc4 5.a6 nestačí pro 5...Kb5! 6.a7 Vh7+ 7.Kb8 Kb6 a bílého nezachrání ani proměna na jezdcu 8.a8J+ Kc6 9.b5+ Kxb5 10.Jc7+ Kc6 a černý vyhraje. 4...Kc4 5.b6 Kc5 Teď by bylo chybou 6.Ka7? Kc6 7.a5 Vh7+ 8.Kb8 (8.Ka6 Vh5 9.b7 Vb5) pro 8...Vg7! (tempo) 9.Ka8 Vg5 10.b7 Vxa5+ 11.Kb8 Vb5 12.Ka8 Kc7! 6.a5 A jsme prakticky ve studii D9 (po 1.b6). 6...Vh7+ (6...Kb5 7.Ka7) 7.Ka6! Kc6 8.b7 Vxb7 pat nebo 8...Kc7 9.Ka7 Vh8 10.a6 Vg8 11.b8D+ Vxb8 pat.

D11 1.g7 a1V! Po 1...a1D by se bílý zachránil patem 2.g8D Dh1+ 3.Kg5 Dg2+ 4.Kh6 Dxg8 pat. 2.Kg5 Ke7 Nebo 2...Vg1+ 3.Kh6 Ke7 4.Kxh7 a dále jako v řešení. 3.Kh6! Kf7 4.Kxh7 Vg1 5.h6 Vg6 6.g8D+ Vxg8 pat. Uvedené studie si můžete přehrát či stáhnout (v pgn) z webu Čs. šachu: <http://www.sach.cz/index.php?p=studie>



17 černý vyhraje