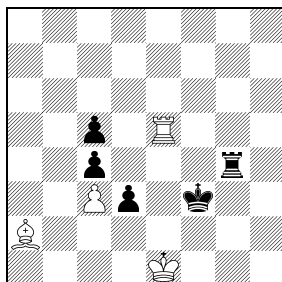


Ideje Ludka Pachmana (3)

Jaroslav Polášek

V posledním dílu seriálu věnovanému studiovým nápadům Ludka Pachmana začneme pěknou, ale nedotaženou ideou tehdy osmnáctiletého mladíka:

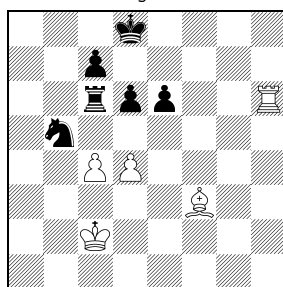
Luděk Pachman
Šach 1942



18 Bílý vyhraje?

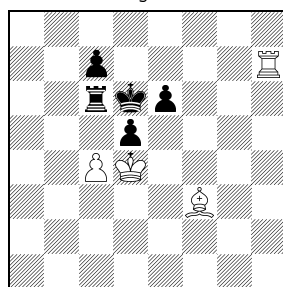
19 **1.Kd3!** 1.Sxc6? Jxd4+ 2.Kd3 Jxc6= 1...Jxd4! Oběť figury s cílem vyměnit všechny bílé pěšce. Bez šance bylo 1...Vb6 2.cxb5 Vxb5 3.Vxe6. **2.Kxd4 d5!** Po 2...e5+ 3.Kd5 Va6 4.Vh8+ Ke7 5.Vh7+ Kd8 6.Ke6 rozhodnou matové hrozby. **3.Vh8+!** 3.c5? e5+ ztrácí věž. **3...Kd7 4.Vh7+!** Po 4.c5? Va6 5.Sd1 Va1 6.Sb3 (6.Sc2 Va2) 6...Va5 nedokáže bílý svou pozici zesílit, např. 7.Vh6 c6 (hrozí e5+) 8.Vh7+ Kc8 9.Ve7 Vb5 10.Sd1 e5+! 11.Kxe5 Vxc5 nebo 11.Vxe5 Vb4+ a Vc4 remiza. **4...Kd6** Po 4...Kc8 5.c5 už černý nestačí včas postavit pevnost, např. 5...Va6 6.Sd1 Va1 7.Sb3 Vb1 8.c6.

Jaroslav Polášek
pamatka L. Pachmana
originál



19 Bílý vyhraje

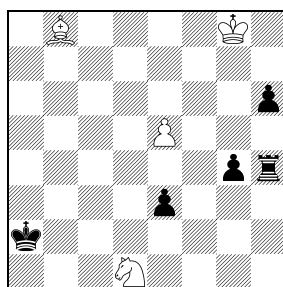
Jaroslav Polášek
pozice po 4...Kd6
originál



20 Bílý vyhraje

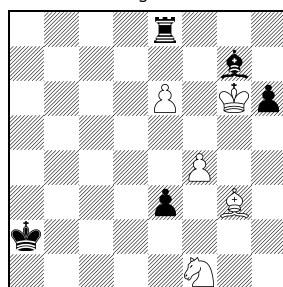
Po mírně analytickém úvodu, který lze i vynechat, vzniklo č. 20. Zkuste řešení objevit nejprve sami (najdete ho na str. 65).

Luděk Pachman
Čs. Šach 1953
1. cena



21 Bílý vyhraje

Luděk Pachman
oprava a rekonstrukce J. Polášek
originál



22 Bílý vyhraje

21 **1.e6 g3! 2.Sxg3** Ale ne 2.e7? g2 3.Sh2 Vxh2 4.Jc3+ Kb3 5.Je2 Kc2 6.e8D Kd2 7.De5 g1D+ 8.Jxg1 Vg2+ = remiza (TB7). **2...Vc4** Po 2...Vg4+ 3.Kf7 Vxg3 4.e7 e2 5.Jc3+! Vxc3 6.e8D bílý vyhraje. **3.Jxe3 Ve4 4.Jd5 Vxe6 5.Kf7!** Bílé figury dominují nad černou věží. Po ústupech rozhodne vidlička **5...Va6/c6 6.Jb4+** nebo **5...Ve4/e2 6.Jc3+**.

Při prověřování korektnosti jsem objevil vedlejší řešení 3.e7! e2 4.Jc3+ Vxc3 5.e8D Vxg3+ 6.Kh7 Vg2 – tuhle pozici považoval Pachman za remizu, ale po 7.De4! bílý vyhraje, jak se můžete přesvědčit na www.k4it.de/index.php?topic=egtb

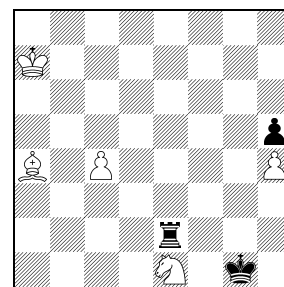
Přestože závěrečný odchyt věže už byl několikrát zpracován (např. Keith + Polášek, 1. cena Šachová Skladba 2009 – 2010), z úcty k Pachmanovi jsem studii opravil:

22 **1.Kf7!** Nestačí 1.Kxg7? e2 (nebo i 1...Vxe6) s remizou. **1...Vf8+ 2.Kxg7 Vxf4! 3.Jxe3** Po profylaktickém 3.Se1?! se černý zázračně zachrání – nejprve zažene bílého krále na sloupec f 3...Vg4+! (3...e2? 4.Jg3!) 4.Kf6 (4.Kh7 Ve4), aby po 4...Vg1! 5.e7 e2! 6.Jg3 Vxe1 7.e8D dal šach 7...Vf1+ a postavil si dámu. **3...Ve4** a dále jako ve studii 21: **4.Jd5 Vxe6 5.Kf7**.

23 Téma se dá rozehrát ještě lépe: **1.Jc2!** Po jiných ústupech jezdec získá černý pěšce h4 a remizuje rychlým postupem svého uvolněného pěšce h, např. 1.Jf3+?! Kf2 2.Sc6 Vc2 3.Je5 Kg3, nebo 1.Jd3?! Va2 2.Jc5 Vh2. **1...Ve4** Další dilema – kam ustoupit střelcem? Zdánlivě silnější 2.Sb5?! vede po 2...Vxh4 3.c5 Ve4 4.c6 h4 5.c7 Ve7 6.Kb6 Vxc7 7.Kxc7 h3 jen k remize. Rozdíl uvidíme dále. **2.Sb3! Vxh4 3.c5 Vh3** Po 3...Ve4 4.c6 h4 má bílý (na rozdíl od varianty 2.Sb5?!) k dispozici 5.Sd5, takže po 5...Ve7+ 6.Kb6 h3 stačí přiblížit jezdec 7.Jd4! h2 8.Jf3+ Kg2 a s jeho pomocí odehnat černého krále od pole proměny 9.Jg5+ Kg1 10.Jh3+. **4.Se6!** Svůdné 4.Jd4?! vyvrací 4...Vxb3! 5.Jxb3 h4 6.c6 h3 7.Jd4 Kf2 8.Jf3 Kxf3 9.c7 h2 10.c8D Kg2! = (ale ne 10...h1D?? 11.Dc6+ se ztratou dámy). **4...Vc3** Černý získává posledního bílého pěšce, ale po **5.Jd4 Vxc5 6.Kb6** černá věž hyne.

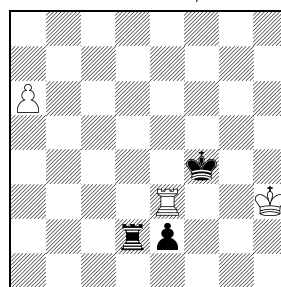
Příznivci miniaturky by ušetřili bPh4 a začali v mírně pozměněné pozici bJe1→c2, cVe2→h1 s řešením **1.c5! Vh4 2.Sb3!** a dále jako po 3.c5.

Jaroslav Polášek
originál



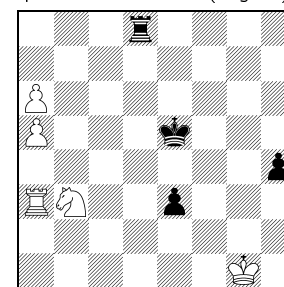
23 Bílý vyhraje

Luděk Pachman
Duras 60 JT 1942, 1. cena



24 bílý remizuje

Jaroslav Polášek
podle L. Pachmana (originál)



25 Č. táhne, bílý remizuje

Nejvíce jsem se natrápil nad „nejslavnější“ Pachmanovou studií 24, které udělil František Dedrle v soutěži na počest 60. narozenin Oldřicha Durase 1. cenu (viz Šach 1/1943). Dílo totiž kazí závažné duály – ty si i s řešením ukážeme ve studii 25. V ní se mi nejprve podařilo přidáním bPa5 duály odstranit a obohatit obsah, a poté i dopracovat zajímavou pětítahovou předehru: **1...Vd1+ 2.Kg2 h3+!** Odlákání krále od pěšce e, po 2...e2 3.Jd2! Vxd2 (3...h3+ 4.Vxh3 Vg1+ 5.Kxg1 e1D+ 6.Jf1) by přišlo 4.Kf2 s remizou. **3.Kxh3 e2 4.Jd2!** Hrozbou vidličky brání proměně dámy (4...e1D? 5.Jf3+). **4...Vxd2 5.Ve3+!** Po 5.a7?! e1D 6.a8D by dostal bílý mat 6..Df1+ 7.Kg3 Df4+ 8.Kh3 Vh2#. **5...Kf4** Teprve zde (bez bPa5) začíná Pachmanova miniaturka 24. **6.Ve7!** Remizuje jedině tento paradoxní ústup! Po 6.Ve6? (ještě horší je 6.Ve8? Vd8!) 6...Vd6! 7.Ve8 (7.Vxe2 Kf3 s matem) 7...Vd8! 8.Ve7 Kf3 9.Vf7+ Ke3 10.Ve7+ Kd2 černý vyhraje. Teď již stejný motiv 6...Vd7 k výhře nestačí, protože po 7.Vxd7 e1D 8.Vf7+ Kg5 9.a7 černý nedobude věž se šachem. **6...Kf3! 7.Vf7+ Ke3 8.Ve7+ Kf2 9.Vf7+ Ke1 10.a7 Vd8** V této pozici (bez bPa5) pokračuje Pachman v 24 údajně jediným 6.Kg2! Přehlédl však jednoduché 6.Vd7! s remizou; navíc bílý remizuje i po 6.Kh2/g4 (zachrání se po 6...Kd2 7.Vd7+! Vxd7 8.a8D e1D 9.Da5+ Ke2 10.Dh5+! věčným šachem). **11.a6!** Přidaný pěšec a5 ztěžuje bílému cestu k remize – omezuje pohyb budoucí bílé dámy a tím brání věčnému šachu. Bílý se proto musí přebytečného pěšce co nejrychleji zbavit. 11.Vd7?! Vxd7 12.a8D Kd2! s dalším Vd3+ a e1D a černý vyhraje, 11.Kg2?! Kd2 12.a8D Vxa8 13.Vd7+ Ke1 14.Vd5 Vg8+ 15.Kh2 Kf2 16.Vf5+ Ke3 17.Ve5+ Kf3 18.a6 e1D 19.Vxe1 Kf2 a černý vyhraje. **11...Kd2 12.a8D! Vxa8 13.Vd7+ Ke3 14.Ve7+ Kf2 15.Vf7+ Ke1 16.a7 remiza**, např. 16...Vd8 17.Vd7.

Uvedené studie si můžete přehrát či stáhnout (v pgn) z webu Čs. šachu: <http://www.sach.cz/index.php?p=studie>