

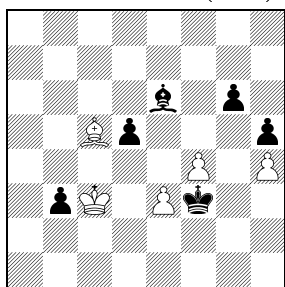
Nestejní střelci trochu jinak

Jaroslav Polášek

Poznááte vedlejší diagram? Je to pozice z partie Kotov – Botvinnik. Zdánlivě remizovou koncovku rozhodl tehdejší mistr světa skvělou obětí dvou pěšců **1...g5!! 2.fxg5 d4! 3.exd4 Kg3 4.Sa3 Kxh4** a černý vyhrál – dva dostatečně od sebe vzdálené pěšce nelze zadržet.

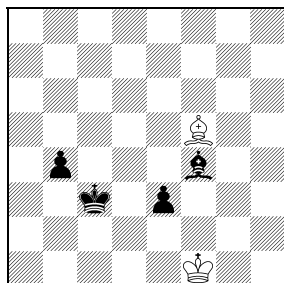
V dnešním článku se zaměříme na koncovky nestejných střelců, v níž má silnější strana dva roztržené pěšce, slabší jen střelce. Jurij Averbach stanovil pravidlo, že taková „koncovka je vyhraná tehdy, jsou-li pěšci od sebe vzdáleni o více než jeden sloupec a silnější straně se podaří proniknout králem k jednomu z pěšců a zabezpečit jeho postup do pole proměny.“ (Šachové koncovky, Moskva 1980, str. 138). Nás však budou zajímat především případy, kdy se slabší straně podaří průniku krále zabránit a udržet tak remízu.

Kotov – Botvinnik (1955)



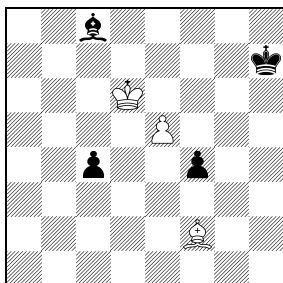
1 černý na tahu

Berger – Kotlerman
Archangelsk 1948



2 bílý na tahu

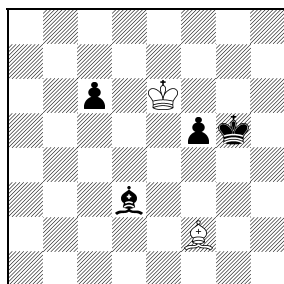
H. Lilja
Chess Life & Review 1969



3 bílý remizuje

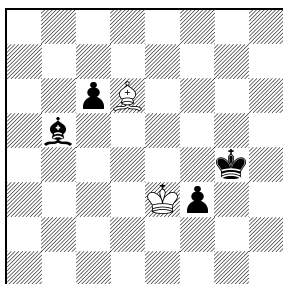
2 1.Ke2 b3 2.Kd1 Kb4 3.Sh7 Ka3 4.Sg6 Kb2 (po 4...b2 5.Sb1! se černý král dál nedostane) **5.Sf7! Ka2 6.Se6 Ka3 7.Sf5! remíza.**
3 1.e6 Sxe6 2.Ke5! f3 3.Ke4! Po 3.Se3? Sh3! 4.Ke4 Sg2 je poučné sledovat cestu k výhře, která spočívá v postupném tempování: 5.Sf2 (5.Kd4 Sf1 6.Ke4 Se2) 5...Kg6 6.Kf4 Kf6 7.Se3 Ke6 8.Sf2 Kd5 9.Ke3 Ke5 10.Se1 Kf5 11.Sd2 Kg5! 12.Se1 Kg4 **13.Sf2** Sf1 14.Se1 Se2 a bílý je vytempován 15.Kf2 (15.Sf2 c3) 15...Kf4 a král dojde na d3; nebo **13.Sc3** Sf1 14.Kf2 Sd3 15.Sd2 Se2 a bílý je opět vytempován.
3...Sd5+ 4.Kd4 Kg6 5.Se3! Se6 Už hrozilo vzetí střelce, po 5...Kf5 6.Kxd5 c3 by bílý zastavil černé pěšce postupem 7.Kd4 c2 8.Kd3 f2 9.Ke2 =. **6.Ke4 Sg4 7.Kd4** s poziční remízou.

Daniel Keith (originál)



4 bílý remizuje

pozice ze svůdnosti



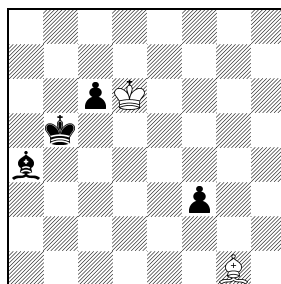
5 černý táhne a vyhraje

4 K tématu článku mne přivedl Daniel Keith – poslal mi studii, ve které bílý paradoxním způsobem udrží remízu proti pěšcům c a f: **1.Ke5 Kg4 2.Sc5!** Po 2.Sb6? Sb5 3.Kd4 Kf3! 4.Kc3 Ke2 5.Sc7 by bílý střelec nekontroloval pole c5 a černý by vyhrál tahem 5...c5. Prohraje i 2.Kd4? pro Kf3! **2...Sb5 3.Kd4!** Nabízející se 3.Se3?! nestačí, černý pěkným způsobem přesune tempo: 3...Se2! **4.Kd6** Sf3 5.Ke5 Sd1 6.Sd2 Se2 7.Se3 Sb5 a na tahu je ke své škodě bílý a neudrží současnou kontrolu polí c5 a f4, např. 8.Sc5 f4 9.Ke4 f3 10.Ke3 Kg3 a černý vyhraje. Také po **4.Sc5** f4 5.Ke4 Sb5 6.Sd6 f3 7.Ke3 (viz **D5**) předá černý tah bílému **7...Sa6!** (ale ne 7...Se2? 8.Sc5 Kg3 9.Kd2! Sb5 10.Ke1 =) 8.Kf2 (střelec musí hlídat postup c5) 8...Se2 (kryje pěšce f3) 9.Ke3 Kf5 a černý prosadí pěšce c, např. 10.Sc5 Ke5 11.Kd2 Kd5.

3...Kf3 4.Kc3! 4.Ke5? f4 5.Kf5 Sd3+ 6.Ke5 (6.Kg5 Ke4!) 6...Kg3 7.Kd4 Sb5 8.Sd6 Kg4 9.Ke4 f3 10.Ke3 (viz **D5**) 10...Sa6! **4...Ke2 5.Sd6 Kf3 6.Sc5 f4 7.Kd2 Kg2 8.Ke1 Kf3 9.Kd2 Ke4 10.Kc3 Kd5 11.Kb4 remíza**, např. 11...Sa6 12.Sb6! (nebo 12.Sa7), srovnej s **D6**.

André Chéron

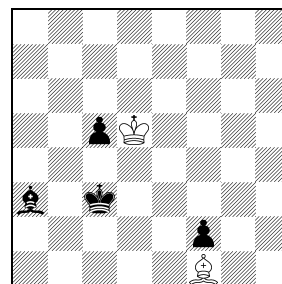
Journal de Genève 1956



6 bílý remizuje

Jaroslav Polášek

D6 posunutý o řadu níže



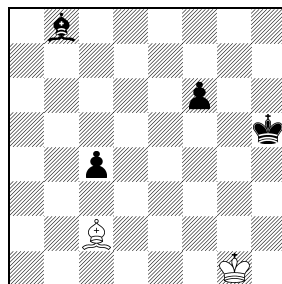
7 bílý táhne, černý vyhraje

6 Při hledání možných předchůdců jsem narazil na pěknou studii francouzského teoretika André Chérona (1895–1980): **1.Sf2!** Ostatní tahy střelcem by věnovaly černému rozhodující tempo, např. 1.Se3? Kc4 2.Ke5 Kd3 3.Kf4 Ke2. **1...Kc4 2.Ke5 Kd3** (2...c5 3.Kd6 Kd3 4.Sxc5) **3.Kf4 Ke2** (3...Sd1 4.Sg1!) **4.Kg3 Sd1 5.Sg1!** (5.Sa7? Kd3 6.Kf4 Kc4 7.Ke5 c5) **5...Kd3 6.Kf4 Kc4 7.Ke5 Kb5 8.Kd6 Sa4** Vznikla úvodní pozice. **9.Sf2! remíza.** Rytmický pohyb figur působí milým dojmem.

7 Posuneme-li Chéronovu pozici o řadu níž, bílý se zachránit nedokáže: **1.Ke4 Kd2! 2.Kf3 Ke1 3.Kg2** Černý nejprve převede střelce na d4, aby pokryl pěšce f2 **3...Sb2 4.Sc4 Sd4** a po **5.Sf1 Kd2 6.Kf3** dostane bílého do zugzwangu typickým trojúhelníkovým manévrem krále, např. **6...Kc2** (6...Kc3 7.Ke4) **7.Ke4 Kc3** a bílý je vytempován. Po **8.Kf3 c4 9.Ke4** rozhodne obět střelce **9...Kb3! 10.Kxd4 c3** a jeden z pěšců projde do dámy. (Pozn. Nejde o studii, tahy černého nejsou jednoznačné, ale cesta k výhře – převod střelce na d4 a jeho následná oběť – je jediná).

8 Chéronovu ideu **D6** lze ještě zajímavě rozehrát: **1.Kf2 c3** (1...Sa7+ 2.Kf3 Kg5 3.Ke4 Sf2 4.Kd5 c3 5.Ke6 Sh4 6.Sb1! či 1...Kg4 2.Ke3 Se5 3.Ke4 c3 4.Kd5 Sg3 5.Ke6 Sh4 6.Sb1!) **2.Ke3! Kg4 3.Kd4 Se5+ 4.Kd5 Sg3 5.Ke6 Sh4 6.Sb1! Kf3 7.Kd5 Ke2 8.Kc4 Se1** (8...Kd2 9.Kb3 Se1 10.Sc2!) **9.Sc2!** (9.Kb3? Kf3 10.Kc4 Kg4 11.Kd5 f5) **9...Kd2 10.Kb3** a dále jako v **D6 10...Ke3 11.Kc4 Kf4 12.Kd5 Kg5 13.Ke6 Sh4 14.Sb1! remíza.**

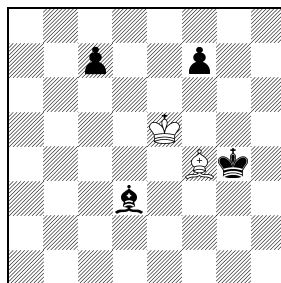
D. Keith + J. Polášek
originál – podle Chérona



8 bílý remizuje

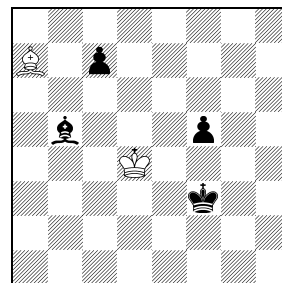
9 Malá změna oproti **D4** (čPc6→c7) má za následek jiné řešení: **1.Se3! f5** (nebo 1...Kf3 2.Sa7! f5 3.Kd4 Sb5 4.Ke5! jako v hl. variantě) **2.Sa7!** (porovnej s **D4**, kde remizovalo 2.Sc5!)

Keith + Polášek (originál)



9 bílý remizuje

pozice po 3...Kf3



10 bílý remizuje

Chybne 2.Kd4? by dalo černému čas k převodu střelce na d7: 2...Sb5! 3.Sg1 Kf3! (3...f4? 4.Kc3! Kf3 5.Kd2 = a bílý by zablokoval postup obou pěšců) 4.Ke5 Sd7 5.Sa7 (5.Sh2 Kg4 6.Sf4 c5) 5...f4 6.Sb8 c6 7.Kd4 Sc8 8.Sd6 Sa6 9.Kc5 Sb5 10.Kd4 Kg4 11.Ke4 f3 12.Ke3 (viz **D5**) 12...Sa6! zugzwang. 2...Sb5 3.Kd4! Kf3 viz **D10: 4.Ke5! f4** (4...Sd7 5.Kd4! f4 6.Kd3 Kg2 7.Ke2 f3+ 8.Ke1 =) **5.Sb8!** získává pěšce **5...c6 6.Kf5 Sd3+ 7.Kg5**, nebo **3...f4 4.Kc3!** a bílý král stačí včas doběhnout na e1 **4...Kf3 5.Kd2 Kg2 6.Ke1 Kf3 7.Kd2 Ke4 8.Kc3 Kd5 9.Kb4 c6 10.Sb6/c5 remíza.**

Uvedené studie si můžete přečíst či stáhnout (v png) z webu Čs. šachu: <http://www.sach.cz/index.php?p=studie>