

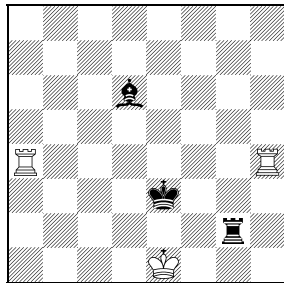
## S kvalitou více...

Jaroslav Polášek

V dnešním článku se zaměříme na souboj samotných věží proti věži se střelcem. V normální pozici udrží slabší strana remízu, zajímat nás proto budou studiové výhry či záchrany.

**Henri Rinck**

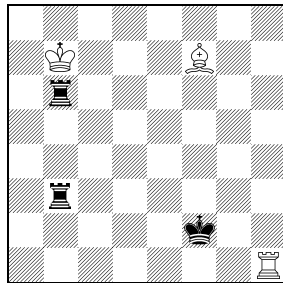
Schweiz. Schachzeitung 1922



1 bílý vyhraje

**Rinck (úprava Polášek)**

Le Temps 1938



2 bílý remizuje

Podívejme se nejprve na dva příklady Henri Rincka, který složil přes 30 studií s tímto materiálem. V první pozici silnější strana vyhraje, přestože protivníkův král nestojí v teoreticky nejhorší pozici na okraji šachovnice – mat hrozí naopak bílému:

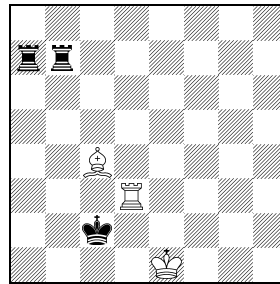
**D1 1.Vh3+ Sg3+** Po 1...Vg3 vyhraje efektní oběť věže 2.Va3+! 2.Kf1 Vf2+ 3.Kg1 Vf3 4.Kg2 a černý ztrácí materiál.

**D2** Zde silnější strana získá figuru, ale bílý se zachrání patem. 1.Kc8! Vb8+ 2.Kd7 V8b7+ 3.Ke8 Až v této pozici začíná původní Rinckova studie 3...Ve3+ 4.Kf8 Vb8+ 5.Kg7 Vg3+ 6.Kh7! Hrubou chybou by bylo 6.Kf6? Vf3+ 7.Kg6 Vb6+ 8.Kg7 Vb7 či 6.Sg6? Vb7+ 7.Kh8 (7.Kh6 Vb6) 7...Vxg6 8.Vf1+ Ke3 a černý král dojde na sedmou řadu a pat se nekoná. 6...Vb7 7.Kh8 Vxf7 8.Vf1+ Kxf1 pat.

Slabší strana si musí dát pozor, aby se nedostala do prohrané koncovky střelce proti věži: **D3 1...Va4** Metodicky cenná je varianta 1...Ve7+ 2.Kf2! Vec7 3.Sb5 Vc5 4.Vd7!, která ilustruje kombinační motiv záchrany ve svízelné situaci. 2.Vd2+ Kc3 3.Se2! (3.Sf1? Ve7+ 4.Se2 Ve3!) Kritická pozice; původní Macleodova studie do ní došla bezobsažnou výměnou figur.

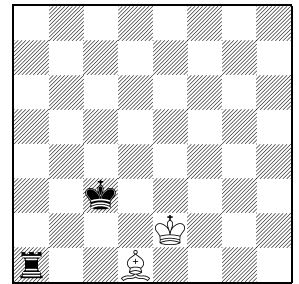
**Macleod (úprava Polášek)**

spec. č. uzn. Szachy 1987



3 černý táhne, bílý remizuje

závěrečná pozice  
vzájemný zugzwang



4 bílý na tahu prohraje

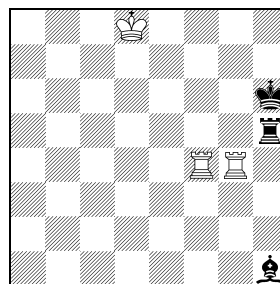
a) 3...Va1+ 4.Sd1! (4.Vd1? Vxd1+ 5.Sxd1 Vb1 6.Ke2 Va1! VZ – viz D4) 4...Ve7+ 5.Ve2 Vxe2+ 6.Kxe2 remíza;

b) 3...Vb1+ 4.Vd1! (4.Sd1? Ve4+ 5.Ve2 Vxe2+ 6.Kxe2 Va1 VZ – viz D4) 4...Vxd1+ 5.Sxd1 Va1 6.Ke2 remíza.

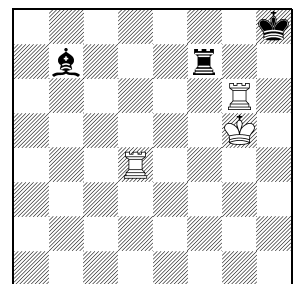
Podnět k sepsání tohoto článku mi poskytl Marcel Doré, nestor šachové kompozice z Paříže (\*1932), následující studii:

**Marcel Doré, originál**

po 6...Sb7 (zugzwang)



5 bílý vyhraje



6 bílý vyhraje

**D5 1.Ke7 Sd5!** Po 1...Vg5 2.Vh4+ Vh5 vyhraje bílý nejrychleji takto: 3.Kf6 Sc6 4.Vfg4 Se8 5.Vd4 Sg6 6.Vxh5+ Kxh5 7.Vd5+ Kh6 8.Vd1 2.Kf6 Kh7 3.Vg7+ Kh8 (3...Kh6 4.Vfg4) 4.Vg6! (4.Vd7? Sg8 5.Vg4 Vh6+ =)

a) 4...Vh2 5.Vd4! Sg8 6.Vd8 Vf2+ 7.Ke5! Kh7 8.Vg8g8! a vyhraje (po 8.Vdxg8? by černá věž zdivočela);

## Mezinárodní Arber otevřený turnaj + seniorský otevřený turnaj + mezinárodní mistrovství Německa žen

Termín 1. 8. – 9. 8. 2015

D-94252 Bavorská Železná Ruda, Arberova zemská hala

1. cena 1000 Euro

Cenový fond 5000 Euro

9 kol švýcarským  
systémem

1,5 hod/40 tahů  
+ bonus 30 s/tah

Turnaj bude  
započítán na  
FIDE ELO

Možnost plnění  
snorem

Procházky

Výlety

<http://www.arterschachopen.com>  
Propozice a přihlášky

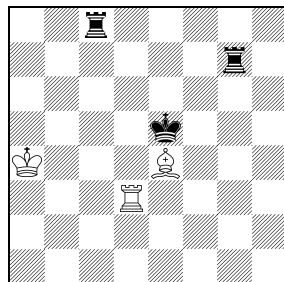


[sc-bayerwald@t-online.de](mailto:sc-bayerwald@t-online.de)  
Kontakt a přihlášky



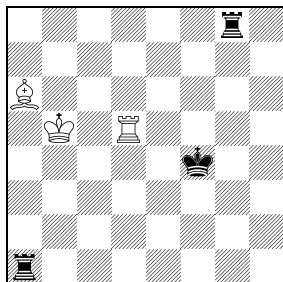
b) 4...Vh7 5.Vd4! Vf7+ Po 5...Sg8 by černý dostal mat 6.Vxg8+! Kxg8 7.Vd8#. 6.Kg5 b1) 6...Vd7 7.Vd2! (7.Vd3? Se6=; 7.Vd1? Sc6! =) a bílý vyhraje – černý je vytempován. Autor neuvádí nejsilnější obranu b2) 6...Sb7! (viz D6) Asi ho spletlo, že databáze uvádějí více tahů k výhře. Ve skutečnosti ale vyhraje jen přesun tempa na černého 7.Vd8+! Zbylé možnosti vedou maximálně k opakování tahů (např. 7.Vb4 Sd5 8.Vd4 Sb7). 7...Kh7 8.Vd2! Kh8 9.Vd4! (viz D6) Teď je na tahu černý a musí opustit výhodné místo blízko svého krále 9...Vc7 Ani ústup střelcem černého nezachrání: 9...Sf3 10.Vh4+ Vh7 11.Vf4 nebo 9...Sg2 10.Vd8+ Kh7 11.Vd2. 10.Vgd6! a bílý vyhraje. Hrozí 11.Vd8+ s dalším 12.Vd7+ se získáním střelce, a po 10...Vf7 přijde např. 11.Kg6 Kg8 (11...Vg7+ 12.Kf6) 12.Vd8+ Vf8 13.Vd8.

Jaroslav Polášek, originál



7 bílý remizuje

po 5...Vg8

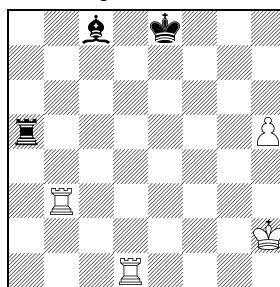


8 bílý remizuje

D7 Při pohledu na tuto pozici se zdá neuvěřitelné, že se bílý zachrání patem. Po 1.Sf3 Vb8 hrozí bílému mat, proto 2.Vd5+ Kf4 3.Se2! Po 3.Sd1? Va7+ 4.Va5 Vab7! by se bílý neubráníl. 3...Vb1! 4.Sa6 Va1+ Po 4...Va7 5.Vd6! Va8 by bylo předčasné 6.Ka5? (s ideou se uvolnit po 7.Vb6) pro 6...Va1+ 7.Kb5 Vb8+ 8.Kc5 Vc1+ 9.Kd4 Vb4+ 10.Kd5 Vd1+ a černý by získal střelce 11.Kc6 Vxd6+ 12.Kxd6 Vb6+. Bílý má ale čas vložit nejprve 6.Vc6!, protože se černý král nestačí včas přiblížit: 6...Ke5 7.Ka5 Kd5 8.Vb6 Va1+ 9.Kb5 =. 5.Kb5 Vg8 Pokus o útok z druhé strany 5...Vg2 by černému vyšel po 6.Vd4+ Ke3 7.Vd6? Vga2! se získáním střelce (hrozí Va5+), např. 8.Sc8 Vb2+ 9.Kc6 Vc2+! 10.Kd7 Va7+ 11.Kd8 Va8; bílý se zachrání fintou 7.Ve4+!, protože po 7...Kd3 8.Vb4 Vg5+ je ústup 9.Kb6+ se šachem. V pozici D8 to s bílým vypadá bledě, získá figury po 6.Vd6 Vb8+ 7.Kc5 Vc1+ 8.Kd4 Vb4+! 9.Kd5 Vd1+ již známe. Ale bílý má k dispozici nečekanou patovou záchranu. 6.Sb7! Vb1+ 7.Ka6 Vg6+ 8.Ka7 Vg7 9.Ka8! Va1+ Po 9...Vxb7 bílý věčně šachuje svou věží. 10.Kb8 Vb1 11.Ka8 remíza.

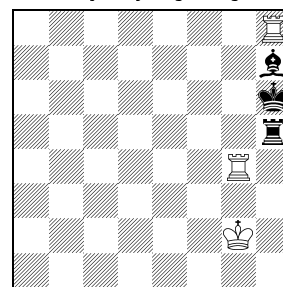
D9 1.Ve3+ Kf7 2.Vf1+ Kg7 3.Vg3+ Kh7 4.Vf7+ Kh6 5.Vf8 Vxh5+ (5...Sf5 6.Vh8+ Sh7 7.Vg6+ Kxh5 8.Vg7) 6.Kg2! Po 6.Kg1? Sf5 7.Vh8+ Sh7 8.Kg2 Vh4 (viz D10) by byl v zugzwangu bílý. 6...Sb7+ 7.Kf2! Přesné manévrování pokračuje. 7...Se4 Pokus o patovou záchranu 7...Vh2+ 8.Ke3 Kh7 9.Vf7+ Kh8 10.Vxb7 Ve2+ selže po 11.Kd4 Ve4+ 12.Kc3 Vc4+ 13.Kb3; a po 7...Vg5 8.Vh8+ Kg7 9.Vb8 Vxg3 má bílý mezišach 10.Vxb7+ 8.Vh8+ Sh7 9.Kg1! Přesně až do konce! (9.Kg2? Vh4 =) 9...Vh4 10.Kg2 Vh5 11.Vg4 a bílý vyhraje, protože na je tahu černý (viz D10). Bílý na tahu by vyhrát nedokázal, např. 12.Vg3 Vh4

Henrich Kasparjan  
Argentina 1955



9 bílý vyhraje

závěrečná pozice  
vzájemný zugzwang



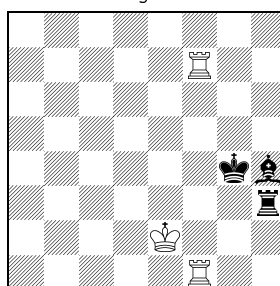
10 černý na tahu prohraje

13.Kg1 Vh5 14.Vg2 Vh4! Nyní je zřejmé, čím byly motivované zdánlivě nepřirozené ústupy bílého krále v 6., 7. a 9. tahu.

Studie původně získala 4. cenu, ale nakonec byla vyloučena pro předchůdce – Rinck totiž tento zugzwang zpracoval několikrát, dvakrát v Kölnische Volkszeitung 1926 (Kg2/f4 a Kf1/b3) a jednou v roce 1939 (Kh6/c8). Nicméně Kasparjanova práce tyto Rinckovy studie značně převyšuje – jak v rozehrání, tak ve zdůvodnění zugzwangu.

Následující studie je pozoruhodná tím, že černý král putuje z jednoho kraje šachovnice na druhý – s vypětím všech sil zabráni matu na sloupci h, ale nakonec ho dostane na sloupci a.

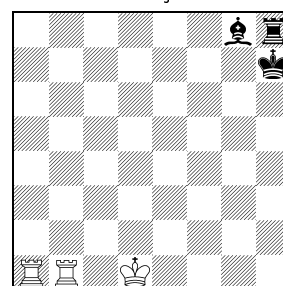
Jaroslav Polášek  
originál



11 bílý vyhraje

A. Aleksejev

4. č. uzn. Molodj Leninec 1981



12 bílý vyhraje

D11 Newychází 1.Vg1+? pro 1...Vg3! 2.Vg7+ Kf4! 3.Vf1+ Ke5 a bílý nemá 4.Ve7+ (pole e7 kryje střelec). Bílý potřebuje, aby věž stála na osmé řadě. Toho dosáhne neobvyklým prohozením svých věží: 1.Vg7+ Kh5 2.Vf8! Kh6 3.Vg4! Nejprve musí odehnat černého krále od pole g7. 3...Kh5 (3...Kh7 4.Kf1 Vh2 5.Kg1 Vh3 6.Kg2) 4.Vg1! Bílý dosáhl svého cíle, má věže na první a poslední řadě. Takže po nezbytném 4...Vg3 již zafunguje harmonika 5.Vh8+ Kg4 6.Vg8+ Kf4! 7.Vf1+ Ke5 8.Ve8+ Kd6 9.Vd1+ Kc7 10.Ve4! a bílý vyhraje, např. 10...Sf6 11.Vc4+ Kb6 12.Vb1+ Ka5 13.Vc8 Vg2+ 14.Kf3 Vb2 15.Va8+ Kb4 16.Vb8+ Ka3 17.Va1+ Va2 18.Va8+.

Dnes skončíme kuriozitou D12, kde bílý také uplatní harmoniku: 1.Va7+ Kg6 2.Vb6+ Kf5 3.Va5+ Ke4 4.Vb4+ Sc4! Vtipná protihra, po 4...Ke3 5.Va3+ Kf2 6.Vb2+ Kg1 by černý nezabránil matu (7.Vg3+ s dalším 8.Ve3 a 9.Ve1). 5.Vxc4+ Kd3 Nyní hrozí mat bílému. 6.Vh4! Vxh4 7.Va3+ Kc4 8.Va4+ a vyhraje.

Uvedené studie si můžete přehrát či stáhnout (v png) z webu Čs. šachu: <http://www.sach.cz/index.php?p=studie>

Dokončení přístě



**Šachová predajna ponúka  
kompletný šachový sortiment**

- šachy, šachovnice
- šachové figúrky
- luxusné šachové sety
- hodiny - digitálne, mechanické
- DVD programy
- šachovú literatúru
- antikvariát
- buletíny
- časopisy



Pre školy, kluby a organizácie  
poskytujeme  
množstevné zľavy

Nájdete nás v OD Tetris, I. poschodie  
Hurbanova 2564/14A, Senica

tel: +421 34 651 6140  
mob: +421 905 564 083

[www.sachypalka.sk](http://www.sachypalka.sk)  
[www.sachypalka.cz](http://www.sachypalka.cz)