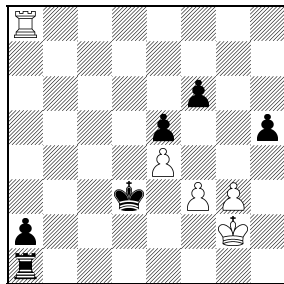


Koncovka velmistra Smejkal

Jaroslav Polášek

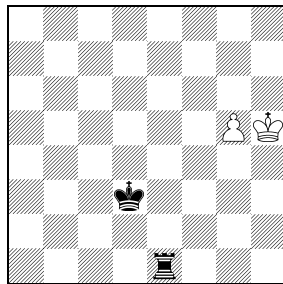
Velmistr Jan Smejkal rád řeší diagramy z rubriky „Pro vaši zábavu“. Všiml si, že prakticky stejná pozice ze studie Jana Míška (Čs. šach 5/2015, str. 140, D12) se vyskytla s obrácenými barvami už v roce 1982 v jeho partii s Johnem Nunnem na šachové olympiádě v Lucernu. Mladším čtenářům připomínáme, že tehdy jsme ještě jako Československo vybojovali stříbrné medaile, ke kterým přispěl skvělým výkonem právě Jan Smejkal (na druhé šachovnici uhrál 10 bodů ze 14 partií).

John Nunn – Jan Smejkal
olympiáda Lucern 1982



1 černý na tahu

John Nunn – Jan Smejkal
olympiáda Lucern 1982

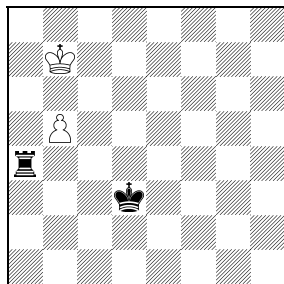


2 pozice po 110...Vxe1

V pozici **D1** měl sice pěšce více, ale pasivní věž. Proto dočasně obětovo pěšce a2, aby věž rozehrál: **90...Vd1! 91.Va3+**! Nutný mezišach, po **91.Vxa2? Vd2+** by černý pěšcovku snadno vyhrál. Ale po prakticky vynuceném **91...Ke2 92.Vxa2+ Ke3 93.Va3+ Vd3 94.Va6 Vd2+ 95.Kh3 Kxf3 96.Vxf6+ Kxe4** získal černý pěšce zpět. **97.Vh6 Kd3 98.Vxh5?** Dnes, když máme k dispozici sedmikamenové tablebáze, je snadné tento prohrávající tah kritizovat. Remizovalo **98.Va6** nebo **98.g4 hxg4+ 99.Kxg4 e4 100.Va6**. Nyní již bude Nunn v roli diváka pouze sledovat, jak Smejkal přesnou hrou využije jeho chyby. **98...e4 99.Vh8 e3 100.Kg4 Vd1 101.Vd8+ Ke2 102.Vf8 Vg1 103.Kh4 Kd2 104.Vd8+ Ke1 105.g4 e2 106.g5 Kf2 107.Vf8+ Ke3 108.Ve8+ Kd3 109.Kh5 e1D 110.Vxe1 Vxe1** Viz **D2** – vznikla již zmiňovaná pozice s obrácenými barvami ze studie Jana Míška po **2.Kd6. 111.Kg6 Vf1! 112.Kh7 Ke4 113.g6 Kf5 114.g7 Vh1+ 115.Kg8 Kg6 116.Kf8 Vf1+ 117.Kg8 Va1 118.Kh8 Vh1+** a bílý se vzdal.

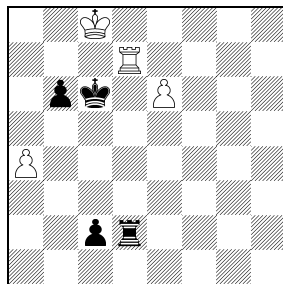
To, že závěr studie Jana Míška byl již několikrát zpracován, jsem samozřejmě zjistil pomocí HHdbIV, překvapivý manévř **3.Ve8-f8!** odpovídající tahu **111...Ve1-f1!** však v databázi nebyl. Podobné bylo jen vyvrácení svůdnosti mé studie **D3: 5...Vc4!** (klíčové odříznutí bílého krále) **6.b6 Kd4 7.Ka7 Kc5 8.b7 Va4+ 9.Kb8 Kb6 10.Kc8 Vc4+** a černý vyhráje. Na přímého partiového předchůdce nás tak upozornil až Jan Smejkal.

Jaroslav Polášek
Čs. šach 1/2015, str. 26, D17



3 černý vyhráje

Ladislav Machát
Československý šach 1/1975



4 bílý vyhráje

Závěrečné téma pěkně zpracoval Leonid Topko, zkuste si sami vyřešit jeho maljutku **D12** na str. 196.

D4 Zajímavou studii publikoval v našem časopise Ladislav Machát v lednu 1975. V čísle 7 byly uvedeny údajné nekorektnosti (studiovou rubriku tehdy vedl prof. Luboš Kopáč), které přenesl Harold do své sbírky HHdbIV. Přestože Machát v ŠU 11/1975 všechny nekorektnosti vyvrací, v rozsudku v ŠU 5/1977 jeho studie chybí (rozhodčím byl Gia Nadarejšvili). **1.e7** Údajný duál **1.Vc7+ Kd6 2.e7 Ve2 3.Vd7+ Kc6? 4.Kd8 b5 5.Vc7+ vyvrací 3...Kc5! 4.Kd8 Kb4 5.Vc7 Vd2+ 6.Kc8 Ve2 s remizou. 1...Ve2 (1...Vxd7? 2.e8D c1D 3.Dxd7+ Kc5 4.Dc7+ se získá dáma) 2.Kd8 b5 (2...Kc5 3.Vc7+ Kb4 4.Vxc2) 3.Vc7+ (3.a5? b4 4.Vc7+ Kb5 5.Vxc2 Vxc2 6.e8D+ Kxa5 = nebo 4.a6 c1D! 5.Vc7+ Kb5 6.Vxc1 Kxa6 =) 3...Kb6 4.Vxc2 Vxe7 5.a5+! Pointa studie. Zdálnivě přirozené **5.Kxe7? bxa4 6.Kd6 Kb5 7.Kd5** vede po **7...a3! 8.Kd4 Kb4****

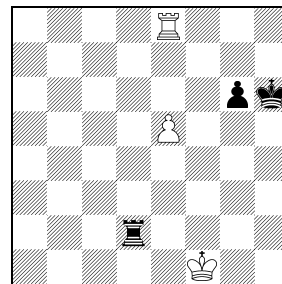
9.Kd3 Kb3 10.Vc8 Kb2 11.Vb8+ Kc1 pouze k remíze. **5...Kxa5 6.Kxe7 b4 7.Vc8!** Nebo **7.Vc7** se stejným řešením, ale ne **7.Kd6? b3 8.Vc8 Kb4 9.Kd5 b2 10.Kd4 Kb3! = 7...b3 8.Vb8 Ka4 9.Kd6/e6 Ka3 10.Kc5 b2 11.Kc4 Ka2** se známým závěrem **12.Va8+ Kb1 13.Kb3 Kc1 14.Vc8+ Kb1 15.Vc7** tempo **15...Ka1 16.Va7+ Kb1 17.Va2** a vyhráje.

Smejkalova partie mne inspirovala k miniaturce **D5: 1.e6**

a) 1...Kg5 (ihned prohrává **1...Kg7? 2.e7 Kf7 3.Vd8) 2.Vf8!** (**2.e7? Vd7=**) **2...Vd1+ 3.Kf2 Vd2+ 4.Kf3 Vd3+ 5.Ke4 Vd1 6.Ke5 Ve1+ 7.Kd6 Vd1+ 8.Kc7 Ve1 9.Kd7 Vd1+** (**9...Kg4 10.e7 g5 11.Vf6 12.Ve6) 10.Ke8 Kg4 11.e7 g5 12.Kf7 Ve1 13.Kf6!** Přesně až do konce, po **13.e8D? Vxe8 14.Vxe8 Kf3!** či **14.Kxe8 Kh3!** by černý remizoval. **13...Kg3** Teď by na **13...Kf3** přišlo **14.Kxg5+**. **14.e8D** a vyhráje;

b) 1...Vd1! **2.Kf2** Král nesmí vstoupit na sloupec e, např. **2.Ke2? Vd6 3.e7 Ve6+ 4.Kf3 Kg7** s dalším **Kf7. 2...Vd2+ 3.Kf3** (**3.Ke3? Vd6) 3...Vd3+ 4.Kf4!** Vynucuje tah **g5** a tím oslabení pole f5 (**4.Ke4? Vd1=**, např. **5.Vg8 Ve1+ 6.Kd5 Kh7!** a černý král dojde k pěšci e). **4...g5+ Po 4...Vd4+ 5.Ke5 Vd1 6.e7 Ve1+ 7.Kd6 Vd1+ 8.Kc5** dojde bílý král k šachující černé věži. **5.Ke4!** (**5.Kf5? Kg7 =**, např. **6.e7 Ve3** s dalším **Kf7) 5...Vd1 6.Vg8!** Klíčové odříznutí černého krále, po **6...Kh5 7.e7 Ve1+ 8.Kf5!** je totiž pěšec e7 pro černého tabu: **8...Vxe7 9.Vh8+** s matem. **6...Ve1+ 7.Kf5!** Hrozbou matu získává bílý rozhodující tempo (**7.Kd5? Kh5 =**). **7...Vf1+ 8.Ke5 Ve1+ 9.Kd6 Vd1+ 10.Kc7 Ve1 11.Kd7 Vd1+ 12.Ke8 Kh5** a jsme v partii Nunn – Smejkal po **105.g4** (s prohozením barev). **13.e7 g4 14.Kf7** Zbytečně ztrácí čas **14.Kf8 Vf1+ 15.Kg7 Ve1 16.Kf6 Vf1+ 17.Ke6** atd. **14...Vf1+ 15.Ke6 Ve1+ 16.Kd6! Kh4 17.e8D Vxe8 18.Vxe8 Kg3** Po **18...g3 19.Ke5 g2** je nejrychlejší **20.Kf4. 19.Vf8!** Ale ne **19.Ke5? Kf3 20.Vf8+ Ke3!** = **19...Kh2 20.Ke5 g3 21.Kf4 g2 22.Vh8+ Kg1 23.Kg3 Kf1 24.Vf8+ Kg1 25.Vf7** tempo (**25.Vf2? Kh1 26.Vxg2** pat) **25...Kh1 26.Vh7+ Kg1 27.Vh2** a vyhráje.

Jaroslav Polášek (originál)
věnováno Janu Smejkalovi



5 bílý vyhráje

Řešení ze strany 196

D1: 22.Jxd4! exd4 23.Vxd4 Vb7 24.Sg7+!! Kxg7 24...Kg8 25.Dh6. 25.Vg4+ Kf8 25...Kh8 26.Dh6. 26.Dd5 a černý se vzdal, Lomasov – Bukavšin, Voronež 2015.

D2: 52...b4! 53.Ke2 53.exd5 b3, 53.axb4 a3, 53.Sxb4 Jxb4 54.axb4 a3. 53...b3 54.Kd3 Jf6 55.Sb4 55.e5 Jxg4 56.Sb4 Jf2+. 55...Jxe4! a bílý se vzdal, Kukla – Hausner, Český Krumlov 2015.

D3: 25...Vxd2! 0-1 (26.Vxd2 Dxd3!), Nagy – Movsesjan, Teplice 2015.

D4: 23.Jxf4 exf4 24.Jg5+ Kg8 25.Dh5 h6 26.f6! a bílý vyhráje, možnost z partie Hausner – Liduch, České Budějovice 2015.

D5: 53...Vc2 54.Vg1 Jf3! 55.Dxb5 55.gxf3 Df4 56.Vg2 Dxf3 57.e5 Dxd5. 55...Dxg2+ 56.Vxg2 Vcl+ 0-1, Mazúr – Vološin, České Budějovice 2015.

D6: 17.Jg5! Ve7 18.Sxf7+ Vxf7 19.Dc4 Jb8 20.Sxe5!! De7 20...Dxe5 21.Dxf7+ Kh8 22.Dxb7 Dxd5 23.Dxa8. 21.Jxf7 b5 21...Dxf7 22.Sxf6. 22.axb5! axb5 23.Jh6+!! Kg7 24.Dg8+ Kxh6 25.Sf4+ Kh5 26.g4+ Jxg4 27.hxg4+ Kxg4 28.Vxa8 Sxa8 29.Sxb8 a bílý vyhráje, V. Karlík – Velička, České Budějovice 2015. V partii hrál bílý „jen“ **22.Da2?!** a rovněž vyhrál, ovšem až v koncovce po 44. tahu.

D7: 32.Df6+ Kh7 32...Kg8 33.h5! 33.Sg4! Vxf2 33...Sxg4 34.Dxf7+ Kh8 35.Df8+! Vxf8 36.Vxf8+ Kg7 37.Vf7 mat, 33...Db6 34.Sxe6 Dxe6 35.Vxd2 Vxd2 36.Dxf7+ Dxf7 37.Vxf7+ Kg8 38.Vc7. 34.Vxf2 Db6 35.Sxe6 fxe6 36.Df7+ Kh8 37.Dxg6 Vf8 38.Dxh6+ Kg8 a černý se současně vzdal, Hausner – Juřek, Klatovy 2015.

D8: 34.Jxf4 Dxf4 35.Jxf7! Dxf7 35...Vxe2 36.Jxd8+ 36.Vxe6 Kg7 37.De3 Sd6 38.d5 Kh7 39.Dg5 Vd7 40.Vf6 Dg7 41.Vee6 Vf7 42.Dxg6+ Dxg6 43.Vxg6 Vf5 44.Vxd6! a černý se vzdal, Pařízek – Lacina, Klatovy 2015.

D9: 26.Vxg7!! Kxg7?! 26...Df3+ 27.Dxf3 Jxf3 28.Vg3 Vf7 29.Vxf3 Vxe7 30.Vxf5 27.Jxf5+ Kg6 27...Kf6 28.De7+ Kxf5 29.De5+ Kg4 30.Vg1+ 28.Dg7+ Kxf5 29.De5+ Kg4 30.Vg1+ Kf3 31.Dg3+ a černý se vzdal, Pecháč – Dragněv, České Budějovice 2015.

D10: 21.Jxf7! Sxd4 21...Kxf7 22.Sxf6. 22.Jxd8 Je4 22...Vxd8 23.c3. 23.Vhe1! Vf4 23...Jf2 24.Dxe6+ Dxe6 25.Jxe6 Jxd1 26.Jxf8 Jxb2 27.Jg6. 24.Jxe6 Dxe6 25.Vxd4 Jd2+ 26.Vxd2 a černý se vzdal, Djuurhus – Fossan, Oslo 2015.

D11: 18.Jd5! a černý se vzdal (**18...Dxc2 19.Jc7+ Kf8 20.Vd8+ Se8 21.Vxe8** mat), Smirin – Nikhilesh, Arlington 2015.

D12: 1.Ke6! g4! 2.Kf5! g3 3.Vxh4+ Kg1 4.Kg4 Kf2 5.Kh3 g2 6.Vf4+ Kg1 7.Kg3! (**7.Vg4? Kh1 8.Vxg2** pat) **7...Kh1 8.Vh4+ Kg1 9.Vh2** nebo **1...h3 2.Kf5 h2 3.Kg4 Kg2 4.Va2+ Kg1 5.Kg3 h1J+ 6.Kf3 g4+ 7.Kxg4** a bílý vyhráje, Leonid Topko, Místetski Shakhi 2003.