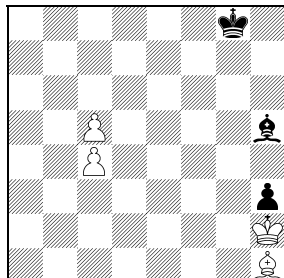


# V hlavní roli střelec

Jaroslav Polášek

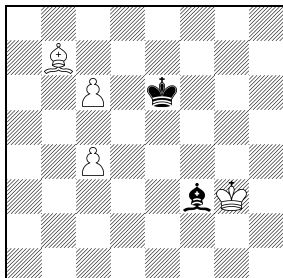
Rád se občas přehrabuji ve studiích starších mistrů a zkoumám jejich korektnost. Jindřich Fritz – náš jediný velmistr studií – měl skvělé nápady, ale ne vždy zvládl analytické zázemí vznikajících koncovek. Podívejme se nejprve na studii s neobvyklým motivem – rohovými tahy střelců – v mé korektní verzi:

**Jindřich Fritz** (Práce 1951)  
oprava **J. Polášek** – originál



1 bílý vyhraje

**Jindřich Fritz** (Práce 1951)  
oprava **J. Polášek**



2 po 4. Kg3

**D1 1.Sb7!** Po 1.Kxh3? by černý král stačil dojít na c7 s jasnou remízou. 1...Kf7! Po 1...Se2 by bylo chybou 2.Sa6? pro 2...Sf3! 3.Kxh3 Kf7 4.Kg3 Sh1 (nebo i 4...Sa8) a černý král dojde na c7 (5.Kf4 Ke7 6.Sb5 Kd8 7.Ke5 Kc7=). Bílý však využije taktický motiv 2.c6! Sxc4 3.c7 Se6 4.Sd5! 2.c6 Sf3 3.Kxh3 Ke6 4.Kg3 (viz D2) 4...Sh1! 4...Se4 by dalo bílému důležité tempo 5.Kf4 Sg2 6.c5 a černý by nedokázal zabránit převodu bílého krále po černých polích na b6 s dalším c7. 5.Sa8! 5.c5? Ke5! 6.Sa8 Sxc6 7.Sxc6 Kd4= 5...Kd6 6.c7 Kxc7 7.Sxh1 a vyhraje.

Jindřich Fritz studii publikoval bez čPh3 a s čSh5→f5, což umožňovalo po 1.Sb7 Kf7 2.c6 Se4 3.Kg3 Sh1 kromě autorského 4.Sa8 vedlejší řešení 4.c5 s nám již známým převodem bílého krále na b6.

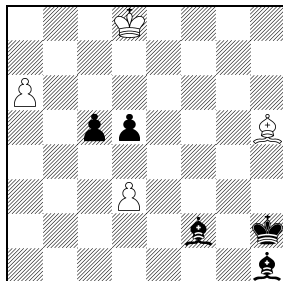
Vzájemnými rohovými tahy střelců se také zabýval nedávno zesnulý ruský mezinárodní mistr Vitalij Kovalenko (1947–2014). Jeho pokusy z Šachového Umění 1984 však byly nekorektní, jeho pěknou ideu se mi naštěstí podařilo zachránit:

**D3 1.a7 d4** Mezišach 1...Sh4+ by po 2.Kd7 pomohl bílému – černý střelec by přestal blokovat druhou řadu. 2.Sg6 Sa8! 3.Se4 c4 4.Sxa8 c3 5.Sh1! Ražení dráhy. 5...c2 6.a8D c1D 7.Dg2 mat.

Pozn: Po 2...c4 3.Se4 Sxe4 4.dxe4 si bílý postaví dámu dřív, např. 4...c3 5.a8D c2 6.Dc6! Sh4+ (6...d3 7.Dh6+ Kg3 8.e5 Kf3 9.e6 Se3 10.Dh1+ Ke2 11.e7 c1D 12.Dxc1 Sxc1 13.e8D+) 7.Kd7! d3 8.Dc3 Sf6 (8...Sg3 9.Dd2+ nebo 8...Sg5 9.De5+) 9.Dxd3 c1D 10.Dd6+ s vyhranou dámskou koncovkou.

Původní Kovalenkova pozice (bSh5→f7 a čKh2→g1) byla hrubě nekorektní. Autorské řešení 1.a7 Sh4+ 2.Kd7 d4 3.Sg6 Sa8 4.Se4 a dále jako v D3 bortila obrana 3...Kf2! 4.Se4 Sxe4 5.dxe4 d3 6.a8D d2 s remízou (bílý nezabrání proměně pěšce d2). Navíc bílý mohl jednoduše vyhrát postupem 3.Kd6 Sa8 4.Kxc5 s dalším Sf7-e8-c6 (Se7+ 5.Kb5).

**V. Kovalenko** (ŠU 5/1984)  
oprava **J. Polášek** – originál

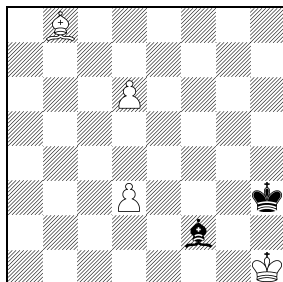


3 bílý vyhraje

Jindřich Fritz otiskl v roce 1951 v Práci pozici podobnou D1 s bílými pěšci posunutými o sloupec vpravo, též s ideou tahu střelcem na poslední řadu. Byla také nekorektní a opravit se nedala, ale poskytla mi inspiraci: **D4 1.Sc7!** Po 1.d7? Sb6 2.Sd6 Sd8 3.d4 Kg4 4.Kg2 Kf5 by oba pěšci padli, např. 5.d5 Ke4=.

1...Sg3 2.d4 (2.Kg1? Kg4 3.Kg2 (3.d5 Kf3) 3...Se5=) 2...Sf4 3.Sb8! Fritzův motiv – hrozí 4.d7. (3.Kg1? Se3+; 3.d5? Kg3 4.Sb8 Kf3 5.d7 Sg5 6.Sc7 Ke4 7.d6 Kd5=) 3...Sg5 4.d7 K ničemu nevede 4.Sa7 Sd8 5.Sb8 Sg5 a bílý se musí opravit 6.d7. 4...Sd8 5.d5 Kg4 6.Kg2 (6.d6? Kf5 7.Sc7 Ke6 8.Sxd8 Kxd6=) 6...Kf5 7.Kf3 Kf6 8.Sd6 a vyhraje – převede krále na c6.

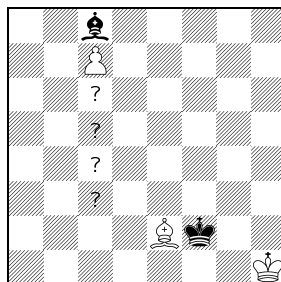
**Jaroslav Polášek** – originál



4 bílý vyhraje

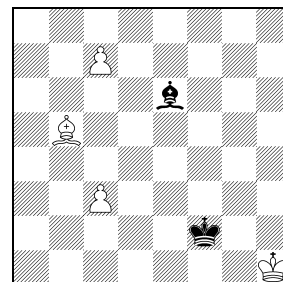
Dále se budeme zabývat pozicemi s dvojpěšcem c.

**Jaroslav Polášek** – kvíz



5 Kvíz: +bPc3/c4/c5/c6?

**Jaroslav Polášek**



6 černý táhne a remizuje

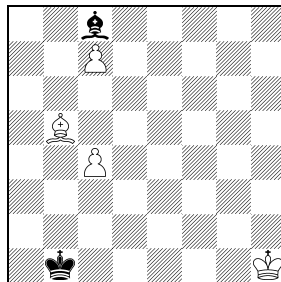
**D5** představuje malý kvíz. Můžete si vybrat, kam přidat druhého bílého pěšce: zda na c3, c4, c5 či c6. Kam byste ho dali, aby bílý vyhrál? Odpověď není vůbec jednoduchá.

Pole c6 po krátké analýze vyloučíme, protože po 1.Sh5 Ke3 2.Se8 Kd4 3.Sd7 Kc5 4.Sxc8 Kxc6 padne poslední bílý pěšec. Na c5 stojí pěšec ještě hůře, černý ho napadne rychleji. Snad umístíte pěšce na c3 a zkusit 1.Sd3 Ke3 2.Sf1 Kf2 3.Sg2 Ke3 4.Kh2? Ale ne, 4...Kd3 5.Sh3 Sb7=.

**Bílý pěšec** tedy musí stát na c4: 1.Sd3 Ke3 (1...Kg3 2.Sf1 Kf2 3.Sg2 Kg3 4.Kg1 Kf4 5.Kh2 Ke5 6.Sh3) 2.Sf1 Kd4 (2...Kf2 3.Sg2 Ke3 4.Kh2 Kd4 5.Sh3) 3.Kh2! Kc5 4.Sh3! Sb7 5.Se6 a bílý stihl pokrýt pěšce, přiblíží se králem a vyhraje.

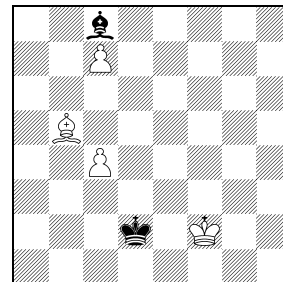
**D6 1...Sc8! 2.Kh2 Ke1!** Nečekaná cesta k remíze – král kryje pole f1. Po 2...Ke3? 3.Sf1 Kd2 4.c4 Kc3 5.Sh3 Sa6 6.Se6 by bílý snadno vyhrál. 3.Kg3 Kd2 4.c4 Ke3 a černý král stačí včas napadnout pěšce c7, např. 5.Sc6 Kd4 6.Sd5 Kc5 a 7...Kd6=.

**Jaroslav Polášek**



7 a) černý táhne a remizuje  
b) bKh1→g1 černý prohraje

**Jaroslav Polášek**



8 vzájemný zugzwang bez bPc4 bílý vyhraje!

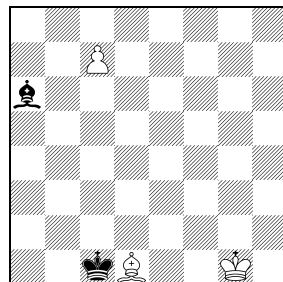
**D7** je dvojník. V pozici a) (diagram) černý přesným manévrováním udrží opozici: 1...Kb2! Po 1...Kc2? 2.Kg2 Kc3 3.Kg3! Kd3 (3...Kb4 4.Kf4 Kc5 5.Ke5 vzájemný zugzwang – VZ) 4.Kf3 Kd4 5.Kf4 Kc5 6.Ke5 2.Kg2 2.Kh2 Kb3! 3.Kg3 Kc3! 4.Kf3 Kd3= 2...Kc2! 3.Kf2 Kd2! (viz D8) remíza. Všimněte si, že v závěrečné pozici pěšec c4 bílému překáží, bez něj (dvojník v dvojníku!) by vyhrál tahem 4.Se2!, přesvědčit se o tom můžete v řešení D9, kde tato pozice vznikne po 3.Kf2.

V pozici b) s bílým králem na g1 černý prohraje i přesto, že tahem 1...Kc1! drží vzdálenou opozici (1...Kc2 2.Kg2!, 1...Kb2 2.Kf2!). K výhře vede trochu nečekaný převod střelce 2.Sc6! Kd2 3.Sg2 Kc3 4.Sf1 Kd4 5.Kh2! Sb7 (5...Kc5 6.Sh3) 6.Sg2 Sc8 7.Sh3 Sb7 8.Se6 a bílý vyhraje.

V D8 pěšec c4 bílému překážel. Když ho odstraníme, dostaneme další dvojici zugzwangů. Pozici jsem ještě rozehrál v D9: Bílý vyhraje, pokud se mu podaří proniknout králem na pole b8 (pole d8 k výhře nestačí).

Pak totiž vyžene černého střelce z diagonály c8-h3 (převodem střelce přes b7 na c8) na diagonálu a6-c8, která je pro záchranu příliš krátká (bílý černého vytempuje, protože jeho král kontroluje b7). 1.Se2! 1.Sf3?! Kc2! 2.Kf2 Kd2! VZ 3.Se2 Sc8! VZ 4.Sf1 Sb7=, protože po 5.Sb5 získá černý napadením střelce tempo k záchraně Kd2-c3-b4. 1...Sc8 Řešení zkracuje 1...Sb7 2.Kf2 Kd2 3.Sf1! (VZ). 2.Kg2! (2.Kf2? Kd2=) 2...Kd2 (2...Kc2 3.Kf3) 3.Kf2 Sb7 4.Sf1! Kc3 Po 4...Sc8 by přestal střelec kryt pole f3 (5.Kf3). 5.Ke3 Kb4 6.Kd4 Sc8 7.Kd5 Sb7+ 8.Kd6 Ka5 9.Kc5 a bílý vyhraje – černý neutrží pole c6 a bílý král pronikne přes b6 na b8.

**Jaroslav Polášek** – originál



9 bílý vyhraje