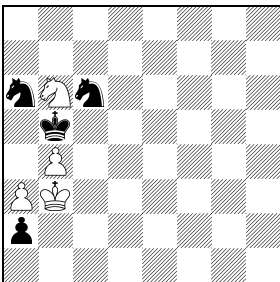


Koncovky a studie

Michal Konopka často předváděl studii **D1** celé řadě šachistů, jak na přednáškách o koncovce JxP, tak i individuálně, s tím, že studii složil chorvatský velmistr a bývalý jugoslávský reprezentant Ognjen Cvitan. Jedním z těch šťastlivců jsem byl i já.

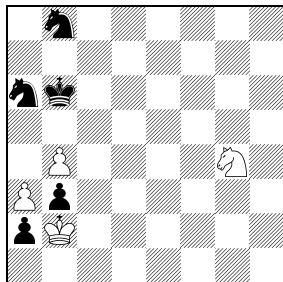
Ernest Pogojanc

Všeruský turnaj 1973, 2. č. u.



1 bílý remizuje

Polášek podle Pogojance originál



2 bílý remizuje

Autorství Cvitana jsem však příliš nevěřil, nesložil totiž žádnou studii, což potvrdila i následná kontrola v HHdbIV – skutečným autorem je Ernest Pogojanc. Michal Konopka vycházel z knihy Adriana Michajličina „Za kulisami šachmatnoj imperii“ (Astrel, 2008).

Studie **D1** měla mít krátké, ale velmi překvapivé řešení: bílý nechá černého postavít dámu **1.Jd5!** (po 1.a4+? Kxb6 2.Kxa2 Jxb4+ by černý vyhrál koncovku JxP) **1...a1D** (1...a1J+ 2.Kb2=), aby po **2.a4+! Dxa4+ 3.Kb2** vynutil **remizu** nekrytelnou jezdcovou vidličkou **3...Dd1 4.Jc3+ Kc4 5.Jxa4 Jxa4+ 6.Kc2** bílý udrží.

Vyčerpávající informace o koncovce JxP naleznete např. v „Šachových koncovkách“ Eduarda Prandstettera (PŠA 1991) na str. 52-60. Připomeňme si, že při zablokovaném bílém pěšci na a5 černý vyhraje vždy, při pěšci b4/b5 pouze v případě, že se mu podaří zadržet bílého krále v blízkosti rohu a1 (bílému k remíze stačí uniknout na d2). Proto koncovku po **3...Jc5 4.Jc3+ Kc4 5.Jxa4 Jxa4+ 6.Kc2** bílý udrží.

Bohužel je **D1** nekorektní, k **remíze** vede i prosté **1.Kxa2**. Po 1...Kxb6 by totiž černý proti pěšcům a3+b4 vyhrál pouze v případě, kdyby se mu podařilo zabránit tahu Kb3, k čemuž by ale potřeboval dvě tempa navíc (Kb6-b5-c4). Přesvědčit se o tom můžete v šestikamenových databázích, např. na <https://szygy-tables.info>

Tahle znalost by vám snad mohla pomoci vyřešit mou **D2**. Řešení najdete ve vedlejším sloupci i na našem webu. Michal Konopka mne potěšil, když mi k tomu napsal: „Vypadá to super, dal jsi tomu šťávu.“

Jaroslav Polášek

Salo Flohr opět na Smíchově

Pod záštitou Úřadu Městské části Praha 5 za podpory Magistrátu hl. města Prahy, Městské části Praha 5, Nadace Agrofert a Šachového svazu ČR uspořádal spolek Sokrates 2001 ve spolupráci s ŠK Smíchov ve dnech 13. a 14. listopadu u příležitosti 107. narozenin Salo Flohra společenský večer a turnaj všech generací. Hezké setkání přátel a hráčů hry královské proběhlo v prostředí Smíchovské radnice a bylo obohaceno předáním cen dalším deseti osobnostem za zásluhy o rozvoj, popularizaci a šíření šachu zejména mezi mládeží. Součástí slavnostního večera byla simultánka, rozhodčí Karel Vandas při vyhlášení jejich výsledků ocenil sourozence Annu a Zdeňka Lhotských, kteří svým výkonem potěšili i Martina Petra. Další mladík Jakub Petr prokázal výborný výkon a remizoval s Petrem Neumannem. Večer zakončila předáním cen odměněným předsedkyně spolku Sokrates 2001 Pavla Kortusová. Turnaje všech generací se zúčastnilo 56 hráčů z 8 států. Hrál se švýcarským systémem na 7 kol, tempem 25 minut na partii. Pochvalu za bojovnost zaslouží patnáctiletý Vojtěch Pařízek, který se 6½ body

stanul na špičce startovního pole, o čtyři roky mladší Tomáš Hrbek vybojoval 4. místo a třináctiletá Sofie Příbylová skončila osmá.

Josef Čermák

Kat. do 10 let: 1. V. Příbyl (ŠK PORG) 4, 2. P. Mach (Kobylisy) 2½, 3. Stariková (ŠK Smíchov) 2. **Kat. do 15 let:** 1. T. Hrbek (ŠK Smíchov) 5, 2.–3. S. Příbylová a Koubová 4½. **Kat. do 18 let:** 1. Pařízek (Kobylisy) 6½, 2. Špachta (Bohemians) 3½, 3. T. Novotná (Poděbrady) 3. **Kat. nad 18:** 1. F. Vrána (St. Město) 6, 2. Blümelová (Kroměříž) 5½, 3. J. Holub (Loko Praha) 5.

Pražská šachová liga s Mikulášem

V sobotu 5. prosince v Krči na Novém PORGu uspořádal šachový klub ve spolupráci se školou 46. turnaj Pražské šachové ligy. Otevřený turnaj A byl pro hráče do 18 let s výkonnostními třídami a byl zaslán k zápočtu na ELO FIDE v rapidu. Turnaj B byl určený pro neregistrované a začátečníky do 12 let. Mikulášské turnaje hrálo 62 mladých hráčů nejen z pražských klubů a nejbližší účastnice Adela Balalová přijela opět až ze Žiliny. Turnaj měl i oficiální nebeské a pekelné zastoupení. Děti byly celý rok hodné, a tak byl hlavním rozhodčím Mikuláš, a čert vykonával funkci jen rozhodčího pomocného. Velkou radost děti měly z cen věnovaných sponzory turnaje. Poděkování patří časopisu Československý šach, společnosti EKO-KOM a Czech News Center.

Růžena Příbylová

Turnaj A: 1. Bystrickýj 6, 2. Martirosjan 5½, 3.–6. N. Koršinskij, Lukeš, Dunder a Jonáš Volek 5, 7.–8. Šuráň a Mach 4½, 9.–10. V. Příbyl a Kunc 4, atd. **Turnaj B:** 1.–3. L. Hlavina, E. Matej a P. Pravda 6, 4.–8. M. Jandík, Ucháč, Rybová, Dobsa a Hosová 5, atd.



Nejúspěšnější dívky: zleva Adela Balalová, Lea Rosenbaumová a Zuzana Postránecká s Mikulášem – Alexejem Šimečkem (foto R. Příbylová)

Řešení studie **D2:** **1.Jf6!** Bílý si musí nechat možnost jít buď na e4 nebo d5 (1.Jf2? Jc6!; 1.Je3? Kb5! 2.Jf1 Jc6 3.Jd2 Jd4 4.Jxb3 Jxb3 5.Kxa2 Kc4). **1...Jc6!** Po 1...Kb5 2.Je4! Jc6 3.Jd6+! Kb6 4.Jc4+ Kb5 5.Jd6+! remíza opakovaním tahů, po 4...Kc7 by již měl bílý čas na manévry Jc4-d2xb3 s remízou. **2.Jd5+!** 2.Je4? Jd4 3.Jc3 Kc6 4.Jxa2 bxa2 5.Kxa2 Kb5 2...Kb5 Král musí dopředu, jinak bílý sebere včas pěšce a2 (Jd5-c3xa2). **3.Kxb3!** a dále jako u Pogojance po 1.Jd5. Po 3.Jc3+? Kc4 4.Jxa2 bxa2 5.Kxa2 Jd4 se bílému nepodaří zaujmout králem remizovou pozici na b3/c3 a černý zatlačí bílého krále a vynutí oslabení pěšců (podrobnosti na www.sach.cz v sekci studie).



ZÁSILKOVÁ PRODEJNA Karel Mokřý

Brněnská 38, 796 01 Prostějov ☎ 588 882 363 (i přes víkend) ☎ 608 884 985, e-mail: karel@chessbookshop.com



www.chessbookshop.com

On-line šachový obchod
určitě si vyberete



Osobní návštěvy po předchozí dohodě kdykoli,
i přes víkend (nemáme pravidelné otvírací hodiny).

STÁLE VYKUPUJEME STARŠÍ ŠACHOVOU LITERATURU,
I CELÉ KNIHOVNY, OSOBNĚ, NEBO POŠTOU.