

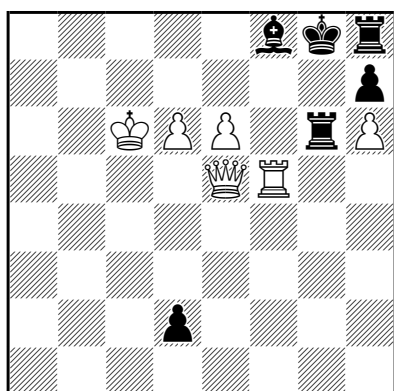
knihy také nebyla snadná, hlavně díky pracovníkům nakladatelství se ale dle mého názoru dobře podařila. Dík patří ovšem také Ivanu Skobovi za grafickou úpravu textu pro sazbu a Janě Vysoké za návrh obálky s použitím ilustrace Michala Chodaniče.

Josef Křivohlávek se rozhodl sponzorovat určitou část nákladů na vydání knížky se svými úlohami a myslím, že to určitě čeští problémisté bez výjimky oceňují. Mohlo se proto provést nejen její bezplatné věnování všem členům Sdružení šachových problémistů a některým našim nejbližším přátelům, ale také stanovit její nízkou prodejní cenu, ta je 220,- Kč. Distributorem knížky je brněnské nakladatelství CERM, u kterého si ji na mailové adrese cerm@cerm.cz mohou zájemci objednat.

K tomuto článku bych rád přidal tři dále uvedené podle mého názoru originální úlohy. První trojtažka je mereditka se zajímavým spojením 3 frontálních matů na 8. řadě, čtyřtažka obsahuje barevné echo, v matech je ale černý král jednou na h4 a podruhé na e8. Druhá trojtažka má strategické téma, je to B2 ze 3. světové soutěže.

Josef Křivohlávek

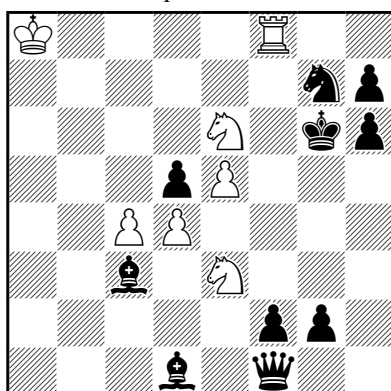
2.-7. č. u. e. a. Nedel'ná Pravda 1989



#3 (6+6)
C+ 12575

Josef Křivohlávek

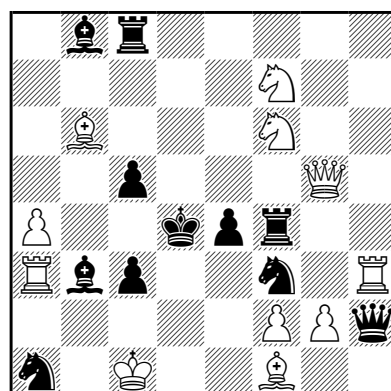
Mat-pat 42/1994



#4 (7+10)
C+ 12576

Josef Křivohlávek

301 Schach 4/1987



#3 (11+11)
C+ 12577

12575: Nevychází 1.d7? ♖xh6? 2. ♖xf8+ ♔xf8 3.d8♖# pro 1.- d1♖, ♚! 1. ♖a1 hrozí 2. ♖xf8+ ♔xf8 3. ♖a8#, 1.- ♖xe6 2. ♖xh8+ ♔xh8 3. ♖xf8#, nevychází 2. ♖g5+? ♔f7!, 1.- ♖xh6 2. ♖xf8+ ♔xf8 3. ♖xh8#, 1.- ♚ jakkoliv 2. ♖a8+, 1.- ♖f6 2. ♖xf6. I. české album šachových skladeb 1988–1990 – 7,5 bodu, 12. místo ve trojtažkách; v knize úloha D19.

12576: Nevychází 1. ♖f6+? pro 1.- ♔h5 2. ♖f4+ ♔g5! ani 1. ♖f4+? ♔g5! 1. ♖g8 hrozí 2. ♖xg7+ ♔h5 3. ♖f4+ ♔h4 4. ♖f5#, 1.- ♚c2 2. ♖xg7+ ♔h5 3. ♖f4+ ♔h4 4. ♖g4#, 1.- ♔f7 2. ♖xg7+ ♔e8 3. ♖xd5 ♚f3 4. ♖e7#, 1.- ♖d3 2. ♖xg7+ ♔h5 3. ♖f4+ ♔h4 4. ♖exg2#. II. české album šachových skladeb 1991–1994 – 6 bodů, 12. místo v mnohotažkách; v knize E13.

12577: 1. ♚a5 hrozí 2. ♖d5+ ♚xd5 3. ♚xc3#, 1.- ♚e5 2. ♖xe5+ ♚xe5 3. ♚xc3#, 1.- ♖d8 2. ♚xc3+ ♔xc3 3. ♖xc5#, 1.- ♖xf6 2. ♚xc3+ ♔xc3 3. ♖d2#. V knize úloha F6.

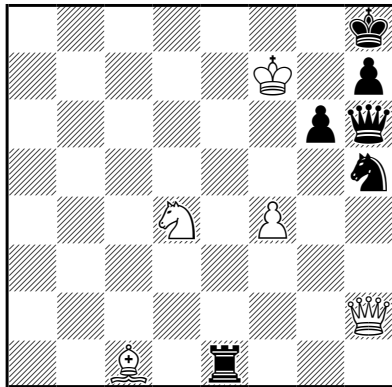
Není Běljavskij jako Běljavskij

Jaroslav Polášek

V minulém čísle jsem otiskl k samostatnému řešení studii A. Běljavského. Ve skutečnosti ale nešlo o velmistra Alexandra Běljavského, ale o petrohradského studiáře Alberta Michajloviče Běljavského. Na tuto nemilou záměnu nás upozornil Jevgenij Fomičev, kterému tímto děkuji. Po lehkém detektivním pátrání jsem usoudil, že se Albert Běljavskij narodil roku 1934 (v roce 2004 byl totiž vypsán turnaj k jeho sedmdesátinám). To mi na poslední chvíli potvrdil i Jevgenij Fomičev. Poslal nám oskenovanou část knihy „Poezija šachmat“ (1993, J. Vladimirov, V. Razumenko, J. Fokin), věnovanou kompozici v Petrohradě, a dodal: „Albert Běljavskij publikuje studie zřídka, ale všechny jsou průzračné, s ostrou hrou, výrazným závěrem a s minimem důkazních variant. Je radost je řešit!“

Albert Běljavskij

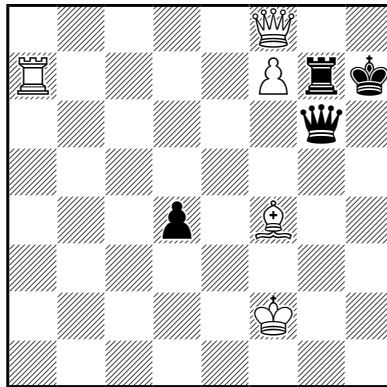
4. cena Přebor družstev SSSR 1977



+ (5+6)
12578

Albert Běljavskij

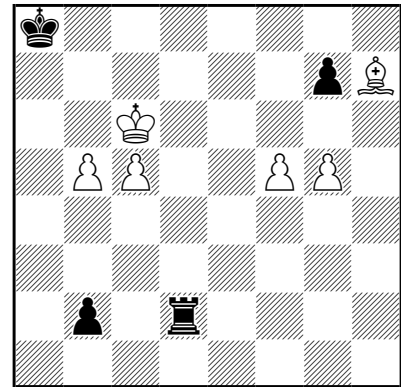
4. cena Zadači i etjudy 2005



+ Pozice po (5+4)
3.- ♖h7 12579

Albert Běljavskij + Leopold Mitrofanov

2. cena Kommunist 1985



+ (6+4)
12580

V HHdbIV jsem našel jeho první studii z roku 1977: **12578** 1. ♖f5! (1. ♖e6? ♜xc1 2. ♖b2+ ♜g7+ 3. ♖xg7 ♜c7+ 4. ♖f8 ♜xg7) 1.- gxf5 2. ♖b2+ ♜e5! Černý připravuje patovou záchranu. 3. ♖xe5+ ♜g7 4. ♖f8! Po 4. ♖xh6 by byl černý v patu. 4.- ♖g6 Hrozí 5.- ♖e8 mat. 5. ♖h5!

a) 5.- ♖g1 6. ♖e8 ♖a7 7. ♖c8 h5 8. ♖d4 ♖xd4 9. ♖f7+ ♖h7 10. ♖g8+ ♖h6 11. ♖h8 mat.

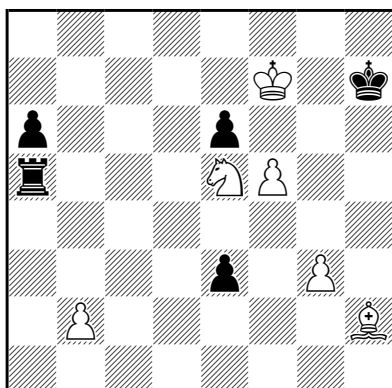
b) 5.- ♖g2 6. ♖f3 (nebo 6. ♖h1) 6.- ♖g6 7. ♖c6 a vyhraje, např. 7.- ♖g1 8. ♖d5.

Řešení studie **12503** z minulého čísla: po úvodních tazích 1. ♖h8+ ♖xh8 2. c8 ♖+ ♖f8! (2.- ♖h7? 3. ♖h3+) 3. ♖xf8+ ♖h7 vznikla pozice **12579**: 4. ♖g8+! ♜xg8 5. f8 ♖+! ♖h8 6. ♖e5+ ♖g7 Nyní bílý přesnými tahy zastaví pěšce d a vytempuje černého (po odtahu černé dámy dostane černý ♖h7 mat) 7. ♖f7! d3 8. ♖c3 (8. ♖a1? d2 9. ♖e2 d1 ♖+) 8.- d2 9. ♖e2 d1 ♖+ 10. ♖xd1 a černý je vytempován 10.- ♖xc3 11. ♖h7 mat.

Podobné téma – souboj bílého střelce s černou dámou a věží – ukazuje **12580**: 1. f6 gxf6 2. ♖c7! Chybné by bylo 2. gxf6? ♜f2 = nebo 2. ♖e4? ♜e2. 2.- ♜d5! Vynalézavá obrana. Po 2.- ♜e2 3. gxf6 ♜e5 4. ♖d6! ♜e1 5. f7 ♜f1 6. ♖e4+ ♖b8 7. ♖e7 by bílý snadno vyhrál. 3. ♖e4! b1 ♖! (3.- ♖a7 4. b6+ ♖a6 5. c6! ♜xg5 6. ♖d3+ ♖a5 7. b7). Začíná vlastní souboj. 4. b6! ♖b3 5. ♖f3! Kryje hrozbu ♖g3+. 5.- fxf5 6. ♖c8! Černá dáma se nemůže pohnout, musí současně kryt b7 i d5. 6.- g4 7. ♖g2! Svůdné 7. ♖e4?! g3 8. ♖g2 nestačí pro 8.- ♖xb6! 9. cxb6 pat. 7.- g3 8. ♖c7! A černý je vytempován (8. ♖h1? g2 9. ♖xg2 ♖h3+). 8.- ♖xb6+ 9. ♖xb6 a bílý vyhraje.

Albert Běljavskij

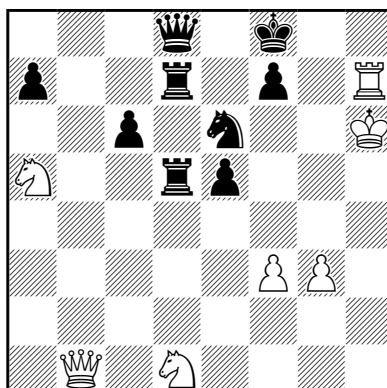
sp. č. uzn. Bron MT 2009



+ (6+5)
12581

Albert Běljavskij

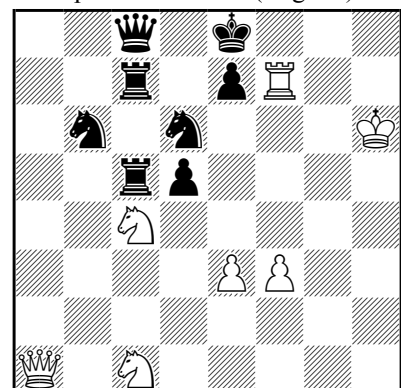
1. cena Korolkov MT 2008, oprava



+ (7+9)
12582

Albert Běljavskij

1. cena Korolkov MT 2008, oprava J. Polášek (originál)



+ (7+8)
12583

Ke svému oblíbenému tématu se autor vrátil v roce 2009: **12581 1.g4 e2 2.g5!** Po 2. ♘f3? exf5 3.g5 ♖b5 by černý remizoval. **2.- e1♖** Po 2.- ♜xe5 3. ♙xe5 e1♖ 4. ♙g7 by černý nezabránil matu po 5.g6. **3. ♙f4! ♖g1 4.g6+ ♜h8 5. ♙e3!** Brání tahu ♖a7+. **5.- ♜xe5** (5.- ♖g3 6. ♙h6) **6. ♙d4! ♖g3** Podobná zrcadlově obrácená pozice k 12580. Černá dáma je vázaná ke krytí polí e5 a g7. **7.b4!** Po 7. ♙c3? a5 8. ♙d4 exf5 9. ♙c3 a4 by se v zugzwangu ocitl bílý. **7.- exf5 8. ♙c3!** Nyní je vytempován černý. **8.- ♖xc3 9.g7+ ♜h7 10.g8♖+ ♜h6 11. ♖g6 mat.**

Následující studie připomíná slavnou práci L. Kubbela (1921, ♙b5/♜a8, HHdbIV 8200), zde dokonce samotný jezdec přemůže celou armádu protivníka. **12582** Začátek je zřejmý **1. ♜h8+ ♜e7 2. ♘xc6+** Po 2. ♜xd8? ♜xd8 bílý ztratí jednoho z jezdců a také po 2. ♖b4+? c5 3. ♖h4+ ♜d6 4. ♘b7+ ♜c7 5. ♘d8 ♜xd8 6. ♜xd8 ♜xd8 získá černý jezdcem d1 a remizuje, např. 7. ♖f6 ♜xd1 8. ♖xf7+ ♜d7 9. ♖f6 ♜d5 =. **2.- ♜f6 3. ♜g8!!** Klíčový tah studie, hrozí ♜g6+ s matem. Braní černé dámy 3. ♘d8? vyvrací 3.- ♜xd1, tah 3. ♜xd8 rozebereme na závěr. **3.- ♖xg8** Po 3.- ♜xd1 4. ♜g6+ fxg6 je 5. ♖xg6 mat. **4. ♖f5+! ♜xf5 5. ♘e7+! ♜xe7** Černý má dámu a dvě věže navíc, ale matu zabránit nedokáže. **6. ♘e3+ ♜f6 7. ♘d5+ ♜f5 8. ♘e7+ ♜f6 9. ♘g8+ ♜f5 10. ♘e7+ ♜f6 11. ♘d5+ ♜f5 12.g4 mat.**

Původní pozice, ve které chyběl neekonomický pěšec a7, měla bohužel vedlejší řešení 3. ♜xd8 ♜xd8 (3.- ♜xd1 4. ♖xd1) 4. ♘e3 ♜xc6 5. ♖f5+ ♜e7 6. ♘d5+ ♜xd5 7. ♜g7 ♜d8 8. ♖f6+ ♜e8 9. ♜g8 ♜c5 10.g4, např. 10.- ♜d5 11.g5 ♜a5 12. ♖f5 a černý nezabrání ztrátě pěšce e5 (12.- ♜d5 13.f4). Technický černý pěšec a7 umožní černému přesunout věž na šestou řadu a zremizovat, např. 9.- a5 10.g4 a4 11.g5 a3 12. ♖a6 a2 13. ♖xa2 ♜d6.

Podářilo se mi studii opravit bez neekonomického černého pěšce – stačilo pozici posunout o sloupec vlevo a trochu pozměnit řešení: **12583 1. ♜f8+! ♜d7** Věž vzít nelze 1.- ♜xf8? pro 2. ♖g7+ ♜e8 3. ♖g8+ ♜d7 4. ♘e5 mat. **2. ♘b6+** (2. ♜xc8? ♜f7+ 3. ♜g7 ♜xc8) **2.- ♜e6 3. ♜g6!!** Hrozí ♜f6+ s matem. Po 3. ♜xc8? ♜xc8 4. ♘d3 ♜xb6 5. ♘c5+ ♜xc5 má černý na rozdíl od původní Běljavského studie tempo navíc a proto tuhle pozici udrží, např. 6.f4 ♜d7 7. ♜g7 ♜c6 8. ♖a7+ ♜d8 9. ♖b8+ ♜c8 10. ♖a8 ♜d6 11.f5 ♜d7 a bílý dále nepostoupí. **3.- ♖xf8** (3.- ♜xc1 4. ♜f6+ exf6 5. ♖xf6 mat). Zbytek už známe: **4. ♖e5+! ♜xe5 5. ♘d7+ ♜xd7 6. ♘d3+ ♜e6 7. ♘c5+ ♜e5 8. ♘d7+ ♜e6 9. ♘f8+ ♜e5 10. ♘d7+ ♜e6 11. ♘c5+ ♜e5 12.f4 mat.**

Studii Bělokoně rozhodl bělyj koň

Jaroslav Polášek

Peter Krug mi zaslal následující originál **12584: 1. ♘hg4+** (1. ♙xd2? ♖d7+ =; 1. ♘eg4+ ♜h5 2. ♘f6+ ♖xf6+ 3. ♜xf6 dxel ♜ 4. ♜f5 ♜h4 5. ♜f4 ♜h3 6. ♘f1 ♜g2+ 7. ♜f3 ♜h4+ 8. ♜f2 ♜g4 =) **1.- ♜h5** (1.- ♜h7 2. ♙xd2+) **2. ♘f6+ ♖xf6+ 3. ♜xf6 dxel ♜** (3.- dxel ♖ 4. ♙g6+ ♜h4 5. ♘g2+) **4. ♜f5 ♜h4 5. ♜f4!** (5. ♘f1 ♜h3 6. ♜g5 ♜f3+! 7. ♙xf3 pat) **5.- ♜h3 6. ♙f5+ ♜h4** (6.- ♜h2 7. ♜g4 ♜g2 8. ♘c2 nebo 7.- ♜g1 8. ♜g3 ♜h1) **7. ♙g6** (nebo 7. ♙b1 či 7. ♙h7) **7.- ♜h3 8. ♙e4 ♜h4 9. ♙f5 a bílý vyhraje.**

Následně M. Garcia zjistil, že od 4. tahu jde vlastně o vyvrácení studie Bělokoně:

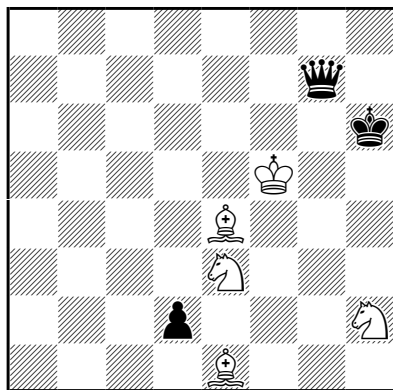
12585 1.d7 ♜g5+ 2. ♜h4 ♜e6! 3.dxe8 ♘! (3.dxe8♖? ♙g3+ 4. ♜h5 ♜g7+) **3.- ♜f4 4. ♜h5 ♜f5!** (4.- ♜f8 5. ♜h6 ♜g4 6. ♘f6+ ♙xf6) **5. ♜h6 ♜f8! 6. ♘g7+ ♜f6 7. ♘h5+ ♜f5 8. ♘g7+ ♜g4 9. ♘h5 ♜h4 10. ♘f6!** (10. ♘g7? ♙f4#) **10.- ♙xf6 pat.** Studii vyvrací **5.- ♙f4+!** 6. ♜h5 ♙h2 7. ♜h6 ♙e5 8. ♜h7 ♜g5 9. ♜g8 ♜g6 a černý vyhraje.

Pokusil jsem se studii rozehrát v Bělokoňově duchu, protože 12584 se mi příliš nezamlouvala (černá dáma je zbytečně silná figura a moc si nezahrála): **12586 1.- ♜h6!** Využívá toho, že jezdec kryje f3. Předčasné je 1.- ♜e4+ 2. ♜e5 ♜h6 3. ♙f3! **2. ♙g6!** Jak po 2. ♙d1? ♜e4+ 3. ♜f5 ♜c3!, tak po 2. ♙g4? ♜e4+ 3. ♜e5 ♜f2 následuje d2 s remízou. Teď hrozí černému mat. **2.- ♜e4+ 3. ♙xe4** a jsme v pozici Bělokoně, ale s opačnými barvami. **3.- d2 4. ♘g4+ ♜h5**

5. ♖e3!! dxe1 ♘ 6. ♔f5 ♚h4 7. ♔f4 ♚h3 8. ♙f5+! Původní Bělokoňovo řešení je zde svůdností: 8. ♖f1?! ♘g2+ 9. ♔g5 ♚h4 10. ♔h5 ♘f3 11. ♙xf3 pat. 8.- ♔h4 9. ♙h7 ♚h3 10. ♙e4 a vyhraje, např. 10.- ♔h2 11. ♔g4 ♚g1 12. ♔g3.

P. Krug + M. C. Garcia

originál (podle J. Bělokoně)

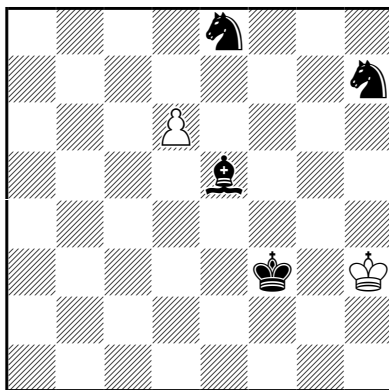


+

(5+3)
12584

Jurij Bělokoň

1. p. zm. „64“ 1972

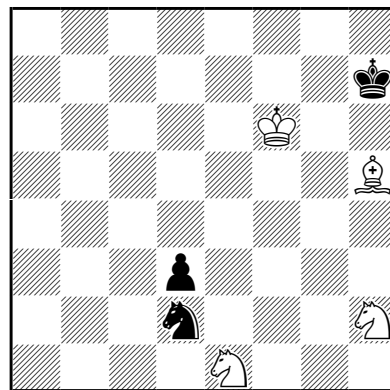


=

neřešitelné (5+3)
12585

Jaroslav Polášek

originál (podle J. Bělokoně)



+

černý na tahu (4+3)
/ Black to move **12586**

Luděk Sedlák poznamenal, že pro autora je škoda, že na vyvrácení a opravu nepřišel sám – mohl si tím vytvořit nesmrtelný pomník – Bělokoň, jehož studii rozhodl „bělýj koň“ svým fantastickým skokem na e3 (a ani „čornyj koň“, proměněný na e1 místo dámy, černého nespasil). Všechny uvedené studie si můžete přehrát či stáhnout (v pgn) z webu Čs. šachu: <http://www.sach.cz/index.php?p=studie>

Cyklus bílých tahů v pomocných matech budoucnosti

Michal Dragoun

Oba tematické prvky názvu tvoří již dlouhou dobu známé náměty pomocných matů, časový vrchol jejich obliby je ale různý. Cykly tahů v pomocných matech zažívaly asi svůj největší boom v osmdesátých a devadesátých letech 20. století, kdy vznikla řada tříprvkových a několik desítek čtyřprvkových zpracování. Tzv. „pomocné maty budoucnosti“, které mají obsahovat alespoň dvě dvojice analogických, ale strategicky rozdílných řešení, zpopularizoval až později Chris Feather a na stránkách problémových časopisů se v poměrně hojném počtu objevují dodnes. V průběhu doby nicméně došlo k určité inflaci tohoto pojmu a původně požadovaná výrazná odlišnost strategického obsahu jednotlivých dvojic řešení se v řadě takto označovaných skladeb vytrácí. Kvantita jejich produkce také způsobuje, že i v této oblasti je stále obtížnější přijít s námětem skutečně novým.

Impulsem pro shromáždění následujících skladeb pro mne byl originál 12544. Při hledání dalších úloh, které by splňovaly kritéria názvu, jsem v první řadě narážel na fakt, že více než tříprvkový cyklus tahů sám o sobě často výraznější strategický obsah postrádá. Černou hru tvoří často blokování a tahy krále na volná pole, které ve spojení s „předepsanými“ bílými tahy „akorát“ vycházejí. Několik výjimek složil C. Goumondy, který použil mechanismus polovazby dvou bílých figur, nicméně v takových případech jde často o skladby, v nichž je přítomný zjevný prvek symetrie a nezřídka násilné dvojníky, jednotlivá řešení jsou si pak obvykle navzájem podobná nebo alespoň nerozdělitelná do jasně odlišných dvojic.

Dva nejobvyklejší problematické body ilustruje zvláště první problém **12587**: v něm se objeví jak zjevná symetrie pozice, tak omezený strategický obsah. Tahy černého krále, který vykonává tři čtvrtiny hry černého, jej pouze přemísťují na správné místo. Tahy bílé věže alespoň připravují dvě vazby, což je prvek v těchto skladbách poměrně výjimečný. I. 1. ♔c4 ♖xf3 2. ♔c3 ♜c1#, II. 1.c4 ♜c1 2. ♔c5 ♖xb3#, III. 1. ♔e4 ♖xb3 2. ♔e3 ♜e1#, IV. 1.e4 ♜e1 2. ♔e5 ♖xf3#.