

2. ♖c2 ♖c3 3. ♖h7 ♗g6+ 4. ♖h8 ♖d4#. ZZ: „AUW!“ MC: „Všeproměna je vždy atraktivní. Tentokrát v miniaturním provedení.“

12195 (Střopockin): A) 1. exf1 ♗ ♖d2 2. ♗f4 ♗d3 3. ♗c1 ♖c2 4. ♗c7 ♗b1 5. ♖b6 ♖b2#, B) 1. exd1 ♗ ♖e2 2. ♗g1 ♗a6 3. ♖b6 ♗c6 4. ♖c5 ♖d3 5. ♖d5 ♖c4#.

12196 (Kotěšovec): 1. ♗f1 2. ♗b2 3. ♗b6 4. ♗h6 5. ♗h1 6. ♗b2 7. ♗b6 8. ♗h6 9. ♗e1 10. ♗h1 11. ♗f3 12. ♗f4 13. ♗d1 14. ♗d4 15. ♗g4 16. ♗g7 17. ♗d4 18. ♗c4 19. ♗c1 20. ♗f1 21. ♗b3 22. ♗a5 23. ♗b7 24. ♗a7 25. ♗a5 26. ♗a4 27. ♗b7 28. ♗d8 29. ♗e6 30. ♗e7 31. ♗g7 32. ♗h7 33. ♗h5 34. ♗h4 35. ♗g7 36. ♗e6 37. ♗d4 38. ♗c4 39. ♗c5 40. ♗c2 41. ♗c1 42. ♗g1 43. ♗c1 44. ♗b1 45. ♗h1 46. ♗a1 47. ♗b6 48. ♗a5 49. ♗e4 50. ♗f3 51. ♗d2 52. ♗b1 53. ♗a1 54. ♗a6 55. ♗d2 56. ♗c4 57. ♗b4 58. ♗e4 59. ♗c6 60. ♗a4 dxc4#.

12197 (Kotěšovec): 1. ♗b2 2. ♗a2 3. ♗b7 4. ♗f3 5. ♗b5 6. ♗b3 7. ♗b2 8. ♗b7 9. ♗f3 10. ♗b7 11. ♗a8 12. ♗g2 13. ♗a1 14. ♗h2 15. ♗d4 16. ♗b3 17. ♗b7 18. ♗a8 19. ♗c6 20. ♗d5 21. ♗e4 22. ♗b2 23. ♗a2 24. ♗e6 25. ♗b7 26. ♗a8 27. ♗f3 28. ♗b3 29. ♗f3 30. ♗f7 31. ♗f8 32. ♗b4 33. ♗f4 34. ♗f3 35. ♗b3 36. ♗a2 37. ♗b7 38. ♗a8 39. ♗a1 40. ♗d4 41. ♗g4 42. ♗c8 43. ♗d6 44. ♗c7 45. ♗c4 46. ♗h4 47. ♗f5 48. ♗e6 49. ♗f7 50. ♗a7 51. ♗d4 52. ♗c4 53. ♗b3 54. ♗b2 55. ♗d5 56. ♗g5 57. ♗b6 58. ♗b7 59. ♗d4 60. ♗b2 61. ♗b8 62. ♗h4 63. ♗b5 64. ♗b4 65. ♗d3 66. ♗b3 67. ♗b5 68. ♗d6 69. ♗b2 70. ♗d4 71. ♗d3 72. ♗e2 73. ♗f1 74. ♗b2 75. ♗a2 76. ♗d4 77. ♗b6 78. ♗b7 79. ♗d4 80. ♗b2 81. ♗b8 82. ♗g6 83. ♗f8 84. ♗g8 85. ♗h7 86. ♗g5 87. ♗g4 88. ♗h7 89. ♗f6 90. ♗f7 91. ♗g8 92. ♗g3 93. ♗b3 94. ♗a2 95. ♗b8 96. ♗g8 97. ♗h8 98. ♗b2 99. ♗b1 100. ♗d4 101. ♗h4 102. ♗h6 103. ♗h7 104. ♗g8 105. ♗f6 106. ♗e8 107. ♗d6 108. ♗c8 109. ♗a7 110. ♗a8 111. ♗c8 112. ♗d8 113. ♗a7 114. ♗c6 115. ♗b4 116. ♗a4 117. ♗b5 118. ♗c6 119. ♗d7 120. ♗c7#.

12198 (Thoma): zpět 1. ♖e1x ♗f1(♖e1) ♗f2-f1 2. ♖e3x ♗d4(♖e1) ♗d5-d4 3. ♖d2-e3 ♗f1-f2 4. ♖e1-d2 ♗f2-f1 5. ♖f1x ♗g1(♖e1) ♖a8-b7 6. ♖e1-f1 ♗g2-g1 7. ♖c8x ♖d8(♖e1), dopředu 1. ♗a3+ ♖a5#. Bez řešitele.

12199 (Thoma): zpět 1. ♖e1x ♗d2(♖e1) ♗d3-d2 2. ♖e1x ♗d1(♖e1) ♗d2-d1 3. ♖f3x ♖e4(♖e1) ♖c8-b7 4. ♖f2-f3 ♗d1-d2 5. ♖e1-f2 ♗d2-d1 6. ♖f6x ♗g7(♖e1) ♖d8-c8 7. ♖f7-f6, dopředu 1. ♖e8+ ♖c8#. Nevyřešil nikdo.

Stav řešitelské soutěže po č. 123: 1. Bandžuch 18887 bodů (z toho 245 bodů z čísla 123), 2. Coufal 17787/231, 3. Moravčík 16696/193 z čísla 123 + 311 za reklamaci bodů z čísla 121, 4. Novotný 15755/181, 5. Holubec 15706/263, 6. Nicula 12602/246, 7. Eitler 9712/135, 8. Dula 9491/115, 9. Libiš 8866/185, 10. Radovan Šulc 8839/167, 11. Šemrinc 9326/189, 12. Zdeněk Zach 5769/245, 13. Svrček 4710/171, 14. Tomáš Zach 2697/101, 15. Walther 1482/208, 16. Matlak 1324/113, 17. Koblka 180/180, 18. Kolodziejski 122/122.

Ing. Josef Burda

Evženovi Pavlovskému k osmdesátinám

Jaroslav Polášek

Do zdravice Jiřího Jelínka v minulém čísle se už nevešly a asi ani nehodily dvě zajímavé ideje jubilanta. Obě se mi podařilo trochu vylepšit a tímto je dodatečně Evženovi věnuji. První studie je vhodná k samostatnému řešení.

12749 Po efektní oběti bílé dámy 1. ♗d1+! ♖xd1 začíná vlastní Pavlovského studie na motivy Herbstmana. 2. ♗ac3+ ♖c1 3. ♗xa1 ♗a2 4. ♗xa2+ ♖b2 Bílá věž je lapena a samotní jezdcí obvykle k výhře nestačí, zde ale bílý využije nadbytečného černého pěšce k efektnímu závěru 5. ♗a3! ♖xa1 6. ♖b3 b4 7. ♗c1 bxa3 8. ♖c2 a2 9. ♗b3 mat.

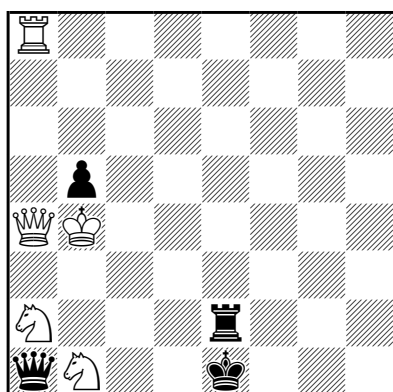
12750 V roce 1991 získal Evžen 3. cenu v turnaji k Lindnerovým narozeninám: 1. e8 ♗ ♗xe8+ 2. ♖xe8 cxb2 (2.- c2 3. ♖g6+ ♖xg6 4. ♗e5+ s dalším ♗d3) 3. ♖c6 b1 ♗ 4. ♖e4+ ♖h8! 5. ♗h6! ♗xe4 6. ♗f7+ ♖h7 7. ♗g5+ nebo 5.- ♗f1+ 6. ♖f5! s dalším ♗f7 mat, ale ne 6. ♗f7+ ♗xf7+ 7. ♖xf7 pat. Studii však kazí jednoduché vedlejší řešení 3. ♗e5! b1 ♗ 4. ♖g6+ ♗xg6 5. ♗xg6 ♖xg6 6. ♖e7 s vyhranou pěšcovkou.

12751 Motiv předcházející studie se mi podařilo zkorrektnit a rozehrát takto: 1.d6! Efektní oběť pěšce předvídá další průběh a uvolňuje diagonálu c6-e4. 1.- cxd6 Po 1.- b1 ♗ 2.d7! nezabrání

černý proměně pěšce (např. 2.- ♔d3 3. ♘f6). 2. ♘g4+ ♔g6 (2.- ♔xh7 3. ♙c6 zkracuje řešení) 3. ♙e8+ ♔xh7 4. ♙c6! d5! Přípravuje patovou záchranu. 5. ♙xd5 Závěr už známe z 12750: 4.- b1 ♔ 5. ♙e4+ ♔h8! (6. - ♔xe4 7. ♘f6+) 7. ♘h6! ♔f1+ (po 7.- ♔xb3 8. ♘f7+ ♔xf7+ 9. ♔xf7 b3 10. a4/a3 se pat nekoná) 8. ♙f5! s dalším ♘f7 mat, nebo 7.- ♔xe4 8. ♘f7+ ♔h7 9. ♘g5+ ♔g6 10. ♘xe4 s výhrou.

Evžen Pavlovský

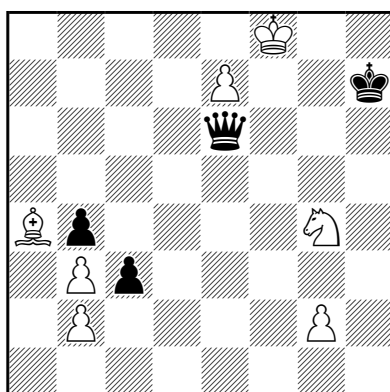
Šachová skladba 1991,
úvod dotvořil J. Polášek



+ (5+4)
12749

Evžen Pavlovský

3. cena Lindner JT 1981

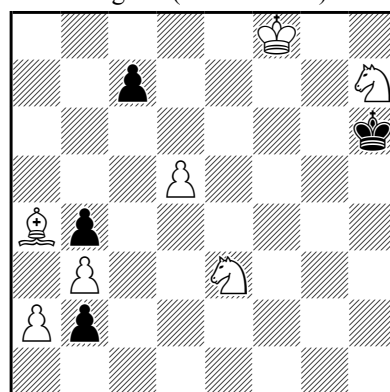


+ (7+4)
12750

Evžen Pavlovský

+ Jaroslav Polášek

podle 3. ceny Lindner JT 1981,
originál (rekonstrukce)



+ (7+4)
12751

Jak střelec přelstil věž s jezdcem

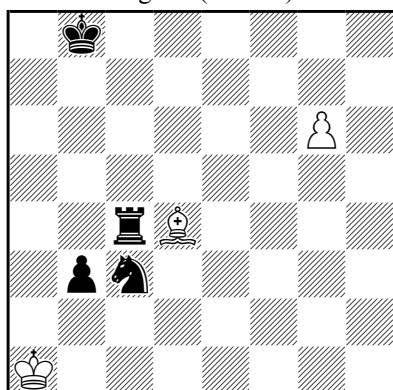
Jaroslav Polášek

Vladislav Tarasjuk mi poslal zajímavý originál pro Šachovou skladbu, který si ale vyloženě říkal o rozehrání. Vladislavovi jsem nabídl tři verze, všechny se mu líbily a tak je mohu uvést jako příklad malé česko-ukrajinské spolupráce (politická podpora by asi pomohla více ...).

Vladislav Tarasjuk

+ Jaroslav Polášek

originál (verze 1)

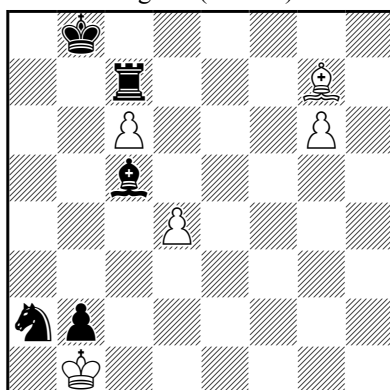


= (3+4)
C+ **12752**

Vladislav Tarasjuk

+ Jaroslav Polášek

originál (verze 2)

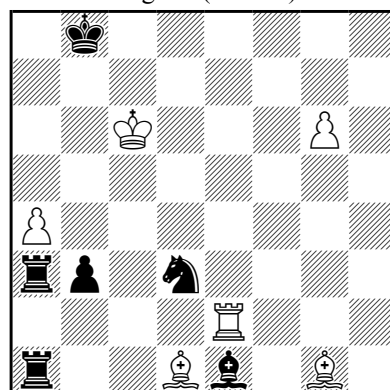


= (5+5)
12753

Vladislav Tarasjuk

+ Jaroslav Polášek

originál (verze 3)



= černý na tahu / Black to move (6+6)
12754

12752 Bílý má o věž méně a jedinou jeho nadějí je postoupilý pěšec: 1.g7 b2+! Po 1.- ♔c8 by černý přišel o jezdce 2. ♙xc3 s remízou. 2. ♔xb2 ♘d1+ 3. ♔b3! ♔c8 4. ♙g1! Po 4. ♙c5?! ♔b7 by se bílý ocitl v zugzwangu – po 5. ♙f8 ♔c3+ 6. ♔b4 ♔g3 se rozehraje černý jezdec, a 5. ♙d4 dává tempo černému králi k přechodu přes sloupec c 5.- ♔c6 6. ♔c2 ♔d5+. 4.- ♔a8! 4.- ♔b7

5. ♖c5! zkracuje řešení a po 4.- ♜c3+ 5. ♗b4 ♜g3? zachrání bílého vazba 6. ♖h2. 5. ♖d4! (5. ♖c5? ♗b7 6. ♖d4 ♗c6!) 5.- ♗b7 6. ♖c5! Teď je ale na tahu černý. 6.- ♗a6 7. ♗b4! (7. ♖f8? ♜c3+ 8. ♗b4 ♜g3) 7.- ♜g8 8. ♖d4 ♗b7 9. ♗b3! ♜c8 10. ♖c5 nebo 9.- ♗c6 10. ♗c2! ♗d5 11. ♖b6! ♗c6 12. ♖d4! v obou případech s poziční remízou.

Studii obohacuje tematická svůdnost 3. ♗a3?! ♜c8 4. ♖c5, kterou vyvrací přesný manévr černé věže 4.- ♜g8! (4.- ♗b7 5. ♗b3! VZ) 5. ♖d4 ♜e8! 6. ♖c5 (6. ♗b3 ♜e3 7. g8 ♜xg8 8. ♖xe3 ♜g3) 6.- ♗b7 7. ♗b3 ♜c8! a v zugzwangu je bílý.

Zkuste si vyřešit 12753 sami, po znalostech z předchozí pozice by vám to nemělo dělat problém. 1. ♖e5 ♜c3+ 2. ♗xb2 ♖xd4 3. ♖xd4 ♜d1+ 4. ♗b3! Zdánlivě silnější 4. ♗c2?! ♜xc6+ 5. ♗xd1 získává sice jezdce, ale 5.- ♜d6 ničí naděje bílého, protože po 6.g7 je 6.- ♜xd4+ se šachem. 4.- ♜xc6 5.g7 ♜c8 6. ♖g1! a dále jako v 12752.

V 12754 musí nejprve tvořit černý, aby zabránil matovým hrozbám a uchoval si šance na výhru: 1.- ♜c1+ 2. ♗b6 ♖a5+! 3. ♗xa5 ♜xa4+! Využívá dočasné indispozice bílého střelce, po 3.- b2 4.g7 ♜xa4+ by už zasáhl 5. ♖xa4 =. 4. ♗xa4 Puristé by možná zahájili studii až zde a ochudili se tak o zajímavou přehru. 4.- b2 Situace se obrátila, teď je to bílý, kdo má materiální převahu, ale proměně pěšce zabrání jen za cenu dvou figur. 5. ♜xb2+! (5. ♖c2? ♜xc2 6.g7 ♜c8; 5.g7? ♜a1+ 6. ♗b5 b1 ♜+) 5.- ♜xb2+ 6. ♗a3!! Po 6. ♗b3?! ♜xd1 7.g7 ♜c8! by se v zugzwangu ocitl bílý 8. ♖d4 ♗a8! 9. ♖c5 ♗b7. 6.- ♜xd1 (6.- ♜xd1 7. ♖h2+ ♗b7 8.g7 =) 7.g7 ♜c8 8. ♗b3! a dále jako v 12752. Ale ne 8. ♖c5?! ♜g8 9. ♖d4 ♜e8! 10. ♖c5 (10. ♗b3 ♜e3!) 10.- ♗b7 11. ♗b3 ♜c8 (VZ) 12. ♖d4 ♗c6 13. ♗c2 ♗d5+ a černý by vyhrál.

Všechny uvedené studie si můžete přehrát či stáhnout (v pgn) z webu Čs. šachu: <http://www.sach.cz/index.php?p=studie>

Errata

U diagramu č. 12527 (ŠS 126) jsme chybně uvedli křestní jméno spoluautora studie (Luboš Kekely, ne Ladislav). Za chybu se omlouváme.

Výběr českých skladeb 2010-2014

Sdružení šachových problémistů oznamuje vypsání *Výběru českých skladeb 2010-2014* a žádá všechny skladatele z Česka k hojně účasti. Svě vydařené práce zašlete, prosím, nejpozději do **30. 9. 2015**.

Do každého oddělení dvojtazek, trojtazek, vícetažek, pomocných matů, samomatů, exoproblémů a studií lze poslat maximálně 40 skladeb uveřejněných v daném časovém intervalu, případně vyznamenaných v soutěžích, jejichž zápis do tohoto časového období spadala. Problémy s libovolným počtem spoluautorů se počítají jako jedna skladba. Rozhodovat budou vždy dva zahraniční rozhodčí systémem: určitě ne, ne, ano, určitě ano. Do výběru budou zařazeny pouze skladby, jejichž hodnocení od obou rozhodčích bude ano nebo lepší. Pořadatel má právo z ostatních vybrat další tak, aby byl ve Výběru zastoupen každý autor.

Pořadatelem všech úlohových oddělení je Ivan Skoba, Lesní čtvrť I/3539, 760 01 Zlín, e-mail: ivan.skoba@gmail.com. Preferovaná forma zaslání je e-mailem v textovém či grafickém formátu (HTML/DOC/DOCX/PDF/TXT/GIF/JPG) včetně autorského řešení nebo jako .inp soubor programu VKSach.

Pořadatelem studiové části je Emil Vlasák, Stavbařů 3, 400 11 Ústí nad Labem. Doporučená forma zaslání je emailem na emil@vlasak.biz – nejlépe v šachovém (pgn/cbf/cbv) a současně i textovém formátu (pdf/doc). Komentáře jsou vítány.

Redakce: **Mgr. Michal Dragoun**, Kettnerova 1939/3, 155 00 Praha 5, e-mail m.dragoun@centrum.cz (články), **Ing. Jiří Jelínek**, Španielova 1313, 163 00 Praha 6, e-mail jjelinek@chello.cz (předplatné, originály – originály studií posílejte e-mailem na adresu jaroslav.polasek@brouzdej.net s kopií na adresu J. Jelínka. Doporučujeme formát pgn, cbf nebo cbh), **Václav Kotěšovec** (spolupráce při zpracovávání originálů), **Mgr. Jaroslav Polásek** (studie), **Ing. Josef Burda**, Emila Holuba 1/1394, 736 01 Havířov-Podlesí (vedení řešitelské soutěže). Vychází výlučně pro vnitřní potřebu Sdružení šachových problémistů.