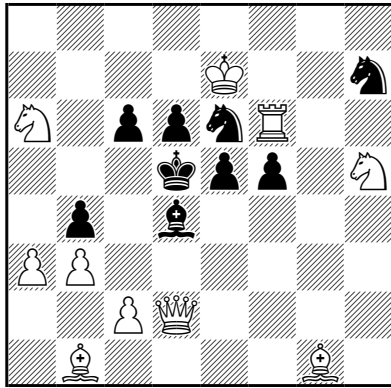


		a	b	c	d
U	A	-	B	!	-
V	A	-	!	C	-
Y	B	A	-	-	!
X	B	!	-	C	-
Z	D	A	B	E	-

### Miroslav Svítek

zvl. p. zm. Šachová skladba 2014



#2 (10+9)  
C+ 12654

		a	b	c	d
-	-	A	B	-	-
C	+	-	-	A	-
X	+	-	-	-	B
A	-	-	D	C	-
B	-	E	-	F	-

		a	b	c	d	e	f
-	-	C	-	-	-	A	-
A	+	-	!	-	-	-	-
B	+	!	-	-	-	-	-
X	A	D	-	!	E	-	-
Y	A	C	-	B	!	-	-
C	B	-	-	A	-	-	F

1. ♖a2? hr. 2. ♘c4(A)#, 1.- ♜xe2 2. ♘b3(B)#, 1.- ♞b2(c)!,  
1. ♖b3? hr. 2. ♘c4(A)#, 1.- ♞b2 2. ♖xc3(C)#, 1.- ♜xe2(b)!,  
1. ♖g4? hr. 2. ♘b3(B)#, 1.- ♜xc2 2. ♘c4(A)#, 1.- ♞c5(d)!,  
1. ♖c4? hr. 2. ♘b3(B)#, 1.- ♞c5 2. ♖xc3(C)#, 1.- ♜xc2(a)!,  
1. ♖g1 hr. 2. ♖xd1#, 1.- ♜xc2(a), ♜xe2(b), ♞b2(c), ♜e1  
2. ♘c4(A), ♘b3(B), ♜xc3(E), ♖xe1#.

### Pochvalná zmienka: Zoltán Labai (12255/12653)

Cyklus obrán, zámerna obrán a pseudo-Salazarova téma. Škoda, že autor pri tom musel siahnuť k šachujúcim zvodníkom, ktoré výrazne znížili celkový umelecký dojem skladby. Bez nich by platil symbol témy: Z-32-36 (a nie Z-5/2,1,1,2,2/-46), čo by rozhodne stačilo na oveľa vyššie umiestnenie.

### Zvláštna pochvalná zmienka: Miroslav Svítek (12265/12654)

Pomerne vydarené prepracovanie úspešnej vlastnej skladby, v ktorej bola pôvodná kombinácia Suškovovej témy a Uranie rozšírená o le Grandovu tému. Takmer Z-42-66, avšak s jedným opakovaným variantom zo zdanlivej hry. (Šachujúce pokusy v tomto prípade trochu kompenzuje branie mimochodom, avšak rozhodne ich nemožno vnímať ako nejakú básnickú ozdobu.)

12653 1.- e3(a), f4(b) 2. ♜xe3(A), ♜h5(B)#, 1.d4+(C)? exd3 e.p. 2. ♜e3(A)#, 1.- cxd3 e.p.!, 1. ♘g4+? fxg4 2. ♜h5(B)#, 1.- ♞d5!, 1. ♜e3(A)? f4(b), c3(c) 2. ♜(e)xe4, d4(C)#, 1.- h5!, 1. ♜h5 (B) tempo, 1.- c3(c), e3(a) 2. ♜(b)xe4, ♘g4(D)#.

12654 1.- e4(a) 2. ♜xf5(C)#, 1.- bxa3(e) 2.c4(A)#, 1.c4+(A)? bxc3 e.p.(b)!, 1. ♖g2+(B)? e4(a)! (2. ♜xf5(C)? ♜e5!),

1. ♖xb4(X)? hr. 2.c4(A)#, 1.- e4(a) 2. ♖xd6(D)#, 1.- c5(d) 2. ♖b7(E)#, 1.- ♜e4(c)!, 1.axb4(Y)? hr. 2.c4(A)#, 1.- e4(a) 2. ♜xf5(C)#, 1.- ♜e4(c) 2. ♖g2(B)#, 1.- c5(d)! (2.c4(A)? ♜c6!), 1. ♜xf5(C) hr. 2. ♖g2(B)# (2.c4(A)? bxc3 e.p.(b)!), 1.- ♜e4(c) 2.c4(A)# (2. ♖g2(B)? ♜xf5!), 1.- ♞c5(f) 2. ♖xd4 (F)#, 1.- ♞hg5 2. ♘f6#.

V Bratislave, február 2015

Karol Mlynka, medzinárodný rozhodca FIDE

## Šachová skladba 2013-2014 – studie

Ve dvouletém cyklu bylo v Šachové skladbě č. 118-125 uveřejněno celkem 41 originálů od 15 žijících autorů (spoluautor studií č. 11975, 11976 ŠS 121 a č. 12501, 12502 ŠS 125 J. Fritz zemřel r. 1984) z 10 států. Studie byly publikovány v rámci řešitelské soutěže a ve studiové příloze vedené redaktorem J. Poláškem. Především z jeho autorské dílny vzešla značná část originálů zaměřená na opravy studií či vylepšení formy předchůdců – kategorie skladeb, na dvě výjimky, se speciálním vyznamenáním.

Byly publikovány zajímavé studie, avšak některá řešení trpěla až únavnou analytickou náročností (např. studie č. 11689 ŠS 119 s úvodníkem 1. ♘c2!). Má-li královna koncovek potěšit, přilákat řešitele, nemělo by být její kouzlo skryto ve složitosti s provázaností na

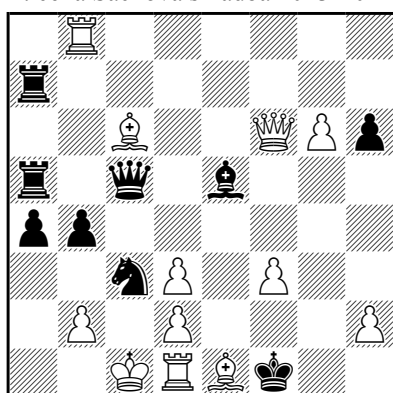
počítačové schopnosti. U uvedené studie po 1. ♖d4+?! opravdu černý remizuje po 7. ♖xe1+ ♔xe1 8. ♕e5 ♜xf3 9. ♘c4? Lepší předehra by prospěla i studii č. 11691 ŠS 119, záměna tahů již v úvodu nepůsobí dobře (jádem studie je až tah 6. ♖h2!!). Ve studii č. 12207 ŠS 123 se nabízí až úvodník 3.g3+, zbytečně brání zadržované figury (2.- gxf3 s dále hezkým obsahem) pouze dráždí oči. Závěr studie č. 12454 ŠS 125 zastiňuje komplikovaný úvod (možnost 2.e7?! ... 13. ♖e6 atd. se dá drobnou pozici úpravou eliminovat a studie tím zkulturnit).

V soutěži dominovaly čtyři velice kvalitní studie vyznamenané cenami. Další pořadí skladeb v rozsudku do značné míry odpovídá mému vkusu. Věřím, že ke všem šestnácti uvedeným skladbám se čtenář i časem rád vrátí. Závěrem oceňuji i nápaditost redaktora k příkladnému vedení studiové části Šachové skladby.

(Technická poznámka: diagramy č. 12208 ŠS 123 a č. 12240 ŠS 124 nebyly zahrnuty do celkového počtu soutěžních originálů, považují je za doprovodné k příslušným článkům.)

### J. Polášek + L. Kekely + M. Hlinka

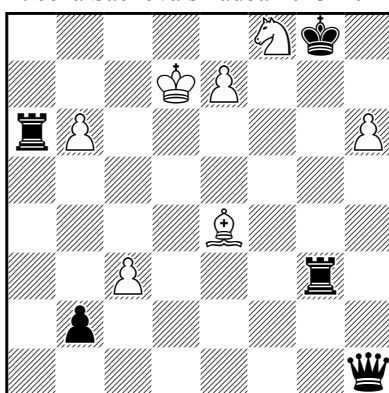
1. cena Šachová skladba 2013-2014



+ (12+9)  
12655

### Peter Krug

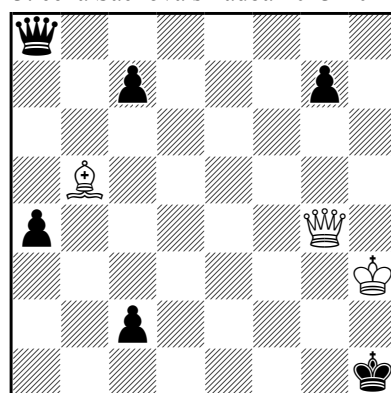
2. cena Šachová skladba 2013-2014



= (7+5)  
12656

### Richard Becker

3. cena Šachová skladba 2013-2014



+ (3+6)  
12657

#### 1. cena: Jaroslav Polášek + Luboš Kekely + Michal Hlinka (11972/12655)

Pro pochopení této studie bych nejprve upřesnil výzvu – „bílý na tahu se tak dlouho brání, až černý prohraje“. Již z diagramu je patrné, v jak složité situaci se bílý nachází.

1. ♖h4! Jiný způsob, jak pomoci králi, neexistuje. 1.- ♜e4+! Bere bílé dáme pole c4 (1.- ♜d5+ 2. ♖c4!). 2. ♖b1 ♔e2! S tempem napadá věž (hrozilo 3. ♕f2+). 3. ♜c1! Předčasné je 3.d4?! ♕xd4 4. ♜c1 ♖xc1+ 5. ♖xc1 ♜c5+ 6. ♖b1 a3! 7. ♕d5 ♜c1+ 8. ♖xc1 axb2+ 9. ♖c2 ♜c7+ a s pěšcem na d3 by nyní bílý zahrál 10. ♕c4. Nepomůže 7. ♖xe4+ ♔d1 8.bxa3 ♜c1+ 9. ♖a2 ♜xa3 mat nebo 8. ♖a2 axb2+ 9. ♖b3 ♜a1. 3.- ♖xc1+! Odevzdáním dámy útok černého ještě zesílí. 4. ♖xc1 ♜c5+ 5. ♖b1 ♔d1! A je to tady – hrozí evidentní b3. Zatím vážně tiché 5.- a3?! 6. ♕d5! ♜c1+ 7. ♖xc1 axb2+ 8. ♖c2 ♜c7+ 9. ♕c4 a bílý vyhraje (porovnej s 3.d4?!). 6.fxe4!! Tento tah (zdánlivě mimo děj) je jedině správný. Zaměří-li se bílý pouze na postup b4-b3, dopadne katastrofálně: 6. ♜xb4?! a3!! 7.bxa3 ♜c1+ 8. ♖a2 ♔c2! 9. ♜c4+ ♕c3! 10. ♜xc3+ ♜xc3+ 11.dxc3 ♜a1+ 12. ♖xa1 ♜xa3 mat. K převodu dámy na c4 se nedostane: 6. ♖xe4? a opět 6.- a3!! 7.bxa3 ♜c1+ 8. ♖a2 ♜xa3 mat. Nic neřeší ani 6. ♕d5? ♜c1+ 7. ♖a2 b3+ 8. ♜xb3 axb3+ 9. ♖xb3 ♜c5+ 10. ♖b4 ♜a4+ a bílý ztrácí dámu. Uvolněním diagonály d1-h5 se bílý brání nejen tahu 6.- b3, ale též smrtící hrozbě 6.- a3!! a to možným šachem ♖g4+ (viz dále). 6.- ♜c1+ Po okamžitém 6.- b3?! 7. ♖g4+ ♔xe1 8. ♖g1+ bílý vyhraje. 7. ♖a2 Teď již nefunguje 7.- a3?! pro 8. ♖g4+ ♔c2 9. ♕a4+! ♜xa4 10. ♖c8+ ♔d1 11. ♖xc1+ ♖xc1 12.b3 ♕xb8 13.g7, proto černému nezbyvá nic jiného než 7.- b3+ 8. ♜xb3 (8. ♖a3? ♕d6+ 9. ♜b4 ♜a1 mat) 8.- ♜a1+! Další nepříjemnost, po 8.- axb3? 9. ♖xb3 ♜xc6 10. ♖h5+ ♔c1 11. ♖xe5 ♜b7+ 12. ♖a4 ♜a6+ 13. ♖a5 bílý vyhraje. 9. ♖xa1 axb3+ 10. ♖b1 ♜a1+! 11. ♖xa1 ♔c1! Černý již nemá s čím hrát, ale bílému stále hrozí mat. 12.d4! Připravuje uvolnění černopolného střelce. 12.- ♕xd4 13. ♖f6! Plní nejen téma „návrát figury na původní pole“, ale současně i nedávné téma

9. WCCT. 13.- ♖xf6 14.e5! Až tento tah rozhoduje o vítězi. Uvolněním pole e4 bílý ruší matovou síť, naopak po předčasném 14.d4? ♖xd4 15.♗d2+ ♕c2! nezabrání matu. 14.- ♖xe5 15.d4 ♖xd4 16.♗d2+! Po 11.- ♕c2 by nyní stačilo 16.♗c3 ♖xc3 17.♗e4+. 16.- ♕xd2 Nebo 16.- ♕c2 17.♗c3 ♖xc3 18.♗e4+ a bílý vyhraje. 17.♕b1 a bílý vyhraje (17.- ♕d3 18.♗d5).

Studii, která ideou a zpracováním dokáže pohládit po duši a vyvolat estetický zážitek, nemá smysl dál komentovat.

## 2. cena: Peter Krug (12453/12656)

1.h7+!! Skrytá jemnost. Bílý musí nejprve připravit králi ústup (viz dále tah 4.♕c7!). Pozdě bycha honit, po 1.e8♖?! ♜d3+ prohrává 2.♗xd3 ♖b7+ 3.♕e6 ♖xb6+ 4.♕d5 ♖d6+ 5.♕e4 ♖xd3+! 6.♕xd3 b1♖+, a především 2.♕c7 ♖h2+ 3.♕b7/c6 ♖xb6+! 1.- ♕h8 (1.- ♕g7? 2.♗e6+) 2.♗g6+ Tímto tahem bílý kontroluje diagonálu h2-b8. 2.- ♕xh7 3.e8♖ ♜d3+ 4.♕c7! Nyní 4.- ♖h2+? dokonce prohrává pro 5.♗e5+. Proč nelze 4.♗xd3? nebo 4.♕c6?, je uvedeno výše. 4.- ♜xc3+ 5.♕d7! (5.♕b7? ♖xb6+!) 5.- ♜d3+ Velmi nepříjemná je i druhá možnost 5.- ♖d1+ 6.♕e7 ♜c7+ 7.♕f8! ♕h6 8.♗e7! (8.bxc7? ♜f6+ 9.♕g8 ♖b3+ 10.♕h8 ♖c3! 11.♗e5 ♖xe5 12.♖xe5 ♜f8 mat) 8.- ♖xb6 9.♗g8+ ♕g5! 10.♖e5+ ♕g4 a přichází další jemnost – přilákání věže 11.♗h6+!! (okamžité 11.♖f5? ♕g3 12.♖g5+ ♖g4 13.♖e3+ ♕h4 a bezvýznamný šach 14.♖f2+ ♕g5 nic neřeší) 11.- ♜xh6 12.♖f5+ ♕g3 13.♖g5+ ♕f2 (protože po 13.- ♖g4 14.♖e3+ ♕h4 následuje remízový šach 15.♖xh6+) 14.♖f4+ ♕e1 15.♖g3+ ♕e2 16.♖f3+! (16.♗f3+? ♕d2) remíza. 6.♗xd3 (6.♕c7? ♖c1+ 7.♕b7 ♖xb6+!) 6.- ♖b7+ 7.♕e6 ♖xb6+ 8.♕f5! (8.♕d5? ♖d6+ 9.♕e4 ♖xd3+) 8.- ♖xg6+ Černý sbírá materiál jak houby po dešti, jen aby mu chutnaly! 9.♕e5!! Další klíčový tah, kterým se bílý echově zachrání:

a) 9.- ♖xd3 10.♖e7+! ♕g6 11.♖f6+! Po 9.♕f4? by tento tah nebyl možný. 11.- ♜xf6 pat nebo 11.- ♕h5 12.♖g5+ ♕xg5 pat.

b) 9.- ♜a5+ 10.♕f4 ♖xd3 (10.- ♜a4+ 11.♖xa4 ♖xd3 12.♖a7+ ♕h6 13.♖b6+ remíza) 11.♖e7+! (11.♖f7+? ♕h6 12.♖f8+ ♕g6 13.♖g8+ ♕f6 14.♖f8+ ♕e6 15.♖e8+ ♕d5 a černý vyhraje) 11.- ♕g6 12.♖e6+ (12.♖g5+? ♕f7) 12.- ♕h5 13.♖g4+ ♕h6 14.♖g5+! ♜xg5 pat nebo 14.- ♕h7 15.♖e7+ remíza opakováním pozice.

Nádherná studie s dynamickou hrou, jemnými pointami a echovým patovým závěrem.

## 3. cena: Richard Becker (12166/12657)

Nad výzvou výchozí pozice – poslední dobou oblíbená autorova materiální konstelace – asi pochybuje každý. Mistrovská práce (v řešitelsky přijatelném podání) je založena na šikovním rozmístění černých pěšců a dokonalé souhře bílých figur.

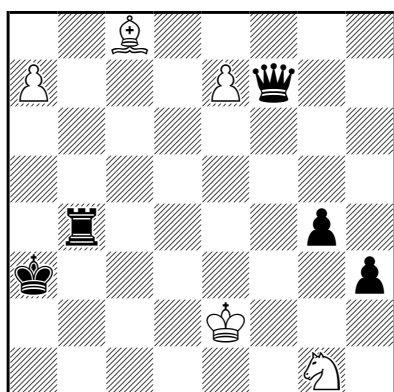
1.♖e2! Brání rozehráni černé dámy přes pole h2. 1.♗f1? ♖h8+ 2.♕g3 ♖h2+ 3.♕f3 ♖d2 (3.- c1♖? 4.♗g2+ ♕g1 5.♖d4+) 4.♗g2+ ♕g1 5.♗h3+ ♕h1 6.♗g2+ remíza. 1.- ♖h8+ (1.- ♖c8+? 2.♕g3 bílý vyhraje) 2.♕g3 ♖h4+ Vynucená oběť. 3.♕xh4 c1♖ 4.♗d3! Pokrytím diagonály b1-h7 paralyzuje proměněnou dámu. 4.♗c4? ♖f4+ 5.♕h3 ♖f5+ nebo 4.♕g4 g5 remíza. 4.- g5+ (4.- ♖f4+? 5.♕h3 ♖h6+ 6.♕g4; 4.- ♕g1? 5.♖g4+ ♕f2 6.♖g3 mat) 5.♕h3! Úvod ke kreativní nátlakové hře, nikoli 5.♕h5? ♕g1! 6.♗e4 ♖f1 remíza. 5.- g4+ 6.♕xg4 (6.♕g3? ♖g1+ remíza) 6.- ♕g1 7.♗c4! Musí vytvořit baterii na dlouhé diagonále – s dámou na e4, po 7.♗e4? ♖f1 8.♖e3+ ♖f2 remíza - např. 9.♖c1+ ♖f1 10.♖d2 ♖f2 11.♖c1+ ♖f1 12.♖g5 ♖c4! 13.♕f3+ ♕f1 14.♖d2 ♖f7+ 15.♕e3 ♖b3+ 16.♗d3+ ♕g1. 7.- a3! Nesmí 7.- c6?! pro návrat střelce 8.♗d3! a3 9.♕f3! ♖b2 10.♖e1+ ♕h2 11.♖g3+ ♕h1 12.♗e4, a po 7.- ♖c3? 8.♖f1+ ♕h2 9.♖f2+ rovněž s matem. 8.♗d5! ♖f1 Chce rozehrát dámu přes pole f2. 9.♖e4! Černému jen nahrává 9.♖e3+? ♖f2 10.♖e4 (pozdě) 10.- ♖d2 remíza, např. 11.♖h1+ ♕f2 12.♖h2+ ♕e3 13.♖e5+ ♕d3 14.♖e4+ ♕c3 15.♖c4+ ♕b2 16.♖b3+ ♕c1 17.♖xa3+ ♖b2. 9.- a2 (9.- ♖f2 10.♖h1 mat) 10.♖h1+ ♕f2 11.♖f3+ ♕e1 12.♖c3+ ♕f2 13.♖d4+ Bílý „vyždímal“ z figur maximum, stále to ale nestačí. Je třeba přiblížit krále, po 13.♖g3+? ♕e2 14.♗c4+ ♕d2 15.♗xf1 a1♖ remíza. 13.- ♕e1 14.♕g3! V pravý čas, předčasné 14.♗f3? ♖a6! 15.♖e3+ ♕f1 16.♕g3 (pozdě) 16.- ♖d6+ remíza. 14.- ♖e2 Konečně se může dáma

zapojit do hry, ale černého čeká krutá realita (14.- ♖a6? 15. ♗f1+ ♔d1 16. ♘b3+ ♕c1 17. ♗c2 mat) 15. ♘f3 Až nyní. 15.- ♗c2 16. ♗e3+ (16. ♘g4? ♗b3+ 17. ♖g2 ♗d5+! 18. ♗xd5 a1 ♗ 19. ♗d3 ♗a2+! remíza) 16.- ♖f1 17. ♘e4! a1 ♗ 18. ♘d3+ ♗xd3 19. ♗xd3+ ♖e1 20. ♗e3+ ♔d1 21. ♗g1+ a bílý vyhraje.

Této materiálové verzi předchází sice již dvě autorovy studie (ŠS 115 a J. Fritz 100 MT), avšak tuto skladbu považují za nejvydařenější. Bílý dokáže precizní hrou zpacifikovat tři černé dámy – obdivuhodný výkon!

### A. Skripnik + M. Hlinka

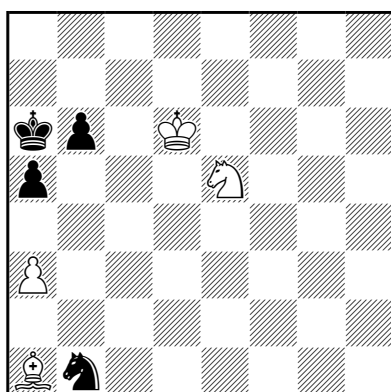
4. cena Šachová skladba 2013-2014



= (5+5)  
12658

### Jaroslav Polášek

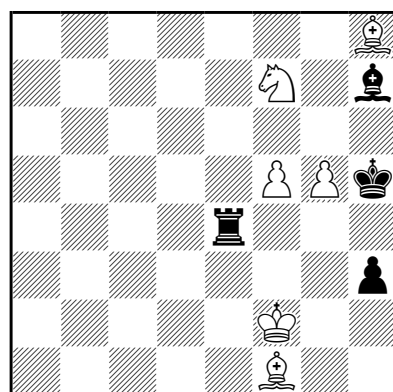
zvl. cena Šachová skladba 2013-2014



+ (4+4)  
12659

### I. Akobia + P. Arestov

1.-2. č. u. Šachová skladba 2013-2014



+ (6+4)  
12660

#### 4. cena: Anatolij Skripnik + Michal Hlinka (11824/12658)

1.a8 ♗+ ♔b2! Bílý rozehraje figury po 1.- ♗a4? 2. ♗c6! ♗xe7+ 3. ♘e6! 2. ♘g4! h2!! Paradox – bílý dokáže udržet pozici po 2.- ♗xe7+!? 3. ♖f1! ♗xg4! tichým tahem 4. ♗f3!! ♗g7 5. ♗f2+ ♔a3 6. ♗f3+ ♔b4 7. ♗f4+ ♔b5 8. ♗f5+ ♔b6 9. ♗f2+ ♔b7 10. ♗f3+ ♔b8 11. ♗b3+ ♔c7 12. ♘h3 remíza. Rovněž po 2.- ♗xg4 3. ♗b7+ ♔a3 4. ♘h3 remíza. 3. ♘h3!! Po „samozřejměm“ 3. ♗h8+?! ♔a2 4.e8 ♗ (4. ♘f3 ♗xe7+ 5. ♖f1 ♗b1+) 4.- ♗c4+ 5. ♖f2 ♗c5+! 6. ♖f3 ♗d5+ 7. ♖e2 ♗g2+ 8. ♖d3 ♗b3+ 9. ♗c3 ♗xc3+ 10. ♖xc3 ♗b2+ 11. ♖d3 hxg1 ♗ černý vyhraje! 3.- ♗xe7+ Nebo 3.- ♗xg4 4.e8 ♗ ♗xe8+ 5. ♗xe8 h1 ♗ 6. ♘f2 remíza. 4. ♖f1! Černá dáma nesmí do hry přes pole c5, po 4. ♖f2? ♗xg4 5. ♗f3 (5. ♗b8+ ♔c1 6. ♗c8+ ♔d2) 5.- ♗c5+! je konec a černý vyhraje (6. ♖e2 ♗c4+). 4.- ♗f6+ Po 4.- ♗h7 se bílý zachrání věčným šachem 5. ♗g2+ ♔a1 6. ♗a8+ ♔b1 7. ♘f2 ♗xg4 8. ♗b8+ ♔a2 9. ♗a8+ ♔b2 10. ♗b8+ ♔a3 11. ♗a8+ ♗a4 12. ♗f3+. 5. ♘f2 ♗xg4 6. ♗b8+/b7+ (7. ♗xh2? ♗a6+) 6.- ♔c2 Nebo 6.- ♔a3 7. ♗a7+! ♔b4 8. ♗b8+ ♔c3 9. ♗c7+ ♔d4 10. ♗a7+ ♔c3 11. ♗c7+ ♔d2 12. ♗xh2 remíza - viz dále. 7. ♗c7+! Dáma začíná hasit požár na správném místě: 7. ♗xh2? ♔d2! (zz) a černý vyhraje. 7.- ♔d2 8. ♗xh2 (zz) Až nyní – na pomoc přichází patová záchrana. 8.- ♗f4! (8.- ♗g8 9. ♗f4+! ♗xf4 pat nebo 8.- ♗a6+/a1+ 9. ♘d3+/d1+ remíza) 9. ♖g1! Černý obejde pat po 9. ♗g3? ♗d4! (9.- ♗f3?! 10. ♗g5+! ♗xg5 pat) 10. ♖g2 ♖e2 11. ♘h3 ♗g4 a vyhraje. 9.- ♗d4 10. ♗g2 ♗f5 11. ♖h1! Opět nelze 11. ♗g3? ♖e2/e1! a černý vyhraje. 11.- ♗xf2 12. ♗xf2+ ♗xf2 pat nebo 11.- ♗xf2 12. ♗d5+ ♔c1 13. ♗d1+! ♔xd1 pat.

Nezbývá, než autorům zatleskat. Náročná konstrukce studie s přechodem do patové záchrany je postavena na skrytých pilířích (2.- h2!! a 3. ♘h3!!).

#### zvláštní cena: Jaroslav Polášek (11856/12659)

1.a4! (1. ♘b2? ♔b5 2. ♖d5 ♔a4 remíza) 1.- ♗a3! (1.- ♗d2? 2. ♘d4! b5 3. ♖c6 bxa4 4. ♘d7 s nekrytelným 5. ♘b8 mat) 2. ♘d7!! Vyčkávacím tahem připravuje černému králi oprátku – po 2. ♖c6?! ♗c2! 3. ♘c3 (3. ♘d7 ♗xa1) 3.- ♗b4+ 4. ♘xb4 axb4 5. ♘c4 b3 nebo 2. ♖c7?! b5 3. ♘d7 bxa4 remíza. Nic neřeší 2. ♘d4? ♗c2 3. ♘f2 b5 remíza. 2.- ♗c2 Nyní jiný tah neexistuje, do matu vede 2.- b5 3. ♖c6 bxa4 4. ♘d4. 3. ♖c7!! A smyčka se začíná utahovat, jezdec má k dispozici pole c6. 3.- ♗xa1 (3.- b5 4. ♘c5+ bílý vyhraje) 4. ♘b8+ ♔a7 5. ♘c6+

♖a6/a8 6. ♘d4! Uzavírá nejen černého jezdce, kontroluje i pole b5. 6.- ♖a7 Nebo 6.- ♜c2 7. ♘b5! s doplňujícím matovým závěrem 7.- ♜b4 8. ♖b8 ♜d5 9. ♖a8 a 10. ♘c7 mat. 7. ♖c6! Nesmí pustit jezdce do hry: 7. ♘b5+ ♖a8! 8. ♖xb6? ♜b3 remíza nebo 8. ♘d4 ♖a7 s opakováním pozice. 7.- ♖a6 Dále dle závěrečné fáze studie arménských autorů (originál – Revista Romana de Sah 1986). 8. ♘b5 ♜b3 9. ♖c7 ♜c5 10. ♖b8 ♜xa4 11. ♘c7 mat nebo 10.- ♜e6 11. ♖a8 tempo a 12. ♘c7 mat.

Pozoruhodná verze. Ukázková souhra krále a jezdce vede k nenásilnému vytvoření matové sítě. Mnohem ekonomičtější provedení než původní originál jen podtrhuje kvalitu studie.

**1.-2. čestné uznání: Iuri Akobia + Pavel Arestov (12456/12660)**

1.g6! (1. ♖xh3? ♖xf5! 2. ♖xf5 ♜f4+ 3. ♖g3 ♜xf5 4. ♖f6 ♜xf6 5.gxf6 ♖g6 remíza) 1.- ♖xg6 2.fxg6 ♜f4+ 3. ♖g1! 3. ♖g3? ♜xf1 4.g7 ♜g1+ 5. ♖xh3 ♜xg7 6. ♖xg7 ♖g6 remíza. I nyní je ztráta pěšce nevyhnutelná. Jak zkoordinovat souhru lehkých figur?

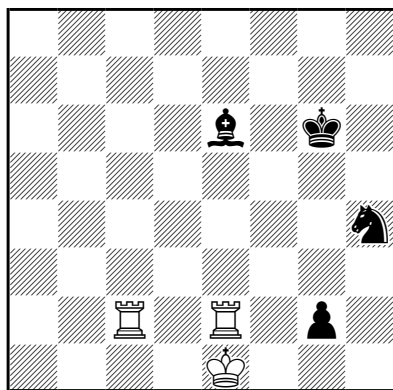
a) 3.- h2+ 4. ♖xh2 ♖xg6 (4.- ♜xf1 5.g7 bílý vyhraje) 5. ♘e5+ ♖h7 6. ♖d3+ ♖xh8 Po 6.- ♖g8 7. ♖g3 ♜f8 (nebo 7.- ♜d4 8. ♖f6) 8. ♘g6 bílý vyhraje. 7. ♘g6+ bílý vyhraje.

b) 3.- ♖xg6 4. ♘e5+ ♖h7 Po 4.- ♖g5? 5. ♖c4 bílý vyhraje. „Poznámka redakce JP: Autoři neuvádějí nejsilnější 4...Kh6! 5.Se2! Kryje pole g4 (5.Sd3? Vf8! 6.Jg4+ Kg5 =, protože jezdec g4 není kryt) 5.- Kh7 6.Sd3+ nebo 5...h2+ 6.Kh1! Kh7 7.Sd3+a dále jako v hlavní variantě.“ 5. ♖d3+ ♖g8 6. ♖h1!! Lehké figury nemají tah, např. 6. ♖c2? h2+ nebo 6. ♘g6? ♜g4+, a král nesmí pustit věž na pole f2 s tempem: 6. ♖h2? ♜f2+ 7. ♖xh3 ♖xh8 remíza. 6.- ♜f2/f8 7. ♘g6 ♜f3 8. ♖e4! Řešení prodlužuje 8. ♖c4+? ♖h7 9. ♘h4! (9. ♘e5? ♜f8) 9.- ♜f4 10. ♖d3+ ♖g8 11. ♘g6 ♜f3 a nyní se bílý může opravit 12. ♖e4! 8.- ♜e3 9. ♖f5 (9. ♖d5+? ♖h7 10. ♖f7 ♜g3 remíza) 9.- ♜f3 10. ♖d4! Sřelec stojí na nejdelší úhlopříčce, k ústupu má pouze tento tah. Nestačí 10. ♖e5/f6? ♜xf5! 11. ♘e7+ ♖f7 12. ♘xf5 ♖e6 nebo 10. ♖b2? ♜f1+ 11. ♖h2 ♜f2+ remíza. 10.- ♜xf5 11. ♘e7+ bílý vyhraje.

Přesnými tahy (6. ♖h1!! a 10. ♖d4!) bílý udrží materiál. Příjemným doplňkem je varianta s vidličkou na poli g6. Velmi sympatická studie.

### Martin Minski

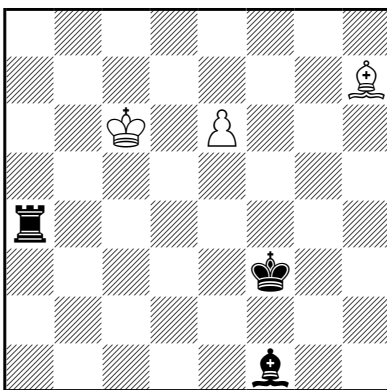
1.-2. č. u. Šachová skladba 2013-2014



+ (3+4)  
C+ 12661

### Jaroslav Poláček

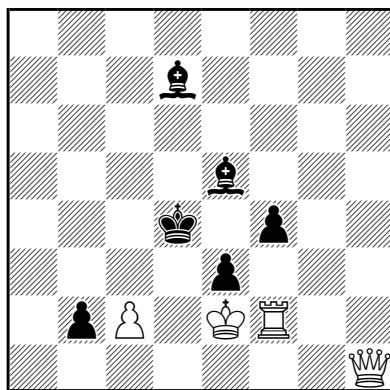
3. č. u. Šachová skladba 2013-2014



= (3+3)  
C+ 12662

### Pavel Arestov

4. č. u. Šachová skladba 2013-2014



+ (4+6)  
12663

**1.-2. čestné uznání: Martin Minski (12288/12661)**

1. ♖f2! g1 ♜+! Okamžité 1.- ♖d5 2. ♜c5 ♜f3 3. ♖xg2 ♜d4+ vede do varianty b). 2. ♖xg1 ♜f3+ 3. ♖g2!! Rozhodující moment. Proč vyhrává jen tento ústup uvidíme dále (3. ♖f1? ♖h3+ 4. ♖f2 ♜d4=).

a) 3.- ♜d4 4. ♜c6! Hezký obrat, rázem je vidlička bez ostří. 4.- ♖f6 (4.- ♜xe2 5. ♜xe6+ a 6. ♜xe2 nebo 4.- ♜xc6 5. ♜xe6+ a 6. ♜xc6) 5. ♜f2+! a bílý vyhraje. Po tematickém 3. ♖f2?! by nyní neměla věž šach. Proč nešlo 3. ♖h1?!, vysvětlí druhá varianta.

b) 3.- ♖d5 4. ♜c5! (4. ♜c1/f2? ♜d4+ remíza) 4.- ♜d4+ 5. ♜xd5 ♜xe2 Druhá varianta je

založena na odchytu jezdce. Po 3. ♖h1?! by bílý neměl k dispozici následující tah. 6. ♔f3! ♜g1+ (po 6.- ♜c3 např. 7. ♚c5 ♜a4 8. ♚c4 ♜b2 9. ♚d4 ♖f5 10. ♖e2 ♖e5 11. ♚b4 s výhrou) 7. ♖g4! (7. ♖e4? ♜h3 =, čas ztrácí 7. ♖g3? ♜e2+ 8. ♖f3 ♜g1+) 7.- ♜e2 8. ♚d3! ♖f6 Nebo 8.- ♜c1 9. ♚c3 ♜e2 10. ♚c4 ♖f6 11. ♖f3 ♜g1+ 12. ♖g2 ♜e2 13. ♖f2 bílý vyhraje. 9. ♖f3! (ztrácí čas 9. ♚f3+? ♖g6 10. ♚d3 ♖f6) a bílý vyhraje (9.- ♜g1+ 10. ♖f2).

Odchyt vzdáleného jezdce je sice obehnané téma, avšak rafinovaně skloubený obsah miniaturky zanechává silný dojem.

### 3. čestné uznání: Jaroslav Polášek (12338/12662)

Výchozí pozice je téměř identická s nekorektní studií A. Wotawy, Wiener Schachzeitung 1949. Stačí cit k přemístění dvou figurek a rakouskému předchůdci závěru by se rozzářily oči. Dál ponechávám autorův výstižný komentář.

1.e7 ♚a6+! Chytrý mezišach, po 1.- ♚a8 2. ♜g6 černý nezabrání proměně pěšce. 2. ♖d5! Musí pokrýt pole e6. 2.- ♚a8 Na 2.- ♜b5 má bílý excelentní výmluvu 3. ♜d3!, protože černý střelec nemůže ustoupit kvůli vazbě věže. Po 2.- ♚a5+ přijde 3. ♖d4! ♚a4+ 4. ♖c5! (kryje hrozbu ♜b5) 4.- ♚a5+ 5. ♖d4! s opakováním tahů, protože po 5.- ♜b5 6. ♜g6 černá věž nemůže na osmou řadu (6.- ♚a8? 7. ♜e4+). 3. ♖c6! Kryje b5 a současně jde na pomoc pěšci. 3.- ♚b8 Po 3.- ♚c8+ 4. ♖d7 ♚h8 nejrychleji remizuje 5. ♜e4+ s převodem střelce na c6 (5.e8♚? ♜b5+). 4. ♖c7! ♚e8 (4.- ♚h8 5. ♖c6! viz dále) 5. ♖d6! ♚h8 Po 5.- ♜b5 by měl bílý čas na manévr 6. ♜h7-f5-d7. 6. ♖c6!! Nyní svůdné 6. ♜f5?! už nestačí pro 6.- ♜c4! 7. ♜e6 ♜d3! 8. ♜f7 (hrozilo 8.- ♜g6) 8.- ♜b5. 6.- ♜c4! 7. ♜g6 ♜b3 Černý nakonec našel způsob, jak proniknout střelcem na diagonálu a4-e8, nejde totiž 8.e8♚? ♜a4+. 8. ♖b5! ♚b8+ 9. ♖a5! ♚a8+ 10. ♖b6 ♜a4 a dále jako u Wotawy 11. ♜h5+! (11.e8♚? ♜xe8 12. ♖b7 ♜c6+ 13. ♖xc6 ♚a6+) 11.- ♖f4 12.e8♚? ♜xe8 13. ♖b7 ♚d8 14. ♖c7 ♚d7+ 15. ♖c8 ♚e7 16. ♖d8 remíza.

Zkomponovat takto obsahově bohatou a efektní šestikamenovou studii zasluhuje vysoké uznání (bez ohledu na známý závěr).

### 4. čestné uznání: Pavel Arestov (11690/12663)

1. ♚b7! Nesmí připustit šach na poli b5. 1. ♚b1? ♜b5+! 2.c4 ♜xc4+ 3. ♖f3 ♜d5+ 4. ♖g4 exf2 5. ♚xb2+ ♖d3 6. ♚xf2 f3 remíza. 1.- ♜g4+ 2. ♚f3! Jinak bude král opět odlákan z centra. 2. ♖f1? ♜h3+! 3. ♚g2 ♜xg2+ 4. ♖xg2 ♖c3 remíza. 2.- ♜xf3+ (2.- ♖c3? 3. ♚b3+ bílý vyhraje) 3. ♖xf3 ♖c3! Král míří na pole d2. 4. ♖e2! (4. ♚b3+? ♖d2 remíza) 4.- f3+! 5. ♖xe3 (5. ♖xf3? ♖d2 6.c4 ♖c1 remíza) 5.- ♜d4+! Bílý pěšec je ochráncem černého krále. 5.- ♖xc2? 6. ♚e4+ ♖c1 7. ♚c4+ bílý vyhraje. 6. ♖xf3 ♖d2 Černý dokončil plán, avšak následuje překvapení. Opět nelze 6.- ♖xc2? 7. ♚e4+ ♖c1 8. ♚e1+ ♖c2 9. ♚e2+ ♖c1 10. ♚c4+ a bílý vyhraje. 7.c3!! (7. ♚b4+? ♜c3! 8. ♚b3 ♖c1!; nebo 7. ♚b5? ♜c3! 8. ♖e4 ♜f6! 9.c4 ♖c1! nebo 9. ♖f3 ♜c3! remíza) 7.- ♜xc3 8. ♚b3! Až nyní – ochranný štít černého šošel na poli c3. 8.- ♖c1 9. ♚xc3+ a bílý vyhraje.

Oboustranně zajímavý taktický boj s hezkou závěrečnou obětí pěšce.

### zvláštní čestné uznání: Ladislav Salai jr. + Sergej Diduch (12034/12664)

Upoutá již diagram, není to závěr vzájemné partie, jde o společnou studii. Řešitel si tak může vychutnat krásnou pointu s citlivým vytempováním černého.

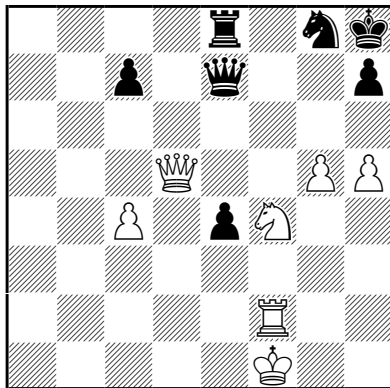
1. ♜g6+! Otevírá cestu k černému králi 1.- hxg6 2.hxg6 Pseudoaktivní 2. ♚f7? ♚e6 3. ♚d4+ ♜f6 4. ♚xf6 ♚h3+ vede k remíze. 2.- ♚f8! Přesná obrana, černá dáma se nesmí pohnout: 2.- ♚e6? 3. ♚d4+ ♚e5 4. ♚d7 nebo 2.- ♚d6? 3. ♚f7 ♚xg6 4. ♚d4+ ♜f6 5. ♚xf6 ♚g7 6. ♖e2 c6 7.c5 ♖g8 8. ♚c4+ s výhrou bílého. Přesně musí bílý zareagovat po 2.- ♚d8!? 3. ♚a5! (3. ♚f7? ♚d1+! 4. ♖e2 ♚d2+! 5. ♖xd2 e3+ 6. ♖e2 exf2+ 7. ♖xf2 ♚c5+ 8. ♖f1 ♚e7 =) 3.- ♚g7 4. ♚f7 ♚f8 5. ♚f5! ♚xf7 6.gxf7 ♚a1+ 7. ♖g2 ♚b2+ 8. ♚f2 nebo 6.- ♚f8 7. ♚e5+ ♖h7 8. ♚e8 ♖g7 9. ♚xf8+ ♖xf8 10.fxg8♚+ ♖xg8 11. ♖e2 ♖g7 12. ♖e3 ♖g6 13. ♖xe4 ♖xg5 14. ♖e5 ♖g6 15. ♖e6! s vyhranou pěšcovou koncovkou. 3. ♚f7!! Nádherný tah, po 3. ♚f7?! ♚xf7+ 4. ♚xf7 e3! (ne 4.- c5? 5. ♖e1 e3 6. ♖e2 ZZ) 5. ♖e2! (5.c5 e2+ 6. ♖e1 c6 ZZ) 5.- c5! (ne 5.- c6? 6.c5 ZZ) 6. ♖f1! (6. ♖e1 e2 ZZ, 6.g7+ ♖h7 7.g6+ ♖h6 8. ♚xg8 ♖xg6 9. ♚f8 ♚xg7 =) přichází

překvapivá záchrana 6.- ♖f8!! 7. ♗xf8 e2+ 8. ♕f2 e1 ♗+ 9. ♕xe1 pat. Bílému tedy nezbyvá nic jiné, než postavit na pole f7 dámu. 3.- ♜xf7 4. ♞xf7 e3! (4.- ♖xf7+ 5. gxf7 ♕g7 6. fxc8 ♗+ ♕xg8 7. ♕e2 ♕g7 8. ♕e3 ♕g6 9. ♕xe4 ♕xg5 10. ♕e5! ♕g6 11. ♕e6! a bílý vyhraje) 5.- ♕e2! Nyní vše běží dle již avizovaného pořadí tahů (5.c5?? e2+ 6. ♕e1 c6 černý vyhraje). 5.- c5 (5.- c6 6.c5 ZZ) 6. ♕f1! e2+ Patová záchrana je minulostí 6.- ♖f8? 7. ♞xf8 bílý vyhraje. 7. ♕e1 ZZ a konec. 7.- ♖xg5 8. ♞h7 mat.

Patový motiv byl již autory zpracován – Ševčenko 200 MT, 2013. Proto tuto zajímavější i zdařilejší studii nelze ocenit výše. Oku lahodící verze počínaje diagramem.

### L. Salai jr. + S. Diduch

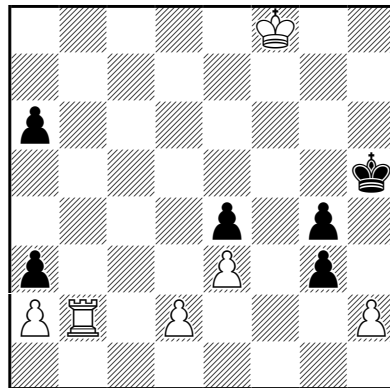
zvl. č. u. Šachová skladba 2013-2014



+ (7+7)  
12664

### Jaroslav Polášek

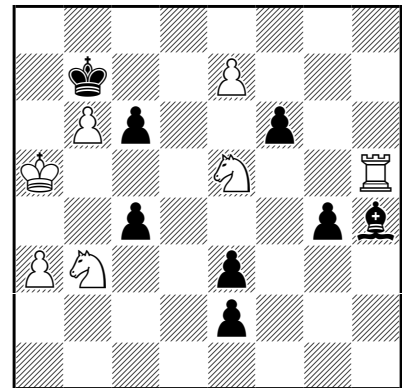
zvl. č. u. Šachová skladba 2013-2014



+ (6+6)  
12665

### Alain Pallier

1. p. zm. Šachová skladba 2013-2014



= černý na tahu (7+8)  
/ Black to move 12666

**zvláštní čestné uznání: Jaroslav Polášek (12346/12665)**

1. ♞b7! (1. ♞b1? gxh2) 1.- g2! 2. ♞h7+!! Překvapení, bílý nyní nesmí přejít do zdánlivě vyhrané pěškové koncovky 2. ♞b1?! ♕h4 3. ♕f7 ♕h3 4. ♕f6 ♕xh2 5. ♕f5 g3 6. ♕f4 pro studiovou patovou záchranu černého 6.- a5!! 7. ♞e1 a4! (nesmí ztrácet čas, po 7.- g1 ♗? nestihne pat, viz dále) 8. ♞b1 g1 ♗ (až nyní) 9. ♞xg1 ♕xg1 10. ♕xg3 ♕f1 11. ♕f4 ♕e2 12. ♕xe4 ♕xd2 13. ♕d4 ♕c2 14. e4 ♕b2 15. ♕d3 ♕xa2 16. ♕c2 ♕a1 17. e5 a2 18. e6 a3 19. e7 pat. Pokud by černý uspěl proměnou dámy 7.- g1 ♗?, po již avizovaném průběhu by následovalo 18.- a3 19. ♕b3! ♕b1 20. e8 ♗ a1 ♗ 21. ♗e1 mat. 2.- ♕g6 3. ♞g7+ s rozvětvením:

a) 3.- ♕h5 4. ♕f7! g1 ♗ 5. ♞h7+ ♕g5 6. h4+! ♕f5 (6.- gxh3 7. ♞g7+) 7. ♞h5 mat.

b) 3.- ♕f5 4. ♕e7! a5! (Řešení zkracuje 4.- g1 ♗ 5. h4) 5. ♞g8! Musí černého vytempovat. 5.- a4 6. ♞g7 g1 ♗ 7. h4 ♕e5 8. ♞g5 mat.

Zaujme nejen echové zpracování Wotawova závěru, ale rovněž krásné vyvrácení svůdnosti bílého (2. ♞b1?!).

**1. pochvalná zmínka: Alain Pallier (11747/12666)**

1.- e1 ♗+ 2. ♕a4 ♗c3 3. ♘a5+!! Zdánlivě nelogický tah (u studii č. 11823 ŠS 120 je tento tah téměř vynucen), studiově prohrává 3. ♘c5+?! ♕xb6 4. ♘cd7+ ♕c7 5. ♘c5 ♗c2+ 6. ♕a5 ♗b1! 7. ♘e6+ ♕d6 (po 6.- ♗b2? by nyní měl bílý 8. ♘xc4+ s vidličkou na dámu) 8. ♘xc6 ♗g6! 9. ♞h8 e2 a černý vyhraje. 3.- ♗xa5+! Získané tempo by mělo rozhodnout. Po manévru 3.- ♕a6 4. ♘exc6 ♗c2+ 5. ♕b4 ♗b1+ 6. ♕a4 ♗d1+ 7. ♕b4 ♗d6+ 8. ♕a4 e2 následuje 9. ♞d5!! ♗xe6+ 10. ♘xc6 e1 ♗ 11. b7 ♕xb7 12. ♘e5! remíza. 4. ♕xa5 e2 Situace bílého je kritická. 5. ♘f3! Zrcadlově to opět nejde 5. ♘d3? cxd3 6. e8 ♗ e1 ♗+ 7. ♗xe1 ♕xe1+ 8. ♕a4 d2 a černý vyhraje; 5. e8 ♗? e1 ♗+ 6. ♕a4 ♗d1+ 7. ♕b4 ♕e1+ 8. ♕xc4 ♗d5 mat. 5.- gxf3 6. e8 ♗ e1 ♗+ 7. ♗xe1 ♕xe1+ 8. ♕a4 f2 9. ♞f5 ♕xb6 10. ♞xf6 (10. ♞f4? ♕c5 11. ♞xc4+ ♕d5 a černý vyhraje) 10.- ♕c5 Proti centralizaci krále se zdá být věž bílého bezmocná, ale pomůže faktor „šťastné náhody“. 11. ♞f4! (11. ♞f5+? ♕d4) 11.- ♕d5 12. ♞d4+! ♕xd4 pat nebo 12.- ♕e5 13. ♞e4+ ♕f5 14. ♞f4+ atd. s věčným šachem.

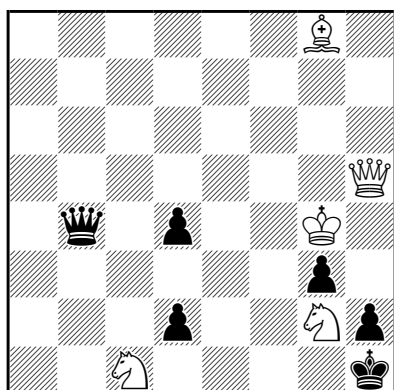
Opakující se výběr správného tahu jezdcem (tematické 3. ♖a5+!! a 5. ♖f3!!) umožní přesné rozehrání věže s nečekaným (stále populárním) závěrem – pat nebo věčný šach. Dilema přede hry – snad dát přednost (vzhledem k tématu) pozici s úvodníkem 1. ♖a5!! (bez BTM)? Další pokus o lepší přede hru (studie č. 11823) dané téma spíše kazí.

## 2. pochvalná zmínka: Peter Krug (12201/12667)

1. ♖f4 (1. ♖e2? ♙xg2 =) 1.- d1♙+ Hrozilo 2. ♖d5+. 2. ♖ce2 g2 3. ♙d5! S tempem zapojuje do hry střelce (3. ♖d5? ♙xe2+ 4. ♖xe2 ♙d2 = např. 5. ♖f4 ♙d1+ 6. ♙h4 ♙e1+ 7. ♙h5 ♙g3). 3.- ♙xe2+ Hrozil mat (např. 3.- ♙f1? 4. ♖g3+ ♙g1 5. ♖h3 mat). 4. ♖xe2 d3+ 5. ♙h3!! Těžko uvěřit, že po 5. ♖f4?! nedokáže bílý vyhrát: 5.- ♙g1 6. ♙xg2 ♙d4! (6.- d2? 7. ♖d5) 7. ♖g5 d2 8. ♙h3 (nebo 8. ♙h3 d1♙ 9. ♙c6+ ♙f1 10. ♙b5+ ♙1d3+ 11. ♙xd3+ ♙xd3+! remíza) 8.- ♙h1! (8.- d1♙+? 9. ♙h4+ ♙f2 10. ♖g3 mat) 9. ♙h4 ♙h8+ 10. ♖h5 ♙d4+ 11. ♖f4 ♙h8+ a ani s převahou dvou figur nezabrání bílý věčnému šachu. 5.- dxe2 6. ♖f3! Bílý pokrýl šach na 3. řadě (6. ♖g5? ♙c3+), tím však protihra černého nekončí. 6.- ♙h4+! 7. ♙xh4 e1♙+ 8. ♙g4! Ne ale opět 8. ♙h3?! ♙e3! 9. ♖xe3 pat. 8.- ♙g1 9. ♙e4! Nepouští černou dámu do hry (hrozilo 9.- ♙d4+ 10. ♙e4 ♙g7+ remíza), čímž vzniká pozice E. Vlasáka (Pachman a Fritz MT 1985) se známým závěrem. 9.- ♙f2! 10. ♖d1+! (10. ♖xf2? pat) 10.- ♙g1 11. ♙xg2+ ♙xg2 12. ♖f3 mat. Miniatura E. Vlasáka se po 30 letech dočkala výrazné přidané hodnoty. Elegantní hra, černý obětuje dvě dámy, přesto nezabrání potupnému matu.

### Peter Krug

2. p. zm. Šachová skladba 2013-2014



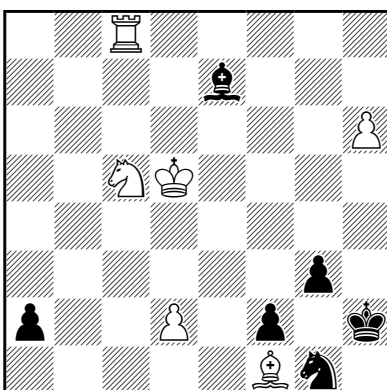
+

(5+6)

12667

### Vitalij Kovalenko

3. p. zm. Šachová skladba 2013-2014



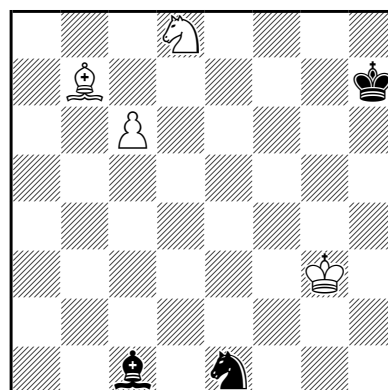
+

(6+6)

12668

### J. Fritz + J. Polášek

zvl. p. zm.  
Šachová skladba 2013-2014



+

černý na tahu  
/ Black to move

(4+3)

C+

12669

## 3. pochvalná zmínka: Vitalij Kovalenko (11826/12668)

1.h7 ♙f6! Po 1.- a1♙ 2.h8♙+ ♙xh8 3. ♖xh8+ ♙h3 4. ♖xh3+ ♙g1 by bílý snadno vyhrál, např. 5. ♖xg3+ ♙xf1 6. ♖e4. Ani po 1.- g2 2.h8♙+ ♙h3 (V původní pozici stál černý střelec na g5 (místo na e7), což znemožňovalo následující tah a vedlo k velmi složitým a nejasným analýzám.) 3. ♖e5+ ♙g1 4. ♙xg2 by bílý neměl s výhrou problémy 4.- ♙f4+ (4.- ♙xg2 5. ♖g8+) 5. ♖xf4 a1♙ 6. ♙h3 ♙a2+ 7. ♙c6. 2.h8♙+ ♙xh8 3. ♖xh8+ ♙h3 4. ♖xh3+ ♙g1 5. ♖xg3+ ♙xf1 6. ♖b3! Po forsírovaném průběhu úvod k pohlednému závěru (6. ♖a3? ♙g2 =). 6.- a1♙! 7. ♖xa1 ♙e2! 8. ♖g2 ♙d3! 9. ♖c2! (9. ♖xf2? pat; 9. ♖g3+ ♙e2 ztrácí čas) 9.- f1♙ 10. ♖b4 mat.

Bílý se vyhne modelovému patu a následný ekonomický mat se musí rovněž líbit. Škoda úvodního rozpačitého dojmu.

## zvláštní pochvalná zmínka: Jindřich Fritz + Jaroslav Polášek (12501/12669)

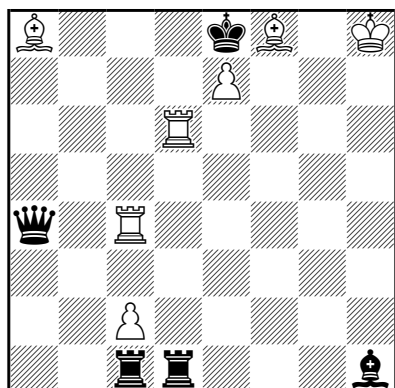
1.- ♙d3 Po 1.- ♙a3? 2. ♖f7 černý nezabrání postupu pěšce. 2. ♙a6! Po 2. ♖e6? ♙a3 3. ♖g5+ ♙g6 4. ♖e4 ♙b2 černý pokryje pěšce – remíza. 2.- ♙b4! (2.- ♙f4+? 3. ♙g4 ♙b4 4. ♙xf4 ♙xa6 5. ♙e5 s vyhranou jezdcovou koncovkou, 2.- ♙c5? 3.c7 ♙e4+ 4. ♙g4 ♙d6 5. ♖f7) 3.c7



♙f4+! 4. ♖xf4 ♘d5+ 5. ♖e5 ♘xc7 6. ♙d3+ ♚h6! Černý ztrácí jezdce jak po 6.- ♖g8 7. ♙d6 ♘e8+ 8. ♖e7 ♘g7 9. ♙g6!, např. 9.- ♚h8 10. ♖f7 ♘f5 11. ♖f8 ♘d6 12. ♙d3 ♘f5 13. ♘f7+ ♚h7 14. ♙xf5 mat, tak i po 6.- ♖g7 7. ♙d6 ♘e8+ 8. ♖e7 ♘f6 9. ♘e6+. 7. ♙d6 ♘e8+ 8. ♖e7 ♘g7! Po 8.- ♘c7? 9. ♙c4 ♘a8 10. ♙d6 ♘b6 11. ♙b3 je jezdec chycen na dámském křídle. 9. ♖f8! ♘h5 10. ♘f7 mat.

Miniaturka s modelovým matem v plné kráse. Excelentní úvod (s aktivní hrou všech figur) by J. Fritze určitě potěšil. Škoda, že nešlo ponechat původní úvodník 1. ♖h2-g3 pro vedlejší řešení 1. ♘e6! ♙a3 2.c7 ♙d6+ 3. ♖g1 ♙xc7 4. ♙e4+ a bílý by vyhrál (jezdec d1 je uzavřen a ztracen).

**Jaroslav Polášek**  
pochvala za opravu  
Šachová skladba 2013-2014



+

(7+5)

12670

**pochvala za opravu: Jaroslav Polášek (11984/12670)**  
Nebývá zvykem udělovat toto vyznamenání. Avšak v tomto případě se jedná o opravu slavné Matoušovy studie (2. cena Tidskrift for Schack 1983), se kterou si zesnulý autor († 2013) dlouhá léta nevěděl rady. Že to jeho kamarád nakonec dokázal, navíc i mnohem lépe rozehrál, by Maria – bohéma krásy – jen těšilo. Vše další již vysvětlí sám autor.

Matoušovo schéma jsem upravil, zrcadlově otočil a dokončil předeheru: 1. ♖c8+! Poprvé nebere dámu (1. ♖xa4? ♖xd6; 1. ♖xd1? ♗xa8 2. ♖xc1 ♗a6; 1. ♖d8+? ♖xd8 2.exd8 ♗+ ♖xd8 3. ♖xa4 ♖xc2 4. ♙xh1 ♖h2+ 5. ♖g7 ♖xh1). 1.- ♖f7 2.e8 ♗+ ♖xe8 3. ♖c7+! Ani podruhé dámu nelze vzít. 3.- ♖xf8 (3.- ♗e7 4. ♙xe7 ♖xd6 5. ♙xd6+ ♖e6 6. ♙f4) 4. ♖f6+ ♗f7 5. ♖xf7+ Na rozdíl od Matoušovy pozice je černá věž na sloupci c a černého pěšce nahradil bílý. 5.- ♖e8 6. ♖ce7+! Druhá věž musí zůstat na sloupci f, po 6. ♖g7?! ♙d8 7. ♖a7 ♖c8 8. ♙d5 ♙xd5 by se černý zachránil, protože střelec kryje mat na g8. 6.- ♖d8 7. ♖a7! se známým rozvětvením: a) 7.- ♖c8 8. ♙d5! ♙xd5/ ♖xd5 9. ♖f8/ ♖a8 mat; b) 7.- ♖e1 8. ♙e4!; c) 7.- ♖f1 8. ♙f3!; d) 7.- ♖e8 8. ♙g7! ♖g1 9. ♙g2! nebo 8.- ♖f1 9. ♙f3!

Studie tak může žít v důstojné formě pro radost dalším šachovým generacím.

Dačice, leden 2015, Stanislav Nosek – rozhodčí soutěže

**Případné námítky** proti rozhodnutím uveřejněným v tomto čísle Šachové skladby zasílejte do **30. 6. 2015** na adresu **Michala Dragouna**.

## Miroslav Bílý oslavil sedmdesátiny

*Jiří Jelínek*

29. ledna oslavil Miroslav Bílý významné životní jubileum. Svým šachovým příjmením ☺ mne zaujal už před mnoha lety, když jsem v osmdesátých letech začal registrovat jeho první diagramy. Jeho echa mne poutala, mám k nim totiž jistou slabost právě tak jako oslavenec, i když každý se realizujeme v jiné oblasti a trochu jinak. Zatímco Miroslav pomocníková barevná echa s modelovými maty skládá (metodou retrográdní), tak já patřím spíše ke sběratelům (než skladatelům) samomatových echových obrazců a jejich počet v posledních letech tak narůstá, že by to vydalo na pokračování *Dynamického echa*.

V Šachové skladbě č. 100, VII/2008 o sobě sděluje jubilant na str. 2386 to nejdůležitější; další postřehy včetně aktuální fotografie přidává J. Maršálek v Šachovém týdeníku č. 5 ze 6. 2. 2015. Miroslav vydal v září 1994 výběr svých skladeb za roky 1983–1992 díky E. Kuhnovi a G. Murkischovi jako 19. svazek jejich knižní šachové série. Proto má německý název *Farbwechselecho im mehrzügigen Hilfsmatt* (Barevné echo ve vícetahovém pomocném matu). S rozříděním pomocných matů velmi pomohl M. Henrych, jenž v předmluvě mj. píše:

„Začal skládat pomocné maty 3. tahem a úspěšně. Záhy však se rozhodl pro úzkou specializaci – barevné echo. Tři tahy byly málo, a tak na přelomu let 1982–1983 přešel na úlohy