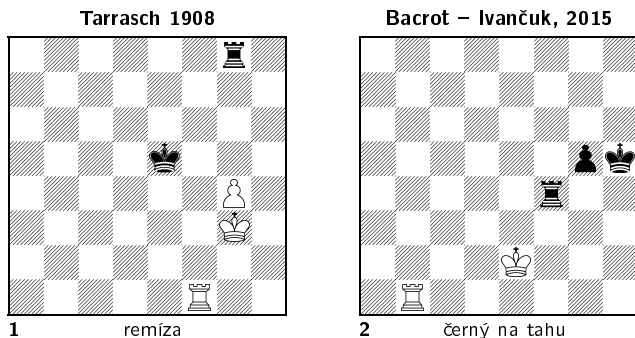


Věžovky v podání nejlepších

(Ivančuka, Magnuse Carlsena a Bobbyho Fischera)

Luděk Sedlák a Jaroslav Polášek

Znalost elementárních věžových koncovek by měla patřit k základní teoretické výbavě nejen špičkových velmistrů, ale i řadových hráčů. Praxe však ukazuje, že i ti nejlepší v nich překvapivě často chybují. V nedávné době se v partiích na nejvyšší úrovni opakovaně objevila koncovka věž plus jezdcový pěšec proti věži, a to v zajímavé konstelaci, kdy pěšec je na své čtvrté řadě a ani jeden král neovládá pole proměny. Tyto koncovky jsou zajímavé tím, že je v nich řada pozic na samé hranici výhry a remízy, přičemž tato hranice je neobyčejně tenká. Postavení na diagramu **D1** analyzoval již v roce 1908 Siegbert Tarrasch. Vybral si pozici remízovou, snad aby podpořil svůj známý bonmot, že „všechny věžové koncovky jsou remis“.



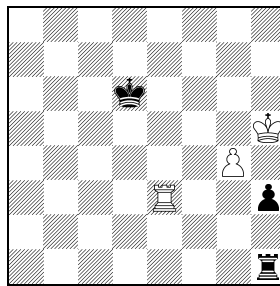
D1 Dokud pěšec nepřekročil čtvrtou řadu, odříznutí krále o jeden sloupec k výhře nestačí. Důležité je, aby černá věž stála na poli proměny pěšce, odkud brání jak jeho postupu, tak i průniku bílého krále šachy po osmé řadě, např. **1.Kh4 Vh8+ 2.Kg5 Vg8+ 3.Kh5 Vh8+ 4.Kg6 Vg8+ 5.Kh5 Vh8+ 6.Kg5 Vg8+ 7.Kh4 Vh8+ 8.Kg3 Vg8!** Bílému nepomůže ani **1.Vf4** pro **1...Ke6!** Ale ne **1...Vg7?** **2.Vf8!**, protože černá věž by ztratila prostor pro šachování. **2.Kh4 Ke5!** Černý musí odehnat bílou věž, aby přestala krýt pěšce. Bílý ještě může zkusit **3.Vf5+** Věž nemůže opustit sloupec f, jinak by se černý král dostal pod pěšce. **3...Ke6!** Prohraje **3...Ke4?** **4.Kg3 Vg7 5.Va5 Vg8 6.g5 atd. 4.Kh5 Vh8+ s remízou.**

D2 Velmi podobná pozice s opačnými barvami vznikla v nedávné partii **Bacrot - Ivančuk** (ACP Masters, rapid 7. 12. 2015). Od Tarraschovy pozice se liší tím, že černý král už stojí na h5 a bílý král nevýhodně na e2. Bílý na tahu by snadno remizoval podle Tarraschova návodu: **1.Vh1+ Kg4 2.Vg1+** atd. Jenomže na tahu byl černý a Vasilij Ivančuk neomylně našel úzkou cestičku k výhře. **66...Vf5!** Po chybném **66...g4?** by bílý mohl nabídnout výměnu věží **67.Vf1!**, kdežto nyní by už pěšcovku prohrál. Tahem v partii věž pokryla pěšce a král se bude moci vydat na cestu vpřed – černý využil nevýhodného postavení bílého krále (kdyby stál bK už na e3, remizovalo by napadení věže **67.Ke4!**). **67.Vg1 Kh4!** Černý nesmí polevit v ostražitosti: i zde by po předčasném **67...g4?** remizovalo **68.Vf1!** **68.Vh1+ Kg3 69.Vh5** Nebo **69.Vg1+ Kh2 70.Vg4 Kh3!** s dalším **g4** a vyhraje. **69...Vf2+ 70.Ke1 g4 71.Vh1 Kg2 a bílý se vzdal.** Ivančuk sehrál koncovku bezchybně a důležitá výhra mu pomohla k postupu do finále turnaje, který nakonec vyhrál.

Jen několik dní poté přinesla výhra v podobné koncovce prvenství Magnusi Carlsena v prestižním turnaji London Chess Classic 2015. Bylo to 13. 12. 2015, rovněž v rapidu, tentokrát ve finálovém rozstřelu s Maximem Vachier-Lagravem.

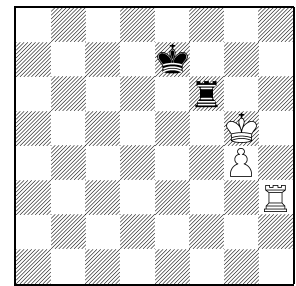
D3 Unavený Vachier-Lagrave, který měl za sebou už tři rozstřelové partie proti Girimu, zahrál **51...Vf1? 52.Vxh3 Ke7 53.Kg6 Vf6+** s nadějí na věčný šach či doběhnutí králem na g8. **54.Kg7 Vf7+ 55.Kg6 Vf6+ 56.Kg5!** Pozoruhodná pozice (viz **D4**) – i Davida Navaru překvapilo, že černý neudrží remízu. Pointa spočívá v tom, že po **56...Vf7 57.Vh8! Vf1 58.Vh7+!** Kf8 **59.Kg6 Kg8** se černý král pod pěšcem neudrží pro **60.Vg7+!** Kh8 (nebo **60...Kf8 61.Va7** s dalším **62.Va8+**) **61.Vf7!** a kvůli hrozbě matu se černý nevyhne výměně věží a prohrané pěšcovce. **56...Va6 57.Vf3! a černý se vzdal,** nemá již obranu proti Kh5 s dalším g5. Pomalé je **57...Va8** pro **58.Kh6** a Tarraschova záchrana **58...Vh8+** nevychází pro **59.Kg7.**

Carlsen – Vachier-Lagrave
Londýn 2015



3 černý na tahu

Carlsen – Vachier-Lagrave
Londýn 2015

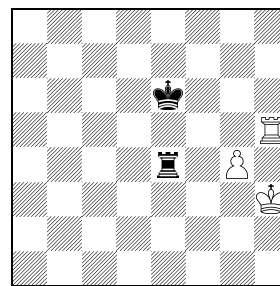


4 pozice po 56.Kg5!

Vraťme se zpět k **D3**. Někteří komentátoři doporučovali jako nejsnazší cestu k remíze **51...h2 52.Vh3? Ke7**, ale nevšimli si, že po **52.Ve2!** by černý stejně musel najít záchranu spočívající v převodu věže na osmou řadu. **51...Va1!** Funguje i **51...Vb1/c1**, ale ne **51...Vf1?** protože po **52.Vxh3 Vf8** věž ucpe svému králi pole f8 a ten se nedostane včas pod pěšce – vyhraje jak **53.Vg3**, tak i **53.Vd3+ Ke7 54.g5 Kf7 55.Vf3+** s výměnou věží. **52.Vxh3 Va8!** Černý těží z nepříznivého postavení bílých figur na sloupci h, po **53.g5 Vh8+** by se zachránil výměnou věží. Po **53.Ve3** sice bílý odřízne černého krále o dva sloupce, což stačí k výhře v pozicích s centrálním či střelcovým pěšcem, zde ale nepomůže: **53...Vh8+** a černý zažene bílého krále zpět na g3: **54.Kg5** Všimněte si, že bílému chybí k výhře sloupec vpravo, v pozici posunutě vlevo (se střelcovým pěšcem) by vyhrál typickým manévrem **54.Kh6. 54...Vg8+ 55.Kf5 Vf8+ 56.Kg5 Vg8+ 57.Kf4 Vf8+ 58.Kg3 Vg8! 59.Ve4 Kd5!** s remízou. K správnému ocenění důsledků tahu **51...Va1** však bylo potřeba přesně dopočítat i **53.Vg3!**, protože po **53...Ke7 54.Kh6** bílý nepustí soupeřova krále pod pěšce. **54...Kf8!** Po **54...Kf7?** **55.Kh7!** by černý prohrál. **55.Kh7 Va7+! 56.Kh8** a teď např. **56...Kf7 57.Kh7 Kf8+** s opakováním tahu.

Magnus Carlsen je známý tím, že trápí své soupeře i ve zdánlivě jasné remízových postaveních, čímž vyhrál již řadu koncovek. Dříve stejným přístupem proslul Robert James Fischer, jehož mnohdy až fanatická snaha o hledání výhry v každé pozici byla pověstná a stala se noční můrou mnoha jeho soupeřů. I v jeho praxi se vyskytla koncovka věže s jezdcovým pěšcem proti věži, která při přesné obraně byla remízová, ale Fischer svou urputnou snahou o výhru soupeře zlomil.

Fischer – Sherwin
Portorož 1958



5 bílý na tahu

D5 Fischer nejprve samozřejmějším tahem **76.Vf5** odřízl černého krále, ale pozice je remízová, černý má dostatek času zorganizovat obranu šachováním na 8. řadě. **76...Va4 77.Vf8!** Klade na soupeře největší nároky. Černý má nyní jediný tah vedoucí k remíze **77...Ke7!** Nestačilo vyčkávací **77...Vb4** pro **78.Kh4!** Ke7 **79.Vf5 Vb8 80.Vf4!** a bílý by vyhrál stejným postupem jako Ivančuk v partii s Bacrotem. **78.Vf3 Ke6?** Tento tah naznačuje, že Sherwin cestu k remíze neznal a předchozí správný tah zahrál jen intuitivně. K remíze vedl nám už známý postup **78...Va8! 79.Kh4 (79.g5 Vf8!) 79...Vh8+ 80.Kg5 Vg8+** atd. **79.Kh4! Va8** Pozdě! **80.g5! Vh8+ 81.Kg4** Nyní jsou bílý pěšec i král o pole blíže k poli proměny, a to stačí k výhře. **81...Ke7 82.g6 Vf8!** Poslední šance. Náhle se zdá, že černý partii přece jen udrží, neboť výměna věží je jasná remis a opustí-li bílá věž sloupec f, snadno již remizuje tah **Kf6. 83.Vf5!** A to je poslední jemnost, která stojí za zapamatování. Černý sám měnit věž nemůže, neboť po **83...Vxf5 84.Kxf5 Ke8 85.Ke6! Kf8 86.Kf6** by nezabránil proměně pěšce. **83...Vh8 84.Kg5 Vh1 85.Vf2 Vh3 86.g7 Vg3+ 87.Kh6 Vh3+ 88.Kg6 Vg3+ 89.Kh7 Vh3+ 90.Kg8 a černý se vzdal.**

Je symbolické, že poslední dvě koncovky, zpočátku remízové, vyhráli dva mistři světa, kteří prosluli tím, že nikomu nic nedali zadarmo, vždy bojovali do vyčerpání všech možností a v těchto partiích je Caissa za jejich snahu po zsluže odměnila. A nakonec ještě poslední zajímavost. Bobby Fischer se narodil v roce 1943 a když na mezimpásmovém turnaji v Portoroži vyhrál koncovku se Sherwinem, bylo mu terpeve 15 let.