

Emil Vlasák šesťdesiatročný

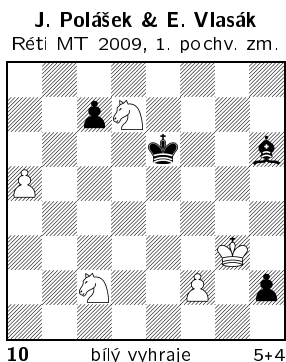
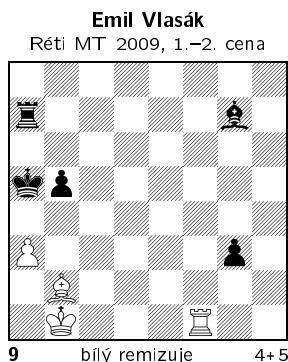
Nedávno svoje narodeniny oslávil náš stály prispievateľ Ing. E. Vlasák (nar. 20. 2. 1956 v Ústí nad Labem). Po vyštudovaní kybernetiky na Elektrotechnickej fakulte ČVUT pracuje vo výpočtovej technike. Je ženatý a má dve deti.

Publikoval vyše 100 štúdií, z ktorých 55 bolo významených (12 cien). V Albumoch FIDE získal 6,67 bodov a v roku 2010 mu bol udelený titul medzinárodný rozhodca FIDE pre štúdie v kompozičnom šachu. Už dlhé roky radi navštevujeme jeho zaujímavú webovú stránku www.vlasak.biz. V Čs. šachu v rubrike „Šachy a počítače“ uverejnil vyše 70 článkov. Je autorom niekoľkých šachových programov, rozhodoval niekoľko štúdiových súťaží a uverejnil viac ako 40 zaujímavých článkov o štúdiách. Vydal tieto publikácie: *Studie pod lupou* (1995); *Matouš under the Microscope* (1998); *Jindřich Šulc – Studie a úlohy* (1999); *Moravec pod lupou* (2000); *Moravec under the Microscope* (2001); v roku 2008 napísal knihu *The Complete Matouš*, ktorá zatiaľ nevyšla.

Od roku 2007 vedie počítačovú sekciu v prestížnom anglickom časopise „EG“, kde preberá aspekty šachového softwaru so vzťahom k tvorbe štúdií. A tak Emil spojil svojho koníčka so zamestnaním a stal sa uznávaným odborníkom v oblasti šachových programov. V štúdií si najviac cení nápad, kde nikdy nezabúda ani na riešiteľa. Je mojím dlhoročným spolupracovníkom a spoluautorom niekoľko desiatok štúdií. Štúdie v tomto článku sú s komentárom jubilanta.

Za všetkých priaznivcov šachu prajem jubilantovi veľmi veľa zdravia, úspechov v živote a v ďalšej šachovej činnosti.

Michal Hlinka, hlinkamichal55@gmail.com



Rétiho memoriál vyžadoval originály rozvíjajúcu tvorbu veľikána. V roce 1929 otiskl Réti zdánlivé elementární věžovku, za které dělá studii obtížný nečekaný úvodník, jehož pointa se projeví až po sedmi tazích. Zjistil jsem, že pozice má zajímavé modifikace a podařilo se mi sloučit je do jedné studie: **9 1.a4!** Zbavuje se slabého pěšce. Koncovka po 1.Vg1 Sxb2 2.Kxb2 Vg7 je technicky prohraná, např. 3.Vg2 Kb6 4.Kc3 Kc5 5.Kd3 Kd5 6.Kd2 Kc4 7.Kc2 Vg6 8.Kd2 Kb3. **1...Vb7!** Výborná taktická šance. Jinak bílý celkem snadno neutralizuje pěšce g3, např. **1...Kxa4 2.Vf4+!** b4 3.Vg4! nebo **1...bxa4 2.Vf5+!** Ka6 3.Vg5! **2.Sxg7! bxa4+!** Pointa, po které černý udrží převahu dvou pěšců. **3.Sb2 a3!**

Tematický pokus **4.Ka2?!** vede po 4...axb2! 5.Kb1! přímo k Rétiho pozici, která se vyhrává takto: 5...Vb4! 6.Vf3 Vg4 7.Vf1 Kb4(5) 8.Kxb2 Kc4 9.Kc2 Kd4 10.Kd2 Ke4 11.Ke2 Vf4! – pointa 5. tahu.

Proto bílý s tahem Ka2 nespěchá a zkouší změnit poměry šachováním. **4.Vf5+!** Ka4 Neškodná manifestace, černý nakonec zamíří opačným směrem. **5.Vf4+!** Ka5 **6.Vf5+ Ka6**

A máme opět šanci zkusit **7.Ka2?!** Po 7...axb2 8.Kb1 vzniká modifikovaná Rétiho pozice, kterou černý vyhraje právě tahem 8...Vb3! 9.Vf8 Kb7!, zatímco bývalé řešení 8...Vb4 po 9.Vg5 Vb3 jen ztrácí čas.

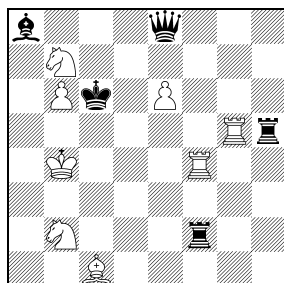
Bílý proto pokračuje v šachování. **7.Vf6+!** Ka7 **8.Ka2!** A nakonec tento tah remizuje. **8...axb2 9.Kb1 Vb3!** Rétiho **9...Vb4!?** zde nestačí, král je příliš daleko. Nejjednodušší je proto 10.Vf3 Vg4 11.Vf1 Kb6 12.Kxb2 Kc5 13.Kc3! **10.Vf4!!** Tento nenápadný tichý tah je mým přínosem do tématu rétiiovských pozic. Nestačí například **10.Vc6?** Vb6! tempo 11.Vc2 (11.Vc3 Vg6) 11...Kb7 zugzwang 12.Vg2 Vb3 13.Vc2 Vf3 14.Vxb2+ Kc6 15.Vg2 Vf1+ 16.Kc2 Vf2+. **10...Kb6 11.Vc4!** Pointa, poziční remíza. Černý král nepřekročí sloupec c a po případném 11...Kb5 12.Vc8 visí ve vzduchu výměna na b3 s patem.

V Rétiho studii z roku 1922 následuje po kratičké předehře pointa stojící za vidění. Král v koncovce nebere a navíc jde paradoxně do rohu.

V roce 2008 předváděl pozici Vlastimil Hort v Novém Boru a nikdo v sále nebyl schopen tah uhodnout. Já mlčel, abych nekazil hru:-)). Shodou okolností jsem právě v tu dobu pracoval na nápadu cestu krále prodloužit. S Járrou Poláškem máme vyšší významení za rozšířenou verzi, já mám ale raději jednoduché zpracování citlivější k Rétiho vzoru.

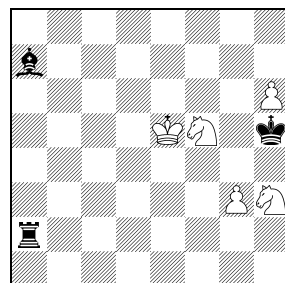
10 1.Jc5+ Kd5 Nebo 1...Kd6? 2.Je4+ Kd5 3.Kxh2. **2.Kg2!!** Ale ne 2.Kxh2? Kxc5 3.Jd4 a střelec s tempem přejde do účinné obranné pozice 3...Sf4+ 4.Kg2 Sd6. **2...Kxc5 3.Jd4 c6 4.Kh1!!** Podle Rétiho. 4.Kxh2? Kxd4 5.a6 Sf4+ 6.Kh3 Sb8. Král se pěkně uklidí a na jakýkoli tah dosáhnou černého střelce vidle. **4...Sf4/f8/g7/g5 5.Je6+** nebo **4...Sd2/c1 5.Jb3+**.

E. Vlasák & M. Hlinka
originál



11 bílý vyhraje 8+5

M. Hlinka & J. Polášek
& E. Vlasák, Phénix 2015



12 bílý vyhraje 5+3

V roce 1989 mě napadla kuriózní věc: VVS vyhraje proti VV v pozici, která tvoří krásný skoro dokonalý kříž. Věže se navzájem napadají a obránce si nemůže ulevit výměnou kvůli šachu.

Díky technice Michala Hlinky jsme obtížný námět rychle zpracovali a byli odměněni 3. cenou v Bentově JT. L. Salai sen. nazval téma „sevřením“ (anglicky grip) a to se docela ujal. Objevíli jsme další variace sevření, ale bohužel prototyp, jeden z nejkrásnějších, není korektní. Konstelace je totiž generálně vyhraná a závěrečný gripový úder není jedinou cestou k výhře. Problém jsem se snažil vyřešit nahrazením střelce jezdcem. Zase vzniklo slušné rozehrání, krásná závěrečná pozice, zase významení v Hlinkově 50JT a zase defekt. Nové EGTB totiž ukázaly, že i VVJxVV je vyhraná generálně bez gripů... Po dlouhých 25 letech zkoušíme původní gripové schéma zachránit. Michala napadlo nahradit věž dámou, výsledek najdete v EG 195 (January 2014). Já jsem zase navrhl přidat do finále nestejnopoleného střelce.

11 Po evakuaci **1.Ja5+ Kxb6** musí bílý pokračovat přesně, protože má jen dvě figury za dámou. Nabízí se **2.Jbc4+?!** Ka6 3.Vxf2, ale černý má v rukávu motiv 3...De7+! Je proto potřeba pokrýt pole c5 pro ústup věže: **2.Ja4+** s myšlenkou získat po **2...Kc7 3.Vxf2 De7+ 4.Vc5+! Vxc5 5.Jxc5 Dh4+ 6.Sf4+!** rozhodující materiál. Vyhrává i počítačové **6.Vf4 De1+ 7.Kb5!** Černý může zkusit chytrější **2...Ka6,** (s myšlenkou 3.Vxf2? Db8+!), ale preventivní převod **3.Jc5+!** Kb6 (3...Ka7 4.Vxf2) 4.Jd7+ Kc7 umožní standardní výhru 5.Vxf2. Nejlepší obranou je proto oběť dámy **2...Dxa4+!** **3.Kxa4 Va2+** Věže jsou stále nedotknutelné: **3...Vxg5?!** 4.Jc4+ Kc5 5.Vxf2 Vg4 6.Kb3 nebo **3...Vxf4+?** 4.Sxf4. **4.Kb3!** Ale ne 4.Kb4? Vxg5. **4...Vxa5** Černý by se sice zachránil po 4...Vxg5 5.Jc4+ Kb5 **6.Kxa2?** Sd5 7.e7 Ve5, ale rafinovaný úder **6.Vf8!** ho přes dočasnou převahu kvality zbavuje všech nadějí. Například **6...Vgg2 7.Vb8+ Kc5 8.e7 Sc6 9.Vc8 Vge2 10.Se3+** nebo **6...Vg4 7.Vb8+ Kc5 8.Kxa2 Sd5 9.Vc8+ Kb4 10.e7.** Po vzetí na a5 vzniká pozice s nestejnými střelci, kde remíza vypadá pro černého reálně. Bílý však má připraven závěrečný trumf, který připraví tím, že nažene černého krále paradoxně blíž k pěšci.

5.Se3+ Kc7 6.Vc4+ Nyní po 6...Sc6 napadený střelec pěšce nezastaví: 7.Sf4+ Kb6 (7...Kb7 8.Vg7+ Kb6 9.Se3+) 8.e7 a ve vzduchu visí hrozba Sc7+, například 8...Vh3+ 9.Kb2 Vb5+ 10.Kc2 Se8 11.Sc7+ Ka7 12.Vg8 Sf7 13.Va4+ Kb7 14.Vb8+. **6...Kd6** Vše se pomalu poskládalo ke gripovému závěru **7.e7!! Kxe7 8.Vcc5! Sd5+ 9.Kb4 a vyhraje,** například 9...Vxg5 10.Sxg5+ nebo 9...Vxc5 10.Sxc5+.

V létě 2015 přijel Michal Hlinka do Prahy. Samozřejmě jsme se všichni tři sešli a tam také vznikl zárodek nové studie: **12 1.Jf4+!** 1.h7?! je studie ve studii, černý dlouho šachuje věží a v přesně určený moment mu vyjde Sd4! Podrobnosti na webu. **1...Kg4!** Aby nebral bílý na f4 se šachem. **2.h7 Sb8+!** Žene krále na horší pole, 2...Vh2? 3.Jh4 Sb8+ 4.Ke6! je technická záležitost. **3.Ke4!** 3.Ke6 Va6+ 4.Kd5 Va5+ a 5...Se5. **3...Vh2 4.Jh4 Sxf4 5.h8D Sxg3** Zachráni se nakonec černý? Na 6.Df6! vychází **6...Ve2+!** 7.Kd3 Vf2! **6.Dh7!!** Překvapení, zugzwang. **6...Sxh4 7.Df5+ Kg3 8.Df3 mat** nebo **6...Vxh4 7.Df5 mat.**

(Zmiňované práce najdete na našem webu www.sach.cz v sekci studie.)