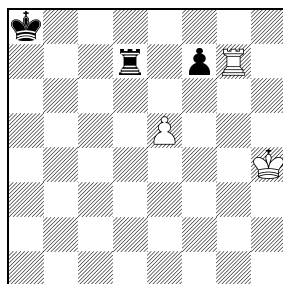


Neobvyklé věžovky

Jaroslav Polášek

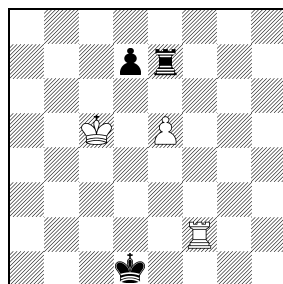
Tartakower kdysi v nadsázce pravil, že „všechny věžovky jsou remis“. Toto pravidlo by mohlo platit i v následujících věžovkách, kdyby se vyskytly v praktické partii. V prvních čtyřech však existuje velmi nečekaná cesta k výhře. Začneme dvěma studiemi **Josifa Kricheli** (1931–1988), gruzinského velmistra kompozičního šachu.

Josif Kricheli
Molodoy Leninec 1985
3.–5. čestné uznání



1 bílý vyhraje

Josif Kricheli
Bělokoň MT 1986
zvláštní cena



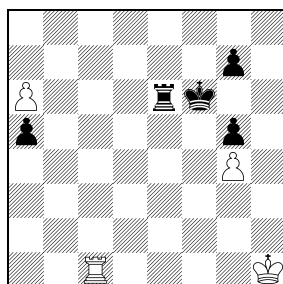
2 bílý vyhraje

D1 1.Kg5 Ve7 2.Kf6 Ve6+ 3.Kf5 Ve7 4.Vg5! Ve6 5.Vg8+! Paradoxní mezišach. Proč bílý dobrovolně přibližuje černého krále uvidíme v závěru studie. **5...Kb7 6.Vg7 Ve7 7.Kf6 Ve6+ 8.Kxf7 Vxe5 9.Kf6+!** Teď je tento tah se šachem, **bílý vyhraje**.

HHdbV chybně označuje tuto studii za nekorektní. Jde však o povrchní a poněkud úsměvnou chybu. Při zadávání řešení se zřejmě Harold uklepl a místo 5...Kb7 zadal nelogický tah 5...Ka7, po kterém vyhrává i prozaické 6.Vd8. Jako objevitel tohoto „vedlejšího“ řešení je uveden Alain Pallier, který slepě věřil chybně zadanému řešení a Harold to bez rozmyslu zpětně přenesl do HHdbV a kruh se uzavřel...

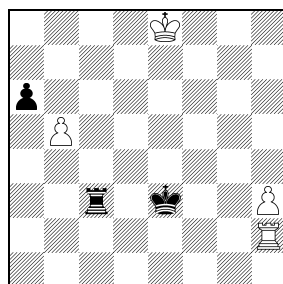
D2 1.Kd6! Přímočaré 1.Kd5? sežije na 1...Ke1 2.Vh2 Kf1! 3.Vh5 Kg2! a bílý nestačí odříznout černého krále po třetí řadě. **1...Ve6+ 2.Kd5 Ve7** Bílý získal tempo, aby se vzdálil věži od dotěrného černého krále. **3.Vh2! Kc1** Černý král směřuje na b2, aby zabránil bílé věži zaútočit z dámského křídla (3...Ke1? 4.Vh5 Kf2 5.Kd6 s dalším Vh3-b3-b7). **4.Vh5/h6 Kc2 5.Kd6 Vg7! 6.Vh3! Kb2!** Zdá se, že se černý ubrání. Bílý však použije motiv, který už známe z předchozí studie. Nejprve je potřeba zahnat černou věž na sloupec f. **7.Vf3 Vh7 8.Vg3! Vf7** A teď je už možné využít odtažného šachu. **9.Vg8 Kc3 10.Vd8 Kd4 11.e6! dxe6 12.Kxe6+ a vyhraje**.

Valerij Vlasenko
64 Šachmat. obozrenije 1980



3 bílý vyhraje

Jaroslav Polášek – originál
věnováno Petru Knappovi



4 bílý vyhraje

D3 Po jasných úvodních tazích **1.a7 Ve8** (1...Va6? 2.Vc6+!) studie ukrajinského skladatele **V. Vlasenka** (* 1939) se nabízí 2.Va1 (2.Vc6+? Ke5) 2...Va8 3.Vxa5 s nezadržitelným pochodem bílého krále k pěšci a. Jenže při pečlivějším zkoumání objevíme skrytou patovou obranu 3...Kg6 4.Kg2 Kh6 5.Kf3 g6 6.Ke4 Vxa7! 7.Vxa7 pat. Bílý ale pěšce a5 brát nemusí a nechá na černém, aby se ho zbavil sám. **2.Vf1+! Kg6 3.Vb1! Va8 4.Vb6+ Kh7 5.Va6 g6 6.Kg2 a4 7.Kf3 a3 8.Ke4 a2 9.Ke5 Kh6 10.Kf6!** A nadějí černého na patovou záchranu **10...a1D+ 11.Vxa1 Vxa7** máří **12.Vh1 mat**.

D4 Studii věnuji svému kamarádovi a spoluhráči TJ Pankrác **Petru Knappovi** (* 7. 5. 1956) k jeho šedesátinám.

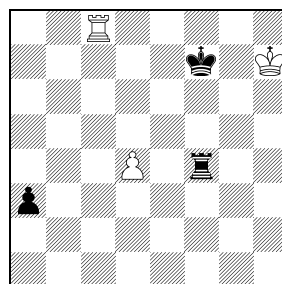
Jak začít? Vzit pěšce a6 nebo rovnou postupovat 1.b6? Oba tahy mají své slabiny. Po **1.bxa6?** Va3 2.h4 Vxa6 3.h5 Va8+ 4.Kf7 Kf4! 5.h6 Va7+ 6.Kg6 Va6+ 7.Kh5 Va5+ 8.Kh4 Va6! 9.Kh5 Va5+ 10.Kh4 Va6 11.Vf2+ Ke3= . Po **1.b6?** Vb3 2.h4 Vxb6 se černý dostane včas králem k pěšci a.

Proto bílý ponechá napětí na dámském křídle **1.h4!** a počká na reakci černého. **1...Kf4!** Po 1...axb5 2.Vh3+ by si po výměně věží bílý postavil dámu se šachem. 1...Ke4 rozebereme nakonec. **2.b6!** Paradoxní tah, proti všem poučkám nechává pěšce blízce centru. Remizu po 2.bxa6?! Va3 3.h5 Vxa6 4.h6 Va8+ 5.Kf7 Va7+ známe z předchozí poznámky. **2...Vb3 3.h5 Vxb6 4.h6 Vb8+ 5.Ke7/f7 Vb7+ 6.Ke6!** Ostatní tahy jsou ztrátou času. **6...Vb6+ 7.Kd5! Vb5+ 8.Kd6! Vb6+ 9.Kc7 a vyhraje**.

Po 1...Ke4 bílý reaguje opačně než v řešení. **2.b6?** Vb3 3.h5 Vxb6 4.h6 Vb8+ 5.Kf7 Vb7+ 6.Kg6 Vb6+ 7.Kg5 Vb5+ 8.Kg4 Vb8 9.Va2 Ke5 10.Kg5 Vg8+ 11.Kh5 Vg1 =. **2.bxa6!** Va3 3.h5 Vxa6 4.h6 Va8+ 5.Kf7 Va7+ 6.Kg6 Va6+ 7.Kg5 Va5+ 8.Kg4 Va7 9.Vh4 +- (9.h7? Vg7+ =).

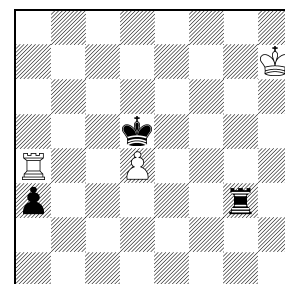
Zbývající dvě věžovky ukazují nečekanou cestu k záchraně.

Jaroslav Polášek



5 bílý remizuje

pozice po 4...Vg3

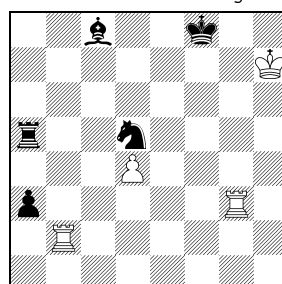


6 bílý remizuje

D5 Bílému hrozí mat, nabízí se uniknout králem 1.Kh6?!, protože po **1...Vxd4 2.Va8 Vd3 3.Va6!** udrží remizu. Ale přijde **1...Vf1!** 2.Va8 Va1 s dalším 3...a2 a černý vyhraje – bílý král se nestačí ukryt před odšachnutím. **1.Vc7+! Ke6 2.Vc6+!** (2.Va7?? Vf7+) **2...Kd5** (2...Kf7 3.Vc7+!) **3.Va6 Vf3 4.Va4 Vg3** Kritická pozice – viz **D6**. Remizuje pouze paradoxní tah králem do rohu! Důvod zjistíte až na konci řešení. **5.Kh8! Kc6 6.Va8! 6.Va5? Kb6 7.Va8 Ve3 8.d5 Kb7 9.Va4 Ve8+ 10.Kg7 Va8 11.Vxa8 Kxa8 12.d6 a2 13.d7 a1D+ (se šachem). 6...Kb5 6...Kb7** vede po 7.Va4! Kc6 k opakování tahů. **7.d5! Kc5 8.Va5+ Kb4 9.Va6! Vd3** Nebo 9...Kb3 10.d6 a2 11.d7 Vd3 12.Vb6+ Ka3 13.Va6+ =. **10.d6! Kb5 11.Va8/a7 Vxd6** Po zdánlivě přirozeném 5.Kh6?! by nyní byl bílý v šachu a černý by vyhrál! **12.Vxa3 remiza**.

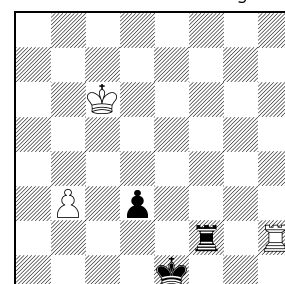
D7 K předchozí studii se mi podařilo přidat zajímavou předehru. Nabízející se 1.Va2 s likvidací pěšce a3 je jen chimérou, černý pomocí hrozby matu 1...Jf4! pěšce udrží a snadno vyhraje. Proto je potřeba nejprve odehnat černého krále. **1.Vf3+ Jf4!** Po ústupu černého krále by už 2.Va2 zafungovalo. **2.Vxf4+ Sf5+ 3.Vxf5+ Vxf5 4.Vb8+ Kf7 5.Vb7+ Ke6 6.Vb6+ Kd5 7.Va6 Vf3 8.Va4** a dále jako v **D5**.

Jaroslav Polášek – originál



7 bílý remizuje

Jaroslav Polášek – originál



8 bílý remizuje

D8 V poslední studii musí bílý odevzdat věž za postouplého černého pěšce. Předčasně je však přímočaré 1.Vh3?! d2 2.Vd3 s nadějí na remizu po **2...Vf3?! 3.Vxd2 Kxd2 4.b4 Vc3+ (4...Kc3 5.b5 Kb4 6.b6 Vf6+ 7.Kc7 Kc5 8.b7 Vf7+ 9.Kb8 Kb6 10.Ka8 Vxb7 pat) 5.Kd5 Vb3 6.Kc5! Kc3 7.b5 =**. Všimněte si, že černá věž blokuje pole b3 a tím i vítězný pochod černého krále na dámské křídlo. Proto **2...d1D!** 3.Vxd1+ Kxd1 4.b4 Vc2+! 5.Kd6 Vb2 6.Kc5 Kc2 7.b5 Kb3 8.b6 Ka4 9.Kc6 Ka5 10.b7 Ka6 a černý vyhraje. **1.Vh1+! Vf1 2.Vh7!** Pozor, nestačí slepě postupovat podle pouček a jít věži co nejdál, po 2.Vh8?! d2 3.Vd8 Vf8! 4.Vxd2 Kxd2 5.b4 Kc3 6.b5 Kb4 7.b6 Ka5 by černý vyhrál. **2...d2 3.Vd7!** Po 3.Ve7+?! Kf2 4.Vf7+ Ke2 5.Ve7+ Kd3 6.Vd7+ Kc3 7.b4 se zdá, že bílý remizuje. Černý má však pěkný mezitah **7...Vc1!**, aby po 8.b5 vložil 8...Kb4+ a bílý král nemá dobrý ústup – černý si postaví dámu a vyhraje. **3...d1D** Teď už 3...Vf7 bílého neohrozí: 4.Vxd2 Kxd2 5.b4 Kc3 6.b5 Kb4 7.b6 Ka5 8.b7 s remizou. **4.Vxd1+ Kxd1** Vyjasňuje se smysl prvního tahu, přilákání černé věže na první řadu. Černý král blokuje cestu své věži k šachu po sloupci c. **5.b4 Kc2 6.b5 s remizou**.