

# Neobvyklé pěšcovky

Jaroslav Polášek

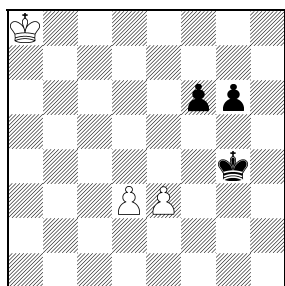
Dnes začnu malou hádankou. Dokážete najít pozici, ve které má silnější strana tři pěšce proti samotnému králi, je na tahu, a přesto nedokáže vyhrát? Dvojpěšec či trojpěšec se samozřejmě neuznává. Řešení naleznete na konci článku na **D8**.

**D1** Studii **D1** věnuji svému kamarádovi a spolužákovi **Vašku Kotěšovcovi** (\* 29. 7. 1956) k jeho šedesátinám (viz Čs. šach 7/2016, str. 192). Vašek mě přivedl ke skládání studií již na gymnáziu, ale sám se věnoval exošachu. Možná větší radost by mu udělali cvrčci či jiná exo havěť, ale snad i obyčejná pěšcovka s echovým dobytím dámy a závěrečným matem ho potěší.

**D1** 1.d4 Kf5 2.Kb7 a) 2...Ke4 3.Kc6 g5 4.d5 g4 5.d6 g3 6.d7 g2 7.d8D g1D 8.Dd5+! (8.Dd4+? Kf3!)=) 8...Kxe3 9.Dc5+ dobytí dámy po diagonále; b) 2...g5 3.d5 g4 4.d6 b1) 4...g3 5.d7 g2 6.d8D g1D 7.Dd5+ Kg4/g6 8.Dg8+ dobytí dámy po sloupci; b2) 4...Ke6 5.Kc6 g3 6.d7 g2 7.d8D g1D 8.Dd7+ Ke5 9.Dd5 mat.

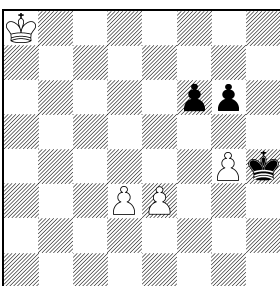
**D2** Přidaný bílý pěšec umožní černému nečekanou záchranu 1...Kg5! (po 1...Kxg4? vznikne **D1**) 2.d4 f5! Zbavuje se pěšce f6, který byl příčinou prohry v předchozí pozici. 3.gxf5 Kxf5 4.Kb7 g5 =.

**Jaroslav Polášek** – originál  
věnováno Vašku Kotěšovcovi



1 bílý vyhraje

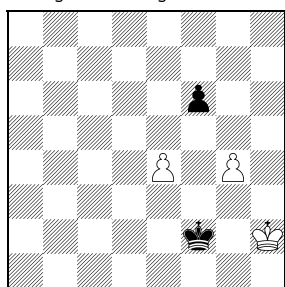
**Jaroslav Polášek** – dvojník  
věnováno Vašku Kotěšovcovi



2 černý na tahu remizuje

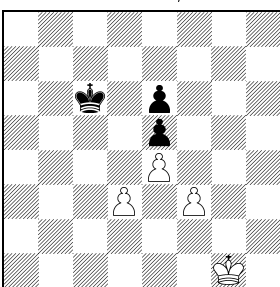
Začátkem července navštívil Prahu nizozemský studiář **Harold van der Heijden**, šéfredaktor nejprestižnějšího studiového časopisu EG a autor největší elektronické databáze studií (poslední verze HHbV z konce roku 2015 obsahuje přes 85 tisíc položek). Na schůzce nám předložil pěšcovku **D3** s překvapivým úvodníkem. Vyřešíte ji i vy?

**Harold van der Heijden**  
Algemeen Dagblad 2003



3 bílý vyhraje

**Harold van der Heijden**  
Problemist 2002, 3. cena



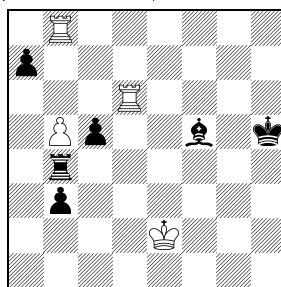
4 bílý vyhraje

**D3** 1.Kh1! Odkládá pěšcový průlom na příznivější dobu a současně si ponechává možnost chytat černého pěšce (1.Kh3? Kf3!)=). Teď by na 1...Kf3 přišlo 2.e5 fxe5 3.g5 e4 4.Kg1! e3 5.Kf1! Po 1...Ke3 2.e5! fxe5 3.g5 by král zablokoval svého pěšce, po 1...Kg3 2.e5 fxe5 3.g5 si bílý promění dámu se šachem. 2.e5! fxe5 3.g5 e4 4.g6 e3 5.g7 e2 6.g8D e1D Černý si sice stačil postavit dámu včas, ale... 7.Dg2 mat.

**D4** 1.Kf2! (1.Kg2? Kc5! 2.Kf2 Kb4! 3.Ke2 Kb5! 4.Ke3 Kc5!)=) 1...Kb5 (1...Kc5 2.Ke3 s dalším 3.f4) 2.Kg3! (2.Ke3? Kc5) 2...Kc5 (2...Kb4 3.Kg4) 3.Kg4/h4 Kd4 4.Kg5! Kc5! (4...Kxd3 5.Kf6 Ke3 6.Kxe6 Kxf3 7.Kxe5) Černý dosud drží opozici. Bílý má však k dispozici neobvyklý čtverový manévř. 5.Kh5! Ostatní tahy králem jsou ztrátou času. 5...Kb5 6.Kh4! Kb4 7.Kg4! Černému králi korespondující pole c4. 7...Kc5 (7...Kc3 8.Kg5) 8.Kg5 Čtverec je dokončen, černý je v zugzwangu. 8...Kd4 9.Kf6 a bílý vyhraje.

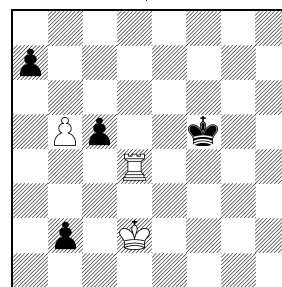
**D5** obsahuje i figury, hlavním motivem je však přechod do remizové pěšcovky. Volný pěšec černého působí hrozně, po 1.Vf8? Kg4 2.Vd1 Ve4+ 3.Kf2 c4 by ho bílý nezastavil. Proto 1.Vd5! Teď je na černém, aby našel protihru. 1...Ve4+! Po 1...b2 2.Vxf5+ Kg4 3.Vf1 b1D 4.Vxb1 Vxb1 5.Vb7 nebo 1...Kg6 2.Vg8+ Kf7 3.Vg1 Ke6 4.Vxc5 by bílý snadno remizoval. 2.Kd2! Bílý nesmí zablokovat sloupec f, po 2.Kf3? b2 3.Vxf5+

**Jaroslav Polášek** – originál  
podle O. Durase, Čs. šach 1923



5 bílý remizuje

**obdoba Durasova závěru**  
bVd4→e4, bKd2→d1



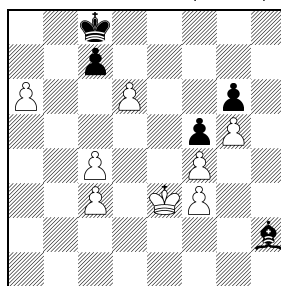
6 pozice po 7...Kxf5

Kg6 by nemohl zadržet pěšce tahem 4.Vf1. 2...Vd4+! Pointa protihry – odlákání věže. 3.Vxd4 b2 4.Vh8+ Kg5 5.Vg8+ Kf6 6.Vf8+ Ke6 7.Vxf5! Kxf5! (7...b1D 8.Vxc5 Db2+ 9.Kd3=) Viz **D6**. 8.Vb4! Zmiňovaný přechod do pěšcové koncovky, ve které se bílý nečekaně zachrání patem. 8...cxb4 9.Kc2 Ke4 10.Kxb2 Kd4 11.Kb3 Kc5 12.Ka4 Kc4 13.b6! axb6 pat.

Úvod originální Durasovy studie (Čs. šach 1923, 4. cena, Kd1, Vc4, Pb5, e4 – Kg4, Sb1, Pa7, b2, c5, f5) 1.exf5+ Se4! 2.Vxe4+ Kxf5 (viz **D6**) byl poněkud hrubý, obsahoval tři brani v prvních dvou tazích.

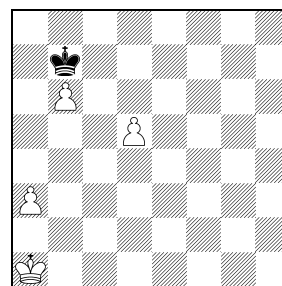
**D7** Nejde o klasickou pěšcovku, ale řešení k ní má velmi blízko: 1.d7+! Nejprve je potřeba odlákat černého krále (1.Kd4? cxd6; 1.dxc7? Sg1+) 1...Kxd7 2.Kd4 Sg1+ 3.Ke5! Další odlákání – bílý hrozbou 4.Kf6 získává tempo. 3...Ke7 4.Kd5 Sa7 Po 4...Kd7 by přišlo 5.c5 a bílý král by pronikl na královské křídlo (5...c6+ 6.Ke5 Sxc5 7.Kf6 nebo 5...Kc8 6.Ke6) a prosadil pěšce g. 5.Kc6 (5.c5? Kd7=) 5...Kd8 6.Kb7 c5! Vtipná obrana, černý střelec je tabu (7.Kxa7? Kc7=). Zdá se, že černý bez problémů udrží remizu. Ale bílý zaútočí na druhé křídlo a černému králi nezbude než ustupovat... 7.Kc6! Ke7 8.Kc7 Ke6 9.Kd8 Kf7 10.Kd7 Kf8 11.Ke6 Kg7 12.Ke7 Kg8 13.Kf6 Kh7 14.Kf7 a černý je vytempován, musí táhnout střelcem a dát tak bílému tempo k návratu na dámské křídlo, např. 14...Sb6 15.Ke7 Kg7 16.Kd7 Kf7 17.Kc6 Sa7 18.Kb7 s výhrou.

**L. Palgujev 1989**  
oprava J. Polášek (originál)



7 bílý vyhraje

**řešení hádanky**  
černý král může stát i na a6



8 bílý na tahu nevyhraje

**D8** Řešení hádanky: 1.Kb2 Kxb6 2.Kb3 Kb5! 3.Kc3 Kc5 s remizou. Kdyby stál bílý pěšec na a2 místo na a3, bílý by vyhrál: 1.Kb2 Kxb6 2.Kb3 (nebo 2.Ka3) Kb5 3.a3 (nebo 3.Ka3) 3...Kc5 4.Ka4 Kxd5 5.Kb5.

## Řešení ze strany 224

**D1:** 19.Jf6+! 1-0 (19...exf6 20.Sd5+ Kf8 – 20...Kg7 21.Sxf6+ Dxf6 22.gxf6+ – 21.Vxh7), Zwardoň – M. Sikora, Karvina 2016.

**D2:** 21.Sf4! Dxf4 21...gxf4 22.Vac1. 22.Vxe7 Vd7 23.Vxd7 Kxd7 24.Dxb7+ a černý se vzdal, Gavrilov – Wallner, Pardubice 2016.

**D3:** 19.Dxf6! Dxb5 19...gxf6 20.Sh6+ Kg8 21.Ve8+ resp. 19...Dxf6 20.Ve8+ Vxe8 21.Vxe8 mat. 20.Sh6! Vg8 21.Ve7! a černý se vzdal, Sundararajan – J. Adámek, Pardubice 2016.

**D4:** 19.Jb5! cxb5 20.Sxe5 Dxe5 21.Df7+ Kh8 22.Dg6 De4 23.Sxe4 dxe4 24.Vf7 a černý se vzdal, Jakubowski – Tunik, Pardubice 2016.

**D5:** 25...Sxf2! a bílý se vzdal (26.Kxf2 Dxc3! 27.Dxc3 Jxe4+), Kourousis – C. Müller, Pardubice 2016.

**D6:** 21.Dxd7! a černý se vzdal, Spalir – Varickij, Pardubice 2016.

**D7:** 18.Sh6 Sg6 19.exf7+ Vxf7 20.Vxf7 Kxf7 21.Sxg6+ hxg6 22.Db3+ Ke8 23.Dg8+ Sf8 24.Vf1 De7 25.Sg5! 1-0, Bilguun – Lederman, Pardubice.

**D8:** 29.Sxg6!! hxg6 30.Vxf8 Kxf8 31.Vd8+ Kf7 32.Dh6 De7 33.Dh7+ Kf6 34.Dh8+ Kg5 35.h4+ Kf5 36.Vf8+ Ke4 37.Ve8 Se6 38.f3+ Kd5 39.c4+! Kd6 40.Dd4+ a černý se vzdal, Šimáček – Jelisejev, Pardubice 2016.

**D9:** 19.Jd5! Je5 20.Jf4 Sf7 20...Sd7 21.Jg6 Jxg6 22.Sxg6 Se7 23.Sf5! Sxf5 (23...Vd8 24.Vxd7!) 24.exf5 21.Sxf7 Jxf7 22.Jg6 Vg8 23.e5! Jxe5 24.Jxe5 fxe5 25.Vxe5 1-0, Malachov – Bebel, Pardubice 2016.

**D10:** 15.Sh7+! Kh8 16.Sg6! Jf6 17.Sxf7! Vxf7 18.Jg6+ a bílý vyhrál, Jankelevič – Hemant, Pardubice 2016.

**D11:** 28.e6! Se8 28...Sxe6 29.Dg6 a 30.Vxh6+ 29.Vg1 Sxb5 30.Je5 1-0, Kathmale – Moehn, Pardubice 2016.

**D12:** 28.Dxb5! d3 29.Vxc6 1-0, Girish – Jedlička, Pardubice 2016.