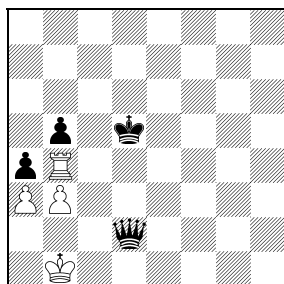


Neobvyklé pěšcovky (2)

Jaroslav Polášek

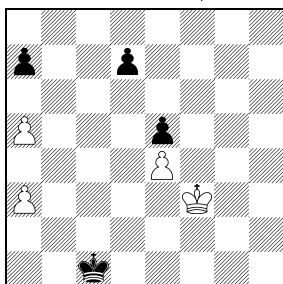
Luděk Sedlák mi poslal zajímavý doplněk k minulé rubrice: „Stejným patem jako v Durasově studii (str. 222, D6), byť v poněkud odlišném provedení, se zachránil anglický mistr Frederick Yates v turnajové partii v Hamburku 1927. Černý – známý hypermodernista Savielly Tartakower – dosáhl hladce vyhrané pozice D9 s dámou proti věži a domníval se, že nejjistěji vyhraje přechodem do pěšcové koncovky. 56...Dxb4?? 57.axb4 axb3 58.Kb2 Kc4 59.Ka3! a zde by 59...Kc3 vedlo k 'Durasovu' patu. Možná s tím Tartakower počítal a zahrál 59...b2!, načež po samozřejmém 60.Kxb2 Kxb4 by dosáhl opozice s výhrou. Přišlo však 60.Ka2!! a černý musel souhlasit s remízou. Po 60...Kc3 61.Kb1 má smutný výběr mezi patem 61...Kb3 a opozicí 61...Kxb4 62.Kxb2 (viz Čs. Šach 10/2015).“

Yates – Tartakower
Hamburk 1927



D9 černý na tahu

Luděk Sedlák
Šachové umění 10/1983

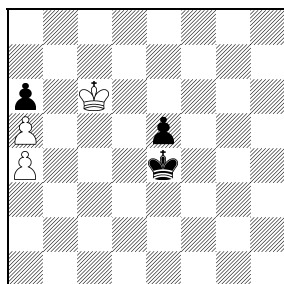


D10 bílý remizuje

Reakce Ludka, kdysi velmi úspěšného studiáře, mne nasměřovala k analýze jeho výtečných pěšcových studií.

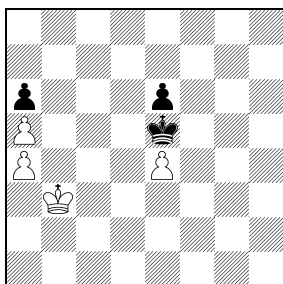
D10 Po srozumitelném úvodu 1.Kg4 Kc2 2.Kf5 d6 3.Ke6 Kd3 musí přijít obezřetné 4.Kd5! Po 4.Kxd6? Kxe4 5.a6 Kd4 si černý postaví dámu dřív a snadno vyhraje proti postoupilým bílým pěšcům, např. 6.Kc6 e4 7.Kb7 e3 8.Kxa7 e2 9.Kb7 e1D 10.a7 De4+ 11.Kb8 De5+ 12.Kb7 Db5+ 13.Kc7 Da6 14.Kb8 Db6+ 15.Ka8 Dc7 16.a4 Dc8 mat. 4...a6! 5.a4! Daleko předvídavý tah, který kryje důležité pole b5. 5...Ke3 6.Kxd6 Kd4! Dává bílému možnost k chybě, 6...Kxe4 7.Kc5 řešení zkracuje. 7.Kc6 Kxe4 viz D11 8.Kc5! Překvapivý tah, který sice ztrácí tempo, ale bere černému králi pole d5. Po nabízejícím se 8.Kb6? by černý snadno vyhrál 8...Kd5! 9.Kxa6 Kc6. 8...Kd3 9.Kb6 e4 10.Kxa6 e3 11.Kb7 e2 12.a6 e1D 13.a7 remíza, černé dámě chybí pole b5, které bílý pokrýval svým pátým tahem.

Luděk Sedlák
pozice po 7...Kxe4



D11 bílý remizuje (8.Kc5!)

schéma
pozice z dalších dvou studií

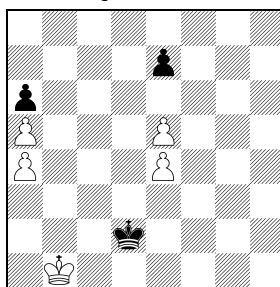


D12 bílý remizuje

Sedlákova studie je pěkně a svižně rozehraná. Při její podrobné analýze jsem si všiml, že pozice po 8.Kc5! je vzájemným zugzwangem (bílý na tahu by prohrál). Podařilo se mi najít schéma D12, kde je tento fakt zdůrazněn. Jak asi už tušíte, chybou je 1.Kc4?! Kxe4 2.Kc5 e5 a bílý je ke své škodě na tahu a musí uvolnit pole d5, takže po 3.Kb6 Kd5 4.Kxa6 Kc6! 5.Ka7 Kc7! si černý stačí včas postavit dámu a zmatit bílého krále. Nepomáhá ani pokus 1.Kb4? pro 1...Kd4! 2.e5 Kd5! Zbývá zdánlivě absurdní 1.Kc3!! Kxe4 2.Kc4 e5 7.Kc5 s remízou jako v D11 po 8.Kc5, protože na tahu je černý.

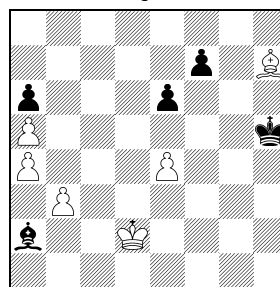
Schéma je pěkné, ale bylo obtížné ho rozehrát. První pokus ukazuje D13 s jasnou, ale trochu mechanickou předhrou: 1.Kb2 e6! Po 1...Kd3 remizuje také 2.e6!, černý si sice vytvoří volného pěšce e, ale nedokáže ho prosadit: bílý se drží králem pod ním a na pokus černého sebrat krajní pěšce stačí zlikvidovat pěšce „e“ a právě včas se vrátit na dámském křídlo. 2.Kb3 Kd3 3.Kb4 Kd4! 4.Kb3 Kxe5 a dále jako v D12 5.Kc3!! atd.

Jaroslav Polášek
originál – verze



D13 bílý remizuje

Jaroslav Polášek
originál

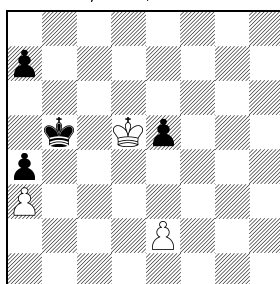


D14 č. táhne, bílý remizuje

Více jsem spokojen s D14. Už to sice není pěšcovka, ale studie nabízí živější hru s postupným echem – uzavřením a dobytím nejprve bílého a následně i černého střelce. Po této nápovědě byste ji měli vyřešit relativně snadno. 1...Kh6 2.Sg8 Svúdné 2.b4?! s ideou prosadit pěšce nevychází pro 2...Kxh7 3.b5 Sb1! 4.Ke3 f5! 5.exf5 exf5 6.Kf4 Kg6 a černý by vyhrál. 2...Kg7 3.Sxf7 Kxf7 4.Kc2 Kf6 5.Kb2 Sxb3 6.Kxb3 Ke5 a jsme v D12 7.Kc3!! atd.

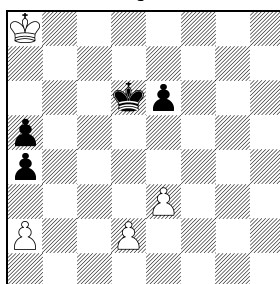
Při hledání případných předchůdců (pěšcovek se stejnou tendencí na krajním sloupci) jsem objevil práci D15 Josefa Moravce, jednoho z mistrů české pěšcové studie. Stejný zugzwang elegantně zpracoval ve studii na výhru. 1.e4! Ve svúdnostech 1.Kxe5?! Kc4 2.e4 a5! nebo 2.e3 a6! 3.e4 a5! a 1.e3?! e4! 2.Kxe4 Kc4 3.Ke5 (3.Kf5 Kb3) 3...a6! (3...Kb3? 4.Kd4 Kxa3 5.Kc3) 4.e4 a5! se ocitne v zugzwangu bílý a vyhrát nedokáže. 1...a5! Černý kryje pole b4, kterého se bílý musí zmocnit, chce-li vyhrát (L. Prokeš v rozsudku soutěže). Po 1...a6 by černý pěšec nekryl pole b4 a po 2.Kxe5 by bílý snadno vyhrál. 2.Kd6!! Pointa studie. Po neopatrném 2.Kxe5?! Kc4 by černý remizoval. 2...Kc4 3.Kxe5 a táhnout musí černý 3...Kb3 4.Kd4 Kxa3 5.Kc3 Ka2 6.Kc2 a vyhraje.

Josef Moravec
Šach 3/1942, 8. č. uznání



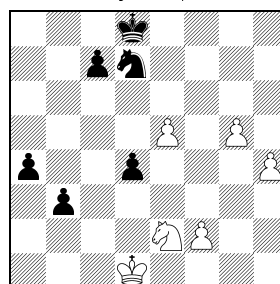
D15 bílý vyhraje

Jaroslav Polášek
originál



D16 bílý vyhraje

J. Dorogov
Šachmaty 1976, 1. cena



D17 bílý vyhraje

Při pokusech zpracovat tematický zugzwang vznikla D16, která by se dala nazvat „Cesta králem tam a zpět“. Vzájemný zugzwang v ní ale nelehdejte, podhoubí příběhu tvoří Sedlákova a Moravcova remíza. 1.a3! (1.Kb7? Kc5, 1.d3? a3) 1...Kc5! 2.d3 Kb6! Blokuje bílého krále. 3.Kb8 e5 Černý udržuje opozici. Programy nabízejí 4.e4?!, ale my již víme, že po 4...Kc5 5.Kc7 Kd4 6.Kd6 Kxd3 7.Kxe5 Kc4! (nepouští bílého krále na d5) by vznikla Sedlákova remíza (s obrácenými barvami). Zkuste dál řešit sami – řešení mi můžete poslat emailem na jaroslav.polasek@brouzdej.net. Prvního úspěšného řešitele odměníme a řešení uveřejníme v příštím čísle.

Těsně před uzávěrkou mne Luděk Sedlák upozornil na skvělou studii D17 s podobným průběhem jako v D14 – v předehře se postupně obětuje jezdcí (v D14 jsou to střelci) a vše končí zugzwangem v pěšcovce, kde se opět motivy echové opakují: 1.g6 b2 2.Jc3! (2.Kc2? d3+!) 2...dxc3 3.Kc2 Ke7 4.g7 Jf6! (4...Kf7 5.e6+) 5.exf6+ Kf7 6.h5 6...Kg8 7.h6 7...a3 8.Kb1 c6! 9.f3! c5 10.f4 c4 11.f5 c2+! 12.Kxc2 b1D+! 13.Kxb1 c3 14.f7+! Kxf7 15.g8D+! Kxg8 16.f6 a bílý vyhraje – černý je v zugzwangu.