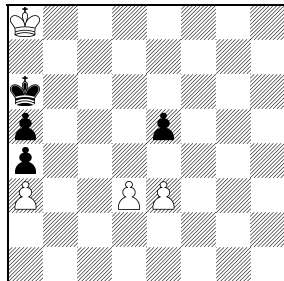


Do rohu!

Jaroslav Polášek

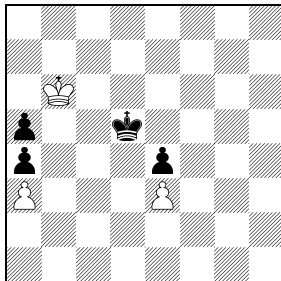
Minule jsem v „Neobvyklých pěšcovkách“ nabídl k samostatnému řešení svou studii **D16** a popsal téma jako „Cesta králem tam a zpět“. Ale i přes tuto náповědu ji nikdo ze čtenářů nevyřešil. Zopakujme si pozici, ve které jsme minule skončili.

Jaroslav Polášek
verze D16



D18 bílý vyhraje

Jaroslav Polášek
pozice po 16...Kd6

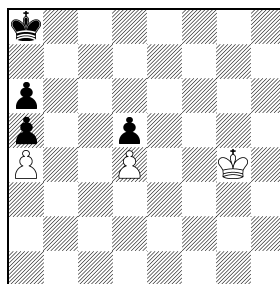


D19 17.Kb5!

Ta by vznikla z metodicky názornější **D18** po **1.Kb8 Kb6**. Všimněte si, že bílý nesmí dbát rad počítače a ihned uniknout z opozice tahem 2.e4, protože po 2...Kc5 3.Kc7 Kd4 4.Kd6 Kxd3 5.Kd5 Kc3 6.Kxe5 by se černý zachránil tahem 6...Kc4!, čímž by nepustil bílého krále na d5 (obdoba remízy **D11** z minulého čísla s obrácenými barvami). Bílý musí nejdříve donutit černého k tahu e4. K tomu je potřeba dojít králem až na f8. **2.Kc8! Kc6 3.Kd8 Kd6 4.Ke8 Ke6 5.Kf8 e4!** Teď by už na 5...Kf6? přišlo 6.e4 Ke6 7.Kg7 se snadnou výhrou. **6.d4 Kf6 7.Ke8!** Zpátky do rohu a8. Cesta do druhého rohu je sůdností: 7.Kg8?! Kg6 8.Kh8 Kh6 9.d5? Kg6 10.d6 Kf6 11.d7 Ke7 12.Kg7 Kxd7 13.Kf6 Kd6 14.Kf5 Kd5 15.Kf4 Kc4 16.Kxe4 Kb3 17.Kd4 Kxa3 18.Kc3 Ka2 19.Kc2 Ka3 20.e4 Kb4 a černý právě včas chytí pěšce e4. **7...Ke6 8.Kd8 Kd6 9.Kc8 Kc6 10.Kb8 Kb6 11.Ka8 Ka6 12.d5! Kb6 13.d6 Kc6 14.d7** Nebo 14.Ka7 Kd7 15.Kb7 s přehozem tahů. **14...Kxd7 15.Kb7 Kd6 16.Kb6 Kd5** Viz **D19**. **17.Kb5!** Zugzwang! **17...Kd6 18.Kc4 Ke5 19.Kc5 Ke6 20.Kd4 Kd6 21.Kxe4 Ke6 22.Kd4!** Po 22.Kf4? Kd5 23.Kf5 Kc4 24.e4 Kb3 25.e5 Kxa3 26.e6 Kb2 27.e7 a3 28.e8D a2 je klíčové pole b4 pro přibližně bílé dámy kryto – remíza. **22...Kd6 23.Kc4! Kc6 24.e4 Kd6 25.Kb5 Ke5 26.Kxa4 Kxe4 27.Kxa5 Kd5 28.Kb6 a vyhraje.**

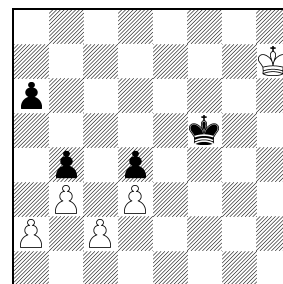
Se zablokovaným dvojpěšcem slabší strany na krajním sloupci složil pěknou studii Botvinnik v roce 1939 (viz Čs. šach 8/2015, str. 222, D1). Až nyní jsem při listování skvělou Vlasákovou monografií „Moravec pod lupou“ (SNZZ Brno 2000) zjistil, že o něco lepší verzi publikoval Moravec v roce 1955: **D20 1.Kg5!** Všimněte si dvojaké role pěšce a6. Zdánlivě přirozená hra na získání pěšce d5 nestačí, protože po 1.Kf5? Kb7! 2.Ke5 Kc7! 3.Kxd5 Kd7 4.Kc5 Kc7 zachrání černého právě pěšec a6 – pole b5 je pro bílého krále nedostupné.

Josef Moravec
Revue FIDE 1955



D20 bílý vyhraje

Josef Moravec
Československý Šach 1938



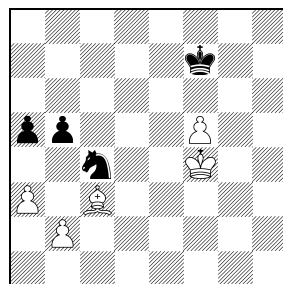
D21 bílý vyhraje

Proto nezbyvá, než pěšce d5 nechat být a proniknout králem hluboko do týlu soupeře a využít negativní role pěšce a6... **1...Ka7** (1...Kb7 2.Kf5) **2.Kg6! Ka8** (2...Kb6 3.Kf6! Kc6 4.Ke6 Kc7 5.Ke7!) **3.Kf6 Kb7 4.Kf7! Kb8 5.Ke6 Kc7!** Na 5...Kc8 přijde 6.Kd6! **6.Ke7! Kc6 7.Kd8 Kd6 8.Kc8 Kc6 9.Kb8 Kb6 10.Ka8!** a bílý vyhraje – černý pěšec a6 znepřístupnil svému králi pole nutné k udržení opozice.

Je pravděpodobné, že Moravec Botvinnikovu studii vůbec neznal, jinak by ji v Revue FIDE 1955 citoval. Nasvědčuje tomu i trochu odlišně formulované řešení a především fakt, že pochod bílého krále do rohu objevil sám – dokonce o rok před Botvinnikem: **D21 1.Kg7 Kg5 2.Kf7 Kf5 3.Ke7 Ke5 4.Kd7 Kd5 5.Kc7 Kc5 6.Kb8** Nejrychlejší cesta do rohu, čas zbytečně ztrácí 6.Kb7 Kb5 7.Kb8. **6...Kb6 7.Ka8** A černému chybí pole a6 k udržení opozice – jeho vlastní pěšec tvoří tzv. nárazník. **7...Kc5/a5 8.Ka7 Kb5 9.Kb7 a5 10.Ka7** Černý je vytempován. **10...a4 11.bxa4+ Kxa4 12.Kb6 a bílý vyhraje.** Pěkný dojem neruší ani drobná nejednoznačnost 5.Kc8 při cestě do rohu. Studie má ještě druhou zajímavou variantu **1...Kf4 2.Kf6 Ke3 3.Ke5 a5 4.Kd5 Kd2 5.Kxd4 Kxc2 6.Kc4 Kb2 7.Kb5 Kxa2 8.Ka4!** s výhrou.

Pro zpestření přibereme další figury. Michal Konopka mi poslal neobvyklý závěr partie **D22**, kde se černý zachránil pozoruhodným manévrem – převodem jezdců do rohu šachovnice. **58...b4! 59.axb4 axb4 60.Sd4 Ja5 61.Ke4 Jb3! 62.Kd5 Ja1! 63.Kc4 b3** remíza, jedině z rohu dokáže jezdec bezpečně kryt pěšce b3.

Kožul – Zaja (Pula 1997)



D22 černý na tahu remizuje

G. Horning z této partie vytvořil studii takto: vzal pozici po 60.Sd4, odstranil duál 60...Jd2 přemístěním jezdců z c4 na b7, a nakonec ještě otočil barvy s výzvou bílého remizuje (Magyar Sakkvilág 2011, Ke1, Jb3, Pb4, Kh3, Sg1, Pb6, f3).

Z tématu se ale dalo vytěžit více. V **D23** se mi podařilo situaci rozehrát a prodloužit cestu bílého jezdců ke spásnému poli a8: **1.Kd3!** Po 1.b6? Sf5+ 2.Kc3 (2.Kd2 Se4) 2...Kg6 3.Jd5 Kg5 4.Kd2 Kg4 by se bílý král včas nedostal na f2. **1...Sf5+!** Nesmí



Nájdete nás v OD Tetris, I. poschodie
Hurbanova 2564/14A, Senica

tel: +421 34 651 6140
mob: +421 905 564 083

www.sachypalka.sk
www.sachypalka.cz

Šachová predajna ponúka

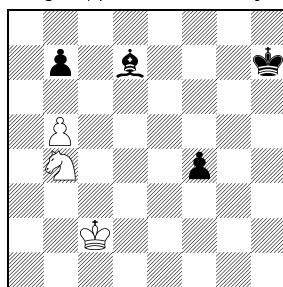
kompletný šachový sortiment

šachy, šachovnice
šachové figúrky
luxusné šachové sady
hodiny - digitálne, mechanické
DVD programy
šachovú literatúru
antikvariát
buletíny
časopisy



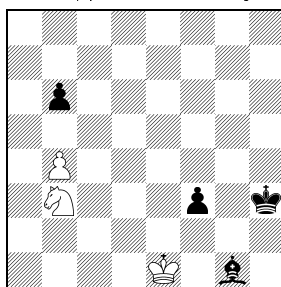
Pre školy, kluby a organizácie
poskytujeme
množstevné zľavy

Jaroslav Poláček
originál, podle Kožul – Zaja



D23 bílý remizuje

Jaroslav Poláček
verze, podle Kožul – Zaja



D24 bílý remizuje

pustit krále na e4 (1...Sxb5+ 2.Ke4 = nebo 1...Kg6 2.Ke4 Kg5 3.Jd5 =). 2.Ke2! Se4 3.Ja2 Kg6 4.Jc3 Kf5 5.Ja4 Ke5 6.Jb6 Při postavení bílého krále na f2 by teď černý vyhrál tahem 6...Sd3. 6...Sd5 Nebo 6...Kd4 7.Ja8! Kc5 8.b6. 7.Kf2! 7.Kd3? Sf3! 7...Kd6 8.Ja8! Kc5 8.b6 remíza!

Teď byste už měli být schopni samostatně vyřešit D24. Napovím, že i tato verze obsahuje tah jezdcem do rohu.

Česká republika a Slovenská republika

11.10., 8.11., 13.12., 10.1., 14.2., 14.3., 11.4., 9.5., 13.6. Brno – Druhé úterý, turnaj mládeže. KA: e-mail mhurta@volny.cz

13.10. Topolčany – MO Topolčany, turnaj mládeže ZŠ. KA: e-mail zocharskyturnaj@gmail.com

14.10. Bratislava – MO Bratislava, turnaj mládeže ZŠ. KA: e-mail wik1977@yahoo.com

15.10. Košice – 16. Košická žakovská liga, 1. turnaj. KA: e-mail jurcisin.imrich@slposta.sk

15.10. Bratislava – Jesenný šachový festival v Cenade, turnaj pro mládež. KA: e-mail rasto.diviak@gmail.com

15.10. Lendak – Liga mládeže Spiša, 1. turnaj. KA: e-mail paliol@centrum.sk

15.10. Studenec – VC mládeže KH kraje, 1. turnaj. KA: e-mail ladislavbroz@tiscali.cz

15.10. Praha – Memoriál generála J. Hradila, open, 7 kol, 2x25 minut na partii. KA: PaedDr. Rudolf Soukal, e-mail SoukalRudolf@seznam.cz

15.10., 19.11., 17.12., 21.1., 18.2., 18.3., 15.4., 20.5., 17.6. Brno – Třetí sobota, 9 kol, 2x15 minut. KA: e-mail lokobrn@email.cz

20.10.–23.10. Janské Lázně – 14. ročník Pohár penzionu Protež, 3 boj – rapid, blesk a Fischer. KA: Jaroslav Šmíd, e-mail jarda.smid@centrum.cz

22.10., 5.11., 17.12. Praha – 7. ročník PORG Open, 2 turnaje turnaje pro děti a mládež, 7 kol, 2x12 min. + 5 s, turnaj A výkonnostní pro registrované, zápočet na ELO FIDE v rapidu, turnaj B pro děti do 12 let a neregistrované, poháry, diplomy, medaile, drobné ceny pro všechny hráče. KA: Růžena Příbylová, mobil 777 071 192, e-mail sach.porg@gmail.com

26.10. Trakovice – MO Hlohovec, turnaj mládeže ZŠ. KA: e-mail bystrik.tupy@gmail.com

27.10.–31.10. Senica – Senický jesenný šachový festival, 2 turnaje. KA: e-mail rasto.diviak@gmail.com

5.11. Mohelnice – 30. ročník Mohelnice Open, 9 kol, 2x20 minut. KA: e-mail volek.karel@atlas.cz

5.11. Osvětlimy – VC UH, 2. turnaj mládeže. KA: e-mail volcik@tradix.cz

12.11., 10.12., 7.1., 18.2., 18.3., 30.4., 13.5., 24.6. Praha – Velká cena ŠK Dopravní podnik, turnaje v bleskovém šachu a rapidu, cenový fond 5000 Kč. KA: Růžena Příbylová, e-mail ruzena.pribylova@gmail.com, www.skdp.cz, www.chess-academy.cz

12.11. Košice – 16. Košická žakovská liga, 2. turnaj. KA: e-mail jurcisin.imrich@slposta.sk

13.11.–19.11. Liptovský Ján – 1. ročník Relax Open Avena, 7 kol, 90 min. + 30 s/tah. KA: Gustav Šturc, e-mail sturc@slovan-bratislava.com

17.11. Plzeň – 19. ročník Městská beseda Open, 9 kol, 2x20 min., 1. cena 12 000 Kč. KA: Zdeněk Bartoníček nebo Jaromír Novotný, e-mail z.bartonicek@centrum.cz, jaromir42@seznam.cz, telefon 377 430 784, 603 430 650.

18.11.–1.12. Mariánské Lázně – Mistrovství světa seniorů, 2 kategorie, od 50 let a nad 65 let. KA: AVE-Kontakt, Dr. Jan Mazuch, Štrossova 239, 530 03 Pardubice, tel. 466 535 200, mobil 608 203 007, e-mail j.mazuch@avekont.cz, www.czechtour.net

26.11. Loštice – 7. O pohár krále Tvarůžka, 9 kol, 2x20 minut. KA: e-mail odstrciljan@seznam.cz

3.12. Kouty nad Desnou – 14. ročník Losinský kapr, 9 kol, 15min. + 3s/t. KA: e-mail viktorin@ceramtec.cz

10.12. Košice 16. Košická žakovská liga, 3. turnaj. KA: e-mail jurcisin.imrich@slposta.sk

Termíny soutěží družstev 2016/2017

ČR – Extraliga: 8.–9.10., 10.–11.12., 28.–29.1., 25.–26.2., 1.–2.4.

1. liga: 16.10., 6.11., 20.11., 4.12., 8.1., 22.1., 5.2., 19.2., 5.3., 26.3., 9.4. 2. liga: 9.10., 23.10., 30.10., 13.11., 27.11., 11.12., 15.1., 29.1., 12.2., 26.2., 19.3., 2.4.

SR – Extraliga: 22.–23.10., 17.–18.12., 14.–15.1., 18.–19.2., 24.–26.3. 1. liga: 15.–16.10., 19.–20.11., 10.–11.12., 21.1., 25.–26.2., 18.–19.3. 2. liga: 8.–9.10., 5.–6.11., 3.–4.12., 21.1., 11.–12.2., 11.–12.3.

Rakousko: 15.–16.10., 12.–13.11., 3.12., 14.–15.1. 4.–5.3., 1.–2.4.

Maďarsko: 30.10., 13.11., 27.11., 11.12., 29.1., 12.2., 12.3., 8.–9.4.

Německo: 15.–16.10., 19.–20.11., 3.–4.12., 8.–9.2., 18.–19.3., 8.–9.4., 9.–10.4.

Festival turnajů Czech Tour 2016–2017

9.–15.10. Plzeň – 8. ročník Open Plzeň

13.–20.1. 2017 Praha – 16. ročník Open Praha

21.–28.1. 2017 Mariánské Lázně – 16. ročník Open Mariánské Lázně

11.–18.2. 2017 Liberec – 17. ročník Open Liberec

KA: AVE-Kontakt, Dr. Jan Mazuch, Štrossova 239, 530 03 Pardubice, tel. 466 535 200, mobil 608 203 007, e-mail j.mazuch@avekont.cz, www.czechtour.net, <http://www.facebook.com/czechtourcz>

Zahraníčí

20.10.–23.10. Korbach (GER) – 8. Korbacher Open, 7 kol, turnaje A a B, cenový fond 3000 eur. KA: Christopher Kearns, e-mail ckearns@Web.de, www.Korbacher-Open.de

22.–27.10. Bastia-Corsica (FRA), Corsican Circuit 2016 – Open Corsica Maestri, 9 kol, cenový fond 52 000 eur. KA: Corsica Chess Club, e-mail corsicachessclub@gmail.com, tel. 0033/645 530 054, www.corse-echecs.com

29.10.–4.11. Subotica-Palic (SRB) – 1. ročník Memorialu dr. Borise Karadžiče, 9 kol, cenový fond 6200 eur. KA: Chess Club SPARTAK Subotica, e-mail palic.chessopen@gmail.com www.spartakzah.com

5.–15.11., 3.–13.12. Budapešť (HUN) – First Saturday, uzavřený turnaje FIDE na normy IM a GM. KA: László Nagy, tel. 0036/302 301 914, e-mail firstsat@hu.inter.net, www.firstsaturday.hu

13.–19.11. Sliema (MLT) – 6. ročník Malta-Open, seniorský open, 9 kol, cenový fond 3000 eur. KA: e-mail wempe@chessorg.de, www.chessorg.de/malta.php

Řešení ze strany 280

D1: 22.Db5! a černá se vzdala, Navara – H. Kubíková, Praha 2016.

D2: 23.Dxf6! a černý se vzdal, Eretová – Jaroš, Čihák 1960.

D3: 26...Vxc3! 27.bxc3 Vxc3 28.Vxc3 28.Dd2 Jb3+ 29.axb3 Da3+ 30.Da2 Vxc1+ 31.Vxc1 Dxc1+ 32.Db1 Dxf4. 28...Dxc3+ 29.Kb1 Jc2 a bílý se vzdal, J. Veselý – Eretová, Telnice 1963.

D4: 13.e5! dxe5 14.Sxf6! Sxf6 14...gxf6 15.Dh3 f5 16.gxf5 exf5 17.Vhg1+ Kh8 18.Jd5 Dd6 (18...Dd8 19.Dh6 Vg8 20.Vxg8+ Dxg8 21.Jxe7 Jxe7 22.Df6+ Dg7 23.Dxe7) 19.Jb6 Se6 20.Jxa8 Vxa8 21.Dh6 Vg8 22.Vxg8+ Kxg8 23.Vg1+. 15.g5 Se7 16.Sxh7+!! Kxh7 17.Dh5+ Kg8 18.Vd3 Sxg5 18...g6 19.Dh6. 19.fxg5 Vfe8 20.Vh3 Kf8 21.Dh8+ Ke7 22.Dxg7 Jd4 23.Df6+?! 23.Jd5+! exd5 24.Df6+ Kf8 25.Vh8 mat. 23... Kd6 24.Jxd4 exd4 25.Dxd4+ Kc6 26.Vf1 Sc8 27.Je4 De7 28.Vc3+ Kb7 29.Jd6+ a černá se vzdala, Eretová – Klussova, Halle 1975.

D5: 22...gxh4! 23.fxe4 fxe4 24.Se2 hxg3 25.Jf4 Sxf4 26.exf4 Sh3! 27.Dxg3 Vg8 a bílá se vzdala, Jürgensová – Eretová, Drážďany 1992.

D6: 22.Sxb6! axb6 23.Df5 Dc7 23...0-0 24.h4 Sf6 25.Vd7 De8 26.Sc2. 24.Sxf7+! Kxf7 24...Dxf7 25.Dc8+. 25.De6+ Kf8 26.Vd7 Dc8 27.Sh5 a černá se vzdala, Eretová – Modrová, Praha 1992.

D7: 45.Vg6+! Kf8 46.Jxf6! Vxf6 47.Dh6+ Ke8 48.Vxf6 Jxf6 49.Dxh8+ Df8 50.Kf3 a černá se vzdala, Eretová – Reicherová, Halle 1982.

D8: 26.Jxf7! Kxf7 27.Sxb4 Db6 27...Dxb4 28.Dxe6+ Ke8 (28...Kg6 29.Sc2+ Kh6 30.De3+) 29.Df7+ Kd7 30.Se6+ Kd6 31.Sf5 nebo 27... Dd7 28.Vc7! Dxc7 29.Dxe6+ Kg6 (29...Ke8 30.Df7+ Kd7 31.Sxe7) 30.Df7+ Kf5 31.g4+ Kxg4 32.Dxg7+ Kxh4 (32...Kf5 33.Dg5+ Ke4 34.De3+ Kf5 35.Se6+) 33.Dh6+ Jh5 34.Se1. 28.a5! Dxb4 29.Dxe6+ Ke8 30.Df7+ Kd7 31.Se6+ Kd6 32.Sf5 Dxd4 33.De6 mat, Gretařsson – Rodgaard, Baku 2016.

D9: 34.f6+! Kh8 34...Vxf6 35.Dxe5! 35.Sxh5 Jg6 36.Sxg6 hxg6 37.Dxg6 De6 38.Vde1 Dxc4 39.Dh6+ a černý se vzdal, Araz – Repka, Baku 2016.

D10: 32.a6! Dd7 32...cxd5 33.a7 a 34.a8D. 33.Je7! Dd8 34.a7 Vd1+ 35.Kh2 Va1 36.h4! 36.Jc8? Df6! 37.a8D Df4+ 38.g3 Dxf3 39.Dxa1 Dxf2+ 40.Kh1 Df3+ 41.Kg1 Dxc3+ 42.Kf1 Df3+ 43.Ke1? Dh1+. 36... Df8 37.h5! gxh5 37...Df4+ 38.g3 Dxf3 39.hxg6+ Kh8 40.a8D+ Vxa8 41.Dxa8+ Sf8 42.Kg1. 38.Jf5 h4 39.Jxe5 Df6 40.Jxc6 1–0, Duda – lordasescu, Baku 2016.

D11: 25.Sb6! Db7 25...Dxc2 26.Vxf6 Jd7 27.Jd6! Vaf8 28.Jxf7+ Vxf7 29.Vxf7 Jxb6 30.Vxg7. 26.Vxf6! Jc6 27.Dh4! a černý se vzdal (27...Dxb6 28.Vh6!), Safarli – Brkić, Baku 2016.

D12: 22...Jxf2! 23.Vxf2 Sxf3 24.gxf3 Dh4 a bílý se vzdal (25.De1 Sxf2+ 26.Dxf2 Dxf2+ 27.Kxf2 Vd2+), Berkés – Kovalenko, Baku 2016.