

Pod palbou baterií

Věž se střelci proti dámě

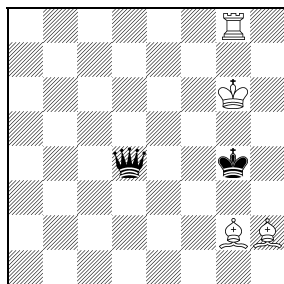
Než přejdeme k tématu dnešního článku, vrátíme se k diagramu **D24** z minulého čísla (Ke1, Jb3, Pb4 – Kh3, Sg1, Pb6, f3). Po vynuceném úvodu **1.Kf1 Se3** hrozí bílému ztráta pěšce b. Jediná cesta k jeho záchraně je převod jezdece na a7 (to je jediné pole, odkud může jezdec pěšce b5 bezpečně kryt). A na něj se jezdec dostane pouze přes roh a1: **2.Ja1! Kg3 3.Jc2 Kf4 4.Ja3 Ke4 5.Jb5! Kd5 6.Ja7 Kc4 7.b5** nebo **5...Sd2 6.Jd6+ Kd5 7.Jc8 Se3 8.b5 Kc5 9.Ja7 s remízou**.

Pokud vás zajímá paradoxní záchrana zdánlivě prohrané pozice skokem jezdece do rohu, doporučuji vaši pozornost studie K. Husáka (spec. cena Čs. šach 1999–2000, Čs. šach 6/2001, str. 169) a J. Poláška (6. cena Čs. šach 2005–2006, Čs. šach 2/2007, str. 52), najdete je také na našem webu. Jde o výjimky z obecně platné Tarraschovy poučky, že jezdec na kraji šachovnice stojí špatně a v rohu by na tom měl být ještě hůř.

Začátkem srpna na schůzce problémistů předváděl Luděk Sedlák několik pozoruhodných pozic, kde bílá věž podporovaná jen střelci vyhraje proti dámě. Jak se můžete sami přesvědčit v tablebasi (např. Nalimov EGTB na www.k4it.de), výhra je spíše výjimkou. Je možná v pozicích, kde je soupeřův král stisněný či silnější strana vytvoří smrtící baterie.

Bojem těchto figur se ve dvacátých a třicátých letech minulého století systematicky zabýval Henri Rinck. Ukažme si dvě jeho ideje v novějším zpracování, kde se objevuje motiv baterie.

G. Amirjan (podle Rincka)
Schakend Nederland 1994

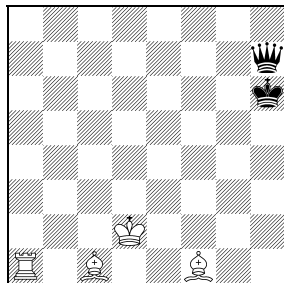


D25 bílý vyhraje

D25 1.Kf7+ s rozvětvením: **1...Kh4 2.Sg3+ Kh5 3.Sf3+ Kh6 4.Vh8+!** Rinckova oběť věže uzavírá matovou síť. **4...Dxh8 5.Sf4+ Kh7 6.Se4 mat; 1...Kh5 2.Sf3+ Kh4 3.Sg3+ Kh3 5** do-komponované variantě promluví baterie. **4.Sg2+! Kxg2 5.Se5+.**

D26 Původní Rinckovu pozici jsem celou posunul o řadu níž, čímž se mi podařilo potlačit vedlejší řešení. **1.Sd3 Dg2+ 2.Ka3 Db7 3.Sb6+!** 3.Sc4 vede jen k opakování tahů po 3...Df3+ 4.Kb2 Dg2+ 5.Ka3! **3...Dxb6 4.Vd5+ s výhrou.** Navíc vznikla druhá varianta s motivem baterie. **1...Dc8 2.Sb6+ Kb4 3.Vd4+ Kc3 4.Vd5! Kb4** Po 4...Kd2 by se černý král dostal pod palbu bílé baterie (5.Sf5/a6+). **5.Sa5+!** Ostatní možnosti vedou jen k opakování tahů. **5...Ka4 6.Sb5+ Kxa5** Opět rozhodne baterie **7.Sd7+** a bílý získá dámu a **vyhraje**.

Luděk Sedlák
originál

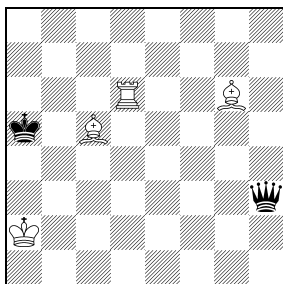


D27 bílý vyhraje

D27 1.Ke1+! Po překvapivém úvodníku vznikla nevšední pozice se všemi bílými kameny v základním postavení. **1...Kh5 2.Va5+ Kh4 3.Va4+ Kg3 4.Va3+ Kg4 5.Se2+ Kh4 6.Kf2! De4** (6...Dg6 7.Va4+ Kh3 8.Sf1+ Kh2 9.Vh4#; 6...Dc2 7.Va5! Dxc1 8.Vh5#) **7.Vf3! De5** (7...Dd4+ 8.Se3 De5 9.Vf4+ Kg5 10.Ve4+; 7...Db1 8.Sh6 Db6+ 9.Se3) **8.Vf4+ Kg5** A rozhodne baterie **9.Ve4+** s výhrou.

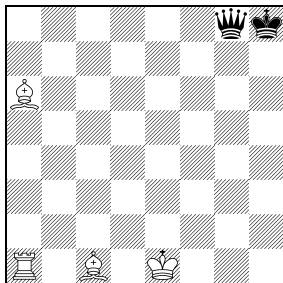
Henri Rinck
L'Échiquier 1929

oprava Polášek – originál



D26 bílý vyhraje

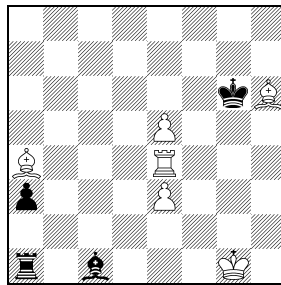
Luděk Sedlák
originál



D28 bílý vyhraje

D28 1.Sb2+ Kh7 2.Sd3+ Kh6 3.Sc1+ Kh5 (3...Kg7 4.Va7+ Kf6 5.Sb2+) **4.Va5+ Kh4 5.Va4+ Kh3** (5...Kh5 6.Se2+; 5...Kg3 6.Sf4+ Kf3 7.Se2+ Kg2 8.Va3!) **6.Sf1+ Kg3 7.Sf4+ Kg4** Zdá se, že bílá baterie je neškodná, ale... **8.Sd6+! Kg5 9.Se7+ Kf5 10.Sd3+ Ke5 11.Ve4+ Kd5** Po 11...Kf5 je nejjednodušší **12.Ve2+ Kf4 13.Sd6+**. **12.Sc4+** se ziskem dámy.

Jaroslav Polášek
originál



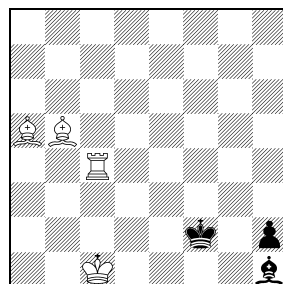
D29 bílý vyhraje

D29 1.Kf2! Král musí pokrýt e3. **1.Kh2?** a2 **2.Vh4 Sxe3! 3.Sxe3 Vh1+ 4.Kxh1 a1D+=;** Po **1.Kg2?** a2 **2.Vh4** remizuje jen **2...Vb1! 3.Se8+ Kf5 4.Vf4+ Kxe5 5.Va4 Sxe3 6.Sg7+ Kd6**. Obecně je síce koncovka **VSSxVS** vyhraná pro silnější stranu, zde však bílý nedokáže zabránit výměně či ztrátě jednoho ze svých střelců. **1...a2** Pomalé je **1...Kxh6 2.e6 a2 3.e7** a pěšec projde do dámy, např. **3...Sxe3+ 4.Vxe3 Vf1+ 5.Kxf1 a1D+ 6.Kg2 Da2+ 7.Kh3 2.Vh4! Sxe3+!** Sází na novou dámu, jinak bílý černého pěšce zadrží, např. **2...Vb1 3.Se8+ Kf5** (3...Kh7 4.Sf7) **4.Vf4+ Kxe5 5.Va4! Sxe3+ 6.Kxe3 a1D 7.Vxa1 Vxa1 8.Sg7+ nebo 2...Sa3 3.Se8+ Kf5 4.Vf4+ Ke6 5.Sf7+ Ke7 6.Sg5+ Kd7 7.e6+ s dalším 8.Sf6. 3.Sxe3 Vf1+! 4.Kxf1 a1D+ 5.Kf2 Dxe5** (viz **D30** s **Sb3→a4**) Mezišach **5...Db2+** pouze žene krále do lepší pozice **6.Kf3 Dxe5 7.Sc2+ Kf7 8.Sb3+ Kg6 9.Vg4+ Kh7 10.Sc2+** se ziskem dámy.

D30 6.Sc2+! Po předčasném **6.Vg4+ Kh5 7.Sd1** se černý zachrání šachem **7...Db2+**. Proto bílý manévruje tak, aby střelec přesunul na diagonálu **a6-f1**. **6...Kf7 7.Vf4+ Kg8 8.Vg4+ Kf7** Bez počítače není úplně snadné objevit cestu k výhře po **8...Kf8**. Mat po **9.Sh6+ Kf7 10.Vf4+ Kg8 11.Vf8#** je pěkný a trochu nečekaný. **9.Sg6+ Kg8** Černý král musí dobrovolně vstoupit do baterie. I po **9...Kf8 10.Vf4+ Kg8 11.Sf7+ Kf8** rozhodne odtažný šach **12.Sd5+**. **10.Sd3+ Kf7 11.Vf4+ Kg8 12.Sc4+ Kh7 13.Vh4+ Kg6** Všimněte si jediného rozdílu oproti **D30** – bílý střelec stojí na **c4** místo **b3**. Proto již vychází **14.Vg4+ Kh5 15.Se2** a proti palbě bílé baterie nemá černý obranu.

D31 1...Se4! Kryje pole **c2**, po jiném ústupu střelce přijde **2.Vc2+** se snadnou výhrou, např. **1...Sg2 2.Vc2+ Ke3 3.Sb6+ Kf4 4.Sc7+ 2.Se1+!** Po **2.Sb6+?** se černému králi podaří uniknout: **2...Kf3 3.Vc3+ Kg4 4.Sd7+ Kg5 5.Sd8+ Kg6 6.Vg3+ Kf7=**. **2...Kf3 2...Kg2 3.Vxe4 h1D 4.Vg4+** se ziskem dámy. **3.Vxe4! h1D 4.Sc6** První baterie. a) **4...Dg1 5.Sa8!** Jen na tomto poli se střelec ukryje od bočních útoků černé dámy (ztrátou času je **5.Kd2 Dg5+ 6.Kd1! Dg1 7.Sa8 Df1 8.Kd2**). **5...Df1** (5...Dg5+ 6.Sd2) **6.Kd2** a hrozbu **7.Va4** mat nelze rozumně pokrýt. b) **4...Dh6+ 5.Ve3+!!** Jádrem studie. Věž nelze vzít pro ztrátu dámy. **b1) 6...Kf4 7.Sd2** Druhá baterie je již smrtící – barevné echo. **b2) 5...Kg4 6.Sd7+ Kh5 7.Sd2 Df8** Po šesté řadě ustoupit nelze pro **8.Vh3+ Kg6 9.Vh6+**. **8.Ve5+ Kh4 9.Se1+ s matem** nebo **8...Kg6 9.Vg5+ Kh7 10.Sf5+ s výhrou**.

Jaroslav Polášek originál
podle F. Moreno Ramose



D31 č. táhne, bílý vyhraje

Původní studie F. Moreno Ramose (Magyar Sakkélet 1985) byla nekorektní, oprava M. Garcii (přidal **čPb7** a nehrajícího bílého jezdece) nebyla příliš zdařilá. Stačilo konečně pozici posunout o řadu níže a dopracovat krátkou přehrou a vznikla svěží miniatúra.

Vynikajících studií, které mohly být součástí tohoto článku, je ještě celá řada. Vesměs v nich ale v konečné pozici pomáhá bílému dodatečný černý pěšec. Zvědavé čtenáře odkážu na náš web www.sach.cz, tyto skvosty naleznete v sekci studie.

Na úplný závěr upozorňuji na výtečnou studii autorské dvojice Hlinka a Kekely na předešlé stránce (č. 65), kde černému králi nepomůže ani útek přes celou šachovnici a baterie zafunguje celkem třikrát.

Jaroslav Polášek