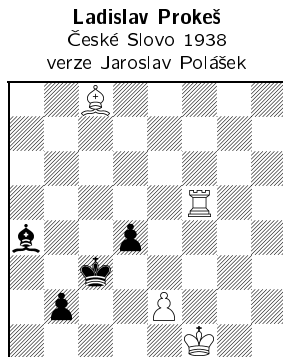


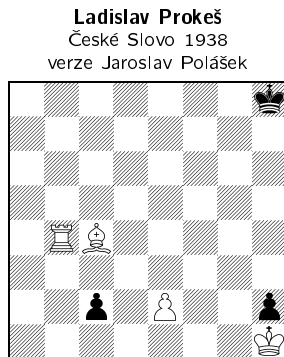
## Pod palbou baterií (3)

Jaroslav Polášek

Poslední pokračování seriálu o bateriích zahájíme třemi studii českých autorů. Zkuste je rozlousknout sami, mají krátká a výrazná řešení. Snad vás motivují slova Jindřicha Fritze, který o druhé studii (D40) napsal: „Pro svůj pestrý a vtípný obsah zůstane vždy v paměti řešitelů.“ (Šachová studie, Praha 1954)



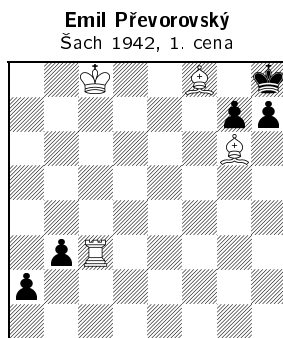
**D39** bílý remizuje



**D40** bílý vyhraje

**D39** 1.Vf3+! (1.Vc5+? Kb4) 1...Kd2 Po 1...d3 2.Vxd3+ Kc2 by bílého zachránila baterie 3.Sf5! b1D+ 4.Vd1+ (protišach). 2.Sf5! Předčasné je 2.Vd3+?! Kc1! 3.Vxd4 b1D a černý by vyhrál. 2...Sc2 3.Vd3+! Až teď. 3...Kc1! Zkusili jste 4.Vxd4?! b1D 5.Sxc2 Dxc2 6.Vd3 s remizou? Díky pěšci e2 má věž dva opěrné body (d3 a f3) a nedovolí černému králi se přiblížit. Byla to ale jen léčka! Naději na poziční remízu hatí 5...Kxc2+! 6.Kf2 Db6! s vynucením tahu 7.e3 a rozrušením pevnosti. Nepomůže ani 6.Kg2 pro 6...De1. **4.Ke1! b1D 5.Vd1+** Zaúřadovala skrytá baterie na černou dámu. **5...Sxd1 6.Sxb1 remíza.**

**D40** Po přidání tazích **1.Vb8+ Kg7** vznikne původní Prokešova studie. **2.Vg8+! Kh6** (2...Kf6 3.Vf8+ s dalším 4.Vf1; 2...Kh7 3.Sd3+) **3.Vg6+! Kh7 4.Sd3 c1D+ 5.Vg1+** a vyhraje. Bateriová situace se echově opakuje **3...Kh5 4.Sf7! c1D+ 5.Vg1+**.



**D41** bílý vyhraje



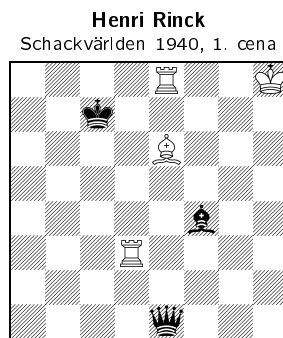
**D42** bílý vyhraje

**D41** 1.Vc1! Vynucuje ucpání pole b2 a tím přerušení diagonály a1-h8. 1...b2 2.Vc7! **a) 2...b1D 3.Sxg7+ Kg8 4.Sf7+! Kxg7 5.Sxa2+; b) 2...a1D 3.Sxg7+ Kg8 4.Sxh7+! Kxh7 5.Sxb2+** a vyhraje. Citují opět J. Fritze: „Musil zde být jistě šťastný technický nápad, aby bylo možno vyjádřit dobytí dámy v barevném bateriovém echu. **Emil Převorovský** (1920–1942) byl veliký talent a vždy budeme litovat jeho předčasného sklonu, poněvadž i v studiové tvorbě jeho práce počaly ukazovat opravdu silnou individualitu.“

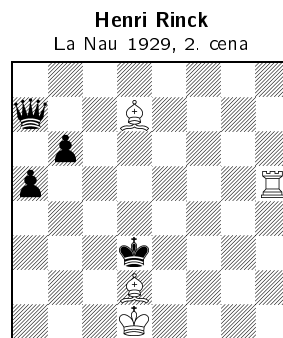
Henri Rinck má několik vynikajících studií na téma baterií. **D42** zaujme barevnou transformací diagonální baterie: **1.Sf8 axb2+** Po 1...Kb5 2.Sd7+ Ka5 (2...Kc4 3.Se6+) přiláká 3.b4+! černého krále do smrtící baterie. **2.Kb1! Kc4 3.Sf1+ Kb3(c3) 4.Vd3+ Kc4** (4...Ka4 5.Va3 mat) **5.Kxb2 De5+ 6.Ka2** a vyhraje. Na 6...Dh5 přijde efektní 7.Vd8+ Kc3 8.Sg7+ Kc2 9.Sd3+ Kc1 10.Sb2+ Kd2 a rozhodne vertikální baterie 11.Sg6+. Nepomůže ani 8...Kb4 9.Vb8+ Ka4 10.Va8+ Kb4 11.Kb2! a krytí hrozby Sf8 mat stojí černého dámu (11...Kc5 12.Va5+). Škoda, že je tato varianta pouze ilustrativní, k výhrě stačí i vytempování černého, např. 7.Se7 h6 8.Sf8.

Rinck studii publikoval bez pěšců b2/a3 s bílým králem na b1, což umožňovalo nejednoznačný závěr.

Jindřich Fritz často kritizoval Rinckovy studie, následující ale v „Šachové studii“ pochválil: „Střídající se baterie a soustavné oběti věže dodávají této studii rozkošné kouzlo.“ Řešení je trochu delší, ale po této nápovědě to snad zvládnete. Každopádně vyřešíte krátkometrážní **D44**, zabere vám jen pár minut.



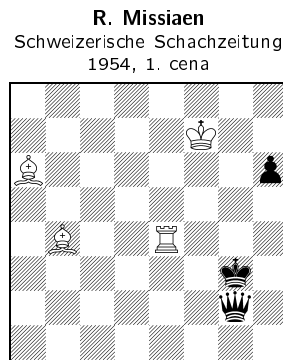
**D43** bílý vyhraje



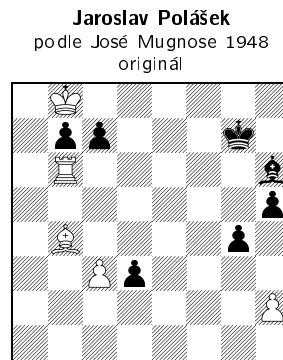
**D44** bílý vyhraje

**D43** 1.Vd7+! **Kb6!** Černý král může ustupovat pouze po černých polích (1...Kc6 2.Sd5+). **2.Vb7+! Kc5! 3.Vb5+! Kd4!** 3...Kd6 4.Vd5+ Kc7 5.Ve7+ Kb6! 6.Vb5+! Kxb5 7.Sd7+ **4.Vd5+ Kc3!** Bílý si místo baterie Ve8 Se6 vytvořil novou Se6 Vd5, proto může zasáhnout druhá věž. **5.Vc8+! Kb4! 6.Vc4+!** Druhá baterie se dostává účinně ke slovu (6...Kxc4 7.Ve5+). **6...Ka3! 7.Vd3+!** Chystá se vytvořit novou baterii. **7...Kb2! 8.Vb3+! Kxb3 9.Ve4+** Třetí baterie zasáhla s konečnou platností, **bílý vyhraje.**

**D44** 1.Vd5+! se symetrickým echem **a) 1...Ke4 2.Sc6 Dc7! 3.Sa8! b) 1...Kc4 2.Se6 De7! 3.Sg8!**



**D45** bílý vyhraje



**D46** bílý vyhraje

**D45** Práce belgického skladatele **Rogera Missiaena** (\*1925) zaujme transformací diagonální baterie ve dvě baterie věžové. **1.Se1+! Kf3 2.Sb7! Da2+!** (2...Dg1 3.Ve6+ Kf4 4.Sd2+ Kf5 5.Se4+ Kg4 6.Vg6+) **3.Ke8!** Paradoxní ústup bere pod kontrolu pole d7. Proč nestačí zdánlivě přirozenější 3.Kf8? by tento tah nebyl možný. **11...Kc5 12.Sd4+; b) 3...Dg8+ 4.Kd7 Db8** (4...Dg1 5.Ve6+) **5.Vb4+ Ke3 6.Vb3+ Kd4 7.Sf2+ Ke5 8.Sg3+** a vyhraje.

**D46** je moje oprava a rekonstrukce vtípné studie argentinského skladatele **José Mugnosa** (1904–1982): **1.Sf8+! Kg8!** Bílý střelec je tabu (1...Kxf8? 2.Vxh6 d2 3.Vf6+ Ke7 4.Vf1) a 1...Kf7 zkracuje řešení (2.Vxh6). **2.Vg6+!** Důležitý mezišach, po 2.Vxh6? d2 3.Vg6+ Kh8! by černý remizoval. **2...Kf7! 3.Vxh6 d2** V podobné pozici začíná nekorektní studie Mugnosa. **4.Vh7+ Ke8!** 5...Kxf8? 6.Vd7 **5.Ve7+ Kd8! 6.Sh6! d1D 7.Sg5 Db3** Jediný úkryt před nečekaně vzniklou baterií. Následuje systematický pohyb, kdy se černá dáma schovává za bílého pěšce. **8.c4! Db4! 9.c5 Db5!** Po 9...Da5 10.Ve5+! Kd7 rozhodne baterie pěšce a věže: 11.c6+. **10.Sh4!** Staví černého do zugzwangu. **10...b6 11.c6** Hrozcí mat lze kryt pouze za cenu dámy **11...Dxc6 12.Vxc7+** a bílý vyhraje.

Speciálně pro tento článek jsem dokomponoval ještě rozšířenou verzi (bVb6→d6, cKf7→f8, +cVb6) s přidáním tahu 0.Vd6xcVb6+ Kf8-g7! Studii by kromě baterie v počáteční pozici obohatala ještě další baterie po 0...Kf7 1.Vxh6 d2 2.Vh7+ Ke8 3.Kxc7! d1D 4.Ve7+ Kf8 5.Ve1+. Hrubý úvodník s braním černé věže však za to nestojí, proto jsem dal přednost jednodušší **D46** a tuto verzi uvádím jen jako kuriozitu. Všechny studie i s podrobným komentářem si můžete stáhnout z našeho webu [www.sach.cz](http://www.sach.cz) ze sekce studie ve formátu pgn.