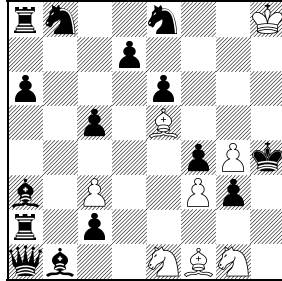


Spanilá jízda

Jaroslav Polášek

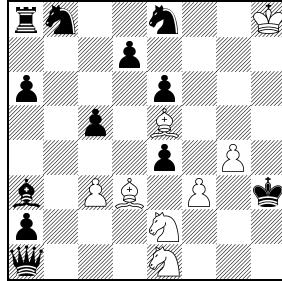
Dnešní rubrika by se mohla jmenovat spíše „Koňcovky a studie“. Téma článku – pronásledování krále bílou jízdou – je velmi staré, ale přitom stále atraktivní. Děj se odehrává většinou na zaplněné šachovnici, jde spíše o střední hru než o koncovku. Kuriozně působí především útek krále, mnohdy okolo celé šachovnice.

H. Gunninger (1929)
Revista de Romana de Sah
1. čestné uznání



1 bílý vyhraje (16X)

H. Gunninger (1929)
oprava Jaroslav Polášek
originál



2 bílý vyhraje (17X)

D1 U diagramu by mohla být též výzva mat 16. tahem. **1.Jg2+ Kg5 2.Jh3+ Kg6!** (2...Kh6 3.Jgxf4! a 4.g5 mat) **3.Jgxf4+! Kf7 4.Jg5+ Ke7!** (4...Kf8 5.Jg6#) **5.Jg6+ Kd8 6.Jf7+ Kc8 7.Je7+ Kb7 8.Jd8+ Kb6!** (8...Ka7 9.Jc8#) **9.Jc8+ Ka5 10.Jb7+ Ka4 11.Jb6+ Kb3 12.Ja5+ Kb2 13.Jbc4+! Kc1 14.Jb3+ Kd1 15.Je3+ Ke1 16.Sxg3 mat.** Černý král zoufale utíká z nepřátelského tábora do svého ležení, ale ani tam nespočine a je znovu vyhnán až na první řadu, kde dostane mat.

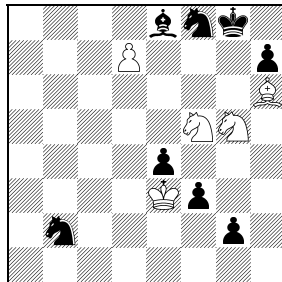
Studii kazí vedlejší řešení **14.Se2!** – hroziící mat (15.Sf4) lze oddálit pouze o tah (14...Dxc3 15.Sxc3 a 16.Sd2#). Z tohoto důvodu nemusí bílý ve třetím tahu brát pěšce f4, výzvu splní i 3.Jh4+! se stejným průběhem (14.Se2!).

Na tuto nekorektní práci mne upozornil **Daniel Keith** (Avignon), který ji v roce 2015 také opravil (bJe1→e2, cKh4→g5, cPf4→e3, cPg3 odstraněn). Řešení je shodné s D1, ale začíná až tahem 2.Jh3+. Zkrácení pochodu krále o jeden tah mi nepřipadalo jako dobrý nápad, a proto jsem se pokusil o vylepšení. Výsledek vidíte na D2. Podařilo se mi pochod krále o tah prodloužit a ušetřit další materiál. Po **1.Jg1+! Kh4** probíhá řešení jako v D1: **2.Jg2+ Kg5 3.Jh3+ Kg6!** Po 3...Kh6 by přišlo 4.Sxe4! s rychlým matem 4...Dc1 5.Sf4+ Dxf4 6.Jgxf4 a1D 7.g5# nebo 4...Dxc3 5.g5+ Kh5 6.Kh7! a hrozbu 7.Sg6# lze pouze oddálit o dva tahy. **4.Jgf4+** (nebo 4.Jh4+) ... **17.Sg3 mat.**

Úlohaň a puristi by asi namítli, že mat není čistý (pole f1 kontroluje jak střelec, tak jezdec) a nelíbí by se jim ani organický duál ve čtvrtém tahu. Jako úloha mat 17. tahem by to tedy neobstálo, ale u studie to nevadí. Řešení je zcela bez braní, zmizely dvě nadbytečné černé figury (věz a střelec) a delší cesta černého krále je určitě přínosem.

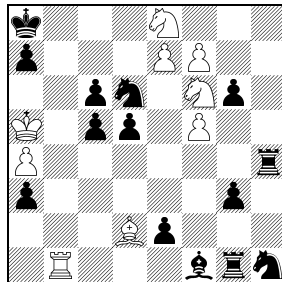
V následujících studiích bílou kavalérii posílí další jezdcí.

A. Troickij (1896)
Šachmatný Žurnal
oprava a rekonstrukce Polášek



3 bílý vyhraje (16X)

T. Gorgijev (1959)
Atinskaja Pravda, spec. cena
oprava J. Polášek



4 černý táhne, bílý vyhraje

D3 **1.Je7+!** Po 1.dxe8D? g1D+ 2.Kxe4 Dg4+ 3.Ke5 Jc4+ 4.Kf6 by černého zachránila oběť dámy 4...Dxf5+ 5.Kxf5 následovaná jezdcovou vidličkou 5...Jd6+. **1...Kh8 2.Sg7+!** Po 2.dxe8D g1D+ 3.Kf4 Dc1+! by se černý zachránil věčným šachem. **2...Kxg7 3.dxe8J+!** Třetí jezdec! Teď už je matové vedení snadné. **3...Kh6 4.Jf7+ Kh5 5.Jf6+ Kh4 6.Jf5+ Kh3 7.Jg5+**

Kh2 8.Jg4+ Kg1 9.Kxe4! Kf1 10.Jg3+ Ke1 11.Jxf3+ Kd1 12.Je3+ Kc1 13.Je2+ Kb1 14.Jd2+ Ka2 15.Jc3+ Ka3 16.Jc2 mat. Všimněte si, že černý král prakticky obešel tři rohy šachovnice.

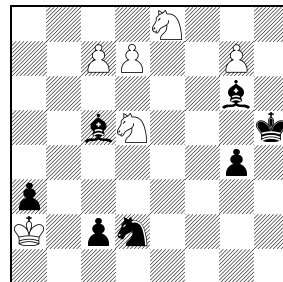
D4 Černému hrozí mat. Jediná obrana spočívá v **1...Jb7+ 2.Vxb7 Vxa4+ 3.Kxa4 a2** Zdá se, že by se černý mohl zachránit, po 4.f8D a1D+ remizuje věčným šachem. Ale bílý neztrácí čas a po **4.Vb8+! Kxb8** zapojí svojí jízdou **5.Jd7+** Odsud je to již původní Gorgijevova studie. **5...Kc8!** V HHbV uvádí M. Garcia 5...Ka8 chybně jako vyvrácení s tím, že po 6.Jc7+ Kb7 7.Jxc5+ Kxc7 prý černý remizuje. Neanalyzoval však důkladně, po 8.Jb3! e1D 9.Sxe1 Sb5+ 10.Ka3 Vxe1 11.e8D bílý vyhraje. **6.Jd6+ Kc7 7.e8J+! Kxd7 8.f8J+ Ke7 9.f6+** Bílý nesmí vložit vzetí pěšce g6 (9.Jxg6+? Kd7 10.Jf8+ Ke7 11.f6+), ten totiž slouží jako zarážka černého krále – viz poznámka k 12...Kh8. **9...Kxf8** (9...Kd8? 10.Sa5#) **10.Sh6+ Kg8 11.f7+ Kh7 12.f8J+ Po 12.Jf6+? Kxh6 13.f8D+ Kg5** by černý král utekl (černý pěšec d5 totiž brání tahu 14.Jde4+). **12...Kxh6** Po 12...Kh8? 13.Sg7+ Kg8 14.Je6 Kh7 15.Jf6# je vidět, že černý pěšec g6 zablokoval útek krále, bez něj by se černý zachránil. **13.Jf7+ Kh5 14.Jf6+ Kh4 15.Jxg6+ Kh3 16.Jg5+** (16.Jf4+ vede k opakování tahů 16...Kh4 17.Jg6+ Kh3) **16...Kg2 17.Jf4+ Kf2 18.Jg4+ Ke1 19.Jf3+ Kd1 20.Je3+ Kc1 21.Jd3+ Kb1 22.Jd2+ Ka1 23.Jc2 mat.**

Gorgijevovi se podařil úctyhodný výkon, donutil černého krále obejít prakticky všechny konce šachovnice, vyšel z a8, pokračoval přes pole h7 a g2, aby svou nešťastnou pouť skončil na a1.

Hnidopich by mohl namítnout, že vyhraje též 23.Ka3. Podle studiového kodexu však jde jen o zbytečné prodloužení děje. Cílem partie je dát mat a pokud ho lze dát okamžitě, delší postupy se nepovažují za duály.

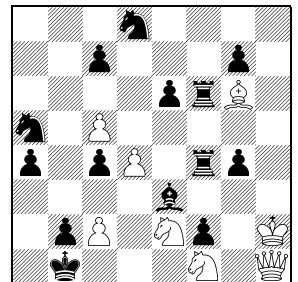
Pro úplnost dodejme, že bílý jezdec nesmí stát na e5 (místo na f6), jak ho umístil ve svém originálu Gorgijev, protože bílý by vyhrál i po 5.Jxc6+ Kc8 6.Jd6+ Kc7 7.Jb5+ Kb6 8.Sa5+ Ka6 9.Jb8+ Kb7 10.Jd6+ Ka8! 11.Se1! (klíčový tah, bez počítače neměl Gorgijev šanci ho najít) 11...a1D+ (11...a6 12.Ka5!) 12.Kb5 Db1+ 13.Kc6 Db6+ 14.Kd7 atd.

V. Korolkov (1937)
„64“ 1.–2. cena



5 bílý vyhraje

A. D. Petrov (1839)
Útek Napoleona z Moskvy



6 bílý vyhraje

V předchozí studii se postupně objevilo pět bílých jezdců, ale přežili jen tři. Ve studii Korolkova budou potřeba všichni.

D5 Tři bílí pěšci dosáhli předposlední řady, černý pouze jeden, je však smrtelně nebezpečný. Hrozí totiž proměnou ne v dámu, ale v jezdece, např. 1.d8D? c1J+! 2.Ka1 Jdb3#. Proto bílá jízda začne pronásledovat černého monarchu nedajíc mu oddechu.

1.Jf4+! Kh6! Na h4 ustoupit nelze pro 2.d8D+ 2.g8J+! **Kh7 3.Jgf6+! Kh6** Ústup 3...Kh8 nejde pro modelový mat třemi jezdcí 4.Jxg6#. **4.Jxg4+ Kh7 5.Jef6+ Kg7 6.Je6+!** Po 6.J6h5+? Sxh5 7.Jxh5+ Kh7 8.Jgf6+? Kh6 9.d8D c1J+! 10.Ka1 Sd4+! by bílý dokonce prohrál (11.Dxd4 Jdb3+ 12.Kb1 a2+ 13.Kc1 Jxd4+). **6...Kf7 7.d8J+!** Jen k opakování tahů by vedlo 7.Jg5+ Kg7 8.Je6+ Kf7. **7...Ke7 8.c8J mat.** Bílý si postavil tři jezdece, aby zabránil těžce proměně protivníka a dal modelový mat pěti jezdcí v centru šachovnice.

D6 Na závěr uvedu kuriozitu, kterou popisuje František Brandejs ve svém „Šachovém panoptiku“ (Práce 1975). Jde o symbolickou úlohu zobrazující útek Napoleona (černý král) před kozáckou jízdou Platova. Pole a1 představuje Moskvu, h8 Paříž. Diagonála h1-a8 je řeka Berezina, která se málem stala Napoleonu osudnou. Petrov uveřejnil úlohu v roce 1839 jako závěr jedné korespondenční partie: **1.Jd2+ Ka2 2.Jc3+ Ka3 3.Jdb1+ Kb4 4.Ja2+ Kb5 5.Jbc3+ Ka6 6.Jb4+** Zde ruská vojska zaváhala a propásla okamžitě zjetí Napoleona (6.Da8 mat). **6...Ka7 7.Jb5+ Kb8 8.Ja6+ Kc8 9.Ja7+ Kd7 10.Jb8+ Ke7 11.Jc8+ Kf8 12.Jd7+ Kg8 13.Je7+ Kh8** Francouzský císař je nakonec v Paříži symbolicky zajat tahem vojevůdce bílých. **14.Kg2 mat.**

Podrobnější analýzy najdete na našem webu www.sach.cz v sekci studie.