

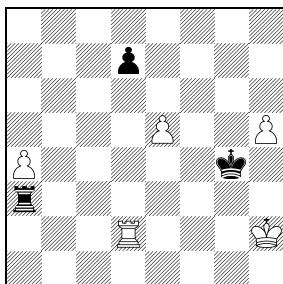
## Jaroslav Poláček šest'desiatročný

J. Poláček sa narodil 30.3.1957 v Prahe. Okrem praktického šachu, v ktorom je medzinárodným majstrom (pozri str. 67), sa v ostatnom čase intenzívne venuje tvorbe štúdií. Po prvotine uverejnenej v roku 1973 v Svobodnom Slove, publikoval asi 250 štúdií, za ktoré získal vyše 80 vyznamenaní.

Pre jubilanta je v štúdií dôležitý jej rozvoj a dopracovanie štúdií do dokonalej formy. Rád sa venuje oprave, respektíve zdokonaľovaniu štúdií iných autorov, čo často prezentuje aj v našom časopise v rubrike „Koncovky a studie“. Je redaktorom štúdiovej časti v časopise Šachová skladba, ktorá za jeho účinkovania podstatne stúpila na kvalite. Od roku 2017 vedie štúdióvu rubriku „Quality control“ v štúdióvom časopise „EG“. Je autorom niekoľkých šachových programov, je medzinárodným rozhodcom FIDE pre štúdiá a uverejnil rad zaujímavých článkov o tvorbe štúdií.

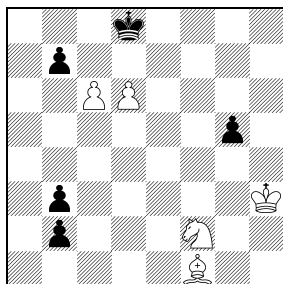
Za všetkých priaznivcov šachu prajem jubilantovi veľa zdravia, úspechov v živote a ďalšej šachovej činnosti.

Jaroslav Poláček  
Československý šach 2001



13 biely vyhrá 5+3

J. Poláček a M. Hlinka  
Ural. problem. 20, 2013, č. uzn.



14 č. ťahá, biely vyhrá 5+5

**13 1.e6!** Núka sa 1.Vxd7?, ale po 1...Va2+! 2.Kg1 Vxa4 3.h6 Kf5 4.h7 Vh4 5.Ve7 Kg6 6.e6 Kf6; alebo 1.h6? Vh3+ 2.Kg2 Vxh6 3.Vxd7 Va6 sa čierny zachráni. **1...dxe6 2.h6! Vh3+** Rovnako nepomôže 2...Vxa4 3.h7 Va8 4.Vg2+ Kf4 5.Vg8 +- **3.Kg1! Vxh6 4.Vh2!** Už sa ukazuje význam obeť pešiaka v prvom ťahu. **4...Vf6 5.Vg2+ Kh3 6.Vf2 Vg6+ 7.Kh1!** a veža je v pasci, biely vyhrá. Elegantná a poučná vežová štúdia.

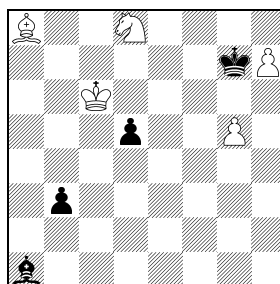
**14 1...b1D 2.c7+ Kd7** Po 2...Kc8? príde 3.Sd3. **3.Sb5+** Nestačí 3.Sd3? De1 4.Sf5+ Kxd6 5.c8D Dxf2 = **3...Kxd6** (3...Kc8 4.Sd3 +-). **4.c8D Dh7+!** Plánuje premeniť na dámu aj druhého pešiaka. **5.Kg2! b2 6.Df8+!** 6.Dd8+? výhru vypúšťa 6...Kc5 7.Sd3 b1D = **6...Kd5 7.Df3+ Kc5!** (7...Kd6 8.Da3+ s ďalším 9.Dxb2) **8.Sd3** Zdá sa, že čierny je z najhoršieho vonku, premení pešiaka na dámu **8...b1D** a po „samozrejmom“ 9.Sxb1? je len remíza. K výhre biely potrebuje získať celú dámu, čo je možné realizovať dokonca po tichom ťahu **9.De4!! Dxe4+ 10.Jxe4+** alebo **9...Dxd3 10.Jxd3+** a **biely vyhrá**. Téma zovretia (grip), ktorou som sa začal zaoberať ešte koncom osemdesiatych rokov spolu s Emilom Vlasákom. On vymyslel prvý prototyp VVSxVV. Potom nasledovali ďalšie modifikácie VVJxVV, VVPxVV, JJSxJJ, ktoré sme sa pokúšali realizovať v niekoľkých verziách. Táto myšlienka zostala v archíve nerealizovaná. Keď som ju znovu objavil, skúšal som ju realizovať tak, že záverečný (gripový úder) bol Sd3!!, čo sa mi nedarilo. Jaroslav prišiel s výborným nápadom, posledný úder zamenil za De4!! a to korešpondovalo aj s dopracovaním vhodnej predohry.

## Originály

**15 1.g6** Slabé je 1.Je6+? Kxh7 2.g6+ Kh6; 1.Jf7? Kxh7! 2.g6+ Kg7 +- **1...Sf6!** 1...Sc3 2.Je6+ Kh6 3.Jd4! Sxd4 4.Kxd5 s remízou. **2.Jf7!** (2.Je6+? Kh8) **2...Kxg6** (2...Kf8 3.Jg5 Kg7 4.Jf7 =) **3.h8D!** Pešiak sa musí obetovať – pripravuje sa pat. **3...Sxh8 4.Je5+! Sxe5 5.Kxd5 Kf5 6.Sc6!** **b2 7.Sa4 b1D 8.Sc2+! Dxc2** pat. Skladba je vylepšením štúdie (prvotiny autora), ktorú uverejnil ako šest'násťročný v postavení: Kc6, Sa8, Jf7, Pg5 – Kh7, Sg7, Pb3, d5 (4+4) =; **1.g6+! Kxg6** a ďalej ako po 4.Je5+!

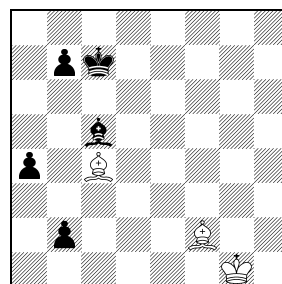
**16 1.Sd3!** Druhá alternatíva končí katastrofou 1.Sa2? Kb6 2.Kf1 Sxf2 3.Ke2! Kb5 4.Kd2 Kb4 5.Kc2 b1D+!! (5...b5 6.Kb1! =) 6.Kxb1 b5 7.Kb2 Sd4+ a čierny vyhrá. **1...Kb6!** Silnejšie ako 1...Sxf2+ 2.Kxf2 a3 3.Sb1 b5 4.Ke2 b4 5.Kd3 b3 6.Kc3 =. **2.Kf1! Sxf2** (2...a3 3.Sb1 Sxf2 4.Ke2 =) **3.Ke2!** Niet času na branie figúry! **3...Ka5!** Najsilnejšie, po 3...Kc5 4.Kd2 b5 5.Kc2 b4 6.Kxb2! (6.Kb1? b3 +-) 6...Sd4+ 7.Ka2 b3+ 8.Ka3 biely získa pešiaka a4 =. **4.Kd2!** Zdanlivo rovnocenné 4.Kd1?! k záchrane nestačí pro 4...b1D+! 5.Sxb1 Kb4 6.Se4 b5 7.Sc6 Kc3! 8.Sxb5 a3 9.Kc1 a2 alebo 8.Kc1 Se3+ 9.Kb1 Kb3! 10.Sxb5 a3. **4...**

Jaroslav Poláček  
Svobodné Slovo 1973  
úprava, originál



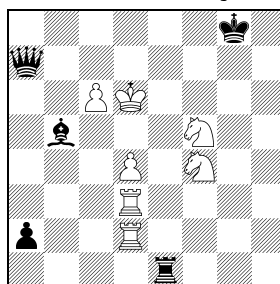
15 biely remizuje 5+4

J. Poláček a Emil Vlasák  
Praha a Ústí nad Labem  
originál



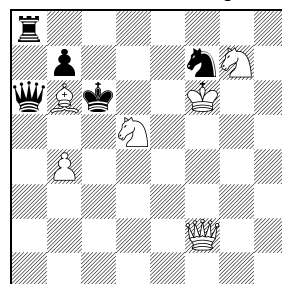
16 biely remizuje 3+5

J. Poláček a M. Hlinka  
Praha a Košice – originál



17 biely remizuje 7+5

J. Poláček a Stanislav Nosek  
Praha a Dačice – originál



18 č. ťahá, biely vyhrá 6+5

**b5** Teraz 4...b1D už je neškodné 5.Sxb1 Kb4 6.Se4! b5 7.Sc6 = (oproti 4.Kd1? teraz nejde 7...Kc3). **5.Kc2 b4** (5...b1D+ 6.Kxb1 b4 7.Kc2 b3+ 8.Kc3 Se1+ 9.Kc4 =; 5...Sd4 6.Kb1! =). **6.Kb1!!** Pekná pointa, neberie nebezpečného pešiaka, lebo po 6.Kxb2? Sd4+ 7.Ka2 b3+ 8.Ka3 Sc5+ 9.Kb2 Kb4 by sa musel vzdať. **6...b3 7.Sc4! Kb4 8.Se6** Tempo kamkoľvek po diagonále d5-g8, pozíčná remíza, pretože po **8...a3 9.Sxb3! Kxb3** pat. Biely monarcha precíznym manévrom obsadí kritické pole b1 a tým eliminuje prevahu čierneho o troch pešiakov.

**17** Nutné je rozohrať figúry, ináč rozhodne premena pešiaka a2. **1.Vg3+** Núka sa šach vezou, ale len tou správnou (1.Vg2+? pozri poznámku k 6.Ke6). **1...Kf8 2.Jg6+ Ke8 3.Je5** Našťastie čierny kráľ nestojí dobre, súper má nepríjemnú iniciatívu. **3...Db8+ 4.Kd5** (4.Kc5? Vc1+) **4...Vxe5+!** Musí zredukovať útočnú silu bieleho. Menej nebezpečné je 4...Sxc6+ 5.Kxc6 Vc1+ 6.Kd5 Db7+ 7.Ke6,d6 =. **5.dxe5 Sxc6+!** Premena pešiaka ešte bola predčasná. **6.Ke6!** Obeť nešlo prijať (6.Kxc6? Dc8+ 7.Kd5 Dxf5 8.Vxa2 Df7+ 9.e6 Df5+ so ziskom veže). **6...Kf8!** Po 1.Vg2+? by teraz biely o túto vežu prišiel (6...Sxg2). Neškodné je 6...Dc8+ 7.Kf6 Dxf5+ 8.Kxf5 a1D 9.Ke6 =. **7.Je7!** Ale nie 7.Va3? De8+ 8.Kf6 Se4 9.Kg5 Sxf5 10.Vdxa2 Dg6+ a treba sa vzdať. **7...Dxe5+!** Ďalšia obeť sľubuje pokorenie bieleho. **8.Kxe5 a1D+ 9.Kd6 Df6+** Len zdanlivo je koniec. Záchrana existuje v presnom ústupe veliteľa. **10.Kc7! Kxe7 11.Ve3+** A znovu sa ukáže zlé postavenie čierneho kráľa. **11...Kf8!** 11...Kf7 skracuje riešenie 12.Vdd3! Vzájomný zugzwang (VZ), (12.Vd6? Da1 +-; 12.Vee2? Kg7! VZ +-). **12.Vd8+** Nutné je vytlačiť čierneho z dobrého poľa, lebo po 12.Vee2? Kg7! VZ 13.Vd6 Df7+ +-; 12.Vdd3? Kf7! VZ 13.Vh3 De6! 14.Vh7+ Kg8 15.Vhh3 Kf8! 16.Vd8+ Kg7 17.Vg3+ Kf7! +- **12...Kf7 13.Vdd3!** Pekná pozícia VZ. Teraz je na ťahu čierny – vyhrať už nedokáže: **13...Dg6 14.Vf3+! Sxf3 15.Vd7+ Kg8 16.Vd8+ Kh7 17.Vd7+ Kh6 18.Vd6** remíza. Náročná štúdia s ostrou hrou v súboji D+S kontra VV, v ktorej o výsledku rozhodne to, kto koho dostane do nevýhody ťahu.

**18 1...Dc4!** Černý aktivizuje dámu, po 1...Kxd5? by dostal mat 2.Dc5+ Ke4 3.Df5#. **2.b5+!** Nejdříve je potřeba odľákať dámu z diagonály a2-g8. Predčasná je 2.Jf5? (viz poznámku k 6.Jf7) a po 2.Je3? Jd6! 3.Jxc4 Je4+ 4.Ke6/e5 Jxf2 5.Sxf2 Kb5 padne posledný biely pešec, napr. 6.Jb6 Va6/Vg8 s remízovou koncovkou SJJxV. **2...Dxb5 3.Jf5!** Až ted! Po 3.Je7+? Kd7 4.Dd4+ (4.Jgf5 Dxb6+! 5.Dxb6 Va6 =) 4...Jd6 5.Dg4+ Jf5! by se černý zachránil. **3...Jd6!** Inak by bílý získal matový útok, napr. 3...Kxd5? 4.Dd4+ Kc6 5.Je7#. **4.Jde7+!** Po 4.Jd4+? Kxd5 5.Jxb5 zachráni čierneho „protivídlíčka“ 5...Je4+, a na 4.Dg2? Vf8+ 5.Ke6 Ve8+ 6.Je7+ remizuje 6...Vxe7+! 7.Jxe7+ Kxb6. **4...Kd7 5.Jxd6 Vf8+!** Jezdec d6 je tabu (5...Kxd6? 6.Dd4+). **6.Jf7 Vxf7+!** Pripravuje patovú záchranu, po 6...Ke8 7.Kg7 by byla situace čierneho beznadějná. **7.Kxf7 a) 7...Dxb6! 8.Df5+!** Ale ne 8.Dxb6 pat. Ted ale černý ztrácí dámu **8...Kd6/c7 9.Jc8+/d5+** nebo dostane mat **8...Kd8 9.Dc8#**. **b) Proto 7...Db3+!** s nadějí na 8.Kf8?! Dxb6 9.Dxb6 pat (9.Df5+ De6=). **8.Kg7!!** Pointa! **8...Kxe7 9.Df8+** Zde je možno hrát též 9.Df6+ Kd7 10.Dd8+ s přechodem do hlavní varianty (10.Dd4+ ztrácí čas, stejně jako 9.Dh4+). **9...Kd7 10.Dd8+ Kc6 11.Dc7+ Kd5** Dámu ztrácí 11...Kd5 12.Df7+ **12.Dc5+ Ka4/a6 13.Da5** mat. *Poznámky JP*

Podrobnejšie analýzy nájdete v sekcii štúdie na našom webe [www.sach.cz](http://www.sach.cz).

Michal Hlinka, [hlinkamichal55@gmail.com](mailto:hlinkamichal55@gmail.com)