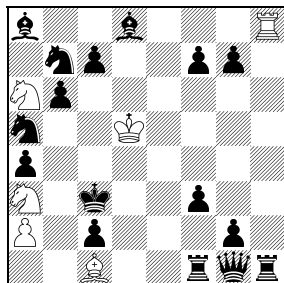


# Perpetuum mobile

Jaroslav Polášek

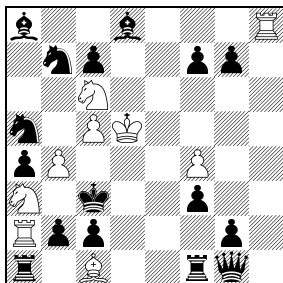
Při kompletování materiálů k minulé rubrice jsem narazil na tři kuriózní studie významného německého skladatele **Heinricha Friedricha Ludwiga Meyera** (1839 – 1928). Zabýval se převážně skládáním úloh a i jeho následující práce jsou složeny podle úlohových kritérií, do našeho panoptika však velmi dobře zapadají.

**H. F. L. Meyer**  
American Chess Journal 1880



7 bílý remizuje

**H. Meyer a O. Bláthy**  
British Chess Magazine 1890



8 bílý vyhraje

**D7** Na šachovnici jsou všechny černé kameny, ale stejně nic nezmůže proti bílé jízdě. **1.Jb5+ Kd3 2.Jb4+ Ke2 3.Jc3+ Kf2 4.Jd3+ Kg3 5.Je4+ HHdbV** na tomto místě uvádí 5.Je2+, což je zjevný překlep, po 5...fxe2 by se stroj porouchal. **5...Kg4 6.Je5+ Kf5 7.Jg3+ Koordinační jezdců je velmi působivá. 7...Kf6 8.Jg4+ Ke7 Černému nepomůže 8...Kg6 9.Je5+ Kf6 10.Jg4+ a pozice se opakuje. 9.Jf5+ Kd7 10.Je5+ Kc8 11.Je7+ Kb8 12.Jd7+ Ka7 13.Jc8+ Ka6 14.Jb8+ Kb5 15.Ja7+ Kb4 16.Ja6+ Kc3 17.Jb5+ a tak dále, perpetuum mobile! Černý král putuje po elipse až do nekonečna.**

O deset let později studii rozvinul **Otto Bláthy** (1860 – 1939), který se proslavil především rekordními úlohami s obrovským počtem tahů (např. mat ve 292 tazích). Narodil se v Uhrách a většinu života prožil v Budapešti. Měl veliké matematické nadání, již v 21 letech dosáhl titulu strojího inženýra. Za zásluhy v oblasti elektrotechniky ho dokonce Maďarská akademie věd zvolila čestným členem. Jeho velikým koníčkem však byly především šachy.

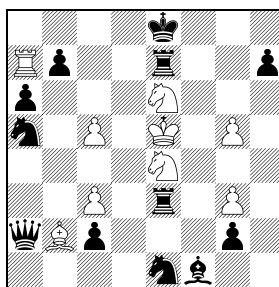
**D8** Pozice byla otištěna s výzvou mat 45. tahem, ale splňuje i podmínky studie. Všimněte si, že se příliš neliší od předchozí práce. **1.Jb5+ Kd3 Po 1...Kb3 2.Vb2 mat. 2.Je5+ Ke2 3.Jc3+ Kf2 4.Jd3+ Kg3 5.Je4+ Kg4 6.Je5+ Kf5 7.Jg3+ Kf6 8.Jg4+ Po 7.Vh5+? g5 8.Jg3+ Kf6 9.fxcg5+ Kg7 10.Jf5+ Kg8 by černý vyhrál. 8...Ke7 Pěšec f4 zabraňuje ústupu 8...Kg6 pro 9.f5 mat. 9.Jf5+ Kd7 10.Je5+ Kc8 11.Je7+ Kb8 12.Jd7+ Ka7 13.Jc8+ Ka6 14.Jb8+ Kb5 15.Ja7+ Kxb4 Důležitý moment. Černý král dokončil první oběh a byl donucen sebrat pěšce b4 (ten v předchozí studii chyběl). 16.Ja6+! Předčasně je 16.Vxb2+, jezdec na b8 je ještě příliš daleko. Tento tah je potřeba připravit. 16...Kc3 Není moudré opustit známou cestu: 16...Kb3? 17.Vxb2+ Kc3 18.Jb5+ Kd3 19.Jb4+ Ke2 20.Vxc2 s dvojtahovým matem. 17.Jb5+ Kd3 18.Jb4+ Ke2 19.Jc3+ Kf2 20.Jd3+ Kg3 21.Je4+ Kg4 22.Je5+ Kf5 23.Jg3+ Kf6 24.Jg4+ Ke7 25.Jf5+ Kd7 26.Je5+ Kc8 27.Je7+ Kb8 28.Jd7+ Ka7 29.Jc8+ Ka6 30.Jb8+ Kb5 31.Vxb2+ Až nyní, kdy černý musí představit jezdcu. 31...Jb3 32.Ja7+ Kb4 A potřeť dokola (32...Ka5? 33.Sd2+). 33.Jbc6+ Kc3 34.Jb5+ Kd3 35.Jb4+ Lze i 35.Je5+ se stejným pokračováním. Tento významný duál můžeme interpretovat jako varování, že se soukolí stroje zadrhává. 35...Ke2 36.Jc3+ Kf2 37.Jd3+ Kg3 38.Je4+ Kg4 39.Je5+ Kf5 40.Jg3+ Kf6 41.Jg4+ Ke7 42.Jf5+ Kd7 43.Je5+ Kc8 44.Je7+ Kb8 45.Jsc6 mat. Černý jezdec už nekryje pole c6. Stroj se zastavil a nikdo ho už nespraví.**

Pojďme se podívat ještě na jedno fungující perpetuum mobile: **D9** Černý má obrovskou materiální výhodu, jedinou šanci bílého je věčný šach. **1.Va8+ s rozvětvením:**

**a) 1...Kf7 2.Vf8+ Kg6 3.Vf6+ Kh5 4.Vh6+ Kg4 5.Vh4+ Kf3 6.Vf4+ Ke2 7.Vf2+ Kd3 8.Vd2+ Kc4 9.Vd4+ Kb5 10.Vb4+ Kc6 11.Vb6+ Kd7 12.Vd6+ Ke8 13.Vd8+ a znovu dokola;**

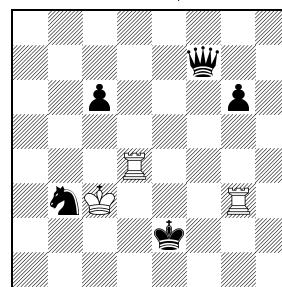
**b) Po 1...Kd7 se procházka černého krále opakuje v protisměru. 2.Vd8+ Kc6 3.Vd6+ Kb5 4.Vb6+ Kc4 5.Vb4+ Kd3 6.Vd4+**

**H. F. L. Meyer**  
American Chess Journal 1880



9 bílý remizuje

**Emilian Dobrescu**  
Problem 1969, 4. cena



10 bílý remizuje

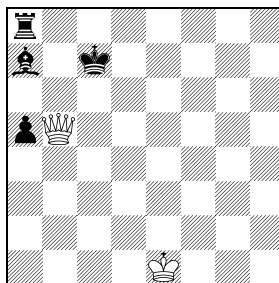
**Ke2 7.Vd2+ Kf3 8.Vf2+ Kg4 9.Vf4+ Kh5 10.Vh4+ Kg6 11.Vh6+ Kf7 12.Vf6+ Ke8 13.Vf8+.**

Bílá věž pronásleduje černého krále, kterému nezbyvá než se věčně pohybovat po čtverci postaveném na roh.

Opusťme už panoptikální studie a ukažme si perpetuum mobile v moderním hávu. Tímto tématem se často zabýval rumunský velmistr šachové skladby **Emilian Dobrescu** (1933, Bukurešť). **D10 1.Ve4+!** Předčasně je 1.Vdg4? pro 1...Jd1! 2.Vg2+ Ke1 3.Vxd2 Df3+, proto je potřeba černého krále nejprve odehnat. Pěšcovku by černý vyhrál po 1.Vg2+? Kf3 2.Vdg4 Df6+ 3.Kxb3 De6+ s dalším 4...Dxc4. **1...Kf2 2.Veg4!** Pokus o symetrickou remizu 2.Vge3? nevyjde pro 2...Da7! 3.Ve2+ Kf3 4.Kxb3 Db6+ a černému se podaří vyměnit dámu za obě věže, např. 5.Kc3 Dc5+ 6.Kd3 Dd5+ 7.Kc3 Dxe4. **2...Dd5!** Teď po 2...Dg7+ 3.Kxb3 Db7+ 4.Kc2 bílý své věže uhájí. **3.Vg5! Dd1 3...Df7 4.Vg2+ s věčným šachem nebo 3...De6 4.Vxg6 s remizou. 4.Vg2+ Ke3 5.V5g3+ (5.V2g3+? Kf4 6.Vg1 Df3+) 5...Kf4 6.Vg1! Dd5 7.Vg4+ Ke3 8.V1g3+ (8.V4g3+? Kf2 9.Vg5 Df3+) 8...Kf2 9.Vg5!** a opakuje se pozice po 3.Vg5, tzv. majáková poziční remiza.

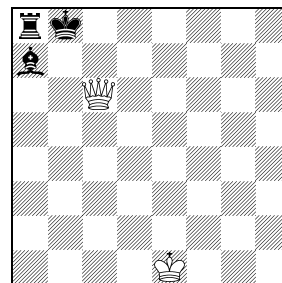
Poslední studie s názvem článku nesouvisí, ale určitě do naší rubriky patří – skrývá v sobě zajímavý paradox.

**Luděk Sedlák**  
originál



11 bílý vyhraje

**Luděk Sedlák**  
pozice ze svůdnosti



12 černý táhne a remizuje

**D11** Skoro každý praktický hráč by vzal černého pěšce a5. Je to ale jen rafinovaná svůdnost! Po 1.Dxa5+?! bílý sice vynutí pozici **D12** (např. 1...Kc6 2.Da4+ Kb6 3.Db4+ Ka6 4.Dc4+ Kb6 5.De6+ Kc7 6.De7+ Kb6 7.Dd6+ Kb7! 8.Dd5+ Kb8 9.Dc6), ve které to s černým nevypadá dobře. Je vytempován a musí táhnout střelcem a všude ho černá dáma vyšachuje. Ale po 9...Sg1! se zachrání, protože po přímém zisku střelce 10.De8+ Kb7 11.Df7+ Ka6 12.Df1+ Kb7 13.Dxc1 zahraje 13...Va1+ s likvidační bílé dámy. Nepomůže ani 10.Kf1 Sh2!, protože i zde po vzetí střelce zasáhne černá věž (např. 11.De8+ Kb7 12.De4+ Kb8 13.Db1+ Kc8 14.Df5+ Kb8 15.Df8+ Kb7 16.Df3+ Kb8 17.Db3+ Kc7 18.Dc2+ Kb6 19.Dxh2 Va1+ 20.Kg2 Va2+).

Správně je pěšce a5 ponechat **1.De5+! Kb6 2.Dd6+ Kb7 3.Dd5+ Kb8 4.Dc6**, aby v pozici **D12** měl černý navíc pěšce a5. Teď už černého 4...Sg1 nezachrání, protože po vyšachování střelce 5.De8+ Kb7 6.Df7+ Ka6 7.Df1+ Kb7 8.Dxc1 nemá černý spásný šach Va1+. **4...a4 5.Kf1! a3 6.Dd6+ (nebo 6.De8+) 6...Kb7 7.Dd5+ Kb8 8.Db3+ Kc8 9.Dxa3 Kc7 10.De7+ Kb6 11.Dd6+ Kb7 12.Dd5+ Kb8 13.Dc6** a bílý vyhraje, protože oproti pozici **D12** stojí jeho král na f1 a kryje pole g1.

Autor původně hledal pozice s bílými figurami v základním postavení a našel lehce modifikovanou **D11** (bDb5→d1, cKc7→b6) s tím, že dvojník bez černého pěšce a5 je remiza. Tato zajímavá kuriózní měla být otištěna již vloni v prosinci jako volné pokračování Sedlákových úloh a studií začínajících v základním postavení (viz Čs. šach 11/2017, str. 304), pro nedostatek místa k tomu nedošlo. Autor pak akceptoval můj návrh integrovat dvojníka do svůdnosti jediné studie.