

Paradoxy nestejných střelců

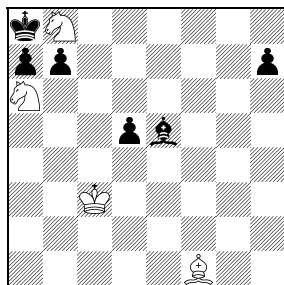
Jaroslav Polášek

Nebojte se, dnes nebudeme rozebírat klasickou koncovku nestejných střelců. Náplní článku je překvapivá výhra samotného střelce s jezdcem proti nestejnému střelci, kterému ani jeho vlastní pěšci nedokážou pomoci. Často omílaná poučka, že nestejní střelci jsou remizovým faktorem, zde neobstojí.

Zkuste vyřešit následující diagram. Bílý má sice dvě figury navíc, ale jeho král stojí v šachu a tak o jednu hned přijde a na šachovnici vznikne zdánlivě remizová konstelace – samotný střelec s jezdcem proti soupeřově střelci obvykle nevyhrává.

K. Eucken

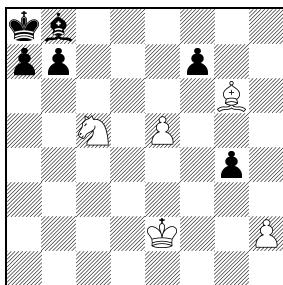
2. cena COOK 1948
úprava Polášek – originál



13 bílý vyhraje

V. Nejštadt

Zadači i Etjudy 2011, p. zm.
úprava Polášek – originál



14 bílý vyhraje

D13 1.Kc2! Důvod paradoxního ústupu z centra zjistíte až na konci řešení. Teď si může černý vybrat, kterého jezdce sebere:

a) 1...bxa6 2.Jd7! Po 2.Jc6? by jezdec zablokoval svému králi pole c6. **2...Sd6** Napadený střelec musel ustoupit a bílý tak stačí uzavřít soupeřova krále v rohu. **3.Sxa6 h5** Jediná naděje černého spočívá v rychlém postupu pěšců (3...d4 4.Kd3). **4.Kb3 h4 5.Ka4 h3 6.Kb5 h2 7.Kc6 h1D** Černý si postavil dámu, ale o tah se opozdil. **8.Sb7 mat.**

b) 1...Sxb8 Zdá se neuvěřitelné, že tuhle pozici černý neudrží. **2.Sg2 d4** Jezdec je tabu, po 2...bxa6 je 3.Sxd5 mat. **3.Kd3** Bílý se snaží proniknout králem na c8, aby dal Sxb7 mat. Černý tomu nedokáže zabránit kvůli nestejným střelcům, bílý král pronikne do soupeřova tábora po opačných polích jako nůž máslem. **3...Se5 4.Sd5 h5 5.Ke4 Sg7 6.Kf4!** Bílý nesmí situaci uspěchat, po přímočarém 6.Kf5? d3 7.Ke6 d2 8.Sf3 d1D! by se černý uvolnil. Proto je potřeba nejprve převést střelce na f3. **6...h4 7.Sf3 h3** Na tomto místě šachové motory doporučují 7...d3 a dlouho signalizují remízu. Nenechte se ale opít rohlíkem! Bílý totiž pokračuje 8.Ke3 h3 9.Kxd3 Sh8 10.Ke2 Se5 11.Se4 a černý nezabrání průniku bílého krále – kvůli hrozbě Ke2-f3-g4 musí hrát 11...h2, čímž uvolní pole g2 a po 12.Kf2-g2 dojde král po bílých polích nerušeně až na c8. **8.Kf5 d3 9.Ke6 d2 10.Kd7 d1D+** Po 10...h2 11.Kc8 d1D by si bílý dokonce mohl vybrat mezi dvěma maty 12.Jc7 či 12.Sxb7. **11.Sxd1 bxa6 12.Kc8 h2 13.Sf3 mat.**

Teď je již jasné, proč nešlo v prvním tahu ustoupit králem jinam. Černé pole bylo nevhodné pro odšach (např. 1.Kb4? Sxb8 2.Sg2 Sd6+ =), po 1.Kd3 by zase král zablokoval dráhu svého střelce (1...bxa6 =) a konečně po zdánlivě logickém 1.Kb3?! Sxb8 2.Sg2 d4 3.Kc4 Se5 bílému chybí tempo, např. 4.Sd5 h5 5.Kd3 h4 6.Ke4 Sg7 7.Kf4 h3! 8.Sf3 h2! s remízou.

Další diagram **D14** snad s předešlými znalostmi vyřešíte sami. Ale snadné to nebude, musíte najít několik skrytých triků.

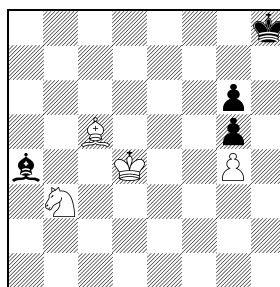
D14 1.e6! První překvapení. Nešlo 1.Sxf7 Sxe5 a pěšec h2 padne. Svůdnost 1.Se4?! Sxe5 2.Sxb7+ Kb8 3.Jd7+ Kxb7 4.Jxe5 vyvrácí 4...f5! a černý se o tempo zachrání, např. 5.Ke3 a5! 6.Kf4 a4 7.Jd3 a3 8.Jc1 Kc6 9.Kxf5 Kd5 10.Kxg4 Kd4 11.h4 Kc3 12.h5 Kc2! 13.Ja2 Kb3 s remízou (14.h6 Kxa2 15.h7 Kb1 16.h8D a2). **1...fxe6 2.h3!!** Zdánlivě podivný tah ve skutečnosti narušuje pevnost černého, která by vznikla po 2.Ja6 Sxh2 3.Se4 – bílý král by neměl kudy proniknout na c8. **2...gxh3 3.Ja6! Sf4 4.Se4 a bílý vyhraje** pochodem krále po bílých polích přes královské křídlo až na c8.

Pro úplnost dodejme, že ve druhém tahu šlo pěšcem postoupit i o dvě pole. Je to ale jen drobná vada na krásě, po 2.h4 černý vezme pěšce mimochodem a řešení se nezmění.

Originály obou studií a další rozšíření tohoto článku najdete na našem webu www.sach.cz v sekci studie.

V. Jachontov

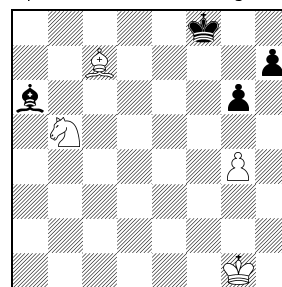
2.-3. č. u. Šachmatna Misl 1984



15 bílý vyhraje?

J. Polášek

podle Jachontova – originál



16 bílý vyhraje

D15 Poďívajme se nejprve na autorské řešení této zajímavé studie. **1.Jd2! Sd7 2.Je4 Sxg4 3.Jf6 Sf5 4.Sf8 g4 5.Sh6 Sc8** Po 5...g3 6.Ke3 g2 7.Kf2 Sh3 černý pěšce g2 neudrží, bílý ho vytempuje, např. 8.Kg1 g5 9.Sf8 g4 10.Sh6 g3 11.Sf8. **6.Ke4 g5 7.Sf8!** Černý je v zugzwangu. Po 7... **Se6** získá bílý tempo napadením střelce **8.Ke5 Sc8 9.Kd6 g3 10.Ke7 g2 11.Kf7 Se6+ 12.Kg6 Sf5+ 13.Kh6 g1D 14.Sg7 mat.**

Jak se můžete přesvědčit v EGTB, studii vyvrácí **3...Sd1!** 4.Sf8 g4 5.Ke3 g3 s remízou. Tuhle záadu by šlo nejspíš opravit jinou předehrou, schéma však kazí alternativní možnost **6.Ke3!** g5 7.Ke4 s podobným zugzwangem, kde je ale výhra jednodušší a méně efektivní – bílý král dojde nerušeně na f8, kde mu nepřekáží vlastní střelec.

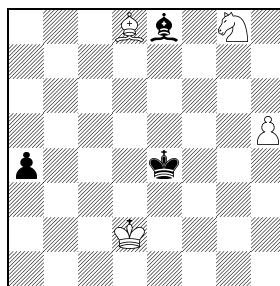
D16 Jachontovův motiv se mi podařilo rozehrát tak, aby závěr byl jednoznačný. V pozici jako z partie nic nenasvědčuje tomu, že černý král bude zahnán do rohu, kde dostane mat.

1.Sd6+! Uvolňuje pole c7, aby z něj jezdec s tempem napadl soupeřova střelce. Po jiných tazích zahraje černý g5 a prosadí h5 s výměnou posledního bílého pěšce. **1...Kg7 2.Jc7 Sc8!** Po 2...Se2 by měl bílý úlohu snažší 3.g5 h6 4.Kf2 Sd1 5.Je8+ Kh7 6.Sf8 hxg5 7.Jf6+ Kh8 8.Ke3! Sc2 9.Kf3 Sf5 10.Sh6 a černý je vytempován – neudrží současně pole e4 a g4. **3.g5 h6** Černý dosáhl svého – poslední bílý pěšec padne. **4.Je8+ Kh7 5.Sf8!** Černý král však uvízne v matové síti. **5...hxg5 6.Jf6+ Kh8 7.Kf2 g4 8.Ke3!** (8.Kg3? g5 =) **8...g5 9.Ke4!** Zbytek už známe z předchozí studie z pozice po 7.Sf8. **9...Se6 10.Ke5 Sc8 11.Kd6 g3 12.Ke7 g2 13.Kf7 Se6+ 14.Kg6 Sf5+ 15.Kh6 g1D 16.Sg7 mat.**

Řešení následující dvojice studií by vám nemělo dělat problémy – naleznete ho na konci článku na další stránce.

V. Cuciuc 1966

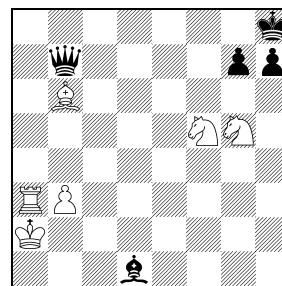
verze J. Polášek



17 č. táhne, bílý vyhraje

J. Polášek

originál

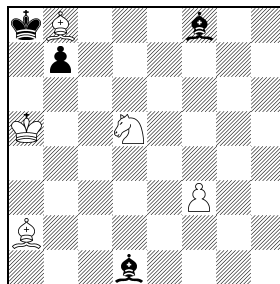


18 bílý vyhraje

Na závěr se potěšte studií těch nejlepších. Ideu z partie Levona Aronjana rozpracoval Karen Sumbatjan a druhou echovou variantu mistrovsky dokonponoval Oleg Pervakov.

L. Aronjan & K. Sumbatjan & O. Pervakov

64 Šachmat. obozrenije 2015



19 bílý vyhraje

D19 1.Sf4! Sxf3 2.Jc7+! Po předčasném 2.Kb6? by se černý zachránil patem 2...Sd6! 3.Sxd6 Sxd5. **2...Ka7 3.Jb5+ Ka8 4.Kb6** Dominance, černopolný střelec je ztracen, ať ustoupí či zůstane stát, vždy ho bílý jezdec dostihne (po chybném 1.Se5? by teď prchnul 4...Sh6). Černý se však nevzdává a zkouší patovou obranu ve dvou variantách:

a) 4...Sg7! 5.Jc7+ Kb8 6.Je6/e8+ Ka8! 7.Jxg7 Sd5! Vzít střelce nelze pro pat. **8.Sb1! Se4 9.Sb8!** Překvapení, střelec se vrací zpět. **9...Sxb1 10.Sa7!** s nekrytelnou hrozbou **11.Je6/e8 a 12.Jc7 mat.** Všimněte si, že po přímočarém 8.Sb8? Sxa2 9.Sa7 by přišlo 9...Sf7 a střelec by jezdec

na c7 nepustil. **b) 4..Se7! 5.Jc7+ Kb8 6.Jd5+ Ka8! 7.Jxe7 Sd5! 8.Sb1! Se4 9.Sb8! Sxb1 10.Kc7!** s nekrytelnou hrozbou **11.Jd5/c8** a **12.Jb6 mat.** Po předčasném 8.Sb8? Sxa2 9.Kc7 by černý tahem 9..Se6! pokryl obě hrozby. Skvělá studie!

D17 1..Sf7! 2.Jf6+ Kf5 3.h6 Kg6 Zde začínal Cuciuc (Revista de Romana de Sah 1966) s drobným rozdílem (bSd8→a5, cSf7→e6). Přemístěním střelců se podařilo studii rozehrát bez přidání materiálu. **4.h7 Kg7 5.Se7 Sg6 6.Sf8+! Kh8 7.Ke3 Sxh7 8.Kf4 a3 9.Kg5 a2 10.Kh6 a1D 11.Sg7 mat.**

D18 1.Va7! Sxb3+! Černý nachází protihru, po 1...Dg2+ 2.Ka3 by byla hrozba Sd4 smrtelná, např. 2...h6 3.Sd4 Dxc5 4.Sxg7+ Kg8 5.Jxh6+ Kh7 6.Sf6+. **2.Ka3!** Po 2.Kb2? Dxb6 3.Va8+ Sg8+ by byl tento tah se šachem 2...Dd5! **3.Jf7+! Dxf7** (3...Kg8 4.Je7+) **4.Va8+ Dg8 5.Vxg8+ Sxg8 6.Jh6! gxh6** Nebo 6...Se6 7.Sd4 s pochodem krále na f8 Ka3-b4-c5-d6-e7-f8 a Sxg7 mat. **7.Sd4 mat.**

Česká republika a Slovenská republika

23.9. Brezová pod Bradlom – Apkotour, 15. turnaj, 9 kol, 2x15 minut. KA: **Tomáš Perička**, e-mail tomas.pericka@gmail.com

23.9. Kněževes u Rakovníka – Kolečovický rapid, 9 kol, 2x15 minut. KA: **Radek Wasserbauer**, e-mail rdkwasserbauer@gmail.com

23.9. Košice-Tahanovce – 15. ročník Open rapid, 9 kol, 10 min. + 5 s/t. KA: e-mail pedrol@centrum.sk

23.9. Bratislava-Dúbravka – Hodový turnaj, 9 kol, 2x15 minut. KA: **Ján Vavrák**, e-mail jan.vavrak@gmail.com

23.9. Prostějov – Prostějovský koník, 7 kol, 2x15 minut. KA: **Karel Virgler**, e-mail Karel.Virgler@seznam.cz

23.9. Pardubice – 19. ročník Memoriálu Č. Honsy, 9 kol, 15 min. + 3 s/t. KA: **Vladimír Dudek**, e-mail vladimirdudek@gmail.com

23.9. Šlapanice – turnaj v rapid šachu, 7 kol, 2x20 min. KA: e-mail kavkaslapanice@gmail.com

23.9. Dolní Benešov – 31. ročník Memoriálu K. Osmančika, 9 kol, 15 min. + 2 s/t. KA: e-mail radimkrupa@seznam.cz

24.9. Višňové – Rapid Višňové, 9 kol, 2x15 minut. KA: e-mail java@centrum.sk

24.9. Sabínov – 21. ročník Torsya Open, 9 kol, 10 min. + 5 s/t. KA: e-mail dcuker@gmail.com

28.9. Brno – 12. ročník Memoriálu O. Šípka, 9 kol, 2x15 minut. KA: e-mail jezdcijundrov@seznam.cz

28.9. Brodce – 75 let T.J. Jawa Brodce, 9 kol, 2x20 minut. KA: e-mail karel.jukl@gmail.com

28.9.–1.10. Janské Lázně – 15. ročník Poháru penzionu Protež, 3 turnaje. KA: **Jaroslav Šmíd**, e-mail jarda.smid292@gmail.com

30.9., 12.11., 2.12., 13.1., 17.2., 17.3., 24.4., 19.5. Praha – 8. ročník PORG Open, turnaje pro děti a mládež, 7 kol, 2x12 min. + 5 s, turnaj A výkonnostní pro registrované, zápočet na ELO FIDE v rapidu, turnaj B pro děti do 12 let a neregistrované, poháry, diplomy, medaile, drobné ceny pro všechny hráče. KA: **Růžena Příbylová**, mobil **777 071 192**, e-mail sach.porg@gmail.com

30.9. Kežmarok – Memoriál L. Gurčika, 7 kol, 2x20 minut. KA: e-mail merceli@centrum.sk

30.9. Nepomuk – 23. ročník Memoriálu Dr. Kadery, rapid šach, 9 kol, 2x20 min., 1. cena 2500 Kč a Nepomucký talíř. KA: **Ing. Petr Čekan**, e-mail pcekan@seznam.cz, mobil **739 504 661**.

30.9.–1.10. Šumperk – šumperský ŠACHOVÝ turnaj, 7 kol, 55 min. + 7 s. KA: e-mail voracjirka@seznam.cz

1.10. Vnorovy – Memoriál F. Křížka a M. Grabce, 9 kol, 2x15 minut. KA: e-mail zdu.uzicar@seznam.cz

6.10., 20.10., 10.11., 24.11., 8.12., 22.12. Praha – Sudý pátek, švýcarský systém, 9 kol, tempo 2x5 min. nebo 2x3 min. s bonifikací 2 s. za tah. KA: **Ing. Pavel Kopta**, e-mail koptap@seznam.cz, mobil **604 146 385**.

8.10.–15.10. Tatranská Lomnica – 63. ročník Open Tatry, 9 kol. KA: e-mail sturc@slovan-bratislava.com

10.10., 14.11., 12.12., 9.1., 13.2., 13.3., 10.4., 8.5., 12.6. Brno – Druhé úterý, turnaj mládeže. KA: **Miroslav Hurta**, e-mail mhurta@volny.cz

14.10. Praha – 6. ročník Memoriálu J. Hradíla, 7 kol, 2x25 minut. KA: **Rudolf Soukal**, e-mail soukalrudolf@seznam.cz

14.10., 11.11., 2.12., 13.1., 24.2., 17.3., 7.4., 19.5. Praha – Kobylský rapid, švýcarský systém, 6 kol, tempo 2x15 min. s bonifikací 5 s. za tah. KA: **Ing. Pavel Kopta**, e-mail koptap@seznam.cz, mobil **604 146 385**.

15.10., 4.11., 9.12., 6.1., 10.2., 10.3., 7.4. 12.5., 23.6. Praha – Velká cena ŠK Dopravní podnik, turnaje v blesku a rapidu, cenový fond 5000 Kč. KA: **Růžena Příbylová**, e-mail ruzena.pribylova@gmail.com, www.skdp.cz

28.10. Brno-Bystrc – 23. ročník Pohár bystrcké radnice, 9 kol, 2x20 min. KA: e-mail petria@seznam.cz

29.10., 26.11., 21.01., 4.3., 27.5., 10.6. Praha – Kobylský koník, pro děti a mládež, 2x15 min. KA: **Ing. Pavel Kopta**, e-mail koptap@seznam.cz, mobil **604 146 385**.

17.11. Plzeň – 20. ročník Pilsner Urquell Městská beseda Open, 9 kol, 2x20 min., 1. cena 9000 Kč. KA: **Zdeněk Bartoníček**, e-mail

z.bartonicek@centrum.cz, **Jaromír Novotný**, e-mail jaromir42@seznam.cz, mobil **603 430 650**.

18.11.–19.11. Topoľčany – Mistrovství SR družstev a jednotlivců v bleskovém šachu, cenový fond ve výši 2600 eur, přihlášky do 13.11.

KA: **Mgr. Ing. Alexander Riabov**, e-mail riabov@chess.sk

9.12. Dražkovce – 3. ročník Mikulášský turnaj, 9 kol, 2x15 minut. KA: e-mail igorremen1@gmail.com

9.12. Kouty nad Desnou – 25. ročník turnaje O Losinského kapra, 9 kol, 15 min. + 3 s/tah. KA: e-mail viktorin@ceramtec.cz

Termíny soutěží družstev 2017/2018

ČR – Extraliga: 18.–19.11., 2.–3.12., 13.–14.1., 10.–11.2., 6.–8.4.

1. liga: 22.10. (V), 29.10. (Z), 12.11., 26.11., 10.12., 7.1., 21.1., 4.2., 18.2., 4.3., 25.3., 15.4. **2. liga:** 15.10., 5.11., 19.11., 3.12., 17.12., 14.1., 18.1., 11.2., 25.2., 18.3., 8.4.

SR – Extraliga: 30.9.–1.10., 11.–12.11., 9.–10.12., 6.–7.1., 2.–4.3.

1. liga: 21.–22.10., 4.–5.11., 2.–3.12., 3.2., 17.–18.2., 10.–11.3.

2. liga: 28.–29.10., 25.–26.11., 13.–14.1., 4.2., 24.–25.2., 17.–18.3.

Rakousko: 18.–19.11., 20.–21.1., 7.4.

Maďarsko: 25.–26.11., 3.12. 17.12., 28.1., 18.2., 25.3., 5.–6.5.

Německo: 21.–22.10., 10.11.–12.11., 9.–10.12., 2.–4.2., 24.–25.2., 17.–18.3., 14.–15.4., **Polsko:** 30.9.–1.10., 21.–22.10.

Festival turnajů Czech Tour 2017–2018

23.–30.9. Vysoká, **1.–8.10.** Hradce Králové, **11.–18.11.** Brno, **19.–25.11.** Plzeň, **12.–19.1.** Praha, **20.–27.1.** Mariánské Lázně, **24.2.–3.3.** Liberec KA: **AVE-Kontakt**, **Dr. Jan Mazuch**, Štrossova 239, 530 03 Pardubice, tel. **466 535 200**, mobil **608 203 007**, e-mail j.mazuch@avekont.cz, www.czechtour.net, <http://www.facebook.com/czechtourcz>

Zahraníčí

29.9.–7.10. Oslo (NOR)– festival, 10 kol, cenový fond 10 000 eur. KA: **P. Nordquelle**, e-mail chess@nordquelle.no, www.oslochessfestival.no

7.–17.10., 4.–14.11., 2.–12.12. Budapest (HUN) – First Saturday, uzavřené turnaje FIDE na normy IM a GM. KA: **László Nagy**, tel. **0036/302 301 914**, e-mail firstsat@hu.inter.net, www.firstsaturday.hu

7.10.–15.10. Calvia (ESP) – 14. ročník Calvia Amateur Open, 9 kol, 90 min./40 tahů s bonifikací 30 s/t., cenový fond 5720 eur a další speciální ceny. KA: **Sergio Estremera**, e-mail info@calviafestival.com, www.calviafestival.com

19.10.–22.10. Korbach (GER) – 9. ročník Korbacher Open. KA: **Schachfreunde Korbach**, e-mail Ckearn@Web.de, www.korbacher-open.de

28.10.–5.11. Berlin (GER) – Lichtenrader Herbst, 9 kol, tempo 90 min./40 tahů + 30 min., bonifikace 30 s/t., cenový fond 6000 eur. KA: **Fabian Gallien**, www.sw-lichtenrade.de/**LiraH**, e-mail LiraH@sw-lichtenrade.de

28.10.–3.11. Podotica-Palic (SRB) – 2. ročník Memoriálu dr. Borise Karadžiče, 9 kol, cenový fond 6200 eur. KA: **Šachový klub Spartak Subotica**, e-mail palic.chessopen@gmail.com, www.spartaksah.com

Řešení ze strany 252

D1: 35...Ve3! 36.fxe3 36.Dc2 f3+ 37.Kh2 Dh5+ 38.Kg1 Ve1 mat. 36... Dxc3+ 37.Kf1 f3 0-1, Kasparov – Něpomňaščij, Saint Louis 2017.

D2: 30...De2 31.Vg1 31.Ve1 Vd1 32.Vxe4 Df1+ 31...Sxb1 a bílý se vzdal (32.Vxb1 Vd1+), Kottmair – Schleich, Bodenmais 2017.

D3: 29.Vxf4! exf4 30.Dxf4 Kf7 30...Kh8 31.Vf3 h6 32.Vg3 Db1+ 33.Kh2 Kh7 34.Dxd6 Vf7 35.De6 Vaf8 36.d6 Dd1 37.De4+ f5 (37...Kh8 38.Vd3 Dc2 39.d7) 38.De6 Dh5 39.Se7. 31.Dxd6 Vae8 32.Vf3 Db1+ 33.Kh2 a černý se vzdal, Domogajev – Bielek ml., Olomouc 2017.

D4: 33.f4! exf4 33...Vab8 34.fxg5 Vxb7 35.gxf6 Jxf6 36.Vaf1. 34.Sxf4 Ve5 35.Sxe5 dxe5 36.d6+ Se6 36...Jc6 37.Ja4. 37.d7 Ke7 38.Dd2 Sxc4 39.Dd6+ Kf7 40.d8J+ Vxd8 41.Jxd8+ Ke8 42.Dc6+ Ke7 43.Vhd1 a černý se vzdal, Neuman – Vokáč, Olomouc 2017.

D5: 37.Vxe6 Vxe6 38.h6+! Kh8 39.Dxe6 Vxd3 40.Df6+! Kg8 41.Ve8! Dxe8 42.Dg7 mat, Nagy – Brhel, Olomouc 2017.

D6: 23...Jc4!! 24.Jxc4 dxc4 25.Dg2 Sxd4 26.Da8+ Kc7 27.Dxh8 b3! 28.a3 28.cxb3 Dd2. 28...bxc2+ 29.Kxc2 Db5 30.b4 Da4+ 31.Kb1 Db3+ 32.Kc1 Se3 mat, Nitiš – Tymrakiewicz, Olomouc 2017.

D7: 23.Dxf7+! Vxf7 24.Vd8+ a černý se vzdal, Hák – Popelka, Tábor 2017.

D8: 17...Jg3+! 18.hxg3 Dh5+ a bílý se vzdal (19.Kg1 Sc5+), Steinbauer – Chalupický, Tábor 2017.

D9: 16.Sa4+ Sd7 16...b5 17.Jxb5 axb5 18.Sxb5+ Kf8 19.Sxe7+ Dxe7 20.Vxe4. 17.Jxe6! fxe6 18.Dxd7+ Dxd7 19.Sxd7+ a černý se vzdal, Garbowski – Nyvíl, Polanica Zdrój 2017.

D10: 15...Sa2+! 16.Ka1 16.Kxa2 Jb4+ resp. 16.Kc1 Jd4. 16...Dxa3 17.e5 Sb3+ 18.bxa3 Sxc2 a bílý se vzdal, Vanagaite – Sulskis, Panevezys 2017.

D11: 12.Sb5+! Jc6 12...Dxb5 13.Jc7 mat. 13.b4 a černý se vzdal, Laurusas – Chocenska, Panevezys 2017.

D12: 21.Vxb5 axb5 22.Jg5 Jf6 23.Sd5! e6 24.Jxe6! a černý se vzdal, Miezius – Laurusas, Panevezys 2017.