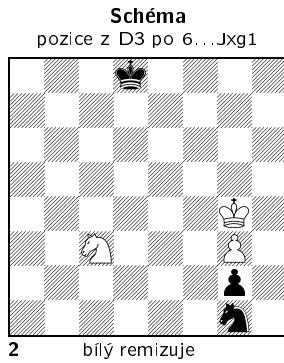
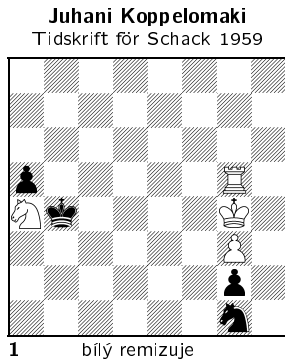


Kam s ním?

Jaroslav Polášek

Ne, nebojte se, dnes nepůjde o slavník Jana Nerudy, ale o překvapivě královské ústupy. Na první studii mne upozornil Mário García z Argentiny. V **D1** finského skladatele **Juhani Koppelomakiho** (1936–1980) se kombinují dva motivy.

První je pro náš článek méně důležitý – spočívá v dosažení remizové konstelace koncovky VPxD. Analýzu zkrátíme odkazem na tablebase, na podrobný rozbor nemáme bohužel prostor.

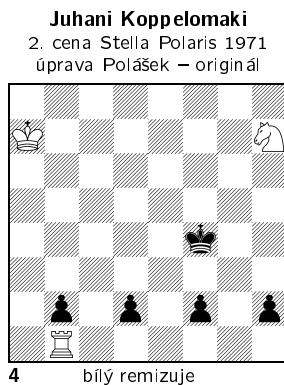
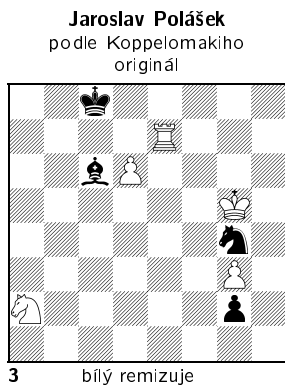


Zkusme 1.Jc3?! (*beznadějně je 1.Ve5? Kxa4 2.Ve1 Je2!*) 1...Jh3! 2.Ja2+ (po 2.Je2 Jxg5 uteče pěšec a) 2...Ka4! 3.Jc3+ Kb3 4.Kxh3 g1D 5.Vxa5 Kxc3? 6.g4! a bílý se zachrání. Černý ale vloží mezišach 5...Dh1+!, čímž zabrání osvobozujícímu postupu g4 a po 6.Kg4 Kxc3 vyhraje. Tahy je potřeba prohodit 1.Vxa5! a teprve po 1...Je2 hrát 2.Jc3 g1D 3.Jxe2 De3 4.Vf5! (po 4.Vg5? Dxe2+ 5.Kh3 Df3 by bílý prohrál) 4...Dxe2+ 5.Kh3! De6 6.g4! s remízou.

Pointa studie spočívala v druhé varianě 1...Kxa5! 2.Jc3, kdy se oba králové vyhýbají minovým polím – šachům a vidličkám jezdců. 2...Ka6! (2...Kb4 3.Jd5+ s dalším 4.Jf4) 3.Kh5! Po jiném tahu králem přijde odskok jezdecke se šachem, např. 3.Kf5? Jf3! 4.Je2 Jd4+! 3...Kb7 4.Kh6! Uniká z vidličky po předčasné 4.g4? Jh3! 5.Je2 Jf4+! 4...Kc6 5.g4! s remízou, např. 5...Kd7 6.g5 Ke8 7.g6 Jh3 8.Je2 Kf8 9.Kh7.

Studii kazí nejen nejednoznačný závěr, ale i vedlejší řešení 4.Kg6/g4!, po 4...Kc6 5.Kf5! už nevychází 5...Jf3 6.Je2 Jd4+? pro 7.Jxd4+ (šach!).

Jezdcová koncovka mne natolik zaujala, že jsem jí začal podrobně analyzovat. Výsledkem byla pozice **D2** s jednoznačným řešením a skrytou svůdností. Podařilo se mi dokonponovat i vhodnou předehru. Po této nápovědě zkuste **D3** vyřešit sami.



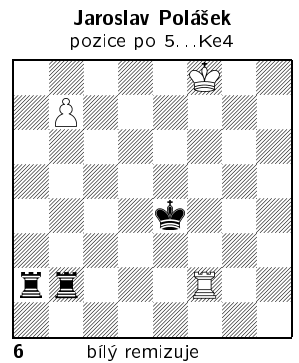
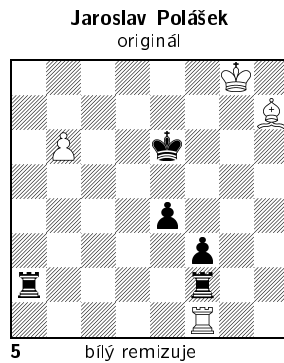
D3 1.d7+! Po 1.Vc7+? Kd8 2.Vxc6 g1D 3.Kxg4 Dd1+ 4.Kf4 Dd4+ by bílý ztratil věž. Tahy přehodit nelze, po 1.Ve1? Jh2 2.d7+ Kd8! se nedají hrozby 3...Jf1/f3+ současně krýt. 1...Sxd7 Jasná remíza vznikne jak po 1...Kd8 2.Ve8+! Kxd7 3.Ve1 Jh2 4.Vd1+ Ke8 5.Jc3, tak i po 1...Kc7 2.Ve1 Jh2 3.d8D+ Kxd8 4.Vd1+ Ke8 5.Jc3 a černému chybí protihra. 2.Ve1 Jh2 3.Vc1+ Pomocí šachu uniká z vidličky. 3...Kd8 4.Jc3 Sg4! Kryje pole e2 a hrozí Jf1. 5.Vg1! Jf3+ 6.Kxg4 Jxg1 (viz diagram 2) 7.Kh5! (7.Kf5? Jf3 8.Je2 Jd4+) 7...Kd7! Po 7...Ke8 8.Kg6 by bílý remizoval snadno, např. 8...Kd7 9.Kf6 Kd6 10.g4. 8.Kh6! (8.g4? Jh3 9.Je2 Jf4+, 8.Kg6? Ke6 9.g4 Ke5) 8...Ke6! Vynucuje tah g4 a tím oslabení pole f4. 9.g4 Kf7 Po 9...Jh3 10.Je2 Kf6 11.g5+! Jxg5 12.Kh5 Kf5 13.Kh4= se bílý král stačí včas vrátit k černému pěšci. 10.Kh7! Vyhýbá se poslední mině. Po zdánlivě přirozeném 10.g5! Jh3 11.Je2 přijde nečekané 11...Kg8! 12.g6 Kh8 13.g7+ Kg8 a bílý je v zugzwangu, po 14.Kg6/h5 Jf4+ černý vyhraje. 10...Jh3 11.Je2 Kf6 12.Kh6 Kf7 13.Kh7! **poziční remíza.**

Ještě výrazněji téma článku zpracoval finský skladatel ve studii **D4**, kterou uvádím ve své úpravě (důvod se dozvíte dále).

Po 1.Jf6 Ke3 2.Jd5+ Kd4 3.Jc7! jezdec směřuje na b5, odkud kontroluje důležitá pole a3 (proti Kc2) i c3 (proti Ke2). 3...Kd3 4.Jb5! Jsme v Koppelomakiho pozici. 4...Kc2 5.Ja3+ Kc3 Hrozí 6...Kb4 6.Jb5+ Kd3 Že by byl bílý vytempován? Věž ani jezdec táhnout nemohou, po 5.Vh1 by došel černý král na g2 a napadl věž s tempem a ani bílý král se nesmí přiblížit. Po 7.Ka6? Ke3 8.Jc3 Kf3 9.Jd5 h1D! 10.Vxh1 Kg2 11.Vd1 si černý staví dámu se šachem 11...f1D+, takže spásná vidlička 12.Je3+ není možná, po 7.Kb6? d1D 8.Vxd1+ Kc2 9.Vf1 b1D je pro změnu jezdec je ve vazbě a vidlička 10.Ja3+ se nekoná. Bílému ale zbývá ještě jeden tah králem, paradoxně do rohu, pryč od centra dění! 7.Ka8! Kc2 Jen k opakování tahů vede pokus o průnik na královské křídlo 7...Ke3 8.Jc3! Kf3 9.Jd5 Kg2 10.Je3+ Kf3 11.Jd5. 8.Ja3+ Kc3 9.Jb5+ Kd3 10.Ka7! **poziční remíza**, vytempovat bílého se nepodaří.

Koppelomakiho vyznamenaná studie začínala v pozici bKa7→a6, bJh7→b7, cKf4→d5. Autorské řešení – paradoxní útek krále z hlavního bojiště do rohu 1.Ka7! Kd4 2.Jd6 Kd3 3.Jb5 (dále jako v **D4**) – bohužel bortilo vedlejší řešení 1.Ka5! Kd4 2.Jd6 Kc3 3.Jb5+ Kb3 4.Vf1! Kc2 5.Jd4+ Kd3 6.Jf5 Ke2 7.Jg3+ Kf3 8.Jf5 Kg2 9.Je3+ s remízou.

Na závěr si vychutnejte zpracování staré ideje poziční remízy (pokusy starých mistrů Marwitz a Wotawy kazily nekorektností). Dokomponované paradoxní tahy se dobře hodí k tématu našeho článku.



D6 1.b7 Vg2+! Důležitý mezišach, po 1...Vfb2 2.Sxe4 f2 3.Vxf2 by přišel černý o posledního pěšce. 2.Kf8! 2.Kh8? Vab2! 3.Sxe4 Vg4 4.Sxf3 Vh2 mat. 2...Vvg2! 3.Sxe4 Po 3.Sg8+? Ke5 4.Sxa2 Vxb7 by černé pěšce nešlo zadržet. 3...f2 4.Sf5+! Kxf5 4...Kf6 5.Vxf2 (nebo 5.Sc2 s přehozením tahů) 5...Vxb7 6.Sc2+ Kg5 7.Ve2! Vbb2 8.Ve5+ Kf6 9.Vf5+ Ke6 10.Sd3! Va3 11.Vf3 Ke5 12.Vf5+ Ke6 13.Vf3 poziční remíza. 5.Vxf2+ Ke4 Co teď? Po 6.Ke8? Kd3 je bílý vytempován a ztratí posledního pěšce, např. 7.Vf3+ Ke2 8.Vh3 Kf1! Nabízí se 6.Vd2?, ale po 6...Ke3 7.Vc2 Kd3 8.Vg2 Vf2+ 9.Ke7 Vae2+ 10.Kd6 Vf6+ černý vyhraje, např. 11.Kc5 Ve5+ nebo 11.Kd7 Vxg2 12.b8D Vg7+. 6.Kg8! Překvapivá záchrana, král utíká pryč od svého pěšce. Po 6...Ke3 7.Vc2! Kd3 8.Vf2 by černý ničeho nedosáhl a po 6...Kd5 7.Vc2! vznikne pozice řešení po 11.Kg8! 6...Kd3! (viz diagram 6) Že by byl bílý v zugzwangu? Ale ne, zachrání ho paradoxní ústup do rohu! 7.Kh8! Pointa vedoucí k poziční remíze (výhru po 7.Vf3+? už známe 7...Ke2 8.Vh3 Kf1! 9.Vh2 Vg2+). Tím asi musí zápis studie končit, dál už řešení není jednoznačné – tahy bílého lze přehazovat. Vždy ale vznikne stejná závěrečná poziční remíza. 7...Ke3 8.Vc2 K přehozením tahů vede 8.Vg2 Kd3 9.Vf2! Kd4 10.Kg8 Kd5 11.Vc2! a dále jako v hlavní variantě. 8...Kd3 9.Vg2 Nebo 9.Vf2 Kc4 10.Kg8 Kd5 11.Vc2! jako v hlavní variantě. 9...Kd4 10.Vc2 Stačí i 10.Vd2+ Kc5 11.Vc2+ Kd6 12.Kg8! Ke6 (12...Kf7 13.Kg7) 13.Kf8! jako v hlavní variantě. 10...Kd5 11.Kg8! Kd6 Po 11...Ke6 12.Kf8! by byla remíza snažší. 12.Kf8! Do nastražené léčky by bílý spadl po 12.Kh8? Ke6! 13.Kg8 Vxc2! 14.b8D Vg2+ 15.Kh7 Vh2+ 16.Kg7 Vag2+ 17.Kf8 Vh8 mat. 12...Kd7 13.Kf(g)7 nebo 12...Ke6! Láká bílého, aby se přiblížil tahem 13.Ke8? ke svému pěšci a rychle remizoval, po 13...Vxb7 14.Vxa2 by ale dostal 14...Vb8 mat. 13.Vd2! v obou případech s **poziční remízou.**

Řešení ze strany 340

- D1:** 30...Dh4+! 31.Kg2 31.gxh4 Vxh4 mat. 31...Vxg3+! 32.fxg3 Vxg3+ 33.Kf2 Vh3+ a bílý se vzdal, D. Černý – Jurásek, Pardubice 2017.
- D2:** 25...Vxg4! 26.Dxf3 Vf4 a bílý se vzdal (27.Dd1 Vf2+ 28.Kh3 Vg8 29.Vg1 Sxf5+!), S. Svoboda – P. Čech, Praha 2017.
- D3:** 34.Dxh7+ a černý se vzdal, Z. Pokorný – Vokoun, Praha 2017.
- D4:** 30.Jf5 Va7 31.Vxa5! Sxa5 32.Dxf6 a černý se vzdal, Kryvoručko – Ferreira, Hersonissos 2017.
- D5:** 30.Dxf7+! a černý se vzdal (30...Kxf7 31.Sd5 mat), Rasmussen – Nyback, Hersonissos 2017.
- D6:** 28.Dxd7! Df3 28...Dxd7 29.Jf6+ 29.Dg4! Dxd4 30.Jf6+ Kg7 31.Jxg4 f5 32.Je5 Ve8 33.Jc6 Ve2 34.b4 Va2 35.Vd3 a černý se vzdal, Banikas – Šengelija, Hersonissos 2017.
- D7:** 25.Jd6! Df8 26.Sxd5 exd5 27.Jxf7+! Kg8 27...Dxf7 28.e6+ 28.Jxh6+ Kg7 29.e6+ Kg6 29...Sf6 30.Dg5+ 30.Jf7! Sf6 31.Df4! a černý se vzdal, Kelires – Thybo, Hersonissos 2017.