

Extraliga ČR

7. kolo

Duras Brno – Poruba 4½:3½

Huschenbeth	0-1	Mišta
Šengelia	0-1	Markowski
Dragnev	½	Jakubowski
Ponižil	0-1	Cvek
Polák	1-0	Caletka
Blahynka	1-0	Klíma
Roubalík	0-1	Sosna
N. Vyskočil	1-0	Kufa

Slávia Brno – Ostrava 3:5

Cs. Balogh	½	Miton
Heberla	½	Dzuiba
Vogel	½	Velička
Kalod	0-1	Kočiščák
Blatný	0-1	Biolek ml.
Vojta	½	Pakleza
Obšivač	½	Talla
Sluka	½	Biolek st.

Turnov – Unichess 3:5

Šimáček	½	Michalík
Vykouk	0-1	Černoušek
Kraus	½	Bernášek
Čech	0-1	Marian Jurčík
Vlasák	1-0	V. Svoboda
Jaracz	½	S. Svoboda
Sodoma	½	Rydl
Studnička	0-1	Šimek

Pardubice – Nový Bor 3:5

Matlakov	½	Harikrišna
Duda	½	Viťjugov
Movsesjan	0-1	Navara
Hráček	½	Wang
Votava	½	Lázníčka
M. Petr	0-1	V. Babula
Půlpán	½	Žilka
M. Jirovský	½	Kriebel

ŠK Lysá – Litovel 6½:1½

Nguyen	1-0	Sorm
Petényi	1-0	Roško
M. Červený	1-0	Šmajzr
Londýn	1-0	V. Straka
Špaček	½	M. Hollan
Priehoda	½	Bělunek
Woreková	½	L. Vaněk
Bednář	1-0	Beil

Výst. Lysá – Frýdek-Místek 4½:3½

Landa	½	Fedorov
Štoček	½	Žigalko
Jemelin	½	Antoniewski
Krejčí	½	Rausis
Oral	1-0	Zwardoň
Ragozenco	½	Bureš
Jansa	½	Jasný
Meduna	½	Rabatín

8. kolo

Ostrava – Duras Brno 4½:3½

Miton	1-0	Huschenbeth
Dzuiba	½	Šengelia
Velička	0-1	Dragnev
Kočiščák	½	Ponižil
Biolek ml.	½	Polák
Pakleza	½	Blahynka
Talla	½	Roubalík
Biolek st.	1-0	chytilek

Poruba – Slávia Brno 4½:3½

Mišta	½	Cs. Balogh
Markowski	½	Heberla
Jakubowski	1-0	Vogel
Cvek	½	Kalod
Kaňovský	0-1	Blatný
Caletka	1-0	Vojta
Klíma	1-0	Obšivač
Sosna	½	Sluka

Nový Bor – Turnov 7:1

Harikrišna	1-0	Šimáček
Viťjugov	1-0	Vykouk
Navara	1-0	Kraus
Wang Hao	1-0	Čech
Lázníčka	1-0	Vlasák
V. Babula	½	Jaracz
Kriebel	1-0	Sodoma
P. Hába	½	Studnička

Unichess – Pardubice 3:5

Michalík	½	Matlakov
Černoušek	0-1	Duda
Bernášek	½	Movsesjan
Marian Jurčík	½	Hráček
V. Svoboda	½	Votava
S. Svoboda	0-1	M. Petr
Rydl	½	Půlpán
Šimek	½	M. Jirovský

Frýdek-Místek – ŠK Lysá 3½:4½

Fedorov	0-1	Nguyen
Žigalko	0-1	Petényi
Antoniewski	½	M. Červený
Londýn	½	Rausis
Zwardoň	½	Špaček
Bureš	½	Priehoda
Jasný	1-0	Woreková
Rabatín	½	Bednář

Litovel – Výst. Lysá ½:7½

Sorm	0-1	Landa
Roško	0-1	Štoček
Šmajzr	0-1	Jemelin
M. Hollan	0-1	Krejčí ml.
Bělunek	0-1	Oral
L. Vaněk	0-1	Ragozenco
Beil	0-1	Jansa
Krejčí st.	½	Baláček

Extraliga ČR – pořadí po 8. kole

1. Nový Bor	24 :	0	51,5
2. Ostrava	18 :	6	35,5
3. Lysá A	16 :	8	39,0
4. Pardubice	15 :	9	38,5
5. Turnov	13 :	11	35,0
6. Poruba	12 :	12	31,5
7. Unichess	10 :	14	31,5
8. Moravská Slavia	10 :	14	29,0
9. Duras	9 :	15	30,5
10. Frýdek-Místek	8 :	16	27,5
11. Lysá B	6 :	18	25,0
12. Litovel	0 :	24	9,5

V české extralize chybí do konce pouhých tři kola. O titulu je již nyní rozhodnuto, prvenství obhájí s velkou převahou Nový Bor. Velmi blízko stříbru je Ostrava. Má o bod víc než Lysá a výhodnější vylosování. Ale Lysou v závěru čeká ještě Nový Bor. Zdá se tedy pravděpodobnější, že Polabané budou moc rádi, když uhlájí stávající třetí místo před Pardubicemi. Do klidného středu tabulky se dvěma prohrami propadl v první polovině soutěže výběrně hrající Turnov, zlepšenými výkony se hned za Turnov zařadila Poruba. O extraligový osud se příliš nemusí bát ani pražský Unichess, stejně jako oba brněnské celky Moravská Slavia a Duras. Největším zklamáním letošního ročníku je zatím Frýdek-Místek. Severomoravané mají vlastně obrovské štěstí, že si ještě hůře vedou oba poslední celky. Litovel sestoupila již loni a v nejvyšší soutěži zůstala jen díky odhlášení Jičina. Rezerva Lysé se v posledním dvoukole chytila stěbla, když vyhrála nejen s Litoví, ale nečekaně také pokořila Frýdek-Místek. Naděje na záchranu však má stále velice mlhavé. Naděje však umírá naposledy. Polabané musí doufat, že zdolají Unichess a Frýdek-Místek prohraje všechny zbývající zápasy. S Novým Borem si totiž body zřejmě nepřipíše.

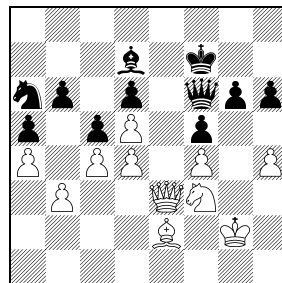
Ještě k AlphaZero

Se zájmem jsem si přečetl v prvním letošním čísle Československého šachu článek o novém programu **AlphaZero** s uvedením odkazů, faktů, názorů a komentářů partií. Zaujala mne pozice na diagramu č. 4 z 9. partie před tahem 30.Sxg6.

Nabízí se úvaha, kolik hráčů by se rozhodlo pro toto řešení v praktické partii. Nedílnou součástí oběti je pokračování 32.f5 a posouzení statické pozice po 34.f6. První část se dá spočítat, druhá se musí odhadnout. Existuje však značné riziko, že se něco nedocení.

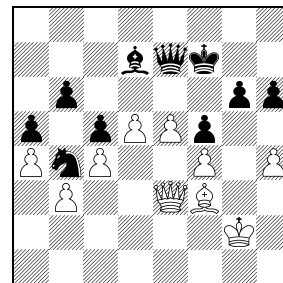
Připomnělo mi to mou dávnou partii s Vlastimilem Jansou z mistrovství České republiky 1995, kde po 40. tahu vznikla pozice 1:

Ramík (2345) – Jansa (2525)



1 pozice po 40...Kf7

Ramík – Jansa



2 pozice po 43...Jb4

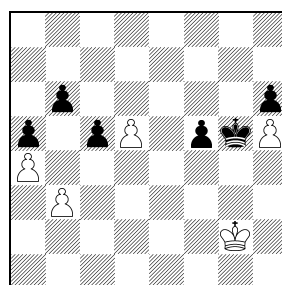
Po 24 minutách přemýšlení jsem zahrál **41.Je5+** a očekával, že po oběti jezdce bude partie v dynamické rovnováze. Následovalo **41...dxe5 42.dxe5 De7 43.Sf3 Jb4** (viz diagram 2) **44.De2** (brání převodu jezdce na d4) **44...Sc8 45.Kg3**, čímž vznikla pozice, kterou měl bílý na mysli při oběti jezdce. Po **45...Kf8 46.d6 Dd8 47.Sd5** je zřejmá poziční kompenzace bílého, i když za figuru má z čistě materiálního pohledu jen pěšce. Černý po dlouhém přemýšlení vyměnil **47...Jxd5 48.cxd5 Sb7 49.Dd3 Dd7**. Zde bílý hrál **50.Dc4** a po dlouhém manévrování a převodu krále na dámské křídlo **černý partií vyhrál** v 76. tahu.

Analyticky exaktní posouzení poziční oběti jezdce Je5 mi ale dosud není známo. O 15 let později v roce 2010 jsem ukázal tuto pozici Zdeňku Závodnému. S pomocí Rybky našel, že bílý mohl na několika místech vynutit remis (50.h5 a 66.h6), ale asi i černý mohl hrát někde přesněji. Síla SW + HW od té doby narostla. Rád bych se vás jako odborníků na počítačový šach zeptal, jestli je už reálné exaktní hodnocení pozice výše uvedené partie, anebo ani program AlphaZero na to nebude ještě stačit?

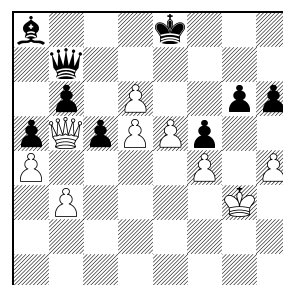
Zdeněk Ramík

Podrobnou analýzu této zajímavé partie najdete na našem webu. Se Zdeňkem Ramíkem jsme si vyměnili několik mailů Emil Vlasák provedl analýzu třemi nejsilnějšími motory: „oběť figury by žádný program nezahrál, protože vyžaduje dost přesné tahy k udržení rovnováhy.“ Kvůli nedostatku místa se zde zaměřím jen na dva momenty, které jsou z lidského hlediska prakticky nepočitatelné.

V pozici diagramu 2 motory doporučují **44.h5!** s vyrovnáním. Klíčová je varianta **44...g5**, ve které má bílý úzkou cestu k záchraně. Po **45.e6+! Sxe6 46.dxe6+ Dxe6 47.Sd5!** **Jxd5 48.Dxe6+ Kxe6 49.cxd5+ Kf6!** **50.fxg5+ Kxg5** vznikne pěšcovka, ve které má bílý pěšce méně (viz diagram 3).



3 analýza po 50...Kxg5



4 analýza po 53.Db5+

Pozorný čtenář již z minulého čísla ví, že po **51.Kf3 f4 52.Ke4 f3!** **53.Kxf3 Kf5 54.Ke3 Ke5** remizuje **55.Kd2!** Detaily se dočtete na straně 81 v mém článku „Jak vzniká studie“.

Bílý remizuje i po méně přesném **52.d6 Kf6 53.Kxf4!** **Ke6** a bílého zachrání vzdálená opozice **54.Ke3!** **Kxd6 55.Kd2!** Tento manévř mne inspiroval ke vzniku studie D3 (viz Čs. šach 2/2018, str. 54).

Na druhý zajímavý moment – tentokrát z pohledu černého – upozornil Emil Vlasák. Černý hrál **49...Dd7?!**, čímž umožnil bílému potenciální záchranu **50.h5!** Motory proto doporučují **49...Ke8!** s klíčovou variantou **50.Db5+ Dd7 51.Dc4**, teď černý zdvojí figuru na dlouhé diagonále **51...Sa8!** **52.Dd3 Db7**, protože po **53.Db5+** (viz diagram 4) **53...Kf8!** **54.e6 Dxd5 55.e7+ Kg7** si bílý nemůže postavit dámu, protože mu hrozí mat. Jediné **56.De2 Sc6 57.e8D Sxe8 58.Dxe8 Dxd6** vede k dámské koncovce, kterou by černý měl vyhrát. Jansovo se však do této varianty oprávněně nechtělo, v případě chyby v propočtu by riskoval prohru, kdežto tahem v partii soupeře pozičně přehrál.

Jaroslav Polášek