

Posunutá obranná linie

Jaroslav Polášek

Francouzský skladatel **Marcel Doré** (*1932) původně zaslal následující studii do Šachové skladby. K samostatnému řešení se však nehodí, chybí v ní výraznější překvapení. Pro naši rubriku je však přínosem, všimněte si metodicky přesného postupu bílého, ukloznout může snadno na několika místech.

D1 1.Kc6! Černý pěšec je tabu, po 1.Vxg5 Kb5 černého zachrání boční šachy, např. 2.Ve5 Kb6 3.Kd7 Vh7+ 4.Ve7 Vh8 5.d6 Kb7 a bílý dále nepokročí, např. 6.Ve8 Vh7+ 7.Ke6 Vh6+ 8.Kd7 Vh7+ 9.Kd8 Kc6 s remízou. **1...Vc8+ 2.Kd7 Vc5 3.d6 Kd4** Král spěchá na pomoc svému pěšci. Tam ho bílý pustit nesmí! **4.Ve7!** Po 4.Ke6 Ke4 5.d7 Ve5+ 6.Kf7 Vd5 by černý za bílého pěšce odevzdal věž a remizoval. **4...Kd5** Po 4...g4? 5.Vg7 pěšec ihned padne. **5.Ve6!** Uvolňuje pole pro krále, kryje pěšce d6 a zůstává za nepřátelským pěšcem, 5.Ve1? nejde po 5...Vc4 6.Vg1 g4 a bílému chybí šach na g5.

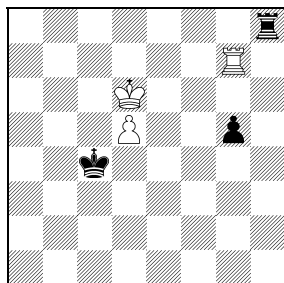
Teď se může černý bránit dvěma způsoby (nevhodné je 5...g4? 6.Vg6 Vc4 7.Vg5+): **a) 5...Vc4** (nebo 5...Vc1 se stejnou hrou) **6.Vg6!** Využívá toho, že černý přestal kryt pěšce „g“ a musí ztratit tempo k jeho obraně (6...g4? 7.Vg5+). Chybou by bylo 6.Ke7? pro 6...Vh4 7.d7 Vh7+ =. **6...Vg4 7.Kd8!** 7.Ke7 Ve4+ 8.Kd7 Vg4 vede jen k opakování tahů. **7...Ke4/5 8.Ke7!**

Předčasné 8.d7? Kf5 9.Kc7 Kxg6 10.d8D Vf4 vede jen do remízy. Je známo, že dáma proti věži s jezdcovým pěšcem v konsolidované černé pozici nevyhraje (podobně jako u pěšce na druhé řadě nedokáže dáma vyhnat černého krále).

8...Kf5 Zcela beznadějně je 8...Vh4 9.Vxg5 a černý král je odříznut po páté řadě. **9.Vf6+** Zde zápis studie končí, protože po 9...Ke5 vyhraje jak 10.Ve6+ Kf5 11.d7 Vd4 12.Vd6, tak i přehození tahů 10.d7 Vd4 11.Ve6+ Kf5 12.Vd6.

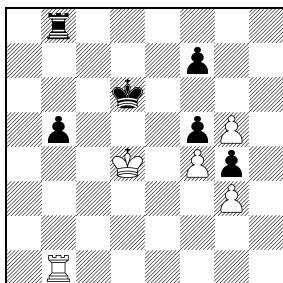
b) 5...Va5 s ideou obětovat věž za pěšce **6.Ke7 Va6 7.Vg6 Vxd6 8.Vxd6+ Ke5 9.Vd1 g4** s nadějí na 10.Vg1 Kf4 s remízou. Bílý však hraje **10.Kf7!**, aby po 10...g3 11.Kg6 Kf4 12.Kh5 g2 13.Kh4 Kf3 14.Kh3 došel včas k poli proměny. Po **10...Kf5 11.Vg1! Kg5 12.Kg7!** je černý v nevýhodě tahu a prohraje.

Marcel Doré
originál



1 bílý vyhraje

Hála – Adámek
Pankrác C – DP B (2018)



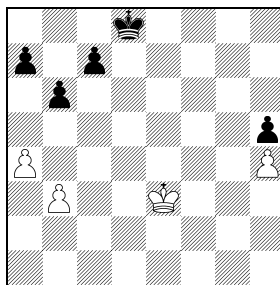
2 bílý na tahu

Pozice **D2** vznikla v lednovém utkání pražských divizních družstev. Při zápase jsem odhadoval, že bílý pozici udrží.

Martin Hála ji ale bohužel považoval za prohranou a spáchal rychlou sebevraždu 1.Vh1 b4 2.Vh6+ Ke7 3.Vh7?? (ještě teď šlo partii zachránit po 3.Vh2! b3 4.Vb2) 3...b3 4.g6 b2 a bílý se vzdal.

Udržet remízu ale nebylo v časové tísni zdaleka tak jednoduché, jak se mi z pohledu diváka zdálo. Po **1.Vb4 Vb7 2.Vb3 b4 3.Kc4** může černý zkusit **3...Vc7+** s ideou vyhrát pěšcovku po 4.Kxb4? Vb7+. Nicméně po správném **4.Kd4!** **Vc3** remizuje jak **5.Vxb4 Vxg3 6.Vb6+ Ke7 7.Ke5**, tak i přechod do pěšcovky 5.Vxc3 bxc3 6.Kxc3 Kc5 7.Kd3 Kd5 8.Ke3 Kc4 9.Ke2! a bílý drží opozici – to je klíčové pro celé hodnocení pozice (jak uvidíte dále). Větší nároky na bílého klade **3...Kc6**. Nabízející se 4.Kd4? teď prohraje pro 4...Ve7! např. 5.Vb1 Ve4+ 6.Kd3 Kd5 s dalším Vd4+. Správné je proto posunout obrannou linii o řadu níže (konečně se dostáváme k názvu článku) tahem **4.Vb2/1** a teprve po 4...b3 hrát 5.Kd4 a černý nedokáže pozici zesílit, protože po 5...Vb5 6.Kc4 Kb6 7.Vxb3 bílý pěšcovku udrží (viz výše). Když jsem pozici analyzoval naslepo, našel jsem silnější **4...Ve7!** a dlouho nevěděl, zda vůbec může bílý remizovat. Počítá ale záchranu vidí hned: **5.Vc2!**, aby na 5...Ve3 měl 6.Kd4+ a na **5...Ve4+** mohl reagovat **6.Kd3+ Kb6** (6...Kb5? 7.Vc7) **7.Vc8!** s remízou.

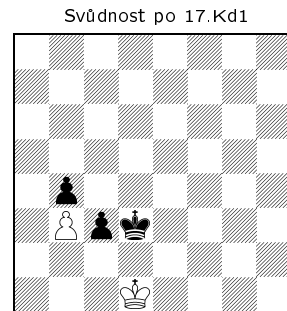
Jaroslav Polášek – originál



3 Bílý remizuje

a remizuje. Větší nároky na bílého ale klade **4...axb5!**.

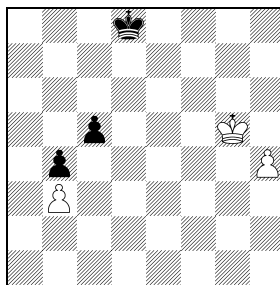
Teď už **5.Kg4?** prohrává, protože černý místo 5...c4? hraje skryté 5...b4!, čímž získá tempo. Výhra je metodicky poučná, po 6.h5 Ke7 černý král zadrží a zlikviduje pěšce „h“, např. 7.h6 Kf6 8.Kf4 c4 9.Ke3 c3! a nakonec vznikne pozice **D4**. Začátečníci by se snad mohli domnívat, že bílý remizuje, společně na 17...c2+ 18.Kc1 Kc3? pat. Ale černý pěšce „c“ k ničemu nepotřebuje, spíše mu překáží. Hraje např. 18...Ke3 a vyhraje, protože obsadil kritické pole (připomeňme, že u zablokovaných pěšců stačí silnější straně k zisku pěšce obsadit jedno ze tří polí vedle něho, v tomto případě jsou to pole c3, d3 a e3), pěšec b3 padne a jak známo, opozice na poli proměny bílého nezachrání.



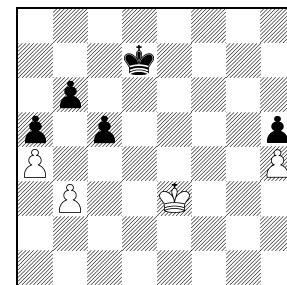
4 černý na tahu

Nestačí ani **5.Kg6?**, po 5...c4! 6.bxc4 b4! černý staví dámu se šachem.

Nutný je Rétiho manévř **5.Kg5!**, aby král mohl buď chytat černé pěšce, nebo po **5...b4** (viz **D5**) pomoci svému pěšci manévřem **6.Kf6! Ke8 6.Kg7!** (nakonec vznikne remizová dámská koncovka, protože černá dáma bude mimo hru).



5 po 5...b4



6 po 4.Ke3!

Asi vás napadne, že 2...a6 je vlastně ztráta tempa. Jde přece rovnou zahrát **2...a5!**.

Po 3.Kxh5 b5 4.Kg4 přijde nám už známé 4...b4! (po 4...c4? 5.h5! Ke7 6.h6 Kf7 7.h7 Kg7 8.h8D+ Kxh8 9.bxc4 b4 10.c5 by bílý remizoval) 5.h5 Ke7 a černý zadrží pěšce „h“ a po 6.Kf4 c4 7.Ke3 cxb3 vyhraje.

Vše je ztraceno? Není, hledejte nápovědu v názvu článku! Bílý využije oslabení dámského křídla soupeře a vrátí se zpět do hloubi svého tábora. **3.Kf4! Kd7 4.Ke3!** (viz **D6**):

a) 4...Kd6 5.Kd2! Kc6 6.Kc2! Podle reakce černého si nechává možnost jít buď na c3 nebo d3. Vyhýbá se tím dvěma pastím: **6.Kd3?** Kd5 (zugzwang) 7.Kc3 c4! 8.bxc4+ Kc5 i **6.Kc3?** b5 7.axb5+ Kxb5 (zugzwang) 8.Kc2 Kb4 9.Kb2 c4 10.bxc4 Kxc4 11.Ka3 Kd3 a bílému chybí tempo k záchraně. **6...Kd5 7.Kd3!** nebo **6...b5 7.axb5+ Kxb5 8.Kc3** s remízou.

b) Po 4...Ke6 to má černý na královské křídlo blíž, proto bílého zachrání pouze vzdálená opozice **5.Ke2!** (přímá opozice 5.Ke4? nestačí pro 5...Kd6 6.Kd3 Kd5) **5...Kf6 6.Kf2!** a dále např. **6...Ke5 7.Ke3! Kd6 8.Kd2! Kc6 9.Kc2!** s remízou.

c) Největší nároky na bílého klade 4...Kc6!, protože po **5.Kd2! Kd6** získá černý vzdálenou opozici ve svůj prospěch. K výhře to však nestačí, neboť král má na královské křídlo ještě daleko, po **6.Kc3 Ke5 7.Kc4 Kf4 8.Kb5 Kg4 9.Kxb6 Kxh4 10.Kxc5 Kg4 11.b4 axb4 12.a5 b3** vznikne remizová dámská koncovka. V praktické partii by se ale bílý na remízu ještě hodně nadřel.

Obsažná studie, ve které jsem díky korespondenci s Emilem Vlasákem, Michalem Hlinkou a především Michalem Konopkou postupně zpřesňoval analýzu, objevoval další motivy a nakonec našel výslednou pozici, ve které bílý nejprve postupuje králem vpřed za účelem likvidace pěšce h5, ale pak ho paradoxně nechává být a vrací se zpět.