

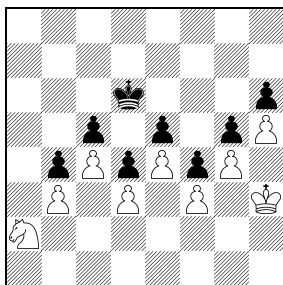
# Dobývání pevností

Jaroslav Polášek

Michal Konopka nám zaslal zajímavou pozici, kterou ukazoval Sergej Karjakin, s dotazem, zda nevíme, kdo je autorem. Nešlo ale o studii (bílý mohl libovolně přehazovat tahy) a autora se nám dohledat nepodařilo. Pozici jsem upravil – viz **D1** – a přidal neobvyklou výzvu – „25 tahů nebyl brán žádný kámen, ani se nepohnul pěšec. Dokážete vyhrát tak, aby černý nemohl reklamovat remízu použitím 50tahového pravidla?“ Prvních 16 tahů lze přehazovat, ale pak je už řešení jednoznačné.

J. Polášek

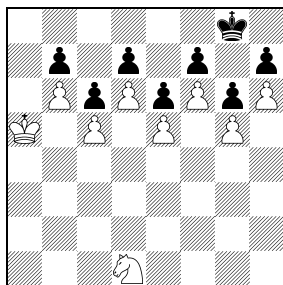
podle neznámého autora



1 Bílý vyhraje – viz text

Josef Hašek

Čs. šach 1955



2 Bílý vyhraje

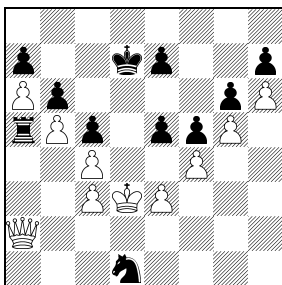
**D1** Řešení spočívá v převodu jezdce na f5 (přes h4), černý pak bude muset krýt Ph6 z h7 a nestačí včas pokrýt Pc5. V první fázi proto bílý po **1.Kg2** převede jezdce na a4 (černý zatím tahá králem v centru) **Ja2-c1-e2-g1-h3-f2-d1-b2-a4** a po **9...Kc6 10.Kf2 Kd6** převede jezdce na b5 **10.Jb6 Ke7 11.Jd5+** (nebo **Jc8-a7-b5**) **12...Ke6 13.Jc7+** (nebo **13.Ke2 Kf7! 14.Jc7**) **13...Kd7 14.Jb5 Kc6 15.Ke2 Kd7 16.Kd2 Kc6** Další tahy jsou vynucené a nelze je přehodit. **17.Kd1!** Tempo! **17...Kd7 18.Ja3 Kc6 19.Jc2! Kd6 20.Je1 Ke6 21.Jg2 Kf6 22.Jh4! Kg7** Po **22...gxh4 23.Ke2 h3 24.Kf2 Kg5 25.Kg1 Kf6 26.Kh2 Kf7 27.Kxh3 Kg7 28.Kh4 Kf6** rozhodne průlom **29.g5+!** **23.Jf5+ Kh7 24.K∞** tempo **24...Kg8 25.Jxh6+** Právě včas, jinak by černý využil 50tahového pravidla a reklamoval remízu.

**D2** Podobnou konstelaci pěšců má dílko mistra Josefa Haška. Řešení najdete určitě sami.

**1.Jc3 Kf8 2.Jb5 Ke8 3.Ja7 Kd8 4.Ka4(b4)!** tempo **4...Ke8 5.Jc8 Kd8 6.Je7 Ke8 7.K∞** tempo **7...Kf8/d8 8.Jxc6/g6** s výhrou.

**D3** V této studii černou pevnost dobývá bílá dáma. **1.Dd2!** Předčasně je tematické **1.Dxa5!** bxa5 2.b6 Jb2+ 3.Ke2 Jxc4 4.bxa7 Jb6. **1...Va2!** Vynalézavá obrana, po **1...Va1 2.fxe5 Ke6 3.Dg2** bílý snadno vyhraje. **2.Dxa2** Ale ne **2.Dxd1??** e4 mat. **2...e4+ 3.Kd2! Jf2 4.Da5!** Získává tempo pro převod dámy. **4...Kc7 5.Da1 Kd7 5...Jd3 6.Dh1 Kd7 7.Dh5. 6.Df1!! Jd3 7.Dh3!** Hrozí Dh5 a současně zamezuje obraně **7...Ke8** (kdyby se černému podařilo zahrát ještě

J. Polášek + E. Vlasák  
EG210 Oct. 2017



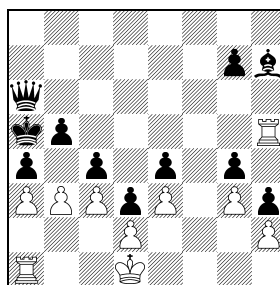
3 Bílý vyhraje

**e6**, byla by jeho pevnost neprolomitelná) **8.Dxf5 gxf5 9.g6. 7...Ke6 8.Dh1!** Zugzwang **8...Jf2!** **8...Kd7 9.Dh5. 9.Df1!** Po **9.Dh2 Jd3 10.Kd1** by byl černý v zugzwangu jen zdánlivě – **10...Kd7!** **11.Dh5 gxh5 12.g6 h4 13.g7 h3 14.g8D h2 15.Dg2? h1d+ 16.Dxh1 Jf2+.** **9...Jd3 10.Ke2! Kd7 11.Dh3! Ke6 12.Dh1!** Zugzwang. **12...Kd7 13.Dh5 gxh5 14.g6** nebo **12...Kf7 13.Da1 Ke8 14.Da5 bxa5 15.b6** s výhrou. Svůdné **3.Kc2?!** **Jf2 4.Da5! Kc7 5.Da1 Kd7 6.Df1 Jd3 7.Dh3 Ke6!** **8.Dh1** s zugzwangem po **8...Jf2?!** **9.Dh2 Jd3 10.Kb1!** vyvrací **8...Kd7!** **9.Dh5 gxh5 10.g6 h4 11.g7 h3 12.g8D h2 13.Dg2? Jd1+.**

**D4** Hašek sloužil také několik pozoruhodných pozičních remíz v zablokovaných pozicích. Zkuste si vyřešit tento skvost sami. Bílý obětuje jednu věž, aby získal tempo k zapatování druhé v rohu šachovnice. **1.b4+ Kb6 2.Vf5! Sxf5 3.Ke1 Dc8 4.Kf2 Df8 5.Vh1!** Nestačí **5.Vf1 Se6+ 6.Kg1 Df3!** **7.Vxf3 exf3. 5...Sc8+ 6.Kg1 Df3 pat** nebo **6...De7 7.Kf2** s údajnou poziční remízou.

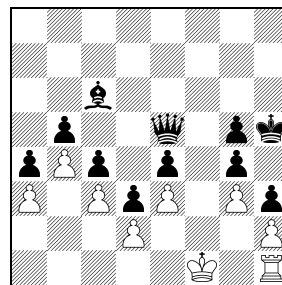
Josef Hašek

Čs. šach 1951, 4. č. uzn. ÚJČŠ



4 Bílý remízuje?

Vyvrácení předchozí studie

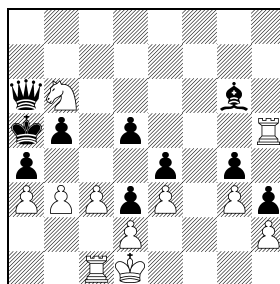


5 Černý vyhraje

Otazník ve výzvě studie upozorňuje na vyvrácení, to už v roce 1964 našli pánové G. Bruce a L. Larsson (Tidskrift for Schack). Prolomení bílé pevnosti se dosáhne tahem **Df4**, samozřejmě po nezbytné přípravě spočívající v převodu krále na h5 a postupu pěšce **g7-g5** – viz **D5: 1...Df5+ 2.Kg1 Df4! 3.gxf4 gxf4 4.Kf2 g3+! 5.hxg3 fxe3+! 6.dxe3 Kg4 7.Vb1** Nyní je nejjednodušší převést střelce na h5 s hrozbou proměny pěšce „d“, např. **7...Se8 8.Vc1 Sh5 9.Vh1 Kg5! 10.Ke1 d2+ 11.Kxd2 Kg4** s dalším **12...Kxg3** a snadnou výhrou.

Josef Hašek

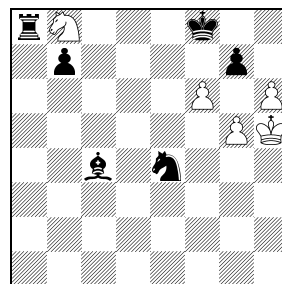
oprava a rekonstrukce J. Polášek



6 Bílý remízuje

Jaroslav Polášek

podle Haška – originál



7 Bílý remízuje

**D6** Haškovu studii jsem opravil – nejprve odstranil cPg7, který vyvracel originální studii. Bohužel bylo nutno zatarasit bílému králi cestu k poli b2 – tahle pěkná svůdnost z Haškovy studie by zde stačila k remíze. Přidal jsem ale krátký úvod, který řešení trochu zamaskoval a pomohl dotvořit zablokovanou pozici.

Svůdné **1.Jxd5?! axb3 2.Vh8 Db7 3.Jf4 Sf7 4.Vb1** vyvrací průlom **4...b4! 5.axb4+ Kb5**, kdy černá dáma pronikne do bílé pozice přes uvolněný sloupec „a“, např. **6.Vd8 Kb6 7.Vd6+ Kc7 8.Vf6 Da8 9.Vxf7+ Kd6** nebo **6.Vh7 Da8 7.Vxf7 Da2 8.c4+** a černý král se před šachy ukrýje na královském křídle **8...Kc9 9.b5+ Kd6 10.c5+ Ke5 11.Ve7+ Kf5 12.Vf7+ Kg5 13.Vg7+ Kh6 14.Vg6+ Kh7** a vyhraje.

**1.Jc4+! dxc4** Po **1...bxc4?? 2.Vxd5+ Kb6 3.Vd6+** by černý ještě prohrál. **2.b4+ Kb6 3.Vf5!** Návratu bílé věže do svého tábora **3.Vh8? Db7 4.Vf8** černý zabráni tahem **4...Sf7!** a po **5.Ke1 De7 6.Kf2** nevezme věž (**6...Dxf8 7.Vh1!**), ale po **6...Df6+ 7.Kg1 Df3** zmatí soupeřova krále. **3...Sxf5 4.Ke1 Dc8 5.Kf2 Df8 6.Vh1! Se6+ 7.Kg1 Df3 pat** nebo **7...De7 8.Kf2** s teď již skutečnou remízou.

K Haškovým zablokovaným pozicím se vrátíme příště. Aby dnešní rubrika nebyla stereotypní, ukažme si vzdušnou poziční remízu, kde ani dáma navíc k výhře nestačí.

**D7** Černý má obrovskou materiální převahu, ale po **1.h7** musí vynaložit hodně umu, aby nebezpečného pěšce neutralizoval. **1...Jg3+ 2.Kh4!** Král kličkuje mezi minovými poli tak, aby nedovolil převod věže na sloupec „h“ (**2.Kg4? Se6+ 3.Kf3 Va3+ 4.Kg2 Va2+ 5.Kxg3 Va3+ 6.Kg2 Vh3**). **2...Jf5+ 3.Kg4! 3.Kh3? Sf1+! 4.Kh2 Va2+ 5.Kg1 Vg2+ 6.Kxf1 Vh2. 3...Se2+ 4.Kxf5!** **4.Kh3? Sf1+! 4...Sd3+** Teď už převod věže na sloupec „h“ nestačí **4...Va5+? 5.Kf4 Va4+ 6.Ke3 Vh4 7.Jd7+ Kf7 8.Je5+ Kf8 9.Jg6+** a černý by dokonce prohrál. **5.Ke6 Sxh7** Černý slaví úspěch, pěšce zlikvidoval. Do hry se ale vkládá bílý jezdec. **6.Jd7+ Kg8 7.f7+ Kh8 8.f8D+** Na **8.Jb6** není čas, po **8...Vf8 9.Ke7 Vxf7+ 10.Kxf7 Se4** černý vyhraje (TB7). **8...Vxf8 9.Jxf8 b5** Zdá se, že černá strategie slaví úspěch, pěšce nelze rozumně chytat, protože **10.Kd5? Sf5!** ztrácí jezdce (**11.Kc5 Kg8**). Také koncovka po **10.Jd7? b4 11.Jb6 b3 12.Ja4 Sc2** je beznadějná. Přesto bílý nachází nečekanou záchranu. **10.g6! b4!** Po **10...Sg8+ 11.Ke5** král pěšce zadrží. **11.Jxh7 b3 12.Jf6!** V Haškově studii z roku (Strategie 1928) byl tento tah s bráním – v jeho pozici (**bJh7→g4**) měl černý navíc ještě dva pěšce **f6** a **d5. 12...b2 13.Jd5! b1D 14.Je7** poziční remíza.