

Dobývání pevností (2)

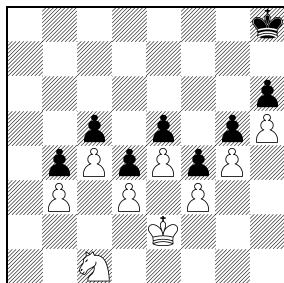
Jaroslav Polášek

Imrich Bandžuch ze Spišské Nové Vsi mne upozornil, že pozoruhodná pozice **D1** z minulé rubriky zaujala nejen Sergeje Karjakina, ale i další vynikající šachisty.

Známy rumunský studiář **Árpád Rusz** uvádí na svém blogu <http://ruszchessstudies.blogspot.com/2017/09/fortress-3.html> pozici **D8** a píše: „V originále byly úvodníky 1.Kd2 i 1.Kb1 stejně dobré, proto jsem trochu pozměnil pozici, abych duál eliminoval. 1.Kd1!“

1.Ja2?! Kg7(8) 2.Jxb4? cxb4 =) 1...Kg7 2.Je2 Kf7 3.Jg1 Kf6 4.Jh3 Ke6 5.Jf2 (5.Jxg5+? hxg5=) 5...Kf6 6.Jd1! Tento tah vysvětluje, proč jsme nezvolili 1.Kd1?! 6...Ke6 7.Jb2 Kd6 8.Ja4 Kc6 9.Kc1! Další přesný tah staví černého do zugzwangu. 9...Kd6 10.Jb6 Ke7 11.Jd5+ (drobný duál 11.Jc8+ Ke6 12.Ja7 Kd7 13.Jb5) 11...Ke6 12.Jc7+ Kd7 13. Jb5 Kc6 14.Ja3! Příprava této oběti byla důvodem přesunu bílého krále na sloupec c. Jezdce nelze brát, pěšcovku by černý prohrál. 14...Kd6 15.Jc2! Nyní vidíme, proč nešlo 9.Kc2?! 15...Ke6 16.Je1 Kf6 17.Jg2 Ke6 18.Kd1(2) Kf6 19.Jh4! Bílý král je dostatečně blízko, aby nešlo jezdcu vzít – ten se nakonec dostane na pole f5.“

Surya Sekhar Ganguly
Internet (www.twitter.com) 2017
correction by Rusz



8 Bílý vyhraje

Nicméně tato úprava jako studie neobstojí, bílý totiž může tak jako tak různě přehazovat tahy, bez ztráty času může např. místo vychalovaneého 9.Kc1 zvolit **9.Kc2** nebo dokonce **9.Kd1**, aby po 9...Kd6 10.Jb6 Ke7 11.Jd5+ Ke6 12.Jc7+ Kd7 13.Jb5 Kc6 hrál 14.Kd2! (tempo) atd.

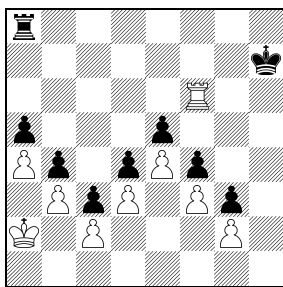
Ale ani citovaný indický velmistr **Surya Shekhar Ganguly** (*1983, Elo 2652), známý tím, že jako nejmladší hráč historie porazil velmistra již v 11 letech, autorem pozice není. Je to zřejmé z jeho tweetu <https://twitter.com/suryachess64/status/907897575969140736> (ze dne 13. září 2017), kde píše „narazil jsem na tuto jednoduchou, ale jedinečnou pozici, k řešení můžete použít i motory“ a uvádí lehké poznamenaný **D8** (bJc1→a2, bKe2→c1, cKh8→d8).

Záhada autorství tak zůstává dále nezodpovězená.

Vraťme se však k slibovaným pevnostem **Josefa Haška** (1897-1976), v nichž hraje klíčovou roli patová záchrana.

Josef Hašek

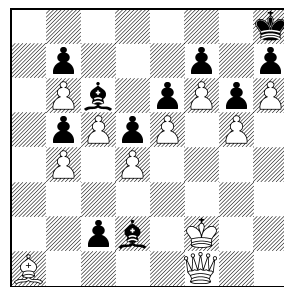
Čs. Sach 1937, 2. cena



9 Bílý remizuje

J. Polášek podle J. Haška

originál (oprava a rekonstrukce)



10 Bílý vyhraje

D9 Věžová koncovka je pro bílého ztracená, např. 1.Ve6? Kg7 s následujícím převodem věže na h2. A přece se bílý zachrání zajímavou blokadou: **1.Kb1! a) 1...Vh8 2.Vf8! Vxf8 3.Kc1 Kg7 4.Kd1 Vh8 5.Ke2(e1) Vh2 6.Kf1 Vh1+ 7.Ke2 Vg1 pat; b) 1...Kg7 2.Vh6! Kxh6 3.Kc1 Vh8 4.Kd1 Kg6 5.Ke2 atd.** Echové oběti věže dávají studii neobvyklý půvab.

D10 předvádí prolomení patové pevnosti. Hašek se zřejmě inspiroval svou předchozí studií, když patové schéma obohatil o zadržovacího střelce. Upozorňují případné řešitele, že zde jim motory s analýzou příliš nepomohou. Stockfish, Houdini i Fritz ukazují konstantní hodnocení přes +10 (+10,3, +12,6, a +14,0) a preferují tahy vedoucí do remizy! Bílý má o dámu víc, po **1.Sb2** by tedy výhra měla být snadná. Ale černý má protihru, nejprve zablokuje dáme rychlou cestu na sloupec „a“ **1...cD1! 2.Sxc1 Kg8** Nyní je černý střelec tabu: 3.Sxd2? Kf8 4.Da1 Ke8 5.Da8+ Kd7 s pozíční remízou nebo s 6.Dg8 pat. Navíc černý hrozí zatarasit volný sloupec střelcem na a3, aby po jeho brání došel králem na d7 s patovou záchranou. **3.Sa3!** Rentgenuje pole f8 a brání budoucímu přechodu černého krále přes toto pole. **3...Sc1!** Teď je 3...Kf8 předčasné pro 4.Da1 Sc1(c3) 5.Sb2! a dáma vnikne do černé pozice v okamžiku, kdy černého hubí nadbytečný střelec. Po 3...Sc3 4.Ke3! (4.Dd1? Kf8 5.Db3 Sb2 6.Da4 Sxd4+) 4...Sb2 5.Dd3 přejde hra do hlavní varianty. **4.Dd3! Sb2 4...Kf8** vyvrácí obět dámy 5.Dxb5! Sxb5 s průlomem 6.c6 Sxc6 7.b5+. **5.Ke3! Sc1+** Nebo 5...Sa1 6.Db3 Sb2

7.Kf3! (klíčové tempo) či 5...Sc3 6.Dc2! (bílý musí hrozit tahem Da4) 6...Sb2 7.Db3! – v obou případech s přechodem do hlavní varianty. **6.Kf3 Sb2 7.Db3! Kf8** Teď už černému nezbyvá nic jiného, protože po 7...Sc1 8.Da2 Kf8 9.Sb2! mu zbyde přebytečný střelec. **8.Da4! bxa4 9.b5 Sxd4 10.bxc6 bxc6 11.Sc1** Nejrychlejší cesta k výhře. Ztrátě pěšce e5 lze zabránit také tahem 11.Kf4, ale po 11...Sg1 musí bílý stejně využít vazby po diagonále a3-f8: 12.Sc1(b2) Sxc5 13.Sa3! **11...Sxc5** (11...Sxe5 12.Sf4) **12.Sa3!** a bílý vyhraje.

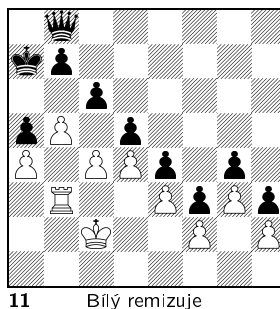
Originální autorův zámysl (**Ríšské Šachmaty 1965, 2. cena**) v pozici jen mírně odlišně od **D10** (bKf2→f4, bSa1→c1, cKh8→g8 a cSd2→c3, cPc2 chyběl) spočíval v překvapivé likvidaci zbloudilého střelce pomocí krále: **1.Sa3! Sb2! 2.Dd3 Sc1+ 3.Kf3 Sb2 4.Ke2 Sc1 5.Kd1 Sb2 6.Kc2 Sc1 7.Kxc1! Kf8 8.Dxb5! Sxb5 9.c6! Sxc6 10.b5+ s výhrou.**

Studii však vyvrací jak 4...Kf8!, tak i **6...Kf8!** 7.Dxb5 Sxb5 8.c6 Sxd4! 9.cxb7 Sxe5. Díky důkladné analýze se mi podařilo objevit skrytou cestu k výhře (vedlejší řešení 4.Db3! Kf8 5.Da4!) a studii zrekonstruovat tak, aby řešení bylo jednoznačné.

Následující studie představují nedobytné pevnosti.

J. Polášek – originál

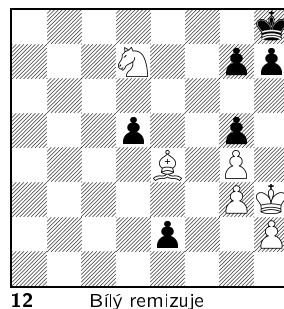
podle Haška (Čs. Sach 1956)



11 Bílý remizuje

Josef Hašek

Šachmaty 1965, 4. cena



12 Bílý remizuje

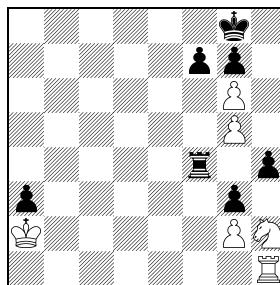
D11 snad vyřešíte sami. Jen se nenechte zlákat svůdností 1.bxc6?!, protože po 1...b6! (1...Dd6? 2.cxb7) 2.c5 černý obětuje dámu 2...bxc5! 3.Vxb8 Kxb8 a po 4.Kc3! (4.dxc5 d4 5.exd4 e3) nehraje 4...Kc7?! 5.dxc5 Kxc6 6.Kd4 (byl by v zugzwangu a dokonce prohrál), nýbrž ztratí tempo 4...Kc8!, aby po 5.dxc5 Kc7 6.Kd4 Kxc6 byl v zugzwangu bílý. Proto **1.b6+! Ka8 2.c5 De8 3.Kd2 Kb8 4.Vb1 Kc8 5.Vh1 Kd7 6.Ke1 Da8 7.Kf1 Da6+ 8.Kg1 Dc4 pat.** Drobnou vadou na kráse je možnost přehození tahů 3.Kd2 s 3.Vb1, ale přidaná svůdnost a rozehraní pozice ji více než kompenzuje. Hašek svou studii publikoval v již zablokované pozici bKc2, Vc3, cKb8, Dd7, ale zato s jednoznačným řešením.

D12 1.Je5! e1D 1...dxe4 2.Jf3 exf3 pat. 2.Jg6+ hxg6 3.Sxd5 V další fázi musí střelec kromě uzavření černého krále bránit i mat na f1. **3...Dc1 4.Kg2!** Bílý střelec se nemůže pohnout. **4...Dd2+ 5.Kh3 Dd3!** 5...Dxd5 pat nebo 5...De2 6.Sf3! Dxf3 pat. **6.Se4!** Uvolňuje sice černého krále, ale napadením dámy získává bílý potřebné tempo. **6...Dd4 7.Sd5! Df2 8.Sc4 Dd2 9.Sd5 De2 10.Sf3!** s pozíční remízou.

J. Polášek – originál

podle Josefa Haška

(Národní Listy 1928)

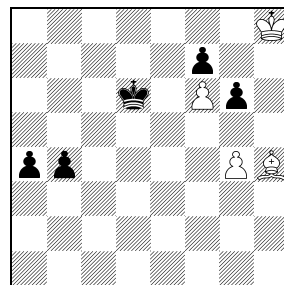


13 Bílý remizuje

Josef Hašek

Revista Romana de Sah 1928

úprava J. Polášek



14 Bílý remizuje

D13 1.Jf1! 1.Jf3? Vxf3! 1...Vf2+ 2.Kxa3 Vxg2 3.Vxh4 Va2+ 4.Kxa2 g2 Zde Hašek začínal s bKa3→c3, jeho studii však znehodnovalo vedlejší řešení 1.gxf7+ Kxf7 2.Je3 =. **5.Vh8+! Kxh8 6.gxf7 gxf1D 7.g6** pozíční remiza, černý král je uzavřen a dáma musí hlídat pole f8. V dokonponované přehře také černý obětuje svou věž.

D14 Po zdánlivě logickém 1.Sg5?! Ke6! (1...a3? 2.Sc1) 2.Kg7 a3 3.Sc1 g5! bílý kvůli nevýhodě tahu ztratí pěšce f6 a prohraje. **1.Se1! b3!** Po 1...Kc5 remizuje např. 2.Sxb4+ Kxb4 3.Kg7 a3 4.Kxf7 a2 5.Kg8 a1D 6.f7. Slabší je i 1...Ke6 pro 2.Sxb4 (stačí i 2.g5 jako v hlavní variantě) 2...Kxf6 3.Kg8! Ke6 4.g5! f5 5.gxf6 Kxf6 6.Kf8! g5 7.Se7+! (7.Sd6? g4) 7...Kg6 8.Sd6 g4 9.Ke7 Kf5 10.Kd7 Ke4 11.Kc6 s remízou. **2.Sc3 a3** Po 2...Ke6 3.g5! by vznikla Haškova pozice po jeho úvodníku 1.Se1-c3. **3.Sb4+ 3.g5? Kc5 3...Ke5 4.g5!** Ne 4.Sxa3? Kxf6 Kc6! s dalším f5 a černé pěšce nejde zadržet. **4...b2 5.Sxa3 b1D 6.Sf8 Db8 7.Kh7! Kf5 7...Dxf8 pat 8.Sh6 De8 9.Kg7 Da8 10.Kh7!** s pozíční remízou.

Všechny studie i s podrobným komentářem si můžete stáhnout ve formátu png z našeho webu www.sach.cz ze sekce studie.