

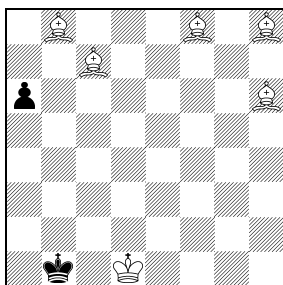
# O zdvojených střelcích

Jaroslav Polášek

Minule jsme si ukazovali kuriózní pozice s více falešnými střelci, dnes navážeme podobným tématem. Blíží se silvestr a proto začneme fantaskní pozicí 7 s pěti stejnopólnými střelci. V reakci na předešlý článek mi ji připomněl Zdeněk Ramík. Čtenáři ji mohou znát ze skvělé knížky Františka Prokopa „Poklady bohyně Caissy“ (Praha 1968). Na straně 249 se píše: „Normálně by pět bílých figur bylo jen hromadou neužitečného dříví, protože sami matit nemůžou. Ale v pozici je ještě zapomenutý černý pěšec a ten pomůže k neuvěřitelnému vítězství.“ Zkuste řešení najít sami.

Alexej Troickij

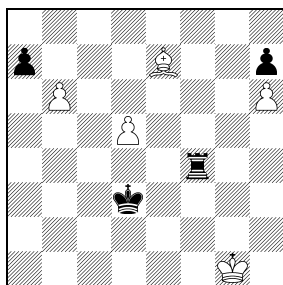
Bohemia 1915



7 Bílý vyhraje (#9)

Alexej Troickij

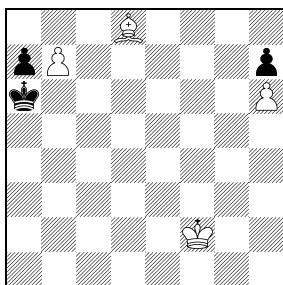
Šachmatný Listok 1925



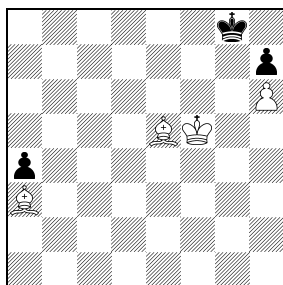
8 Bílý vyhraje

Pokud si nebudete vědět rady, podívejte se nejprve na další Troického studii a nechte se jí inspirovat.

**8 1.b7** Nestačí 1.bxa7? Va4 2.Sc5 pro 2...Kc4 3.d6 Kxc5 4.d7 Vg4+ s remízou a po 1.d6? axb6 2.d7 Vd4 3.d8D Vxd8 4.Sxd8 dojde černý král na g8 se známou remízou, protože krále nelze z rohu vyhnat, maximálně zpatit. **1...Vg4+ 2.Kf2 Vg8 3.d6** Zdá se, že je rozhodnuto, ale černý nachází patovou obranu. **3...Kc4! 4.d7 Kb5! 5.d8D Vxd8 6.Sxd8 Ka6!** (viz diagram 9)



9 pozice po 6...Ka6!



10 pozice po 14...Kg8

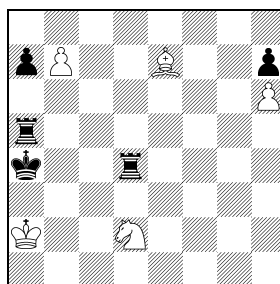
Ta by vyšla po 7.b8D/V? pat. To je jasné, řekne si čtenář, postavím si jezdcu a vyhraji. Ale ouva! Po 7.b8J+? Kb7 8.Jd7 Kc8 9.Jf6 Kxd8 10.Jxh7 Ke7! 11.Kf3 Kf7 12.Jg5+ Kg6 13.h7 Kg7 vznikne známá pozici remiza, černý se zachrání patem. Paradoxně vyhrává proměna na druhého stejnopólného střelce! **7.b8S!** Způsob výhry přiblíží varianta **7...Kb7 8.Se5 Kc8 9.Se7 Kd7 10.S7d6 Ke6 11.Kf3 a5 12.Kf4 a4 13.Sa3 Kf7 14.Kf5 Kg8** (viz diagram 10) **15.Kf6 Kh8 16.Kf7 mat.**

Nyní si již můžeme ukázat řešení 7. Pokud chceme dát mat v devíti tazích, musíme postupovat přesně: **1.Sc5! a5 2.Sa1! a4 3.Sbe5 a3 4.Kd2 Ka2** (4...a2 5.Kc3 Kxa1 6.Kc2#) **5.Kc3 Kxa1 6.Kb3+ Kb1 7.Sa1! a2 8.Kc3 Kxa1 9.Kc2 mat.**

**11** Na jinak výborné Troického studii mi vadila nejednoznačnost v druhém tahu, kdy vyhrává jakýkoliv ústup bílého krále. Podánilo se mi studii rozehrát jednoznačně a navíc přidat druhou slabou proměnu, která dává studii právo na samostatnou existenci. **1.Jb1!** Hrozí Jc3 mat. Nehodí se 1.b8D? Vxd2+ 2.Ka1 Vd1+ s věčným šachem, po 3.Kb2? Vb5+ by bílý dokonce prohrál. **1...Kb5+** Jinak rozhodne jezdcová vidlička 1...Vb5 2.Jc3+ či 1...Vd2+ 2.Jxd2 Vb5 3.Je4 Vxb7 4.Jc5+. **2.Ja3+** Ale ne 2.Kb3? Kc6 3.b8D Vb5+ = **2...Vxa3+ 3.Kxa3** Po 3.Kb2? Vd8! 4.Sxd8 se černý zachrání 4...Ka6 5.b8D/V Vb3+ 6.Dxb3 pat. **a) 3...Vd8! 4.Sxd8** a dále podle Troického **4...Ka6! 5.b8S!** (5.b8D? pat); **b) 3...Ka6 4.b8V!** (4.b8D? Va4+ 5.Kb3 Vb4+ 6.S/K/Dxb4 pat).

Jaroslav Polášek

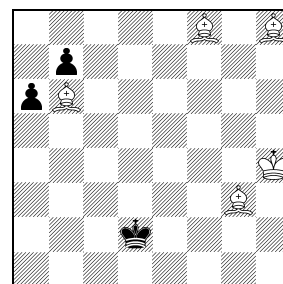
podle Troického – originál



11 Bílý vyhraje

Alexej Troickij

„64“ 1932



12 Bílý vyhraje

**12** Ve sbírce Harolda van der Heijdena (HHdbV) jsem našel další kuriózní Troického pozici se čtyřmi samotnými stejnopólnými střelci. Je neuvěřitelné, že tuto pozici může bílý vyhrát. Všimněte si škodlivé role čPa6, bez něj by výhra nebyla možná, černý král by unikl buď na a6 či do jednoho z bělopólných rohů.

**1.Sb4+ Ke2 2.S4a5** Fixuje čPa6, který slouží jako zarážka pro vlastního krále. **2...Kf3 3.Kh3!** Nepouští krále do bělopólného rohu. **3...Ke4 4.Kg4 Kd5 5.Kf5 Kc6 6.Ke6 Kb5 7.Kd5 Ka4 8.Kc4 Ka3 9.Sf4 Ka4 10.Sh6** tempo **10...Ka3 11.Sc1+ Ka4 12.Sad2** Černý král je v patu a černý pěšec musí postoupit. Tato situace se bude opakovat ještě dvakrát, teprve na a3 bude možno pěšce vzít. **12...a5 13.Kc5 Kb3 14.Shb2 Kc2** (14...Ka4 15.Sa3 Kb3 16.Kb5) **15.Kd4 Kd1 16.Ke3 Kc2 17.Sa3 Kb3 18.Kd4 Ka4 19.Kc5 Kb3 20.Kb5 Kc2 21.Kc4 Kd1 22.Kd3** Znovu je černý král v patu. **22...a4 23.Ke3 Kc2 24.Ke2 Kb3 25.Kd3 Ka2 26.Kc2 Ka1 27.Sh6 Ka2 28.Sab2 a3 29.Sxa3 Ka1 30.Kb3 Kb1 31.Sd4 b5 32.Scb2 b4 33.Sa1 bxa3** Zbytek už známe. **34.Sh8** tempo **34...a2 35.Kc3 Kxa1 36.Kc2 mat.**

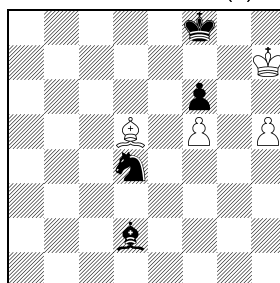
Alexej Troickij (1866–1942) analyzoval tuto koncovku hodně do hloubky, podobně jako pozice se samotnými jezdci. Bohužel rukopis druhého dílu sborníku Troického studii (první vyšel v roce 1935 a obsahoval 2.JxP), ve kterém byly i jeho mnohaleté rozbor koncovky 2.Jx2P, byl nenávratně zničen při blokadě Leningradu za druhé světové války.

## K zápasu o mistra světa

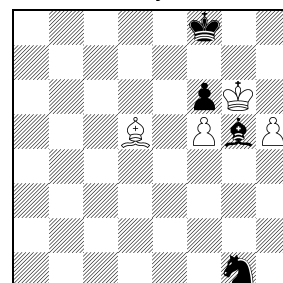
Pozoruhodnou pozici remízou se zachránil Carlsen v šesté partii. V těžké pozici obětoval figuru a postavil pevnost.

Carlsen – Caruana (6)

analýza



1 po 66...Jd4



2 po 71...Sg5

V pozici diagramu 1 přišlo **67.Kg6? Sg5 68.Sc4 Jf3? 69.Kh7** a černý nebyl schopen svou pozici zesílit a partie skončila remízou (viz str. 311).

Jak ukázali počítače, černý mohl vyhrát po **68...Sh4!** Tempo, které nutí bílého střelce jít na nevýhodné pole d5. **69.Sd5** Po 69.Sa2 Je2 s dalším Jf4 by černý získal pěšce h5. **69...Je2 70.Sf3 Jg1!** Překvapivý „nelidský“ manévř. **71.Sd5** Brání tahu Kg8. Po 71.Sd1 Kg8 72.Sg4 je černý jezdec jakoby chycen, ale bílý pozici neudrží a po 72...Sg5 73.h6 Kh8 74.h7 Sh4 75.Kh5 Se1 76.Kg6 Sc3 77.Kh6 Sd2+ 78.Kg6 Sg5 je vytempován. **71...Sg5** Tempo (viz diagram 2). **72.Kh7** Teď už by bylo pozdě na opravu chyby z 67. tahu. **72...Je2** A bílý je v zugzwangu, po 73.Sb3 Jd4 ztrácí pěšce f5, a po 73.Sf3 Jg3 74.Sg4 Kf7 75.Kh8 je nejjednodušší převést střelce na f8 manévřem 75...Se3-c5-f8 a po 78.Kh7 Je4 s matem.

Místo **67.Kg6?** měl bílý odevzdat pěšce f5 a hrát např. **67.Sc4**, protože pozici po 67...Jxf5 68.Kg6 Jd6 69.Se6 udrží, např. 69...Ke7 70.Sd5 f5 71.h6 f4 72.h7 Sc3 73.Kg5 a poslední pěšec černého padne. Ale s počítačem v zádech se mi dobře kibicuje... Odevzdat pěšce f5 v 67. tahu by se při partii asi chtělo jen málokomu...

Kdo ví, kolik podobných šancí minuli nejlepší šachisté v době předpočítačové při předchozích zápasech o titul mistra světa.