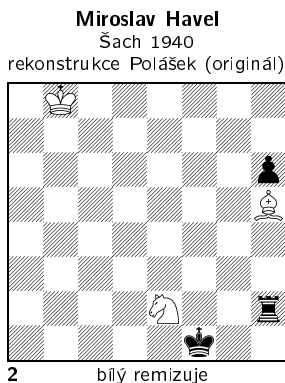
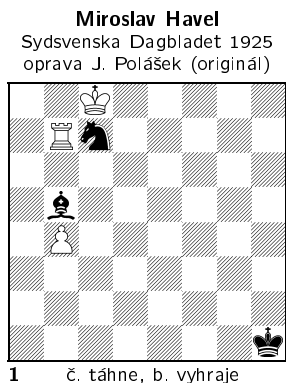


# Ideje starých mistrů

Jaroslav Polášek

**Miroslav Havel** (1881–1958), vlastním jménem Miroslav Košťál, byl nejvýznamnějším představitelem české úlohové školy. Skládal ale také studie světové úrovně. Bohužel samostatná studiová monografie mu nikdy nevyšla. Ilja Mikan vydal sice v roce 1975 v edici Kotva rozsáhlou brožuru „*M. Havel – České granáty (1898–1958)*“, studii však věnoval jen pět stránek. V brožurě je jich pouze 30 bez jakýchkoliv komentářů jen s hlavní variantou. Snad se nám podaří v nejbližší době tento dluh splatit, podle HHdbV složil Havel okolo 50 studií.

Havlovým oblíbeným námětem bylo echo. Podívejme se nejprve na dvě jeho méně známá postupná echa, která se mi podařilo opravit.



1 **1...Je8! 2.Kd8! Jd6! 3.Vb6 Jf7+ 4.Ke7 Sc4 5.Vc6 Je5 6.Vc5 Jg6+ 7.Kf6** Jindřich Fritz v nevydaném rukopise „*Česká studie*“ (1983) označuje 7.Kd6 za duál, ale není tomu tak. Tento tah ztrácí výhru po 7...Sd3! 8.Vd5 Se2 9.Vd4 Sb5! **7...Sd3 8.Vd5!** 8.Vh5+? by bylo předčasné pro 8...Kg2 9.Vg5+ Kf3 10.Vxg6 Sxg6 11.Kxg6 Ke4 s remízou. **8...Jf4 9.Vd4 Jh5+ 10.Kg5 Se2 11.Vh4+** s dalším **12.Vxh5** a **bílý vyhraje**. Po čtvrtém opakování motivu by se černý zachránil 11.Ve4? Jg3 12.Ve3 Kg2 =.

Vyhrává i 11.Vd2 Jg3 12.Kf4, ale z pohledu praktického hráče jde jen o „akademický duál“, který komplikuje výhru.

Opravu studie umožnil fakt, že ústup střelce **2...Sa4** černého nezachrání: 3.Va7 Sb5 (3...Sc6 4.Va6 Sb5 5.Ve6 Jg7 6.Vh6+ a 7.Vg6+) 4.Vh7+! Kg2 5.Vh5 a vyhraje, např. 5...Jd6 6.Vd5 Jf7+ 7.Ke7 Sc4 8.Vc5 Sb3 9.b5 nebo 5...Sa4 6.Va5 Sc6 7.Ke7 Kf3 8.b5 Sxb5 9.Vxb5 Jc7 10.Vc5 Ja6 11.Vc4! s odchytem jezdce.

U Havla stála bílá věž na b8, kromě úvodníku 3.Vb6 kazilo studii vedlejší řešení **3.Ke7**, např. 3...Jf5+ 4.Ke6 Jg7+ 5.Ke5 s výhrou.

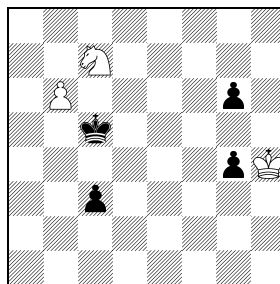
2 O patnáct let později Havel otočil barvy a svoje postupné echo zpracoval ve studii na remízu. Pokusil se o čtyřnásobné opakování, bohužel neúspěšně, studie byla v samém závěru neřešitelná. Podařilo se mi studii opravit a zrekonstruovat. **1.Jg3+ 1.Jf4? Vh4 2.Se2+ Kf2 3.Jg6 Vb4+ 1...Kg2 1...Kf2 2.Je4+ Ke3 3.Jf6 2.Je2! Kf2 2...Vxh5 3.Jf4+ 3.Jf4 Vh4** Poprvé. **4.Jd3+ Ke3 5.Sg6 Vg4 6.Je5 Vg5** Podruhé. **7.Jc4+ Kd4 8.Sf7 Vf5 9.Jd6 Vf6** Potřetí. **10.Kc7 remíza**. K dalšímu opakování už nedojde, po 10.Jb5+? Ke5 11.Se8 Vf8 12.Jc7 h5 by černý pěšec prošel do dámy.

Miroslav Havel byl také silný praktický hráč. Zkuste následující dvě studie vyřešit nejprve sami, bez pomoci počítače to ale nebudete mít vůbec lehké.

3 **1.b7 g5+!** Bere jezdci pole f4 (po 1...c2 2.Je6+ Kd5 3.Jf4+ by bílý snadno vyhrál). **2.Kh5!** Klíčový tah studie. Jak uvidíme dále, po 2.Kxg4? by se černý zachránil patem, a po 2.Kxg5? c2 si staví černý dámu se šachem. **2...c2 3.Ja6+!** 3.Je6+? Kd5! **3...Kd4! 4.Jc5! Kc3 5.Jb3 Kxb3 6.b8D+** a **bílý vyhraje**, protože se přiblíží dámou a patová obrana Ka1 (po Db3+) už nefunguje. Po druhé obraně 6...Kc3 se bílý prořazuje na d3, např. 7.De5+ Kd2 8.Dd4+ Ke1 9.Dc3+ Kd1 10.Dd3+ Kc1 a teď nejjednodušeji vyhrává pochod krále na d3 pomocí paradoxního tahu 11.Kg6! (po 11.Kxg5? g3 12.Dxg3 by se černý zachránil patem) 11...Kb2 12.Dd4+ Kb1 13.Db4+ Ka2 14.Dc3 Kb1 15.Db3+ Kc1 16.Kf5 g3 17.Ke4 g2 18.Kd3 (právě včas!) 18...g1D 19.Dxc2 mat.

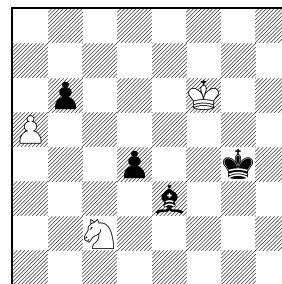
Havel studii publikoval v Čs. šachu 1930 v pozici po 2...c2 bez čPg4 s bKh3 s řešením 1.Ja6+ Kd4 2.Jc5 Kc3 3.Jb3 g4+! 4.Kg2! Studii znehodnocuje fakt, že vyhrávají i zbylé ústupy 4.Kh4 i 4.Kh2.

**J. Polášek podle M. Havla**  
originál



3 Bílý vyhraje

**Miroslav Havel**  
Československý šach 1930

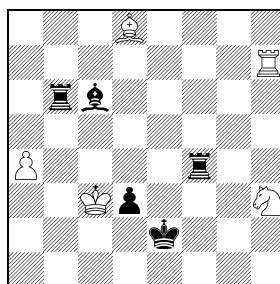


4 Bílý vyhraje

4 **1.a6! Sg5+ 2.Kg6 d3 3.Je3+!** Nečekaný tah a pointa studie. Po 3.Jb4? d2 4.Jd3 Se3! by bílý dokonce prohrál. **3...Sxe3 4.a7 d2 5.a8D d1D** Obtížnost řešení spočívá v tom, že nic nenavědčuje tomu, že by tuto pozici mohl bílý vyhrát, takže řešitel předčasně ukončí propočít. **6.Dg2+** Následuje echové dobytí černé dámy: **a) 6...Kh4 7.Dh2+ Kg4 8.Dh5+; b) 6...Kf4 7.Dg5+ Ke4** (7...Kf3 8.Dh5+) **8.Df5+ Kd4 9.Dd7+** s výhrou.

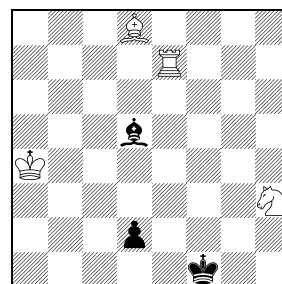
Následující dvě studie jsem věnoval jubilantům, kteří v prosinci oslavili kulaté narozeniny: Markovi Vokáčovi k šedesátinám a Sašovi Koukolíkovi k dosažení šachově dokonalých 64 let. Oba dostali za úkol studie samostatně vyřešit, dokážete to také? Nejprve však musíte najít protihru černého.

**J. Polášek (originál)**  
věnováno Marku Vokáčovi



5 č. táhne, bílý remizuje

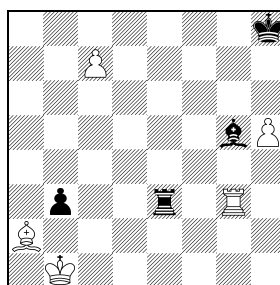
pozice po 5...Kf1



6 Bílý remizuje

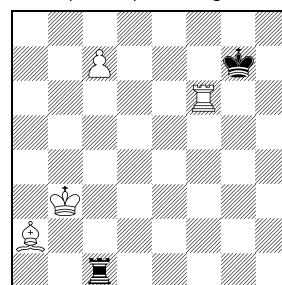
5 **1...Vb3+! 2.Kxb3 Sd5+ 3.Ka3 Vxa4+! 4.Kxa4 d2** Situace se obrátila, černý má o věž a figuru méně, ale jeho pěšec se hrozí proměnit se šachem. Po 5.Jf4+? Kf1! 6.Jxd5 d1D+ 7.Kb4 Dd4+ ztrácí bílý věž a ani 5.Jf2? Kxf2 6.Vh2+ Sg2 mu nepomůže. Zbývá **5.Ve7+ Kf1!** (viz diagram 6) Po 5...Kf3 snadno remizuje 6.Ve3+ Kxe3 7.Sg5+. **6.Jf2! Kxf2 7.Ve1!!** Pointa! Po 7...dxe1D (7...Kxe1 8.Sa5) **8.Sh4+** ztrácí černý dámu – **remíza**.

**Polášek (originál)**  
věnováno A. Koukolíkovi



7 č. táhne, bílý vyhraje

pozice po 6...Kg7



8 Bílý vyhraje

7 **1...Ve1+!** Po 1...bxa2+ 2.Kxa2 Vxg3 3.c8D+ Kg7 4.Dc7+ černý ztrácí věž. **2.Kb2 Sf6+ 3.Kxb3 Vc1!** Na 3...Ve8 přijde 4.Kc2 Sg7 (4...Se5 5.Ve3) 5.Vd3. **4.Vf3 Kg7 5.h6+ Kxh6 6.Vxf6+ Kg7** (viz diagram 8) Pokud využít k záchraně poslední pěšce baterii 7.Vf7+? Kxf7 8.Kb2+ ztroskotá na 8...Ke7 9.Kxc1 Kd7 s remízou. Pjijde však nečekaně **7.Vg6+! Kxg6** Teprve na 7...Kf8 zafunguje 8.Vg8+! Kxg8 9.Kb2+ a po 7...Kh7 rozhodne další baterie 8.Sb1! Vxc7 9.Vc6+ **8.Sb1+!** a **bílý vyhraje**, 8...Kf6 9.Sc2 nebo 8...Vxb1+ 9.Kc2.

Za vznik posledních dvou originálů vděčím Michalu Konopkovi, se kterým jsme analyzovali dvě ostře pointované krátkometrážní studie **Ladislava Prokeše**. První byla nekorektní, druhá příliš krátká. Obě najdete na našem webu [www.sach.cz](http://www.sach.cz) v sekci studie, stejně jako ostatní práce.