

# Inspirováno Edou Prandstetterem

Jaroslav Polášek

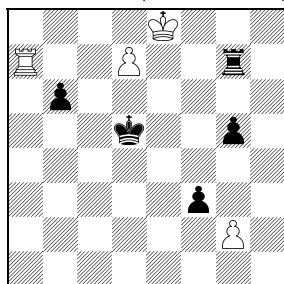
**Eduard Prandstetter** nedávno oslavil sedmdesátku. O jeho úspěších v praktickém šachu jsme psali v lednovém čísle. V mládí se věnoval skladebnímu šachu, v přeboru ČSSR 1966–1968 zvítězil v oddělení trojtažek a jako jediný náš šachista se může pochlubit titulem mistra ČSSR jak v praktickém, tak v kompozičním šachu. O jeho úlohách se dočtete v Šachové skladbě (č. 142, únor 2019), kde Eda mj. říká: „*Mé mladické zaujetí šachovou skladbou mi určitě pomohlo při šachové hře. Skladba trojtažek a vícetažek mě naučila dokonale chápat souhru šachových figur, díky čemuž jsem hrál dobře kombinačně. Studie mě pak naučily porozumět koncovkám.*“



Dnes se budu věnovat třem Prandstetterovým studiím (další najdete v již zmíněné Šachové skladbě č. 142), jejichž ideje jsem se pokusil rozvinout.

### E. Prandstetter

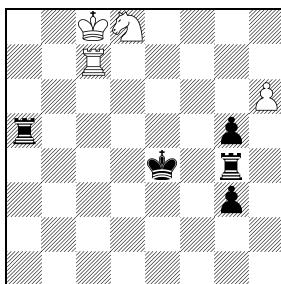
Čs. šach 1965 (úprava Polášek)



1 černý táhne, bílý remizuje

### Jaroslav Polášek

podle E. Prandstettera



2 Bílý remizuje

1 Praktickým hráčům by nemělo vadit, že začíná černý. Je potřeba najít úvodník **1...Ke6!**, kterým černý vytváří matovou hrozbu (po **1...Vg8+ 2.Kf7 Vd8 3.gxf3 Kd6 4.Kf6** by bílý snadno remizoval). Další tah je prakticky vynucen. **2.d8J+ Kf6 2...Kf5 3.g4+ 3.Vxg7** Po **3.Va2? Ve7+ 4.Kf8** vyhrává nejrychleji **4...Vh7 s** dalším **5...Vh2 3...fxg2 4.Vf7+ Kg6 5.Jc6 g1D 6.Je5+ Kh6 7.Vf6+ Kh5 8.Vf8 g4 9.Vh8+ Kg5 10.Jf3+! gxf3 11.Vg8+ remiza**. V originální pozici stál čPb6 na c6 a studie končila „jen“ věčným šachem, protože kromě kombinačního 10.Jf3+ remizovalo i prozaické 10.Vg8+ s dalším 10.Jxg4.

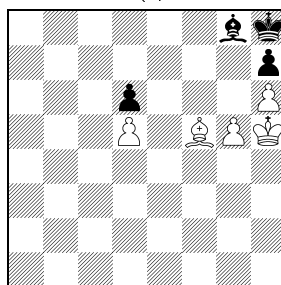
2 Předchozí studii se mi podařilo rozehrát a obohatit druhou tematickou variantou. **1.h7 Va8+! 2.Kd7 Vh4 3.Vc4+ a) 3...Kf5 4.Vxh4 Va7+ 5.Ke8! Vxh7 6.Vxh7 g2 7.Vf7+ Kg6! 7...Kg4 8.Je6 g1D 9.Vg7 =**. Další postup už známe. **8.Jc6! g1D 9.Je5+ Kh6 10.Vf6+ Kh5 11.Vf8 11...g4 12.Vh8+ Kg5 13.Vg8+ Kf5 14.Jxg4 = 11...Kh6 12.Vf6+ s remizou.**  
**b) 3...Kf3 4.Vxh4 Va7+ 5.Ke8!** Smysl tohoto nečekaného ústupu je vidět ve variantě **5.Ke6?! Vxh7 6.Vxh7 g2 7.Vf7+ Ke3!**, kde černý vyhraje, protože bílý král blokuje své věži sloupec „e“. Všimněte si, že po zdánlivě silnějším **7...Ke4?** by bílý remizoval **8.Va7 g1D 9.Va4+ Ke3 10.Jf7 g4 11.Je5 g3 12.Va3+** a černý král neunikne z věčného šachu kvůli vidličce na f3. **5...Vxh7 6.Vxh7 g2 7.Vf7+ Ke2 8.Ve7+ 8...Kf2 9.Vf7+ Kg3 10.Je6! g1D** Teď by po **10...g4?? 11.Jf4** černý dokonce prohrál (**11...g1D 12.Je2+**). **11.Jxg5! De3+ 12.Kf8 Dxg5 13.Vg7 s** vzbourou dámy a remizou.

3 **1.Sxh7!** Po zdánlivě přirozeném **1.Se6?! Sf7+ 2.Kg4** by se černý zachránil patem manévrem **Sf7-g6-e4xd5**. **1...Sxh7** Vynuceno, po **1...Sxd5** bílý převede krále na f6 a snadno vyhraje (např. **2.Sd3 Sf7+ 3.Kg4 Se8 4.Kf5 Sd7+ 5.Kf6 Se8 6.Sc4 Kh7 7.Sf7**). **2.g6 Sg8 3.h7 Sxh7 4.Kh6 Kg8** (4...Sg8 5.g7 mat) **5.gxh7+ Kh8 6.Kg5! a vyhraje**.

4 Rozehrát předešlý motiv bylo velmi obtížné. Nakonec se mi podařilo najít patovou protihru černého. **1.Sg2!** Po **1.Je6** nejpřesvědčivěji remizuje **1...Sxe6 2.dxe6 Je4! 3.Sh3 Vxg5+ 4.Kh4 Vg8 5.Sxf5 Jg5** (hrozí Jf3+ s věčným šachem) **6.Sg4** (6.Vc3 Jxe6 7.Sxe6 Vg6 a bílý ztrácí posledního pěšce) **6...Jf7! 7.exf7 Vxg4+** s patem nebo **7.Vxc7 Jxh6 =**.

### Eduard Prandstetter

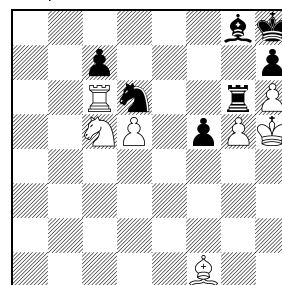
Čs. šach 1968 (úprava Polášek)



3 Bílý vyhraje

### Jaroslav Polášek

podle E. Prandstettera

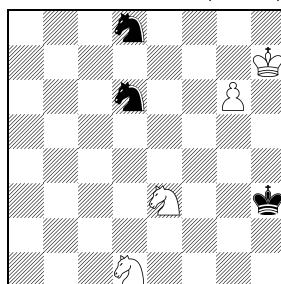


4 Bílý vyhraje

**1...Je4 2.Je6** Po **2.Sxe4 Vxc6 3.dxc6 fxe4 4.Jxe4 Sd5** padá pěšec c6. **2...Sxe6 3.Sxe4 Sg8! 4.Sxf5** Po **4.Sf3? Vxc6 5.dxc6 Se6! 6.Kh4 f4!** se bílý král vymaní jen za cenu postupu černého pěšce na f3. **4...Vd6!** Černý nachází možnost patové obrany a vynucuje výměnu věží. **5.Vxd6 cxd6** a jsme v diagramu 3.

### Eduard Prandstetter

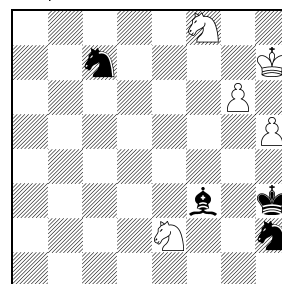
Šachové umění 1976 (dvojník)



5 Bílý vyhraje (B: Je3→e1)

### Jaroslav Polášek

podle E. Prandstettera



6 Bílý vyhraje

5 O zařazení této práce jsem dlouho váhal. Autorské řešení je toto: **A:** (diagram) **1.g7 Je8 2.Jf2+ Kh4 3.g8D Jf6+ 4.Kg6 Jxg8 5.Jf5 mat; B:** (Je3→e1) **1.g7 Je8 2.Jf2+ Kh4 3.Jf3+ Kh5 4.Je4/g4 Jxg7 5.Jf6 mat**.

Studii poněkud znehodnocuje hned několik vad: přehození tahů v úvodníku (**1.Jf2+ Kh4 2.g7**), duál **4.Jg4** v pozici b) a nehrající černý statista d8. Do rubriky pro praktické hráče se však tento dvojník docela hodí, dovoluji si citovat autora: „*Studii jsem složil už jako výlučný praktický šachista, a proto mi ty duály či přehození tahy nevadí. A o nějaké nehrající figurě už vůbec nemluví. To jen vy problémisté si kazíte život takovými podružnostmi... Já jsem na tento mechanismus v podstatě narazil při studiu jakési koncovky – věren svým návykům – zjistil, že drobnou změnou pozice lze udělat hezké barevné echo. Tebou jmenované vady jsou neodstranitelnou součástí té pozice. Mně to ale vůbec nevadí, protože už nejsem svázan přísnými pravidly skladebního šachu. Tím, že se na studii dívám už jen jako na estetický zážitek, jsem získal svobodu, již jsem se dříve jako aktivní problémista vzdal.*“

6 Motiv z předchozí studie mne inspiroval k této drobné hříčce. **1.g7** Předčasné je **1.Jg1+? Kh4 2.g7** pro **2...Sd5** a po **2.Jxf3+ Jxf3 3.g7 Jg5+ 4.Kg6** zachráněním černého vidlička na budoucí dámu **4...Jd5 5.g8D Je7+ = 1...Je8!** Teď už **1...Sd5** nestačí pro **2.Jf4+ Kh4 3.Jxd5 Jxd5 4.h6 Jg4 5.g8D Jdf6+ 6.Kg7 Jxg8 7.h7 s** výhrou. **2.Jg1+ K** ničemu nevede **2.h6 Jg4 3.Jf4+ Kh4 4.J8g6+ Kg5 5.Jh3+ Kh5 6.Jgf4+ Kh4 s** opakovaním pozice. **2...Kh4 3.Jxf3+ Kxh5!** Zcela beznadějně je **3...Jxf3 4.h6 Jg5+ 5.Kg6** nebo **4...Je5 5.Jg6+**. **4.Jd7 Jg4** Spoléhá na spásnou vidličku **5.g8D? Jf6+** s remizou. Bílý však staví třetího jezdce! **5.g8J!** Černý je v zugzwangu, jeden z jezdců musí táhnout a přestat kryt pole f6. **5...Jef6+ 6.Jdx6+ Jxf6+ 7.Jxf6 mat**, který je dokonce modelový.

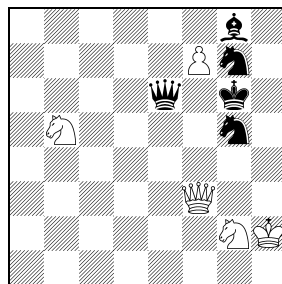
7 Podobné téma bylo zpracováno již mnohokrát. Potěšila mne studie z roku 1958.

### Kakovin, Gorgijev, Bondarenko

2. cena Magyar Sakkelet 1958

**1.Jh4+ Kh6 2.Df6+!! Dxf6 3.fxg8J+ Kh5 3...Kh7 4.Jxf6+ Kh8 5.Jg6 mat. 4.Jxf6+ a) 4...Kh6 5.Jd6! J7e6 6.Jdf5 mat** nebo **5...J5e6 6.Jf7 mat; b) 4...Kxh4 5.Jd4! J5e6 6.Jf3** mat nebo **5...J7e6 6.Jf5 mat**.

V HHdbV je studie uvedena v jiné výchozí pozici **Jb5→c4** jako nekorektní s množstvím duálů a bez pěkného závěru druhé varianty. Studii se mi podařilo opravit přemístěním jezdce tak, jak vidíte na diagramu. Ze své „autorské“ opravy jsem se ale radoval jen chvíli. Brzy jsem si uvědomil, že renomovaní autoři nejspíš studii otiskli právě takto (vždyť dostala 2. cenu) a chyba asi vznikla až při pořizování do databáze HHdbV.



7 Bílý vyhraje