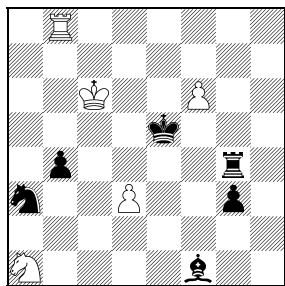


Řešte sami!

Jaroslav Polášek

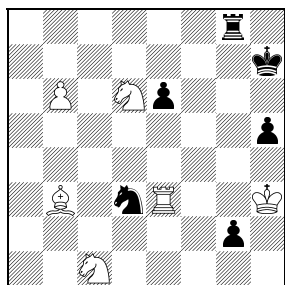
Pro Mezinárodní mistrovství ČR v řešení v Pardubicích (viz str. 220) jsem jako každý rok připravil sekci studií. Snažím se vždy vytvořit originální pozice, aby se řešitelé nemohli spolehnout na svoje znalosti. Zkuste si studie **D1 – D3** vyřešit sami, tentokrát nebyly tak obtížné, dva řešitelé je všechny bezchybně zvládli. Máte na to 100 minut stejně jako měli soutěžící, za každou můžete získat až 5 bodů.

J. Polášek podle F. Lazarda
originál



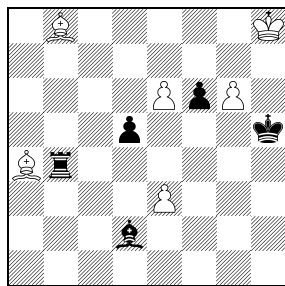
1 Bílý vyhraje 5+6

Jaroslav Polášek
originál



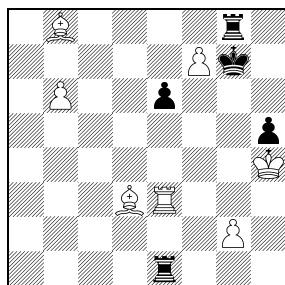
3 Bílý vyhraje 6+6

J. Polášek podle R. Fontany
originál



2 Bílý vyhraje 6+5

Jaroslav Polášek
originál – verze



4 Č. táhne, bílý vyhraje 7+5

D1 1.f7 Vf4! Po 1...Vg6+ 2.Kc5 Vf6 3.Ve8+ Kf4 4.f8D Vxf8 5.Vxf8+ Ke3 6.Vxf1 bílý snadno vyhraje. Po 1...g2? 2.f8D g1D rozhodne matový útok, např. 3.Dd6+ Kf5 4.Vf8+ Kg5 5.Df6+ Kh5 6.Vh8 mat. **2.Ve8+ +1 2...Kd4 3.Ve4+ Vxe4 4.dxe4! +1=2** Pokus 4.f8D? by bílému vyšel po 4...Sxd3? 5.Dc5 mat. Černý však kontruje 4...Ve6+ 5.Kd7 g2 6.Dxb4+ Kxd3 a díky pěšci g2 udrží remízu, např. 7.Db3+ Kd2 8.Da2+ Ke1 9.Dxe6+ Se2. **4...Sb5+!** 4...g2 5.f8D Sb5+ 6.Kb6 Jc4+ 7.Kxb5 g1D 8.Dc5+ 5.Kb6! **+1=3 5...Jc4+ 6.Kc7! +1=4 6...g2 7.f8D g1D 8.Dc5+ Kxc5 9.Jb3 mat +1=5.**

Ke studii F. Lazarda (4. č. uznání Suomen Shakki 1946) se mi podařilo přidat krátkou předehru, ve které se i bílý pěšec dostal do matového obrazce během hry (Lazard začínal už s bPe4 úvodníkem 4.f6-f7).

D2 1.Se5! +1 Pěkný úvodník překrývá sloupec „e“ a současně přilákává černého pěšce na e5 (v konečném důsledku zablokuje klíčovou diagonálu a1-h8). Přímočarý 1.e7 vážne na 1...Vxb8+ 2.e8D (po 2.Kh7?? Vb7! by černý dokonce vyhrál) 2...Vxe8+ 3.Sxe8 Kh6! (porovnejte s hlavní variantou, kdy je v této pozici čPf6 na e5!) 4.g7 f5 5.g8D Sc3+ s remízou. Jak po 1.g7? Vxb8+ 2.g8D Vxg8+ 3.Kxg8 Sb4 4.Kf7 Kg4, tak i po 1.Sd6? Kxg6 2.e7 Ve4 3.e8D+ Vxe8+ 4.Sxe8+ Kf5 5.Sc5 Ke4 6.Sg6+ f5 černý remizuje, protože zlikviduje posledního bílého pěšce. **1...fxe5 1...Vxa4 2.g7 Va8+ 3.g8D Vxg8+ 4.Kxg8 Sb4 5.Sxf6 Kg4 6.e7 Sxe7 7.Sxe7 Kf3 8.Sc5 2.e7 2.g7? Vb8+ 3.g8D Vxg8+ 4.Kxg8 Sb4 2... Vb8+ 3.e8D Vxe8+ 4.Sxe8 Kh6!** 4...e4 5.Kh7! **5.e4! +2=3 5.g7? e4 6.g8D Sc3+ 5...dxe4 5...Sg5 6.Kg8! Sf6 7.Kf7 Kg5 8.exd5 e4 9.d6 e3 10.Sb5 6.g7 Sg5 7.g8J! mat +2=5,** po 7.g8D?? Sf6+ by černý dokonce vyhrál.

Jde o rozehrání studie R. Fontany (Schweizerische Schachzeitung 1948), která začínala tahem 5.e4! v pozici bSe8→f7 (s nadbytečnou dvojicí pěšců c5/c6) – což umožňovalo vedlejší řešení 1.Kg8! či 1.Se8!

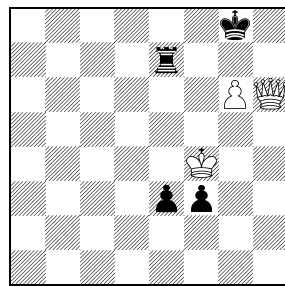
D3 1.Je2! +1 1...Jf4+! 2.Kh2! 2.Jxf4? g1D 3.Sc2+ Kh8 4.Jf7+ Kg7 5.Vg3+ Dxb3+ 6.Kxg3 Kxf7+ = 2...Jxe2 3.Sc2+ Kh8! 3...Kh6? 4.Vxe6+ 4.Jf7+ Kg7 5.Vxe2 +1=2 5...g1D+! Po 5...Kxf7 nejjednodušeji vyhrává 6.Ve1. **6.Kxg1 Kxf7+ 7.Sg6+!** Klíčový tah studie. **+2=4 7.Vg2? Vb8 = 7...Vxg6+ 8.Vg2 Vh6 9.Vg8! +1=5 9...Kxg8 10.b7 a vyhraje.**

D4 Původně jsem chtěl do řešitelské soutěže dát tuto verzi. Bílý obětuje oba střelce obdobným způsobem, když brání šachu soupeře. Motiv přilákání černé věže se echovně opakuje. Nakonec jsem ale dal přednost **D3**, protože Michal Konopka při testování obtížnosti našel řešení už za 3 minuty. **1...Vh1+ 1...Vxb8 2.Vxe1 Vxb6 3.Sg6 a vyhraje. 2.Sh2! Vxh2+! 2...Kxf7 3.Vf3+ Ke7 4.Kh3 Vb8 5.Vf1 Vxf1 6.Sxb3 3.Kg3 Vxg2+! 4.Kxg2 Kxf7+ Zbytek už známe z D3 5.Sg6+!! 5.Vg3? Vb8 = 5...Vxg6+ 6.Vg3 Vh6 7.Vg8! Kxg8 8.b7 a vyhraje.**

Na další dva pěkné kousky vhodné k řešení mne upozornil Emil Vlasák. V obou jsou dvě paralelní varianty, ale jen jedna je správná.

Ladislav Salai

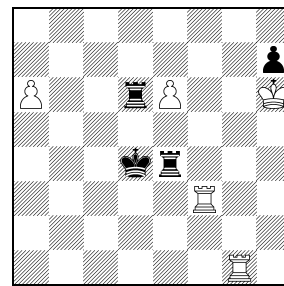
2. cena Problemist 2016-2017



5 Bílý vyhraje 3+4

Arpád Rusz

sp. č. uzn. Garcia 70 JT, 2018



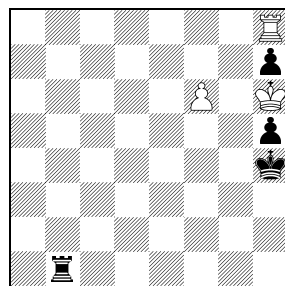
6 Bílý vyhraje 5+4

D5 1.g7 1.Kxf3? e2 2.g7 e1J+! (2...e1D 3.Dh8+ Kf7 4.g8D mat) 3.Kf2 Jd3+ 4.Kf1 Vxg7 5.De6+ Vf7+ = **1...Vxg7** Líbí se mi, že řešitel nejprve zkouší vyhrát tahem 2.Kxe3?! proti pěšci „f“, kdy je černý král více stisněn, což je ale paradoxně jeho výhoda. Po 2...Vf7 3.Kf2 Vf8 4.Dg6+ Kh8 5.Ke1 f2+ 6.Kf1 se však černý zachrání 6...Vf7! 7.Dxf7 pat! **2.Kxf3! Ve7 3.Dg6+ Kf8 4.Ke2 Ve8 5.Df6+ Kg8 6.Kd1! e2+ 7.Ke1 zugzwang.**

D6 Přirozené 1.Vd1+?! Ke5 2.Vxd6 Kxd6 3.a7 by bílému vyšlo po 3...Vxe6+?! 4.Vf6!! Vxf6+ 5.Kg7! Černý se však zachrání tahem 3...Va4! **1.Vd3+! Ke5 1...Kxd3 2.Vd1+ Kc4 3.Vxd6 Kc5 4.a7! 2.Vxd6 Kxd6 3.a7 Vxe6+ Teď už 3...Va4 nepomáhá pro e7! Kxe7 5.Vg8! Vxa7 6.Vg7+ 4.Vg6!! Vxg6+ 5.Kxh7 a vyhraje.** Tématem jsou opakující se oběti věže.

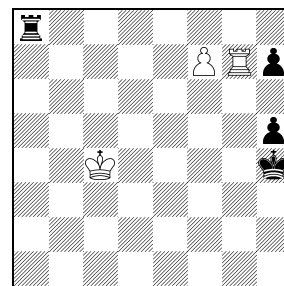
Dostí už bylo samostatného řešení! Vraťme se ke složitě studii **D6** Yochanana Afeka z minulého čísla. Autor ve své nedávno vydané knize „Practical Chess Beauty“ uvádí, že pozice po 1.Vg8! je zugzwang. Pomocí 7kamenových Syzygy se mi však podařilo zjistit, že i bílý na tahu vyhraje, navíc nečekaným manévrem! Na základě tohoto objevu vznikla modifikace Afekovy věžovky:

Afek + Polášek – originál



7 Bílý vyhraje 3+4

pozice po 18...Va8



8 Č. na tahu je v zugzwangu

Jádrum **D7** je koncovka bílé věže proti pěšci h, která vznikne poté, co černý odevzdá věž za pěšce „f“, ve které rozhodne, zda bílý král stačí včas zasáhnout. Při odříznutém černém králi (po sloupci „g“) černého hubí dvojpěšec „h“, brání patové záchraně – svými tahy poskytuje bílému čas navíc. Při neodříznutém králi dvojpěšec paradoxně pomáhá černému k záchraně, proto ho musí bílý ve vhodné chvíli zlikvidovat. **1.f7 Vb6+ 2.Kg7! 2.Kxh7? Vb7 3.Kg6 Vxf7 4.Kxf7 Kg4 = 2...Vb7 2...Vg6+ 3.Kf8 Va6 4.Vg8! Va8+ 5.Kg7/e7 Va7 6.Kf6 přejde do hlavní varianty. 3.Vg8!** Odřezává černého krále. **3...Va7!** Afekova pozice, avšak na tahu je bílý, takže se černý nemusí oslabit tahem h6. Bílý v první fázi směřuje králem do rohu h1, aby pro sebe uvolnil pole g8 (věž přeseune z g8 na g7). **4.Kf6 Va6+ 5.Ke5 Va5+ 6.Ke4 Va4+ 7.Kf3 Va3+ 8.Kg2 Va2+ 9.Kh1 Va1+ 10.Kh2 Va2+ 11.Vg2 Va8 12.Vg7 Va2+ 13.Kg1 Va1+** V druhé fázi jde bílý král nejprve na dámské křídlo, aby vynutil zugzwang a tím oslabení h7-h6. **14.Kf2 Va2+ 15.Ke3 Va3+ 16.Kd4 Va4+ 17.Kc5 Va5+ 18.Kc4!** Po 18.Kb6? Vf5 19.Kc6 h6! 20.Kd6 Vxf7! 21.Vxf7 Kg3! je bílý král příliš daleko. **18...Va8!** Kritická pozice – viz **D8** (další šach 18...Va4+ už vyvrací 19.Kb5 Vf4 20.Kc5 h6 21.Kd5 Vxf7 22.Vxf7 Kg3 23.Ke4 nebo 20...Kh3 21.Kd6 h4 22.Ke7 a bílý včas prosadí postup pěšce f). To je mnou nalezený a zmiňovaný zugzwang – trojúhelníkovým manévrem přeseune bílý povinnost tahu na černého. **19.Kb5** Manévr lze udelet i trochu jinak (např. 19.Kb4 Vb8+ 20.Kc5 Va8 21.Kc4! či 19.Kc3 Vc8+ 20.Kd4 Va8 21.Kc4!). **19...Vb8+ 20.Kc5 Va8 21.Kc4!** A jsme v pozici **D8** s tahem černého. **21...h6** Nutné oslabení královského křídla. Po 21...Kh3 by král přestal kryt pěšce h5, takže po 22.Vg8 by se bílý král ukryl před šachy na h6 a pěšce h5 by získal. Po 21...Va4+ 22.Kb5! Vf4 23.Kc5 bílý král přijde včas, stejně jako po 21...Vf8 22.Kd5 Va8 23.Vg1 Vf8 24.Ke6. **22.Kd5** Další postup už známe z Afekovy studie, bílý král dojde přes uvolněné pole g6 na h7, aby likvidaci pěšce h6 uvolnil sloupec „h“. **22...Va5+ 23.Ke6 Va6+ 24.Kf5 Va5+ 25.Kg6 Va8 26.Kh7!** Po 26.Kxh6? Vf8! by byl v zugzwangu bílý! **26...Vf8 27.Kxh6! Vh8+ 28.Kg6 Va8 29.Vg8 a bílý vyhraje** – po odstranění pěšce h6 již stačí králem dojít na dámské křídlo k dotěrné věži (např. na b3) a pak včas doběhnout na křídlo královské.

Podrobné analýzy najdete na našem webu www.sach.cz v sekci studie.