

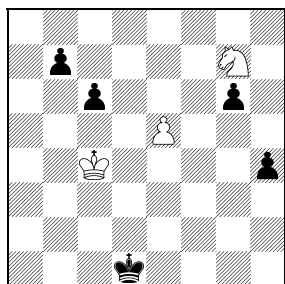
V Havlových šlápějích

Jaroslav Polášek

Nebojte se názvu článku, nebude o Václavu Havlovi! I když v dnešní době je dobré si připomenout jeho odkaz a napomáhat tomu, aby Pravda překonávala lež a Láska nenávisť. Budeme se ale věnovat studiím **Miroslava Havla** (1881–1958) – zájemce odkazují na svůj článek z Čs. šachu 1/2019 „Ideje starých mistrů“, kde o něm najdete základní informace. Následující studie nám připomenou, že Havlovým nejoblíbenějším tématem bylo echo. Zkuste si obě vyřešit sami.

Miroslav Havel

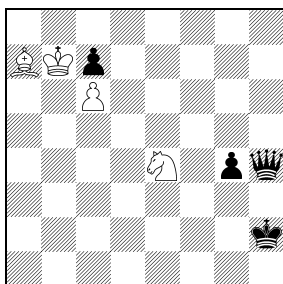
1. čestné uznání
Šach 1944



1 Bílý vyhraje 3+5

Miroslav Havel

3. čestné uznání Šach 1944
úprava J. Polášek – originál



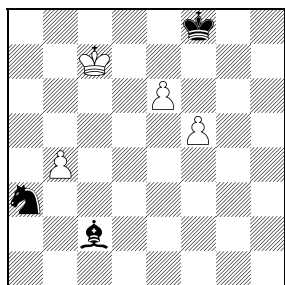
2 Bílý remizuje 4+4

D1 1.Je8! h3 2.Jf6 h2 3.Jg4 h1J! Po 3...h1D 4.Jf2+ by černá dáma padla. **4.e6 Jg3!** Proměněný černý jezdec se pokouší o podobný záchranný manévr jako jeho protivník – tvoří tak neobvyklé echo ke hře bílého. **5.e7!** 5.Je3+? Ke2 6.e7 Je4! =. Nyní následuje „klasické“ echo: **a) 5...Jf5 6.Je3+! Jxe3+ 7.Kc5; b) 5...Je4 6.Jf2+! Jxf2 7.e8D a vyhraje.**

D2 1.Sb8! Pěšce nelze vzít králem 1.Kxc7? po mezišach 1...De7+! 2.Kb8 De8+! 3.Kb7 Dxe4 (pěšec je ve vazbě) nebo 2.Kb6 Db4+ 3.Ka6 Dxe4 a černý se přiblíží králem a vyhraje. **1...g3** Po 1...De7 2.Sxc7+ bílý remizuje, např. 2...Kh3 3.Jg3 Kg2 4.Jf5! Dh7 5.Jd4! nebo 2...Kg2 3.Jd6! Kf3 4.Jc8! **2.Jxg3! Kxg3** Havel začínal až zde s bílým střelcem na b6. **3.Sxc7+** s rozvětvením: **a) 3...Kg4 4.Sh2!** brání vazbě pěšce c6 (4.Sf4? Dh1!); **b) 3...Kf3/h3 4.Sf4!** (4.Sd6? De4!) s remizou.

Miroslav Havel

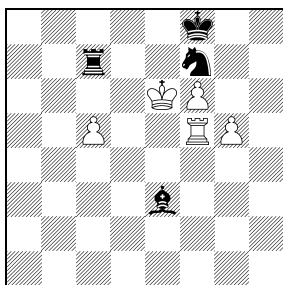
28. říjen 1925
oprava J. Polášek – originál



3 Bílý remizuje 4+3

Miroslav Havel

Národní listy 1939
úprava J. Polášek – originál



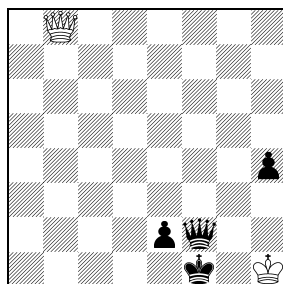
4 Bílý remizuje 5+4

D3 1.b5! Jxb5+ Po 1...Ke7 je potřeba nejprve odehnat černého krále 2.f6+! Kxe6 3.f7! Kxf7 4.b6 Jb5+ 5.Kc6 s remizou: kdyby bílý hrál rovnou 2.b6?, černý by po 2...Jb5+ 3.Kc6 vyhrál tahem 3...Jd6 4.f6+ Kxe6 5.f7 Se4+ 6.Kc7 Jb5+ atd. **2.Kd7! Sxf5 3.Kd8 a) 3...Sxe6 pat; b) 3...Jd6 4.e7+ Kf7 5.e8D+ Jxe8 pat.** Havlovu nekorektní pozici jsem posunul vlevo, přidal bPg5 a přesunul černé figury Ja7→a3 Sd3→c2, jinak by černý po 1...Ke7 vyhrál.

D4 Havel v roce 1939 studii vylepšil a přidal další motiv. Mně se ji podařilo ještě zdokonalit. **1.g6 Jd8+!** Nejlepší šance na výhru, po 1...Jh6 2.Vf3 Sxc5 3.Vh3 Vc6+ 4.Kd5 či 1...Jg5+ 2.Kd6 Vc8 3.c6 Vd8+ 4.Kc7 Je6+ 5.Kb7 Sd4 6.c7 Vd7 7.Kc6 Vxc7+ 8.Kd6 bílý snadno remizuje. **2.Kd6 Vxc5!** Po 2...Va7 je nejjednodušší 3.Vh5 Sxc5+ 4.Kd5 Kg8 5.f7+. **3.g7+ Kf7** Po 3...Kg8 je průběh prakticky identický s hlavní variantou 4.Vxc5 Jb7+ 5.Kd7! atd. **4.g8D+! Kxg8 5.Vxc5 Jb7+ 6.Kd7! Jxc5+** (6...Sxc5 7.Kc6) Závěr už známe z D3: **7.Ke7! Sg5 8.Ke8 Je6 8...Sxf6 pat 9.f7+ Kg7 10.f8D+ Jxf8 pat.** „Pěkná drobnůstka se dvěma příbuznými paty“ (J. Fritz v rukopise „Česká studie“).

Miroslav Havel

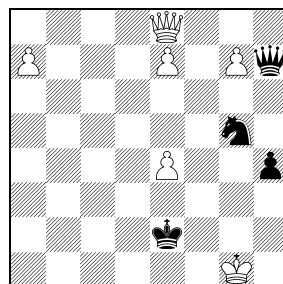
1. cena Šachové umění 1947



5 Bílý remizuje 2+4

Jaroslav Polášek

originál



6 Č. táhne, bílý remizuje 6+4

D5 1.Df4! Svůdné 1.Db1+? e1D 2.Dd3+ Dfe2 3.Df5+ D1f2 4.Db1+ s věčným šachem vyvrací 1...e1J! 2.Db5+ De2 3.Df5+ Jf3 4.Dh3+/Dd3 Ke1. **1...e1J!** Nelze 1...Dxf4 pat, ani 1...e1D pro 2.Dc4+ s věčným šachem. **2.Dc4+ De2 3.Df4+ Jf3 4.Dd2! Jd4!** 4...Jxd2/Dxd2 pat. **5.Df4+ Df2 6.Dc1+ De1 7.Df4+ Ke2+ 8.Kg2 Jc2! 9.Df3+ Kd2 10.Kh3 Je3 11.Df2+! Dxf2 pat.**

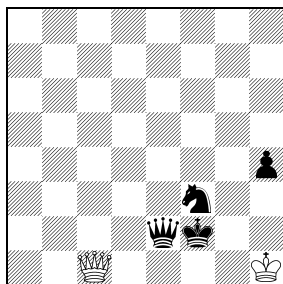
Při podrobné analýze jsem zjistil, že k remíze stačí i **4.Dc1+ Kf2 5.De3+ Ke1 6.Dc1+ Dd1 7.De3+ Kf1 8.Dd3+! De2 9.Dd2!** a přestože jsme v pozici po 4.Dd2!, studii to poněkud znehodnocuje.

Duál v D5 mě inspiroval ke složení romantické studie **D6**. Ostrá vstupní hra s opakovanými oběťmi bílých dam a jednoznačný korektní závěr jí snad dávají právo na samostatnou existenci. **1...Jf3+ 2.Kh1!** Připravuje patovou záchranu. **2...Dxe4** Po 2...Dxg7 3.Db5+ se bílý zachrání věčným šachem. **3.Db5+ Kf2 4.Df1+!** Po 4.e8D? Je5+ by bílý dostal mat. **4...Kxf1 5.a8D! Dxa8 6.e8D! Db7 6...Dxe8 7.g8D De4 8.Dc4+** zkracuje řešení. **7.Da8!** Pouze tato oběť!

Nehodí se 7.g8D? Jg5+ 8.Kh2 Dg2 mat, a po 7.Db5+? Dxb5 8.g8D vyhrává nejrychleji 8...Kf2 9.Dg3+ Ke3! 10.Df2+ Kf4! a šachy skončily. **7...Dxa8 8.g8D De4** Čtvrtou oběť dámy černý přijmout nemůže a po 8...Db7 snadno remizuje 9.Dd5 Dxd5 pat. **9.Dc4+! De2 10.Dc1+!** (10.Dd3? Ke1!) Vznikla pozice vedlejšího řešení 4.Dc1+ z předešlé studie. **10...Kf2** (viz diagram 7) **11.De3+! Ke1 12.Dc1+ Dd1 13.De3+ Kf1 14.Dd3+! De2**

14...Ke1 15.De3+ 15.Dd2!! A dále jako v **D5** po 4.Dd2: **15...Jd4! 16.Df4+ Df2 17.Dc1+ De1 18.Df4+ Ke2+ 19.Kg2 Jc2! 20.Df3+! Kd2 21.Kh3! Je3 22.Df2+! Dxf2 pat.**

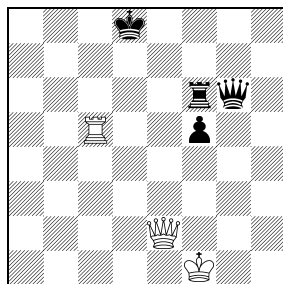
pozice po 10.Dc1+ Kf2



7 bílý remizuje 2+4

Miroslav Havel

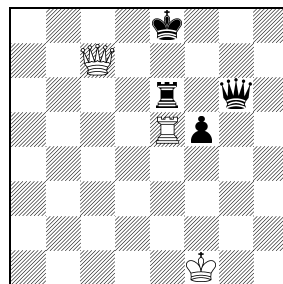
5. cena Kotrč Cumpe MT 1944
oprava J. Polášek EG209 2017



8 Bílý vyhraje 3+4

Miroslav Havel

pozice z varianty b2)
po 6...Ve6



9 7.Dd6! 3+4

D8 Na závěr si vychutnejte trojnásobné echo úlohového velikána v korektní podobě: **1.Vd5+! Vd6 1...Kc8/c7 2.De7 2.Da6** První křížová vazba. **2...Kc7! 3.Da7+!** s rozvětvením: **a) 3...Kd8 4.Db8+** (nebo 4.Db6+) **4...Kd7 5.Db7+ Kd8 6.Dc6!** echo (nyní by 6.Va5? dokonce prohrálo po 6...Vd1+ 7.Ke2 Dg4+) **6...Ke7 7.Db7+;** **b) 3...Kc8 4.Vc5+** Ostatní tahy vedou jen k opakování pozice a jsou ztrátou času. **b1) 4...Vc6 5.Db6!** echo **5...Kd7 6.Db7+;** **b2) 4...Kd8 5.Dc7+ Ke8 6.Ve5+ Ve6** (viz diagram 9) **6...Kf8 7.Dc8+ Kf7 8.De8+ Kg7 9.Ve7+ Kh6/f6 10.Dh8/f8+ Kg5 11.Vg7 7.Dd6** echo **7...Kf7 8.Dd7+ a vyhraje.** Trojnásobné echo ve vazbách 6.Dc6, 5.Db6 a 7.Dd6.

Podrobné analýzy najdete na webu www.sach.cz v sekci studie.