

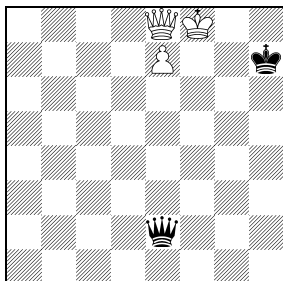
Obětavá dáma k nezaplacení

Jaroslav Polášek

Nejprve navážeme na naši rubriku z lednového čísla „*Jak uniknout dvěma dámám*“ a ukážeme si další dva příklady úspěšné strategie – raději odmítnout druhou dámu, a tím se vyhnout těžko řešitelným problémům.

Jaroslav Pospíšil

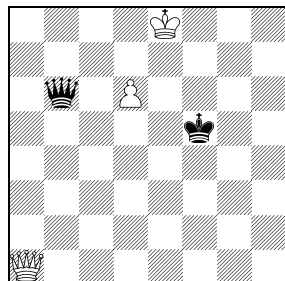
1. cena Fritz JT 1982



1 č. táhne, bílý vyhraje 3+2

J. Polášek + J. Pospíšil

Čs. šach 11/1995

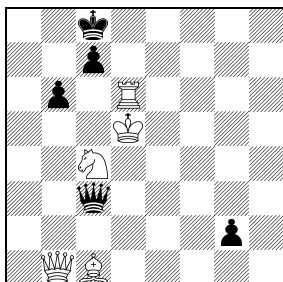


2 Bílý vyhraje 3+2

D1 a) 1...Dg4 2.Df7+ Kh8! 3.Df6+ Na neopatrné **3.Dd5?** přijde **3...Df5+!** **4.Dxf5 pat**, a **3.e8D?** končí po **3...Db4+ 4.Dfe7 Df4+ 5.D8f7 Db8+** věčným šachem. **3...Kh7** Černý spoléhá na **4.e8D?** **Dg8+ 5.Ke7 Df8+!** s patem. Ale bílý si místo druhé dámy postaví raději věž, aby se po **4.e8V! Dd8+ 5.Ke7 Df8+ 6.Dxf8!** patu vyhnul. **b) 1...De5 2.Df7+ Kh6** Teď by svůdná druhá dáma **3.e8D?** vedla k patu po **3...Dd6+ 4.Dfe7 Df4+ 5.Kg8 Dg3+ 6.Kh8 De5+ 7.Dxe5 pat**. **3.e8V!** s výhrou (**3.Dc4 Df5+! 4.Df7 De5** vede jen k opakování tahů).

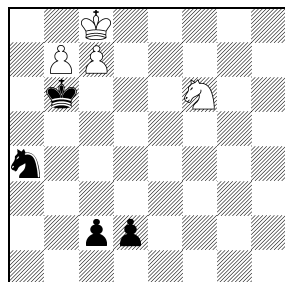
V **D2** si bílý musí několikrát zakázat druhou dámu. **1.Da3!** Ve svůdnosti **1.Df1+?! Ke6?! 2.d7 Db8+** vyhrává pouze proměna na věž **3.d8V!** (**3.d8D? Db5+ 4.Dxb5 pat**). Černý však hraje **1...Ke5!**, aby nechal pole e6 přístupné své dámě a po **2.d7 De6+ 3.Kd8 Db6+ 4.Kc8 Dc6+** remizuje. **1...Kf6!** Připravuje patovou záchranu, která vyjde po **2.Dc3+?! Ke6 3.d7 Db8+! 4.d8D (4.Dc8 Db5) 4...Db5+ 5.Kf8 Dc5+ 6.Dxc5 pat**. **2.Df3+! Ke6!** S nadějí na pat. Dámská koncovka po **2...Ke5 3.Dg3+! Kd5 4.Ke7** je beznadějná, i když k proměně pěšce je potřeba ještě 26 tahů. **3.d7 Db8+!** Po **3...Db5** se bílému podaří vyměnit dámy, např. **4.Df7+ Kd6 5.Df4+ Ke6 6.Dh6+ Kd5 7.Dg5+** nebo ještě rychleji efektní obětí **4.Dh3+ Kd6 5.Dd3+! Dxd3 6.d8D+ 4.d8J+!** Svůdné **4.d8D?!** **Db5+ 5.Kf8 Dc5+!** vede jen k patům: **6.Kg7 Dc7+ 7.Dxc7 pat** nebo **6.Kg8 Dg1+! 7.Kh7 Dh2+ 8.Kg6 Dg3+ 9.Dxg3 pat**. Proto bílý místo své druhé dámy staví raději jezdce, aby po **4...Ke5 5.Dg3+** získal dámu soupeře.

Jaroslav Polášek
originál



3 č. táhne, bílý remizuje 5+5

Hlinka + Polášek, odlehčená verze (podle Hlinka a Kekely)



4 č. táhne, bílý remizuje 4+4

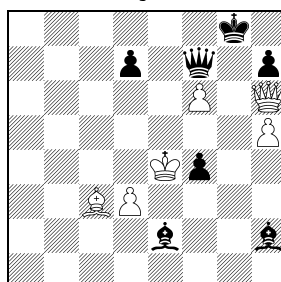
Teprve po dlouhých 25 letech se mi podařilo pěknou patovou záchranu ze svůdnosti **D2** zpracovat přímo ve studii na remizu: **D3 1...Df3+!** Černý musí pokrýt pole f5, po **1...g1D 2.Df5+ Kb7 3.Vxb6+ Ka7 4.Va6+** by bílý remizoval věčným šachem. **2.Ke6!** Po **2.De4? Dxe4+ 3.Kxe4 g1D** či **2.Ke5 g1D** by měl sice bílý za dámu věž a dvě lehké figury, ale o jednu by hned přišel. **2...g1D** Černému jde k ničemu **2...Dg4+ 3.Ke7 g1D 4.Vd8+ Kb7 kvůli 5.Ja5+ Ka7 6.Jc6+** s věčným šachem. Teď hrozí, že dvě černé dámy bílého rychle zmatí. **3.Jxb6+! cxb6 4.Vd8+!** Klíčová oběť pro rozehraní pozice. **4...Kxd8 5.Sg5+ Dxc6 6.Dxb6+ Ke8** Po **6...Kc8** si může bílý dokonce vybrat mezi dvěma paty **7.Dc7** či **7.Dc5+**. **7.Db8+ Dd8** Další průběh již známe ze svůdnosti předěší studie. **8.Db5+ Kf8 9.Dc5+**

a) 9...Kg7 10.Dc7+ Dxc7 pat; b) 9...Kg8 10.Dg1+ Kh7 11.Dh2+ Kg6 11...Kg7 12.Dc7+ Dxc7 pat. 12.Dg3+ Dxc3 pat.

D4 Pro účely naší rubriky jsem zjednodušil originál M. Hlinky a L. Kekelyho z předešlého čísla (**D17** na str. 53). Pozice vypadá o trochu přirozeněji a také ubylo figur. Komu vadí, že začíná černý, může přidat první tah bílého **1.a6xPb7 1...Ka6!** Hrozí **2...Jb6+**. Po **1...d1D 2.b8D+ Ka5 3.Da8+! Kb5 4.Jd5** se bílý snadno zachrání, např. **4...Jb6+ 5.Jxb6 c1D 6.Kb8 Dd6 7.Dd5+ Dxd5 8.Jxd5** s remizou. **2.Jd7! Jb6+!** Po **2...c1D 3.b8D d1D (3...Dc6 4.Kd8) 4.Db4!** hrozí nekrytelné **5.Jb8+**. **3.Jxb6 c1D 4.b8D Dc6!** Po **4...d1D 5.Db7+ Ka5** vede k remize mnoho tahů, např. **6.Jd5** či **6.Jb8**. **5.Jd7** a dále jako v **D17 5...d1D 6.Da8+ Dxa8+ 7.Jb8+ Kb5 pat**.

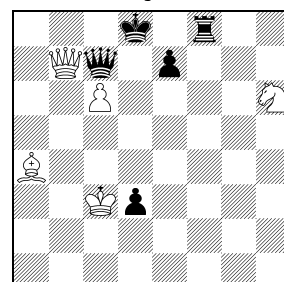
Opustíme téma dvou černých dam a zaměříme se na jiné neobvyklé oběti bílé dámy. Následující studie snad zvládnete vyřešit sami.

Polášek podle Chvalčeva
originál



5 Bílý remizuje 6+7

Jaroslav Polášek
originál

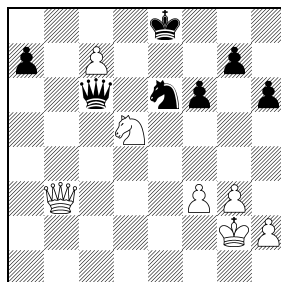


6 Bílý vyhraje 5+5

D5 1.Dg5+ Kh8 1...Kf8 2.Dc5+ 2.Dg7+ 2.Dg2? **d5+** a dále např. **3.Kf5 (3.Ke5 Sg3) 3...Sxd3+ 4.Kg4 Sg3 5.Dxd5 Dg8+!** **2...Dxc7 3.f7!** Pointa! Proti hrozbě **f8D mat** má černý jedinou obranu. **3...Sxd3+ 4.Kf3! Se2+ 5.Kxe2** Bílý nachází patovou záchranu, chybné **5.Ke4?** **d5+!** již známe (**6.Kxd5 Sc4+ 7.Kxc4 Dxc3+ 8.Kxc3 Kg7**) a na **5.Kf2?** přijde **Sg1+** s dalším **6...Sc5 5...f3+ 6.Kd1! Sd6 7.h6 Dxc3 8.f8D+ Sxf8 pat**.

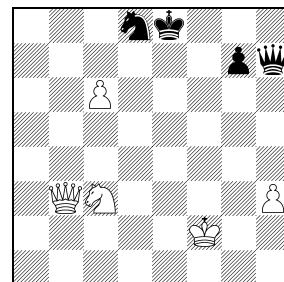
D6 Podobnou ideu se mi podařilo ztvárnit ve studii na výhru. **1.Da8+ Dc8 2.Da5+** Po **2.Da7?** **d2 3.Dd4+ Kc7** by se černý zachránil. **2...Dc7 3.Jf7+!** Po **3.Dd5+?** **Kc8 4.Jf7** přijde **4...d2!** s remizou, např. **5.Kxd2 Vxf7 6.Dxf7 Da5+**. **3...Vxf7!** Zcela beznadějně by bylo **3...Kc8 4.Da8+ Db8 5.Da6+ Kc7 6.Da5+ Db6 7.De5+**. **4.Dd5+ Ke8** Ústup na **c8** už nepřichází do úvahy, král musí pokrýt věž. Beznadějně je **4...Dd6 5.Dxf7 d2 6.Db3 5.Dd7+ Dxd7 6.c7 Dxa4 7.c8D mat**.

Zukertort – English
Londýn 1883



7 Bílý vyhraje 7+7

Polášek podle K. Husáka
originál



8 Bílý vyhraje 5+4

D7 Pozoruhodná kombinace s dvojnásobnou obětí dámy se vyskytla v partii již v roce 1883. **47.Db5! Dxb5 48.c8D+ Kf7 49.Dxe6+ Kxe6 50.Jc7+ Ke5 51.Jxb5** a bílý vyhrál v 68. tahu.

D8 rozvíjí studii Karla Husáka ze Šachové skladby 2002 (viz náš web), která v předběžném rozsudku dostala 1. čestné uznání. Bohužel poté, co I. Alijev upozornil na partiového předchůdce **D7**, ji rozhodčí Andrej Selivanov vyřadil. K Husákově studii jsem dokončil protihru černého. **1.c7 Df5+** Po **1...Dh4+ 2.Kg2 Dg5+ 3.Kh1 Dc1+ 4.Dd1** by šachy skončily. **2.Kg2!** Po jiných ústupech bílý ztrácí pěšce **c7**, např. **2.Kg1 Dc5+** či **2.Kg3 De5+**. **2...Dg6+! 3.Kh1! Dc6+ 4.Jd5 Je6!** Rafinovaná obrana (po **4...Jb7?** by měl bílý mnoho cest k výhře, např. **5.Db5 Dxb5 6.c8D+ Kf7 7.Df5+** se získem dámy), láká bílého k **5.Db8+!** **Kd7?!** **6.c8D+! Dxc8 7.Jb6+**. Černý by však nechal bílému druhou dámu **5...Kf7!** **6.c8D** a po **6...Dxd5+** by se zachránil věčným šachem. **5.Db5! Dxb5 6.c8D+ Kf7 7.Dxe6+ Kxe6 8.Jc7+** a vyhraje.

Všechny studie s podrobnější analýzou najdete ve formátu pgn na našem webu www.sach.cz v sekci studie.